



Türkiye Cumhuriyeti Devlet Planlama Teşkilatı  
ve  
Dünya Bankası  
Refah ve Sosyal Politika Analitik Çalışma Programı

Çalışma Raporu Sayı 2:

# Türkiye’de Kadınların İşgücüne Katılımında Son Dönemde Gözlenen Eğilimler

**Arzu Uraz**

Dünya Bankası

**Meltem Aran**

Oxford Üniversitesi ve Dünya Bankası

**Müşerref Hüsamoğlu**

Devlet Planlama Teşkilatı

**Dilek Okkalı Şanalmiş**

Devlet Planlama Teşkilatı

**Sinem Çapar**

Devlet Planlama Teşkilatı

Ankara, Mart 2010

Türkiye Cumhuriyeti Devlet Planlama Teşkilatı  
ve  
Dünya Bankası  
Refah ve Sosyal Politika Analitik Çalışma Programı

Çalışma Raporu Sayı 2:

## Türkiye’de Kadınların İşgücüne Katılımında Son Dönemde Gözlenen Eğilimler

Arzu Uraz

Dünya Bankası

Meltem Aran

Oxford Üniversitesi ve Dünya Bankası

Müşerref Hüsamoğlu

Devlet Planlama Teşkilatı

Dilek Okkalı Şanalmiş

Devlet Planlama Teşkilatı

Sinem Çapar

Devlet Planlama Teşkilatı

Ankara, Mart 2010



Devlet Planlama Teşkilatı



Dünya Bankası



# Türkiye’de Kadınların İşgücüne Katılımında Son Dönemde Gözlenen Eğilimler

## İçindekiler

Özet .....	v
1. Giriş .....	1
2. Veriler ve Metodoloji .....	2
3. Türkiye’de Kadınların İşgücüne Genel Katılım Düzeyi .....	3
4. “Yaşam Olayları” ve İşgücü Piyasasına Katılım .....	7
5. Kadınların Çalışma Olasılıklarıyla İlgili Çokdeğişkenli Analiz .....	9
6. Sonuç .....	14
Ek Tablolar .....	16
Kaynakça .....	23



## Özet

*Türkiye’de kadınların işgücüne katılımı halihazırda çok düşük olup yüzde 27 düzeyinde seyretmektedir; oysa OECD ile EU-19 ülkelerinde bu oranın sırasıyla ortalama yüzde 61 ve yüzde 64 düzeyindedir. Türkiye’de 1980’de yüzde 48 olan bu oran son 30 yıl içinde gerilemiştir. Bu raporda Türkiye’de kadınların işgücüne katılımında yakın dönemde gözlenen eğilimler ve profiller; Türkiye’de 2003-2006 dönemini kapsayan hanehalkı düzeyindeki üç ayrı veri kaynağı kullanılarak incelenmiştir. Rapor ayrıca kadınların çalışma olasılığıyla ilgili, çeşitli koşulların kontrol edildiği çokdeğişkenli bir analiz de içermektedir.*

Bu rapor Dünya Bankası ile T.C. Devlet Planlama Teşkilatı arasında işbirliğine dayalı analitik bir çalışma programının bir parçasıdır. Rapordaki bulgular daha önce bu kurumların 22 Ekim 2008’de Ankara’da düzenlediği Refah Düzeyi ve Sosyal Politika Konferansı’na sunulmuştur. Araştırma raporundaki bulgular ve ifadeler, yazarlara ait olup bağlı buldukları kurumların resmi görüşlerini yansıtmamaktadır.

Yazarlar, Jesko Hentschel, Diego Angel-Urdinola, Francisco Ferreira, Maria Beatriz Orlando ve Maria Laura Sanchez Puerta’ya konferans ve yazım süreci sırasındaki değerli yorumlarından dolayı teşekkür eder.



## 1. Giriş

**1. Türkiye'de kadınların işgücüne katılımı düşük bir düzeydedir ve giderek gerilemektedir; 2006 itibarıyla çalışma yaşındaki nüfusta dört kadından yalnızca biri işgücü piyasasına katılıyordu.** Kadınların işgücüne katılım düzeyinin yüzde 26,7 olduğu Türkiye bu konuda, 2007 itibarıyla sırasıyla yüzde 61 ve yüzde 64 oranlarının gözlendiği OECD ve EU-19 ülkeleri arasında en son sırada yer almaktadır. Kıyaslanabilir konumdaki birçok gelişmekte olan ülkenin yer aldığı Dünya Kalkınma Göstergeleri'nde (DKG) 62 ülkeden oluşan bir örneklem içinde Türkiye'nin sıralaması değerlendirildiğinde de sonuç aynıdır: Kadınların işgücüne katılım düzeyi konusunda Türkiye sondan beşinci sırada yer almaktadır: Dünya Kalkınma Göstergeleri verilerine göre kadınların işgücüne katılım düzeyinin Türkiye'dekinden daha geri olduğu dört ülke vardır ve bunlar da Suudi Arabistan, Mısır, Umman ve Fas'tır.

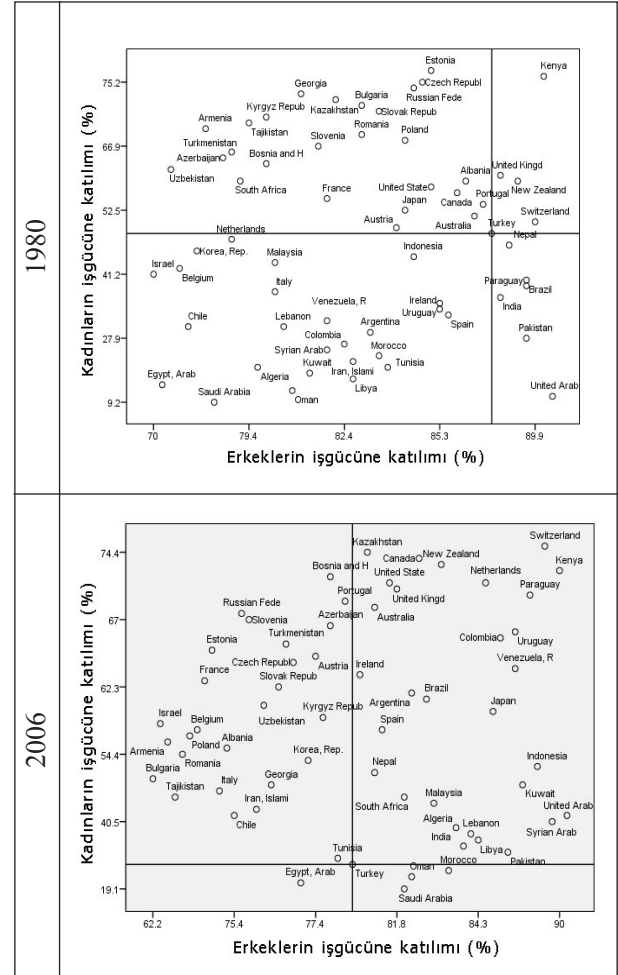
İran İslam Cumhuriyeti, Pakistan, Suriye ve Libya gibi, tarihsel olarak kadınların işgücüne katılımının düşük olduğunun gözlendiği ülkelerde bile bu gösterge halihazırda Türkiye'den daha yüksek düzeylerde seyretmektedir. Yine 2006 Dünya Kalkınma Göstergeleri'ne göre, Türkiye'de kadınların işgücüne katılım düzeyi (% 28) Latin Amerika ve Karayipler (% 53) ile Doğu Asya ve Pasifik (% 66) bölgelerinde gözlenen ortalama düzeyin altındadır.

**2. Türkiye'de 30 yıl önce kadınların işgücüne katılım düzeyi bu kadar düşük değildi.** 1980'de çalışma yaşındaki kadınların yüzde 48,3'ünün işgücüne katıldığı Türkiye, kadınların işgücüne katılım düzeyi bakımından, Hollanda, Avusturya, Avustralya ve İsviçre ile **kıyaslanabilir durumdaydı** (62 ülkeden oluşan aynı DKG örneklemine göre). Şekil 1'de 1980 ve 2006 yılları için Dünya Kalkınma Göstergeleri verilerinde bütün ülkelerde kadınların ve erkeklerin işgücüne katılım oranları serpm diyagramında gösterilmiştir. Şekil 1'deki yatay çizgiler Türkiye'de kadınların işgücüne katılım düzeyini göstermektedir. Yatay çizgilerin altında kalan ülkeler, örneklemde kadınların işgücüne katılım düzeyi bakımından Türkiye'ye kıyasla geride kalan ülkelerdir.

**3. Kadınların işgücüne katılım düzeyindeki gerileme eğilimini anlayabilmek için Türkiye'de kadınların emek profillerindeki son eğilimlere ve değişimlere**

**bakmak gerekir.** Bu rapor 2003-2006 dönemini kapsayan hanehalkı düzeyindeki verileri kullanarak kadın işgücünün en yakın dönemdeki profilini değerlendirmektedir. Belirtilen dönemdeki profiller ile değişimler eğitim düzeyi, iş statüsü, istihdam türü ve sektörü gibi çeşitli gruplandırmalara dayanarak tanımlanmıştır.

**Şekil 1: Türkiye'de kadınların işgücüne katılımı, zaman içinde ciddi biçimde gerilemiştir. (1980 – 2006 dönemindeki değişim)**



Kaynak: DKG 2008 ve yazarların hesaplamaları

**4. Türkiye'de daha önce kadınların işgücüne katılımıyla ilgili bazı araştırmalar yapılmıştır.** Kimi araştırmalarda, (bkz. Kasnaoğlu ve Dayıoğlu, 2002), kadınların işgücü piyasasına katılmamasının ardındaki ana nedenin, kabul edebilecekleri en düşük ücret düzeyinin (ki bu, kadınların evdeki üretiminin toplam değerine eşittir) piyasadaki ücret düzeyinin üzerinde olması olduğu belirtilmişti. Bu ekonomik araştırmaların bazılarında (bkz. Kasnaoğlu ve Dayıoğlu, 1997) cinsiyetler arasındaki ücret farklarının kadınları işgücü piyasasının dışında tuttuğu da savunulmuştur. Diğer bazı araştırmalarda (bkz. Alkan, 1995; Ozar ve



Günlük-Şenesen, 1998; Eyüboğlu vd., 2000; Erman, 2001; Kasnakoğlu ve Dayıoğlu, 2002; Gündüz-Hoşgör ve Smits, 2006; Pancaroğlu, 2006) kadınların işgücü piyasasına katılım kararını belirleyen unsur olarak kadınların toplumsal rollerine odaklanılmıştır. Kayda-değer sayıda araştırmada (bkz. Erman, 1998; Kocak, 1999; Dünya Bankası, 2000, 2004; Gündüz-Hoşgör ve Smits, 2006; DPT, 2007; Turkonfed, 2007) kırsal kesimden kentlere göçün Türkiye'de kadınların işgücüne katılım düzeyinde gözlenen gerileme eğiliminin ardında yatan belirleyici bir etken olduğu vurgulanmıştır.

Yeni kentli göçmen nüfus içinde yer alan, önceden ücretsiz aile işçisi olarak çalışmış olan kırsal kesimden gelmiş kadınlar ya işsiz kalmışlardır ya da kentteki işgücü piyasasına katılamamışlardır. Kadınların işgücüne katılım düzeyini etkileyen diğer önemli etkenlerin, işten erken ayrılma (erken emeklilik) ve çocuk bakımı olduğu belirlenmiştir (bkz. Ozar ve Günlük-Şenesen, 1998; Dayıoğlu, 2000; Pancaroğlu, 2006). Dayıoğlu (2000) özellikle de küçük çocuklara sahip olmanın kadınların işgücüne katılım kararını olumsuz yönde etkilediğini göstermiştir.

**5. Bu raporda 2003 ile 2006 yılları arasında kadınların işgücüne katılım profilindeki değişimin, literatür ışığında değerlendirilmesi amaçlanmaktadır.** Bu raporun katkıları, birkaç yıl boyunca gözlenen eğilimlerin kapsamlı olarak değerlendirilmesi ve birkaç yıla yayılan çokdeğişkenli yapısal bir analiz sunulması olacaktır. Hanehalkı düzeyindeki araştırmalardan elde edilen veriler, söz konusu dönemde kadınların işgücüne katılım düzeyleri ve bu konuda gözlenen eğilimler açısından, bu süre zarfında kadınların işgücü piyasasındaki faaliyetlerinin profiline yakından bakılarak analiz edilmiştir. Giriş bölümünün ardından **2. Bölüm**'de raporda yararlanılan veri kaynakları sunulmuştur. **3. Bölüm**'de 2003 ile 2006 arasında kadınların işgücüne katılım düzeyinde gözlenen değişimler analiz edilmiş, katılım profili, eğitim düzeyi, istihdam kategorileri ve sektörleri açısından değerlendirilmiştir. Bu bölümde Türkiye'de kadınlar ile erkeklerin gelir düzeyindeki farklılıklar eğitim düzeyi açısından da kısaca analiz

edilmiştir. **4. Bölüm**'de evlilik, hamilelik, doğum ve göç gibi hayatı değiştiren olayların işgücüne katılım üzerindeki olası etkileri mercek altına alınmıştır. Bunu izleyen **5. Bölüm**'de kadınların çalışma olasılığının önceki bölümlerde ortaya konulan açıklayıcı değişkenlerle ilişkilendirildiği çok daha ayrıntılı çokdeğişkenli bir analiz sunulmuştur. Son olarak 6. Bölüm'de raporun temel bulguları ortaya konmuştur.

## 2. Veriler ve Metodoloji

6. Rapor, hanehalkı düzeyinde üç farklı veri kaynağına dayanmaktadır: (i) Türkiye Hanehalkı İşgücü Araştırması (HİA) 2003-2006 (ii) Türkiye Hanehalkı Bütçe Araştırması (HBA) 2003-2006 ve (iii) Türkiye Nüfus ve Sağlık Araştırması (TNSA) 2003.

7. İşgücü Araştırması ülkedeki işgücünün yapısıyla ilgili bilgiler sunmaktadır. Bu raporda HİA, katılım oranlarındaki değişimin yanı sıra sektörler ve istihdam türlerine göre profillerdeki değişimi göstermek için kullanılmıştır. HİA'nın üç aylık dönemlerdeki örneklem büyüklüğü 37.000 hanedir; Türkiye geneli için yıllık kırsal-kentsel, NUTS-1 düzeyinde tahminlerin sunulması, bu araştırmayı Türkiye'de işgücü istatistiklerine ilişkin en büyük ve en güvenilir veri kaynağı kılmaktadır. Bu raporda 2003 ile 2006 arasındaki dönemi kapsayan dört yıla ilişkin HİA verilerini kullandık.

8. Hanehalkı Bütçe Araştırması (HBA) Türkiye'de tüketim ve yoksulluk istatistiklerinin ölçümünde kullanılan veri kaynağıdır. 2003'te HBS'nin örnekleminde 25.764 hane bulunuyordu ve araştırma NUTS-1 düzeyindeki bölgesel tahminleri sunuyordu. Sonraki yıllarda araştırmanın çapı küçültülüp 8.640 haneye indirildi; bu araştırma kırsal ve kentsel ve ulusal düzeyde tahminler sunuyordu.<sup>1</sup> HBA kapsamında toplanan gelirle ilgili veriler HİA'ya göre daha ayrıntılı ve güvenilirlerdir. Dolayısıyla bu raporda gelirlerle ilgili analizlerde HBA'yı kullandık,<sup>2</sup> istihdam ve işgücü istatistikleri için de HİA verilerine başvurduk. Bu raporda

<sup>1</sup> TÜİK, Resmi İstatistik Programı 2007-2011, s.24

<sup>2</sup> HİA'nın temel amacı işgücü istatistikleri sunmak olduğundan, gelir ve ücret istatistikleri HBA'dan yararlanarak oluşturulmuştur, çünkü HBA hanelerin gelirleri ve harcamaları hakkında veri toplamak üzere özel olarak tasarlanmıştır. ILO tanımının benimsendiği yeni dizi, Ekim 1988 anketiyle başlamıştır. 2004'te, HİA'daki soruların sayısı 47'den 98'e HİA'nın temel amacı işgücü istatistikleri sunmak olduğundan, gelir ve ücret istatistikleri HBA'dan yararlanarak oluşturulmuştur, çünkü HBA hanelerin gelirleri ve harcamaları hakkında veri toplamak üzere özel olarak tasarlanmıştır. ILO tanımının benimsendiği yeni dizi, Ekim 1988 anketiyle başlamıştır. 2004'te, HİA'daki soruların sayısı 47'den 98'e çıkarılmıştır, fakat bizim araştırmamızda kullanılan değişkenlerin tanımlanmasıyla ilgili bir değişiklik yapılmamıştır. HİA'nın örneklem tasarımı üç aylık dönemler ve aylık saha uygulaması mevcuttur. Örnek tasarımı her yıl yenilenir. Türkiye geneli, kır-kent, İBB-1 (kır-kent) ve İBB-2 düzeylerinde tahminler sunulur (İstatistik Bölgesel Birimler Sınıflandırması, İBB-1 düzeyinde 12 bölge birimi vardır, İBB-2'de 26 alt bölge birimi bulunur).

HİA gibi HBA verileri de 4 yıllık 2003-2006 dönemi için kullanıldı.

9. Hacettepe Üniversitesi Nüfus Etütleri Enstitüsü tarafından gerçekleştirilen Türkiye Nüfus ve Sağlık Araştırması (TNSA), bu raporda kullanılan üçüncü veri kaynağıdır. Araştırmanın bu rapor yayınladığı sırada sunmakta olduğu en yakın tarihli veriler olan 2003 tarihli verileri kullandık. TNSA’dan yararlanmamızın tek sebebi sadece temsili bir veri kesiti sunması değildir. Aynı zamanda, (evlenmiş kadınlar modülünde) doğurganlık, kocanın geçmişi, doğum bölgesi ve yeri, göç ve ayrıca bazı sosyal ve kültürel değerlere ilişkin proksi değişkenler gibi, görüşülen kadınlar hakkında çok zengin bilgiler sunmaktadır. Bu veri setini raporun 5. ve 6. bölümlerinde kullandık.

10. Kadın işgücünün profili ve bu profildeki değişimle ilgili analizler, işgücü piyasasına ilişkin standart tablolar ve grafikler hazırlamakta kullanılan “ADePT Labor<sup>3</sup>” yazılım programı aracılığıyla üretilen çapraz tablolara dayanarak yapılmıştır. Programın başarıyla çalıştırılabilmesi için tabloları hazırlarken belirli değişkenler kullanılmıştır (Yazılımda kullanılan değişkenlerin ayrıntılı tanımı için bkz. Ek 1).

11. Burada analiz açısından verilerle ilgili belirtilmesi gereken iki önemli kısıt vardır. İlk kısıt, analizimizi 2003 ile 2006 arası dönemle sınırlı tutuyor olmamızdır, çünkü sadece bu yıllar için TÜİK’te hanehalkı düzeyinde karşılaştırılabilir veriler bulunmaktadır. İkinci kısıt, bu raporda kullanılan bütün verilerin ancak temsili bir kesit sunabilecek nitelikte olmasıdır; çünkü Türkiye’de henüz kadınların işgücü piyasasına katılımındaki değişimler hakkında daha dinamik bir analiz yapmamızı mümkün kılacak panel veri seti yoktur. Bundan sonraki bölümleri okurken, verilerle ilgili bu kısıtların dikkate alınması önemlidir.

12. TNSA ile HİA’nın uyumluluğu: TNSA’da yer alan istihdamla ilgili soruda kadınlara son bir ay içinde çalışıp çalışılmadıkları soruluyor. HİA’da ise aynı soru son bir hafta için soruluyor. Emek istatistikleri elde edebilmek için bütün analizlerimizi HİA’yı kullanarak gerçekleştirdik. Kadınların işgücüne katılım olasılığına ilişkin çok değişkenli analizi TNSA’yı kullanarak gerçekleştirdik, çünkü bu ankette kadının ve kocasının geçmişine ve ayrıca sosyo-kültürel değerlere ilişkin detaylı bilgiler yer alıyordu.

### 3. Türkiye’de Kadınların İşgücüne Katılımının Genel Düzeyi

13. Türkiye’de çalışma yaşındaki nüfusta yer alan her 4 kadından yalnızca 1’i halihazırda işgücü piyasasında etkindir. 2006 itibarıyla, çalışma yaşındaki grupta yer alan kadınların %26,7’si işgücü piyasasında etkindir ve bunların da yalnızca %23,9’luk bir kesimi fiilen istihdam edilmektedir. Kadınların işgücüne katılım düzeyinde gözlenen, Giriş bölümünde Şekil 1’de özetlenen gerileme bugün de sürmektedir ve 2003 ile 2006 yılları arasındaki işgücü verilerinin ayrıntılı bir incelemesi işgücü piyasasındaki faal kadın nüfusun oranının 2003’te %28,1 iken 2006’da %26,7’ye gerilediğini göstermektedir. Aynı dönemde bu eğilime, işten uzaklaştırılmış kadın çalışanların nüfusa oranı da yükselip %0,6’dan %4,6’ya çıkmıştır (Bkz. Tablo 1).

**Tablo 1: Çalışma Yaşındaki Nüfusun Cinsiyete Göre Hiyerarşik Dağılımı (2003-2006)**

		2003	2004	2005	2006
Kadınlar	Faal				
	Çalışan	25,1	24,3	23,7	23,9
	Faal değil				
	İşsiz <sup>4</sup>	3,0	2,7	2,8	2,8
	Diğer faal olmayanlar	71,3	70,4	69,6	68,7
	Cesareti kırılmış	0,6	2,6	3,9	4,6
	Çalışma Yaşındaki Toplam Kadın sayısı	100,0	100,0	100,0	100,0
Erkekler	Faal				
	Çalışan	45,6	46,0	45,9	45,9
	Faal olmayan				
	İşsiz	5,5	5,5	5,4	5,2
	Diğer faal olmayanlar	48,1	45,8	45,0	44,5
	Cesareti kırılmış	0,8	2,7	3,7	4,4
	All Working Age Men	100,0	100,0	100,0	100,0

Kaynak: ADePT Labor sonuçları, HİA 2003-2006 ve yazarların hesaplamaları

14. Türkiye’de kadınların istihdamında kayıtdışılık yüksek bir düzeydedir, istihdam edilen kadınların %66’sı kayıtdışı çalışmaktadır (Bu oran erkeklerde %34’tür). Kayıtdışı çalışan kadınların oranı, ücretsiz aile işçisi kadınların oranındaki gerilemeye paralel olarak 2003’te %71 iken 2006’da %66’ya düşmüştür (Bkz. Tablo 2). 2003 itibarıyla Türkiye’de istihdam edilen kadınların %48,3’ü ücretsiz aile işçisiydi. 2006’da bu oran 10 puan gerileyerek %38,3’e düşmüştür. Aynı süre zarfında, kayıtdışı çalışan kadınların oranı da ücretsiz aile işçisi kadınların oranındaki böyle

<sup>3</sup> Bu program Dünya Bankası Kalkınma Ekonomisi biriminde Michael Lokshin, Sergiy Radyakin ve Zurab Sajaia tarafından Michael Ravallion’un rehberliğinde geliştirilmiştir. ADEPT yazılımıyla daha fazla bilgi edinmek için bkz: <http://econ.worldbank.org/programs/poverty/adept>

<sup>4</sup> Uluslararası Çalışma Örgütü (ILO) tanımına göre. TÜİK tanımlarının yanı sıra, ILO tanımlarını görmek için bkz. Ek-2.

büyük bir düşüşün ve kayıtlı çalışanların oranında bu düşüşle aynı ölçekte gerçekleşmeyen bir artışın sonucu olarak gerilemiştir. Bu dönemde kayıtlı düzenli çalışan konumundaki kadınların oranı 5 puan’lık bir artış göstererek %27,4’ten %31,9’a çıkmıştır. Ücretsiz aile işçilerinin sayısındaki azalmanın ekonomi üzerindeki net etkisi kayıtdışı kadın çalışanların toplam oranında bir gerileme gözlenmesi olmuş, fakat toplam istihdamdaki bir azalma da bu gerilemeyi izlemiştir.

**Tablo 2: Kadınların İstihdam Edildiği Kategoriler ve İstihdam Payları**

	2003	2004	2005	2006	Değişim
Kayıtlı düzenli çalışan	27,4	26,8	29,8	31,9	4,5
Kayıtsız düzenli çalışan	6,1	7,7	9,6	10,3	4,2
Kayıtlı düzensiz çalışan	0,3	0,2	0,1	0,2	0
Kayıtsız düzensiz çalışan	5,8	5,8	5,6	5,4	-0,3
Kayıtlı işveren	0,6	0,6	0,6	0,8	0,2
Kayıtsız işveren	0,2	0,2	0,3	0,4	0,2
Kayıtlı serbest çalışan	1,1	0,9	1,1	1,3	0,2
Kayıtsız serbest çalışan	10,4	8,8	12	11,4	1,0
<b>Ücretsiz aile işçisi</b>	<b>48,3</b>	<b>49,0</b>	<b>40,9</b>	<b>38,3</b>	<b>-10,0</b>
<b>TOPLAM</b>	<b>100</b>	<b>100</b>	<b>100</b>	<b>100</b>	

Kaynak: ADePT Labor sonuçları, HİA 2003-2006 ve yazarların hesaplamaları

**15. Genelde hanelerinin tarım işletmelerinde istihdam edilen ücretsiz aile işçileri hâlâ Türkiye’de çalışan kadınlar arasında en geniş kategoriye oluşturmaktadır. Tarım sektörü de hâlâ kadınların en çok istihdam edildiği sektördür.** 2006’da işgücünde faal olan kadınların %47’si tarım sektöründe istihdam edilmekteydi; bunların %74’ü ücretsiz aile işçisiydi. Aslında, tarım sektöründe kadınların istihdam oranında gözlenen eğilim, ücretsiz aile işçisi kadınların oranında gözlenen eğilimi yakından takip etmektedir. 2003 ile 2006 arasında, tarım sektöründeki kadınların oranında yaklaşık 10 puan’lık bir gerileme olmuş, bu oran %57’den %47’ye düşmüştür (bkz. Tablo 3). Hizmet<sup>5</sup> ve imalat sektörleri 2006’da kadın istihdam oranı açısından ikinci (%37,4) ve üçüncü (%14,6) sırada yer almaktadır.

16. Tablo 3’te 2003 ile 2006 arasında kadınların istihdamının sektörlere göre dağılımı sunulmaktadır; burada tarım sektörününün kadın istihdamındaki payının hızla gerilediğini, hizmet sektöründekipayda 8,4 puan’lık bir artış yaşandığını görüyoruz. Aşağıdaki veriler itibarıyla, tarımdaki istihdamın hizmet sektörüne kaymış olabileceğinden bahsedilebilse de, mutlak istihdam ve işgücüne katılım düzeylerine baktığımızda, tarım sektöründen ayrılanların diğer sektörler tarafından tam olarak emilemediğini gözlemliyoruz.<sup>6</sup>

**Tablo 3: İstihdam Edilen Kadınların Ekonomik Sektörlere göre Dağılımı**

	2003	2004	2005	2006	Değişim
Faaliyet sektörü					
Tarım, ormancılık ve balıkçılık	57,0	55,8	50,2	47,2	-9,8
Madencilik	0,0	0,0	0,0	0,0	-0,0
İmalat	13,2	13,9	14,8	14,6	1,4
Elektrik, gaz ve su	0,1	0,1	0,1	0,1	-0,0
İnşaat	0,5	0,5	0,5	0,6	0,1
Hizmetler	29,1	29,7	34,3	37,4	8,4
*Toptan ve perakende ticaret, restoranlar ve oteller	8,3	9,0	10,5	11,9	3,6
*Nakliye, iletişim ve depolama	1,1	1,1	1,3	1,4	0,3
*Mali aracılık, emlakçılık ve kiralama ve ticari girişim faaliyetleri	3,4	3,9	4,3	4,9	1,5
*Kamu ve hükümet hizmetleri, eğitim, sağlık ve sosyal hizmetler, cemaat hizmetleri	16,3	15,7	18,3	19,3	3,0
<b>Toplam</b>	<b>100,0</b>	<b>100,0</b>	<b>100,0</b>	<b>100,0</b>	<b>0,0</b>

Kaynak: ADePT Labor sonuçları, HİA 2003-2006 ve yazarların hesaplamaları

**17. Aslında, son dönemde tarım sektöründe (ve ücretsiz aile işçisi olarak) çalışan işgücü oranının gerilemesi, kadınların işgücüne katılımında gözlenen genel gerilemeye paralel olarak gerçekleşmiştir.** Türkiye’de tarım sektöründeki genel istihdam düzeyi, 2003 ile 2006 arasında her yıl yüzde 5,3 gerilemiştir. 2003’te, tarımdaki erkek işgücü oranı (yaklaşık %23) kadın işgücü

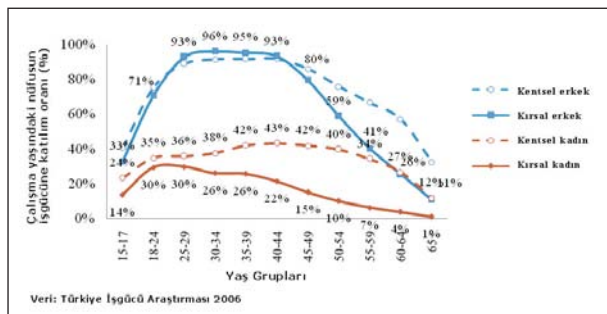
<sup>5</sup> 9 kodlu sektör sınıflandırmasına göre hizmet sektörü; toptan ticaret, restoran ve oteller, nakliye, iletişim ve depolama, mali aracılık, emlakçılık, kiralama ve işletme faaliyetleri, kamu ve hükümet hizmetlerini, eğitim, sağlık ve sosyal hizmetler ve toplum hizmetlerini kapsamaktadır.

<sup>6</sup> Burada, veri setlerinin ara kesit sunan niteliği dikkate alındığında, bir sektörden diğerine akışlar değil, ancak sektörler arasında istihdamdaki net değişikliklerden bahsetmek mümkündür.

oranından (%47) daha düşüktü. Bu yüzden, sektörde istihdamın azalması sonucu tarımda istihdam edilen erkeklerin oranında gerçekleşen düşüş o kadar büyük değildir. Bu dönemde tarımın dışına çıkan kadınların net sayısı yaklaşık 563.000'dir, tarım sektöründen ayrılan erkeklerin sayısı ise 400.000'dir. Bu dönemde kadınların işgücüne katılımı çalışma yaşındaki toplam nüfusa oranla değerlendirildiğinde genel olarak %1,4'lük bir gerileme söz konusudur. Tarım sektöründen ayrılan kadınların işgücüne katılan kadın nüfusun toplamına oranı %3,2 olup başka sektörlerdeki istihdam oranlarında küçük artışlar gözlenmiştir (Hizmet sektöründe %1,6 ve imalatta %0,2'lik bir artış olmuştur). Sektörler bazındaki net akışlardaki değişim, tarım sektöründen ayrılan kadın çalışanların başka sektörlerle aynı hızla çekilmediğini, böylece işgücüne toplam katılımın çalışma yaşındaki gruba oranının azaldığını işaret etmektedir.

**18. Kadınların işgücüne katılımının düşük olması, Türkiye'de kırsal kesimden çok kentlerde gözlenmektedir.** Çalışma yaşındaki kentli kadınların işgücüne katılım oranından (%35,8) daha düşüktür. Yaş grupları değerlendirildiğinde kentlerde 18-29 yaş grubundaki kadınlar işgücü piyasasında en faal kesimdir, yine de işgücüne katılım oranları %30<sup>7</sup> gibi düşük bir seviyede seyretmektedir. Bu yaşlar sonrasında kentlerde kadınların işgücüne katılımı daha da gerilemektedir (Bkz. Şekil 2). Kentlerdeki kadınların işgücüne katılım oranıyla kırsal kesimdeki kadınların işgücüne katılım oranı arasındaki farkın 29 yaşından

**Şekil 2: Kadınların işgücüne katılımı özellikle kentsel bölgelerde düşüktür (Cinsiyete, yaş grubuna ve kentsel/kırsal ayrımına göre işgücüne katılım)**



sonra açıldığı, 60 yaşından sonra daraldığı gözlenmiştir. Aynı analize göre, erkeklerin işgücüne katılımında kentle kırsal kesim arasında 45 yaşına kadarki genç erkekler grubunda ciddi bir farklılık gözlenmemiştir, fakat bu yaştan sonra kentli erkeklerin işgücüne katılımında keskin bir düşüş görülmüştür.

**19. İşgücüne katılım, özellikle kentlerde, kadınların eğitim düzeyiyle sıkı sıkıya ilişkilidir ve işgücüne katılımın düşük düzeyde olması, Türkiye'de vasıf düzeyi düşük kentli kadınlar grubunda daha fazla gözlenmektedir.** Kentsel bölgelerde okuma yazma bilmeyen ya da ilkokulu bitirmemiş (25-44 yaş grubundaki) kadınların işgücüne katılım düzeyi %9'dan azdır, ortaokulu bitirmiş kadınlarda bu oran %32'ye yükselirken, üniversite eğitimini tamamlamışlarda %80'e çıkar. Kentsel bölgelerde okuma yazma bilmeyen ya da okula gitmemiş kadınların işgücü piyasasına katılımı en düşük düzeydedir. Bu durum bu kadınların çalışabileceği işler ve bu işler için ödenen ücretlerden kaynaklanıyor olabilir. Bu analiz çerçevesinde ancak, vasıf düzeyi düşük bu kadınlar için ekonomik ya da psikolojik bakımdan çalışmanın "fırsat maliyeti"nin işgücü piyasasında elde edebilecekleri kazanımlardan daha fazla olduğu söylenebilir. Bununla birlikte, kentsel bölgelerdeki kadınların %73,7'sinin (15 yaş üstü) vasıf düzeyinin düşük olduğu ve çoğunlukla da işgücünde faal olmadıkları dikkate alınırsa, bu kadınların işgücü piyasasıyla bütünleştirilmesinin kadınların işgücüne katılım düzeyinde ciddi bir artış yaratacağı da söylenebilir.

**20. Türkiye'nin kentsel bölgelerinde vasıf düzeyi yüksek kadınların işgücüne katılımına ilişkin sorun, işgücü piyasasından erken ayrılmalarıdır.** Kentsel bölgelerde üniversite eğitimi almış kadınların işgücüne katılım oranı 25-44 yaş grubunda %80 gibi yüksek bir orandayken, bu oranın 45-54 yaş grubunda yarı yarıya düştüğü (yaklaşık %40'a) gözlenmektedir.<sup>8</sup> 45 yaş üstü kesimde, yalnızca ilkokul ya da ortaokul eğitimi tamamlamış kadınların işgücüne katılım düzeyinde de bir miktar gerileme gözlenmektedir, fakat bu düşüş yüksek eğitim görmüş kadınlarda görüldüğü kadar keskin değildir. Hiç okula gitmemiş okuma yazma bilmeyen kadınların işgücüne katılım düzeyi daha

<sup>7</sup> Burada kullanılan ara kesit verileri analizi, mevcut olabilecek akran grup (cohort) etkilerini dikkate almamaktadır. Akran grup etkileri, yaş gruplarına göre işgücüne katılımdaki değişimlerin değerlendirilebilmesini mümkün kılar ve gelecekteki akran gruplarının izlenebilmesini sağlar. Şekil 2'de gösterilen yaş gruplarının işgücüne katılım eğilimi, gelecekteki akran gruplarını göstermemektedir.

<sup>8</sup> Bu analizin yalnızca ara kesit verilerinden yararlandığı dikkate alınırsa, burada akran grup etkileri ve genç kadın kuşaklarının da gelecekte emek piyasasından erken ayrılıp ayrılmayacağı konusunda tahmin yürütmek mümkün değildir. Sosyal güvenlik ve emeklilikle ilgili yasalarda yapılan değişikliklerin, vasıf düzeyi yüksek olan kadınların gelecekte işgücü piyasasından ayrılışını ertelemesi beklenmektedir. Yürürlükteki mevzuata göre, 20 yıl çalışan bir kadın emekliliğe hak kazanıyor.

önce de belirttiğimiz gibi düşüktür, fakat bu kadınlar aslında ileri yaşlara kadar işgücü piyasasında kalırlar. Bu durum muhtemelen, bu kadınların ileri yaşlarda çalışma arzusundan çok, yoksulluk koşulları içinde yaşarken çalışmak zorunda kalmalarından ve sosyal güvenlik düzenlemelerinin bu grubu daha az kapsamından kaynaklanmaktadır.

**21. Kırsal kesimde eğitim, işgücüne katılımı ilgili kararları fazla etkilemez.** Kırsal kesimde kadınlar arasında eğitim düzeyi bakımından fazla bir farklılık yoktur; kırsal kesimdeki kadınların %38'inin hiç diploması yoktur, %43'ü de yalnızca ilkokul eğitimi tamamlamıştır. Yine de bu kadınlar kırsal kesimdeki işgücü piyasasına katılırlar: aslında, tarım sektöründeki istihdamın %90'ını ilkokul veya daha az eğitimi olan kadınlar oluşturmaktadır. Dolayısıyla, eğitim düzeyi düşük kadınların yalnızca kentsel bölgelerde işgücü piyasasına girmekten caydırıldığını söyleyebiliriz.

**Şekil 3: Eğitim Düzeyi ve Yaş Gruplarına Göre Kentsel Bölgelerde Kadınların İşgücüne Katılımı, 2006**



Kaynak: HİA 2006, Yazarların hesaplamaları

**22. Türkiye'de kırsal kesimde de kentlerde de, örgün eğitim görmemiş olmak ya da eğitim düzeyinin düşük olması, erkek nüfus açısından işgücü piyasasına girme konusunda caydırıcı değildir.** Kentsel bölgelerde, 25-49 yaş grubunda, hiç okula gitmemiş, okuma yazma bilmeyen erkeklerin %74'ü işgücü piyasasında faaldir; ilkokul mezunlarının %94'ü, ortaokul ve üniversite mezunlarının da %95'i faaldir. Kentsel bölgelerde değişik eğitim düzeyindeki erkeklerin işgücüne katılım düzeyleri arasında görülen farklılıklar, kadınlar açısından söz konusu olduğu kadar çarpıcı değildir. Fakat kadınlarla aynı şekilde erkekler de 45 yaş sonrasında işgücü piyasasını terk etmeye başlar ve bu gerileme, farklı eğitim düzeyine sahip bütün gruplarda görülür.

**23. Kadınların eğitim düzeyi ile istihdam edildikleri sektörler arasında yakın bir bağlantı vardır. Tarım sektöründe çalışan kadınların eğitim düzeyi daha düşüktür.** Tarım sektöründe çalışan kadınların ortalama beş yıl eğitim gördükleri gözlenmektedir; tarım sektöründe çalışan üç kadından biri ya okuma yazma bilmiyordür ya da ilkokulu bitirmemiştir. Tersine tarım sektörü dışında çalışan kadınların eğitim düzeyleri daha yüksektir. Aslında tarım dışı sektörlerde kadınların %70'e yakını orta öğrenim görmüştür (%38) ya da üniversite eğitimi almıştır (%30). Üniversite bitirmiş

**Tablo 4: İstihdam Edilen Kadınların Eğitim Düzeylerine göre Dağılımı**

	2003	2004	2005	2006	Değişim
<b>Eğitim düzeyi</b>					
Okuma yazma bilmiyor ya da ilköğretimi tamamlamamış	19,0	19,6	19,7	19,0	-0,0
İlköğretimi tamamlamış	47,7	46,7	42,2	40,0	-7,7
Orta öğretimi tamamlamış	19,9	21,0	23,4	24,8	4,9
Yüksek öğretim	13,4	12,6	14,8	16,2	2,8
Toplam	100,0	100,0	100,0	100,0	0,0
<b>Eğitim düzeyi Tarım dışı çalışanlar</b>					
Okuma yazma bilmiyor ya da ilköğretimi tamamlamamış	3,7	4,4	5,4	5,6	2,0
İlköğretimi tamamlamış	27,0	29,7	27,3	25,7	-1,3
Orta öğretimi tamamlamış	38,3	37,6	37,9	38,3	0,0
Yüksek öğretim	31,0	28,4	29,4	30,3	-0,7
Toplam	100,0	100,0	100,0	100,0	0,0
<b>Eğitim düzeyi: Tarım işçileri</b>					
Okuma yazma bilmiyor ya da ilköğretimi tamamlamamış	30,6	31,7	33,8	34,0	3,4
İlköğretimi tamamlamış	63,2	60,2	57,0	56,0	-7,2
Orta öğretimi tamamlamış	6,0	7,9	9,0	9,6	3,6
Yüksek öğretim	0,1	0,2	0,3	0,4	0,2
Toplam	100,0	100,0	100,0	100,0	0,0

Kaynak: HİA 2003, 2004, 2005 ve 2006

kadınlar, çalışma yaşındaki kadın nüfusta, istihdam edilen kadın nüfusunun %16'sını oluşturmaktadır. Bu oran 2003'te %13'tü. Bu grup çalışma yaşındaki toplam nüfusun ise yalnızca %7 kadarını oluşturur.

**24. Türkiye'de vasıf düzeyi düşük erkekler ile kadınların saatlik gelirleri arasında büyük bir uçurum vardır; yüksek vasıflı çalışanlarda ise böyle bir fark gözlenmemektedir.** Kentsel bölgelerde vasıf düzeyi düşük erkeklerin saatlik ücretleri kadınların ortalama saatlik ücretlerinin 1,4-1,5 katıdır, kentsel bölgelerde vasıf düzeyi yüksek erkeklerle kadınların saatlik ücretleri arasındaki farklılıklar ihmal

edilebilir düzeydedir (Bkz. Şekil 4). Kırsal bölgelerde, vasıf düzeyi düşük kadınların gelirleri açısından tablo çok farklı değildir; yine burada da vasıf düzeyi düşük işlerde kadınlar ile erkeklerin ücretleri arasında büyük bir farklılık söz konusudur. 2006 itibarıyla, kırsal kesimde vasıf düzeyi düşük bir işte çalışan bir erkek, aynı işte çalışan bir kadının saatlik ücretinin 1,64 katını kazanıyordu.<sup>9</sup>

**25. Kentsel bölgelerde kadınların işgücüne katılım oranının düşük olmasının sebeplerinden biri, vasıf düzeyi düşük kadınların çalışabileceği işlerin gelir getirme potansiyelinin düşük olması olabilir.** Kırsal kesimde çalışan kadınların çoğunun ücretsiz aile işçileri olduğu dikkate alınır, kırsal kesimde gelirle ilgili koşullar, işgücü piyasasına katılma kararını muhtemelen kentsel bölgelerde gözlemlendiğinden daha az etkileyecektir. Değerlendirilmesi gereken bir başka etken de, kentsel bölgelerde ve kırsal kesimde çalışmanın fırsat maliyetidir. Kentsel bölgelerde, kadınlar için çalışmanın fırsat maliyeti yüksekse (çocuklar için gündüz bakım seçeneklerinin pek erişilebilir olmaması, geniş ailenin ev işlerinde sorumlulukları paylaşamaması gibi etkenler yüzünden) bu durumda gelir düzeyi düşük kadınların düşük ücretli işlerde çalışmak yerine evde kalmayı seçmesi muhtemeldir. Başka bir deyişle, Türkiye’de kentsel bölgelerde vasıf düzeyi düşük kadınların gelir potansiyeli, çalışmak için evden ayrılmalarını haklı çıkaracak kadar yüksek olmayabilir. Bu varsayımların niceliksel verilerle daha fazla analiz edilmesi gerekmektedir.

#### 4. “Yaşam Olayları” ve kadınların işgücüne katılımı

**26. TNSA’nın evlenmiş kadınlar örneğinde, halihazırda çalışmayan (ve 20-65 yaş arasında olan) kadınlar, çalışmamalarının temel nedeni olarak genelde ya “ev hanımı olmalarını” ya da çocuklara bakıyor olmalarını göstermişlerdir.**

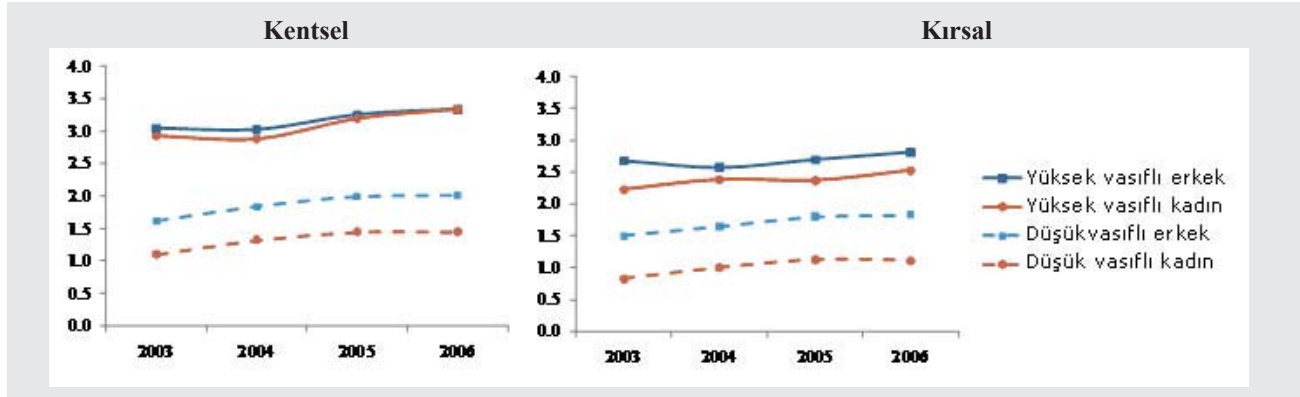
Çalışma yaşındaki evlenmiş kadınların %58’i ev hanımı olmalarını çalışmamalarının gerekçesi olarak göstermiş, %9’luk bir kesim de “çocuk bakıyor” olmayı çalışmama gerekçesi olarak belirtmiştir. Halihazırda çalışmayanların yalnızca %6’lık bir kesimi bir iş aramaktadır, ki bu da kadınlar arasında “istenmeyen” işsizliğin düşük bir oranda seyrettiğini göstermektedir (Bkz. Tablo 5). Aynı yaş grubundaki erkekler açısından durum bir hayli farklıdır: aynı yaş grubunda olup da halihazırda çalışmayan erkeklerin %32’sinin “bir işi yoktur ve iş aramaktadır,” %28’i “emeklidir,” %12’si de “engelli/hasta ya da çalışamayacak kadar yaşlı”dır.

**27. Aynı analiz kırsal kesim ve kentsel bölgeler ekseninde eğitim düzeyindeki farklılıklar ekseninde diğer gruplarda yer alan kadınlara uygulandığında da benzer sonuçlara ulaşılmıştır.** Vasıf düzeyi çok yüksek kentli kadınlar grubunda bile (yüksek vasıflı olmak lise ya da üniversite diplomasına sahip olmak olarak tanımlanmıştır), halihazırda çalışmayanların %59’unun “ev kadını olma”yı ya da “çocuk bakmayı” çalışmamalarının başlıca sebebi olarak gösterdiği gözlenmektedir.

**28. Bununla birlikte, vasıf düzeyi yüksek kadınlar ile vasıf düzeyi düşük kadınların işgücüne katılım düzeylerinin, bazı yaşam olaylarından farklı biçimde etkilendiği söylenebilir.** Şekil 5’te bir kadının hayatında gerçekleşen olayların kaba bir kronolojisi görülmektedir: başta bekârlık (hiç evlenmemiş) hali gelir, sonra evli olup da çocuksuz olma hali, sonra ilk doğum, ondan sonra da sonraki çocukların doğumu. Örneklemdaki kadınlar kentli vasıf düzeyi yüksek, kentli vasıf düzeyi düşük ve kırsal kesim gruplarına göre ayrılarak, çalışma olasılıkları da ayrı ayrı analiz edilmiştir. Verilerin ara kesit niteliği dolayısıyla, yapılan analizde akran grup etkilerini ayırtmak mümkün değildir. Bununla birlikte bu analiz, söz konusu yaşam olaylarını geçirmiş olan kadınların o andaki çalışma durumu hakkında bir resim sunmaktadır.

<sup>9</sup> Belirtilmesi gereken önemli bir nokta şudur ki, burada yapılan kıyaslamalar yalnızca, kesit sunan verilerden elde edilmiştir; gelirler konusunda cinsiyetler arasındaki uyumsuzluğu tam olarak ölçebilmek için daha fazla etkenin kontrol altına alındığı daha ayrıntılı gelir denklemleri kullanmak gerekir.

Şekil 4: Ortalama saatlik reel ücretler (cinsiyete, vasıf düzeyine, kır-kent ayrımına göre)



Kaynak: Hanehalkı Bütçe Araştırması, (2003-2006). Bu analizde yüksek vasıflılık, orta öğretim ya da yüksek öğretim diplomasına sahip olmak olarak tanımlanmıştır.

Tablo 5: Türkiye'de kadınların çalışmamasının temel gerekçeleri

	Kırsal		Kent		TOPLAM
	Düşük vasıflı	Yüksek vasıflı	Düşük vasıflı	Yüksek vasıflı	
Ev kadını	67,9%	57,4%	56,8%	38,9%	57,4%
Çocuklara bakıyor	6,7%	12,2%	8,7%	19,6%	9,3%
Eşi/ailesi çalışmasını istemiyor	3,0%	12,7%	7,1%	7,2%	6,4%
İş arıyor	4,6%	5,5%	6,3%	10,7%	6,4%
Engelli/hasta/çok yaşlı	10,8%	0,0%	5,8%	1,5%	6,4%
Öğrenci	1,6%	2,9%	4,1%	2,4%	3,5%
Diğer	5,4%	9,3%	11,0%	19,7%	10, %

Source: TDHS 2003

29. **Kentsel bölgelerde vasıf düzeyi yüksek kadınların çalışma olasılığı, ilk çocuğun doğumuna kadar artar, bu olayın sonrasında geriler.** Kentsel bölgede, yüksek vasıflılar içinde hiç evlenmemiş bir kadının işgücüne katılma olasılığı %43 iken, aynı kategorideki evli bir kadın ilk hamileliği öncesinde işgücüne katılma olasılığı %54, ilk hamileliği sırasında ise bu olasılık %56'ya çıkıyor. Başka bir deyişle, evlilik ve ilk hamilelik ile kariyerlerinin ve evlilik hayatlarının başındaki kadınların işgücüne katılımı arasında ters bir ilişkisi görünmemektedir. İlginç olan, ilk çocuğun doğumundan hemen sonra, vasıf düzeyi yüksek kadınların işgücüne katılma olasılığı %15 gerileyerek %41'e düşmektedir, sonraki yıllarda da eski düzeyine ulaşmamaktadır (Bkz. Şekil 5).

30. Öte yandan, kentsel bölgelerdeki düşük vasıflı kadınlar açısından işgücüne katılım olasılığı yaklaşık %32'dir (çocuksuz evli kadınlar grubunda) ve bu oran ilk hamilelik sırasında ciddi biçimde gerileyip %15 olur. Bu kadınların işgücüne katılım oranı, daha sonra bu düzeyin üstüne çıkamaz; kentsel bölgelerde düşük vasıflı çocuk sahibi her 5 kadından yaklaşık yalnızca 1'i çocuk sahibi olduktan sonra çalışmaya devam etmektedir. Kırsal bölgelerde durum farklıdır: Kırsal bölgelerdeki kadınlar grubunda ilk hamilelik sırasında işgücüne katılım geriler (bu durum muhtemelen tarımda gerekli olan fiziksel işlerin niteliğinden kaynaklanmaktadır), fakat ilk çocuğun doğumundan sonra yeniden eski düzeyine ulaşılır. (Bkz. Şekil 5). Kırsal bölgelerde çocukların varlığı kadınların ailelerine air tarlada ya da köyde çalışmaya devam etmesini engellemez. Bir sonraki bölümde çok değişkenli analizin de desteklediği bu sonuç, kırsal bölgelerde geniş hanelerde başka kadınlar ya da akrabaların çocuklara bakabilecek olmasından kaynaklanıyor olabilir.

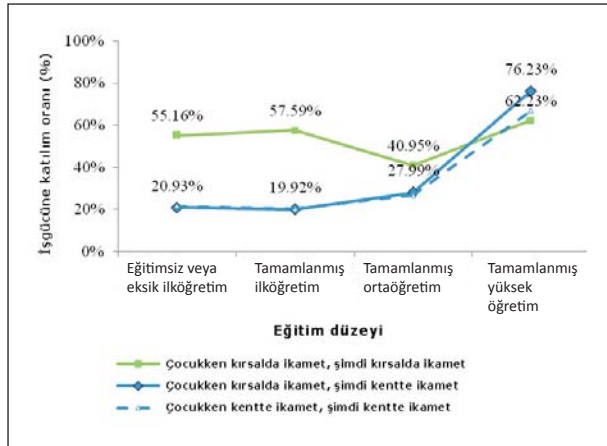
Şekil 5: Kadınların yaşam olaylarının kronolojisi ve çalışma olasılıkları (20-65 yaş grubu kadınlar)<sup>10</sup>

Kaynak: TNSA 2003

<sup>10</sup> Verilerde kentlerdeki düşük vasıflı hiç evlenmemiş kadınlarla ilgili gözlemler yoktur, dolayısıyla kentlerdeki düşük vasıflı kadınların analizi bu kategoriyi içermez.

31. Evlenmeden önce çalışan ama sonra çalışmayı bırakan kadınlar alt grubu, evlilik sonrası işgücüne katılımında büyük bir değişiklik olduğu dikkate alınırsa analiz açısından ilginç bir gruptur. TNSA anketinde, özellikle bu kadınlara hitap eden ve evlendikten sonra çalışmayı bırakma nedenlerini soruşturan bir soru vardır. Kentsel bölgelerde, evlilikten sonra çalışmayı bırakan kadınlar “taşınma ya da başka bir yere göç etmeyi” çalışmayı bırakmanın başlıca gerekçelerinden biri olarak göstermiştir. Kentsel bölgelerde evlendikten sonra çalışmayı bırakmanın bir başka gerekçesi de, eşin ailesinin kadının çalışmasına izin vermemesidir. Kadınların yaklaşık üçte biri başka bir yere taşındıkları için işten ayrıldıklarını belirtmiş, üçte biri de kocalarının ailelerinin çalışmalarına onay vermemesini çalışmayı bırakmalarının başlıca gerekçesi olarak göstermiştir. Kırsal bölgelerde, işi bırakan kadınların sayısı, kentsel bölgelerdeki gözlenen sayıdan çok daha azdır, fakat kırsal bölgelerde de evlendikten sonra işten ayrılmanın gerekçesi olarak bu iki sebep baskındır.

**Şekil 6: Göç durumları ve eğitim düzeylerine göre kadınların işgücüne katılımı (yalnızca 20-45 yaş grubundaki kadınlar)**



Kaynak: TNSA 2003

32. Göçün<sup>11</sup> kadınların işgücüne katılımını engelleyen önemli bir gerekçe olduğu görülse de, kırsal kesimden göçle, işgücüne katılım arasındaki olumsuz ilişki, kadınların eğitim düzeyi dikkate alındığında ortadan kalkar. TNSA verileri, bir kadının doğum yeri ile halihazırda ikamet ettiği yeri görmemizi mümkün kılmaktadır. Şekil 6’da, 3 farklı grupta yer alan kadınların kırsal kesimden kentsel bölgelere göç durumuna göre

işgücüne katılımıyla ilgili bilgiler sunulmuştur: (i) kırsal bölgelerde doğmuş olup hâlâ oralarda yaşayanlar, (ii) kırsal kesimde doğmuş olup kentsel bölgelerde yaşamakta olanlar, (ii) kentsel bölgelerde doğmuş olup kentsel bölgelerde yaşamakta olanlar.<sup>12</sup> Kırsal kesimde doğmuş olup orada kalmış kadınların (yeşil çizgiyle belirtilmişlerdir) işgücüne katılım düzeyi, yüksek eğitim görmüş grup dışında bütün eğitim kategorilerindeki kadınlarınkine kıyasla yüksektir. Kentsel bölgelerdeki kadınlar, kırsal kesimde doğmuş olsalar da, kentsel bölgelerde doğmuş olsalar da, işgücüne katılımları hemen hemen aynı düzeydedir: ilkokulu bitirmiş kadınlar grubunun katılım düzeyi yaklaşık %20, ortaokul ve liseyi bitirmiş kadınların katılım düzeyi en fazla %28 civarında seyretmektedir. İlginçtir, kırsal kesimde doğmuş olup daha sonra kentsel bölgelere taşınmış ve üniversite eğitimi görmüş kadınların işgücüne katılım düzeyi, kentsel bölgelerde doğmuş olup aynı eğitim düzeyinde yer alan kadınların işgücüne katılım düzeyinden yüksektir.<sup>13</sup> Dolayısıyla, eğitim düzeyi kontrol altında tutulduğunda, kentsel bölgelere göç durumunun kadınların işgücüne düşük katılım göstermesiyle ilişkili olmadığı söylenebilir. Bu önerme, bir sonraki bölümde, çokdeğişkenli analiz çerçevesinde bu kadınların başka birçok özelliği kontrol altına alındığında da doğrulanmıştır.

## 5. Kadınların Çalışma Olasılığıyla İlgili Çokdeğişkenli Analiz

33. Bu bölümde sunulan çokdeğişkenli analizde, Türkiye’de kadınların işgücüne katılımında birbirleriyle ilgili olan unsurlar incelenmiştir. Analiz iki bağımlı değişkenle iki kez gerçekleştirilmiştir: Tablo 6 Panel A’deki analizde bir kadının “çalışma” olasılığı bağımlı değişken olarak kabul edilmiş ve bu değişkenin olasılıkları için 0’dan 1’e uzanan bir probit modeli uygulanmıştır. “Çalışma”nın tanımını, TNSA’da “kadının geçen ay çalışıp çalışmadığını” ya da “genellikle çalışıp çalışmadığını” sorgulayan değişkenlerin bileşimi vermektedir. Tablo 6 Panel B’de bağımlı değişken işgücüne katılım olasılığıdır; o da aynı şekilde, çalışmayla ilgili bağımlı değişken olarak tanımlanmıştır, fakat halihazırda iş aramakta olanlar da işgücüne katılıyor olarak değerlendirilip eklenmiştir. Dolayısıyla

<sup>11</sup> Göçün etkileriyle ilgili daha fazla bilgi için bkz. Dayıoğlu ve Kırdar (2009), Özden mimo. (2008) ve Angel-Urdinola (2009).

<sup>12</sup> Bu analizde kentte doğmuş olup kırsal kesimde yaşayan kadınları örneklemin çok küçük bir alt grubunu oluşturdukları için incelemeyiz.

<sup>13</sup> Bu durumun örneklemin seçiciliğinden kaynaklanmış olabileceği dikkate alınmalıdır: kırsal bölgeden gelip üniversiteye gitmeyi tercih eden kadınlar aynı zamanda kariyer yapmakla daha fazla ilgileniyor olabilir.



Tablo 6 Panel B’deki probit regresyonlarda bağımlı değişken “geçen ay çalışmış olmak” ya da “genellikle çalışmak” ya da “iş arıyor olmak” olarak tanımlanmıştır. İki probit regresyonun sonuçları çok benzerdir, aşağıda da Tablo 6 Panel A’nın açıklaması sunulmuştur.

34. Gerilemedeki bütün açıklayıcı değişkenler kukla değişken olarak ifade edilmiş olup regresyonda bildirilen katsayılar açıklayıcı değişkenlerde 0’dan 1’e kadar ayrı bir değişiklik meydana gelmesi halinde, çalışma olasılığında meydana gelecek değişikliği ifade etmektedir (dF/dx). Bu modeldeki örneklem, TNSA 2003 verilerinde, evlenmiş kadınlarla ilgili araştırmadan alınmıştır. Bu ankette örneklem, 15-49 yaşları arasındaki evlenmiş 8.075 kadından oluşmaktadır. Çokdeğişkenli analiz, araştırmanın 3 farklı alt örneklemini ve bütün örneklem açısından ayrı ayrı gerçekleştirilmiştir. Sonuçlar Tablo 6 Panel A ile B’de dört sütun halinde sunulmuştur: Sütun (1)’de kentsel bölgelerdeki yüksek vasıflı kadınlar açısından sonuçlar verilmiştir, sütun (2)’de kentsel bölgelerdeki düşük vasıflı kadınlar açısından sonuçlar, Sütun (3)’te kırsal bölgelerdeki kadınlar açısından sonuçlar ve sütun (4)’te örneklemindeki bütün kadınlar açısından sonuçlar yer almaktadır. Doğrulama analizindeki açıklayıcı değişkenler, şöyle sınıflandırılabilir: (i) geçmişle ilgili değişkenler (doğum yeri, ilk evde konuşulan ana dil ve halihazırdaki ikamet yeri gibi), (ii) kadın ve kocasının eğitimiyle ilgili değişkenler, (iii) hanenin hanehalkı varlıkları endeksine dayalı refah düzeyi, (iv) hanehalkının bileşimi, hamilelik durumu ve hanedeki çocuk sayısı, (v) geleneksel aile değerlerinin yerine geçen kültürel ve sosyal değerler. Sonuçlar şöyledir:

35. **Kentte/Kırsal Kesimde İkamet:** Kadınların işgücüne katılımı açısından kent/kırsal kesim ayrımı, başka niteliklerin kontrol altına alındığı çok değişkenli analizde de güçlü bir şekilde ifade bulmuştur. Örneklemin genelinde, bir kadının çalışma olasılığı, kırsal kesime kıyasla kentsel bölgelerde %31 daha düşüktür.

36. **Doğum Yeri:** Türkiye’deki iller bu analiz için 3 büyük bölgeye ayrılmıştır: Doğu, Orta ve Batı (Akdeniz ve Karadeniz bölgeleri ülkenin Orta kısmına dahil edilmiştir). Regresyona alınmayan kategori Doğu bölgesidir, diğer iki bölge bu bölgeye kıyasla değerlendirilmiştir. Örneklemin genelinde, doğu illerinde doğan kadınların çalışma olasılığı en düşük düzeyde seyretmektedir. Orta bölgedeki illerde doğanların bir önceki ay çalışmış olması, doğu illerindeki kadınlara kıyasla %5 daha muhtemeldir; Batı illerinde doğanların bir önceki ay çalışmış olması olasılığı ise doğu

illerindeki kadınlara kıyasla %10 daha yüksektir (eğitim düzeyi gibi diğer bütün etkenler kontrol altına alındığında). Bunun ardından belirtmek gerekir ki, kırsal kesimdeki kadınlar ve kentsel bölgelerde yüksek vasıflı kadınlar açısından, doğum yeri başka bütün etkenlerin kontrole alınması halinde çalışma olasılığında bir değişiklik yaratmadığı ortaya çıkmıştır.

37. **Doğum yerinin kent/kır olması:** Örneklemin genelinde, halihazırdaki ikamet yeri kontrol edildiğinde, kentte ya da kırsal kesimde doğmuş olmak kadınların çalışma olasılığında bir değişikliğe yol açmamıştır. Şaşırtıcı bir şekilde, kentlerdeki yüksek vasıflı kadınlar açısından, kırsal kesimden gelmiş olmak, çalışma olasılığında %10’luk bir artışla ilişkilendirilmektedir. Bu, Şekil 6’da, eğitim düzeyi kontrol altına alındığında, kentsel bölgelere göçün kadınların işgücüne katılımında bir gerileme görülmesiyle ilişkilendirilemeyeceği yolundaki ifadeyi çok güçlü bir biçimde doğrulayan ilginç bir bulgudur.

38. **Ana Dil:** Anadil değişkeni, kadının ilk evinde konuşulan başlıca dil Türkçeyse 1 değerini alan kukla bir değişken olarak oluşturulmuştur. Bu değişken, örneklemin genelinde ya da alt kategorilerin hiçbirinde regresyonda istatistiki anlamda ciddi bir değer almadığı görülmüştür.

39. **Eğitim:** Eğitim değişkenleri, bu analiz çerçevesinde 4 kategoride tanımlanmıştır. İlk kategori “okumayazması yok ya da ilkokuldan diploma almaması”tır. Bu kategori regresyondan çıkarılmış ve diğer bütün kategoriler bu en düşük eğitim düzeyiyle kıyaslanarak değerlendirilmiştir. Örneklemin genelinde, ilkokul mezunu olmak (5 yıllık eğitim) çalışma olasılığının yüksek olmasıyla ilişkili değildir, lise mezunu olmak hiç diploması olmayan kadınlara kıyasla çalışma olasılığında %11’lik, üniversite mezunu olmaksızın %48’lik bir artışla ilişkilidir. Kentsel bölgelerde, yüksek vasıflı kadınlar grubunda (ortaöğretim ve üniversite mezunlarını kapsar), üniversite mezunu olmak çalışma olasılığında %32’lik bir artışla ilişkilidir. Kırsal kesimde ilkokul mezunu olmak kırsal kesimde diplomasız kadınların durumuna kıyasla çalışma olasılığında %6.4’lük bir artışla ilişkilidir. Kırsal kesimde üniversite diplomasına sahip olmak da çalışma olasılığında çok yüksek bir artışla ilişkilidir (yaklaşık %36). Kırsal kesimde olup da üniversite mezunu olan kadınlar grubu toplam örneklemin çok küçük bir yüzdesini oluştursa da, katsayı istatistiksel bakımdan yine de önemlidir. Bu analizden yola çıkarak, yüksek eğitiminin çalışma olasılığında büyük bir sıçramayla iliş-

kilendirendirebileceği sonucuna varılabilir; bununla birlikte, daha düşük bir eğitim düzeyi, hatta ortaöğretim mezunu olmak bile hiç eğitim görmemiş gruba kıyasla Türkiye’de bir kadının çalışma olasılığını artırmadığı söylenebilir.

**40. Kocanın eğitim düzeyi:** Türkiye’de kocanın eğitim düzeyi, örneklemin genelinde kadınların çalışma olasılığında bir düşüşle ilişkilendirilebilir; bu ilişki özellikle de kentsel bölgelerdeki düşük vasıflı kadınlar grubunda güçlüdür. Kentsel bölgelerdeki yüksek vasıflı kadınlar açısından, eşlerinin eğitim düzeyi önemli bir etken değildir. Bu kadınlar açısından, yalnızca kendi eğitim düzeyleri, işgücüne katılım olasılıkları açısından önemlidir. Yine, kırsal kesimdeki kadınlar açısından, kocanın eğitimi, istatistiksel olarak önemli bir katsayı almaz. Fakat düşük vasıflı kentli kadınlar açısından kocanın eğitim düzeyi ne kadar yüksekse kadının çalışma olasılığı o kadar düşüktür. Bu sonuç, kentsel bölgelerde kocanın eğitim düzeyi yüksekse (ve belki de, aile için belli bir yaşam standardı tutturabilir hale geldiğinde) eğitim düzeyi düşük kadının çalışma olasılığının düştüğü anlamına gelmektedir. Bu bulgu birazdan tartışacağımız refah endeksindeki katsayılarla da tutarlıdır.

**41. Refah düzeyi dilimi:** Analizdeki refah düzeyi dilimleri TNSA araştırmasındaki Filmer-Pritchett var

lık endeksi kullanılarak kurulmuştur. Varlık endeksi, hanedeki dayanıklı tüketim mallarına ve hanenin bazı özelliklerine dayanılarak ham TNSA verilerinde zaten oluşturulmuş durumdadır. Bu düzenlemedeki en yoksul dilim, Refah Dilimi 1’dir ve bu kategori regresyona dahil edilmemiştir. Örneklemin genelinde, refah düzeyinin artmasının, kadınların işgücüne katılım düzeyinin düşmesiyle ilişkili olduğu görülür. Varlık endeksi bakımından en yüksek refah diliminde yer alan bir kadının çalışıyor olması, en düşük dilimdeki bir kadına kıyasla %13,1 daha az muhtemeldir. Ekonomik açıdan, bu sezgilere aykırı bir bulgudur, çünkü normalde kadınların çalıştığı hanelerde gelir düzeyinin, dolayısıyla refah düzeyi diliminin daha yüksek olması beklenir. İki değişken arasında böyle olumlu bir ilişki olması mümkün olsa da, Türkiye’de hep, refahın kadınların işgücüne katılım düzeyinin yüksek olmasından ziyade düşük olmasıyla ilişkili olduğu görülmektedir. Bir anlamda, kocanın eğitim düzeyinin yüksek olduğu ve refah endeksinin yüksek olduğu hanelerde yaşayan kadınlar çalışmamayı göze alabilir. Bu olgu, kentsel bölgelerdeki düşük vasıflı kadınlar arasında daha yaygın olarak gözlenmektedir; kentsel bölgelerdeki yüksek vasıflı kadınlar (ayrıca kırsal kesimde en üst dilimde yer alan kadınlar) açısından refah düzeyi, çalışma olasılığının yüksek (ya da düşük) olmasıyla ilişkili değildir.

**Tablo 6a: Kadınların çalışma olasılığıyla ilgili çokdeğişkenli analiz**  
Bağımlı değişken: Bir önceki ay çalışmış olma ya da genellikle çalışma olasılığı

Bağımlı değişken: DEĞİŞKENLER	Çalışıyor veya genellikle çalışıyor			
	(1) Kentli yüksek vasıflı	(2) Kentli düşük vasıflı	(3) Kırsal	(4) TOPLAM
Yaş	0.0858*** (0.0189)	0.0362*** (0.00634)	0.0326*** (0.0110)	0.0449*** (0.00581)
Yaşın karesi	-0.00129*** (0.000276)	-0.000525*** (0.0001)	-0.000363** (0.000164)	-0.000622*** (0.0001)
Kentsel				-0.313*** (0.0149)
Doğum bölgesi: Merkez	0.0911 (0.0601)	0.0408* (0.0237)	0.00674 (0.0846)	0.0491*** (0.0241)
Doğum bölgesi: Batı	0.0815 (0.0585)	0.0939*** (0.0284)	0.0313 (0.0845)	0.0998*** (0.0263)
Çocukken köyde yaşayan	0.0978** (0.0493)	-0.0110 (0.0130)	0.120*** (0.0359)	0.0152 (0.0134)
Mevcut ikameti: Merkez	-0.0566 (0.0609)	0.0633** (0.0258)	-0.0291 (0.0828)	0.0248 (0.0245)
Mevcut ikameti: Batı	-0.0819 (0.0567)	0.00374 (0.0234)	-0.0747 (0.0807)	-0.0311 (0.0232)
Kadının anadili Türkçe	0.0140 (0.0785)	0.0120 (0.0198)	0.0546 (0.0403)	0.0226 (0.0190)
Aldığı eğitim (ilköğretim tamamlanmış)		0.00745 (0.0173)	0.0636** (0.0310)	0.0154 (0.0167)
Aldığı eğitim (orta öğretim tamamlanmış)	-0.319*** (0.0329)		0.00813 (0.0749)	0.107*** (0.0288)
Aldığı eğitim (yüksek öğretim tamamlanmış)			0.356*** (0.0437)	0.481*** (0.0273)
Kocasının eğitim durumu (ilköğretim tamamlanmış)	-0.161 (0.275)	-0.0596** (0.0241)	0.0402 (0.0382)	-0.0307 (0.0220)
Kocasının eğitim durumu (orta öğretim tamamlanmış)	-0.199 (0.282)	-0.0701*** (0.0240)	-0.0695 (0.0532)	-0.0841*** (0.0245)
Kocasının eğitim durumu (yüksek öğretim tamamlanmış)	-0.126 (0.302)	-0.112*** (0.0242)	-0.0870 (0.0804)	-0.0622** (0.0288)
Şu anda hamile	-0.0534 (0.0614)	-0.0676*** (0.0253)	-0.110*** (0.0420)	-0.0784*** (0.0219)
5 yaşın altında çocuk sayısı = 1	-0.0643* (0.0359)	-0.0825*** (0.0139)	-0.0139 (0.0289)	-0.0620*** (0.0135)
5 yaşın altında çocuk sayısı = 2	-0.120** (0.0606)	-0.0848*** (0.0177)	-0.0170 (0.0365)	-0.0750*** (0.0181)
5 yaşın altında çocuk sayısı = 3 veya daha fazla		-0.0724*** (0.0266)	-0.0813* (0.0458)	-0.0901*** (0.0248)
Hanede (sayılan kadın haricinde) 20 yaşın üstündeki diğer kadın sayısı	-0.0177 (0.0261)	0.0343*** (0.00847)	0.0462*** (0.0126)	0.0375*** (0.00730)
Refah dilimi 2	-0.0663 (0.187)	-0.0719*** (0.0195)	-0.0433 (0.0310)	-0.0690*** (0.0181)
Refah dilimi 3	-0.0991 (0.173)	-0.0815*** (0.0198)	-0.0179 (0.0354)	-0.0780*** (0.0188)
Refah dilimi 4	-0.109 (0.173)	-0.0897*** (0.0202)	-0.0813** (0.0384)	-0.105*** (0.0189)
Refah dilimi 5	-0.0499 (0.183)	-0.131*** (0.0190)	-0.156*** (0.0520)	-0.131*** (0.0207)
Görtücü usulüyle evlenmiş (s268_1 ==2)	-0.0661* (0.0374)	-0.0334** (0.0132)	0.0865*** (0.0236)	-0.00708 (0.0121)
Damadın ailesi tarafından (ilk evlilikte) gelinin ailesine başlık parası ödenmiş	0.140 (0.130)	0.0143 (0.0176)	0.0173 (0.0272)	0.0228 (0.0160)
Kadının dünya görüşü erkek egemen doğrultuda *	-0.0526 (0.0383)	0.0160 (0.0129)	0.0711*** (0.0273)	0.0209* (0.0125)
Gözlemler	1177	4658	2084	7924

Standart sapmalar parantez içinde

\*\*\* p<0.01, \*\* p<0.05, \* p<0.1

**Tablo 6b: Kadınların işgücüne katılım olasılığıyla ilgili çokdeğişkenli analiz**

Bağımlı değişken: Bir önceki ay çalışmış olma ya da genellikle çalışır olma ya da iş arıyor olma olasılığı

Bağımlı değişken: DEĞİŞKENLER	İşgücüne katılım (%)			
	(1) Kentli yüksek vasıflı	(2) Kentli düşük vasıflı	(3) Kırsal	(4) TOPLAM
Yaş	0.0995*** (0.0189)	0.0381*** (0.00660)	0.0350*** (0.0110)	0.0480*** (0.00590)
Yaşın karesi	-0.00153*** (0.000278)	-0.000567*** (0.0001)	-0.000409** (0.000163)	-0.000683*** (0.0001)
Kentsel				-0.296** (0.0149)
Doğum bölgesi: Merkez	0.0413 (0.0605)	0.0443* (0.0247)	-0.000166 (0.0839)	0.0433* (0.0243)
Doğum bölgesi: Batı	0.0384 (0.0592)	0.0998*** (0.0292)	0.0251 (0.0840)	0.0933*** (0.0263)
Çocukken köyde yaşayan	0.0823* (0.0490)	-0.0271** (0.0136)	0.111*** (0.0359)	-0.00191 (0.0137)
Mevcut ikamet: Merkez	-0.0329 (0.0625)	0.0864*** (0.0270)	-0.0170 (0.0821)	0.0443* (0.0249)
Mevcut ikamet: Batı	-0.0820 (0.0579)	0.0150 (0.0246)	-0.0745 (0.0803)	-0.0228 (0.0236)
Kadının anadili Türkçe	-0.00844 (0.0781)	0.0165 (0.0208)	0.0495 (0.0401)	0.0240 (0.0193)
Aldığı eğitim (ilköğretim tamamlanmış))		-0.00246 (0.0184)	0.0631** (0.0309)	0.00759 (0.0171)
Aldığı eğitim (orta öğretim tamamlanmış)			0.0309 (0.0725)	0.141*** (0.0286)
Aldığı eğitim (Yüksek öğretim tamamlanmış)	0.306*** (0.0329)		0.360*** (0.0365)	0.486*** (0.0247)
Kocasının eğitim durumu (ilköğretim tamamlanmış)	0.0773 (0.282)	-0.0685*** (0.0253)	0.0365 (0.0381)	-0.0353 (0.0225)
Kocasının eğitim durumu (orta öğretim tamamlanmış)	0.0410 (0.284)	-0.0829*** (0.0252)	-0.0732 (0.0531)	-0.0940** (0.0252)
Kocasının eğitim durumu (yüksek öğretim tamamlanmış)	0.127 (0.281)	-0.137*** (0.0248)	-0.0977 (0.0803)	-0.0764** (0.0294)
Şu anda hamile	-0.0585 (0.0632)	-0.0876*** (0.0259)	-0.114*** (0.0419)	-0.0922** (0.0224)
5 yaşın altında çocuk sayısı = 1	-0.119*** (0.0364)	-0.104*** (0.0145)	-0.0256 (0.0288)	-0.0875** (0.0137)
5 yaşın altında çocuk sayısı = 2	-0.141** (0.0626)	-0.114*** (0.0178)	-0.0279 (0.0364)	-0.104** (0.0182)
5 yaşın altında çocuk sayısı = 3 veya daha fazla		-0.112*** (0.0255)	-0.0948** (0.0458)	-0.128** (0.0245)
Hanede (sayılan kadın haricinde) 20 yaşın üstündeki diğer kadın sayısı	-0.00684 (0.0262)	0.0382*** (0.00893)	0.0428*** (0.0125)	0.0395*** (0.00749)
Refah dilimi 2	-0.0632 (0.192)	-0.0866*** (0.0205)	-0.0587* (0.0310)	-0.0859** (0.0186)
Refah dilimi 3	-0.0847 (0.181)	-0.0969*** (0.0208)	-0.0320 (0.0354)	-0.0909** (0.0194)
Refah dilimi 4	-0.152 (0.174)	-0.119*** (0.0208)	-0.0900** (0.0385)	-0.134** (0.0192)
Refah dilimi 5	-0.101 (0.180)	-0.165*** (0.0193)	-0.169*** (0.0520)	-0.168** (0.0209)
Görücü usulüyle evlenmiş (s268_1 ==2)	-0.102*** (0.0377)	-0.0406*** (0.0139)	0.0841*** (0.0235)	-0.0161 (0.0123)
Damadin ailesi tarafından (ilk evlilikte) gelinin ailesine başlık parası ödenmiş	0.164 (0.120)	0.00869 (0.0183)	0.0128 (0.0271)	0.0172 (0.0163)
Kadının dünya görüşü erkek egemen doğrultuda *	-0.0565 (0.0387)	0.0105 (0.0136)	0.0739*** (0.0272)	0.0166 (0.0127)
Gözlemler	1179	4658	2084	7926

Standart sapmalar parantez içinde

\*\*\* p&lt;0.01, \*\* p&lt;0.05, \* p&lt;0.1

42. **Hamilelik ve doğum:** Örneklemin genelinde, hamilelik ve çocuk doğurmak ile kadınların çalışma olasılığının düşük olması arasında ilişki vardır: başka bütün değişkenler kontrol edildiğinde, halihazırda hamile olan bir kadının çalışma olasılığı evli ve çocuksuz bir kadının çalışma olasılığından %8 daha azdır; 5 yaşın altında bir çocuğu olan bir kadının çalışma olasılığı, evli ve çocuksuz bir kadının çalışma olasılığından %6 azdır. Kentsel bölgelerde yüksek vasıflı kadınlar açısından, hamilelik çalışma olasılığında istatistiksel olarak önemli bir katsayı almaz; fakat ilk çocuğun doğumu çalışma olasılığının %6 civarında düşmesiyle ilişkilidir. Kentsel bölgelerdeki düşük vasıflı kadınlar açısından, hamilelik de 5 yaşın altında çocuk sahibi olmak da, işgücüne katılım düzeyinin düşmesiyle ilişkilidir. Kentsel bölgelerdeki vasıf düzeyi düşük kadınlar açısından, bir çocuk sahibi olmak hiç çocuk sahibi olmamaya kıyasla çalışma olasılığında %8’lik bir düşüş görülmesiyle ilişkilidir. İlk çocuktan sonraki çocuklar, kentlerdeki düşük vasıflı kadınların çalışma olasılığında bir değişikliğe yol açmaz. Bu durumun, kırsal kesimdeki kadınların durumuna ters düştüğü gözlenebilir: hamilelik sırasında kırsal kesimdeki kadınların işgücüne katılım düzeyi gerilese de (muhtemelen fiziksel işlerle uğraşıyor olmalarının bir sonucudur bu) doğum yapmaları sonrasında kırsal kesimdeki çocuksuz kadınlara kıyasla çalışma olasılıklarında bir değişiklik olmaz. Kırsal kesimdeki kadınların ancak ve ancak 5 yaşın altında üç ya da daha fazla çocuk sahibi olmaları halinde, çalışma olasılıkları, kırsal kesimdeki çocuksuz kadınların çalışma olasılığının gerisinde kalır. Evde başka bir kadın bulunmasıyla (20 yaşın üstünde olup çocuklara bakabilecek bir kadın) işgücüne katılım arasındaki korelasyonu incelediğimizde, evde böyle birinin bulunmasının örneklemin genelinde çalışma olasılığında %4’lük bir artışla ilişkili olduğunu görüyoruz.

43. **Kültürel ve sosyal değişkenler:** TSNA verileri hanehalkı düzeyinde, geleneksel değerler hakkında bilgi verebilecek bazı kültürel ve sosyal değişkenlerin analizini mümkün kılmaktadır. Türkiye’de kadınların işgücüne katılımında kültürel değerlerin mi yoksa ekonomik gerekçelerin mi etkili olduğu yönündeki tartışmaya katkıda bulunması açısından bu değişkenler de analize eklenmiştir. Bu analizde hanedeki geleneksel değerler, üç değişkenle belirtilmiştir: (i)

görücü usulüyle evlenmiş olmak, (ii) düğün sırasında “başlık parası” ödenmesi (damadın ailesinden gelinin ailesine) ve (iii) kadının erkek egemen bir dünya görüşüne sahip olması.<sup>14</sup> *Geleneksel-değerler sistemini temsil eden bu değerler, örneklemin genelinde ciddi bir katsayı almamıştır.* Kentsel ve kırsal kesim alt-örneklemelerinde bu değişkenler farklı şeylere işaret etmektedir: Evlilik görücü usulüyle yapıldıysa, bu durum kentsel bölgelerde kadının çalışma olasılığında %7’lik bir gerilemeyle, kırsal kesimde ise %8’lik bir artışla ilişkilidir. Düğün sırasında başlık parası ödenmesi, alt-örneklemelerin hiçbirinde ve genel örnekleme istatistiksel olarak ciddi bir katsayı almaz. Genel olarak başka bütün özelliklerin kontrol altına alınması durumunda, hanede daha fazla geleneksel değere işaret eden kültürel değişkenlerin kırsal kesimde kadınların işgücüne daha fazla katılmasıyla, kentsel bölgelerdeyse daha az katılmasıyla ilişkili olduğu söylenebilir.

## 6. Sonuç

44. Bu raporun hazırlanmasının başlıca gerekçesi, Türkiye’de kadınların işgücüne katılım düzeyinin düşük olması ve gittikçe de gerilemesidir. Kadınların işgücüne katılım düzeyi 1980’de %48 düzeyindeyken, 2006’da %26 seviyesine düşmüştür. Türkiye’de kadınların işgücüne katılım düzeyi, bugün bütün OECD ülkelerinin gerisindedir; hatta Ortadoğu’da kadınların işgücüne katılım düzeyinin tarihsel olarak düşük olduğu birçok ülkenin (İran, Pakistan, Suriye, Libya ve Kuveyt) gerisindedir.

45. Kadınların işgücüne katılımında gözlenen gerileme, bu raporda analiz edilen 2003-2006 döneminde de sürmüştür; tarım sektöründe ücretsiz aile işçisi kadınların istihdamında gerileme olmuştur. Tarım sektöründe çalışan kadınların sayısındaki azalma, ekonominin diğer sektörlerine artış olarak yansımış değildir. Öyle görünmektedir ki, tarım sektöründen ayrılan düşük vasıflı kadınlar kentsel bölgelerde iş bulamamakta (ya da iş bulmayı istememekte), bu da kentsel bölgelerde kadınların işgücüne katılım düzeyini geriye çekmektedir. Eğitim düzeyi kontrol edildiğinde, kırsal kesimden kentsel bölgelere göç, kadınların işgücüne katılımında bir gerilemeyle ilişkili değildir.

<sup>14</sup> Erkek egemen dünya görüşü, aşağıdaki dört sorudan elde edilen bilgileri birleştiren bir değişkendir. Kadın bu sorulardan birine “evet” cevabı verirse, erkek egemen dünya görüşüne sahip biri olarak sınıflandırılır: (i) önemli kararlar erkekler tarafından alınmalıdır, (ii) erkekler kadınlardan daha akıllıdır, (iii) kadınlar erkeklerle tartışmamalıdır, (iv) erkek çocuk daha fazla eğitim görmelidir. Bu sorular, TNSA 2003 araştırmasında s767 bölümünde yer almaktadır.

Fakat kırsal kesimden kentlere göç, düşük vasıflı kadınların işgücüne katılımında ciddi bir gerilemeyle ilişkilidir. Düşük vasıflı kadınların Türkiye’de çalışma yaşındaki kentli kadın nüfusunun %74’ünü (ve bütün çalışan kadın nüfusunun %80’ini) oluşturduğu dikkate alınır, bu kadınların işgücü piyasasındaki faallik düzeyini artırmak, kadınların işgücüne katılım düzeyini artırmak açısından önemlidir. İşgücünden erken ayrılmak yüksek vasıflı kadınlarda, özellikle de üniversite mezunları arasında daha yaygın olarak gözlenirse de, genel olarak bu kadınların işgücüne katılım oranı yüksektir ve kadınların işgücüne katılım düzeyinin düşük olması, başka gruplardan çok kentlerdeki düşük vasıflı kadınlar açısından bir meseledir.

46. Bu raporda sunulan analizde elde edilen dört bulgu, kentsel bölgelerdeki düşük vasıflı kadınların karşı karşıya olduğu ve bu kadınların emeğiyle ilgili arzı ve talebi belirleyen unsurları anlamak açısından kilit önemdedir: (i) Türkiye’de hem kırsal kesimde hem kentsel bölgelerde, düşük vasıflı erkeklerle kadınların gelirleri arasında büyük bir uçurum vardır, bu durum kentlerdeki düşük vasıflı kadınları işgücü piyasasına katılmaya teşvik eden unsurları azaltıyor olabilir. (ii) Mali açıdan uygun çocuk bakımı hizmetleri olmadığı bir ortamda, ücret düzeylerinin düşüklüğü yüzünden, kentlerdeki düşük vasıflı kadınların çalışmasının yüksek bir fırsat maliyeti vardır. Kentlerdeki yüksek vasıflı kadınlarla, kırsal kesimdeki kadınlar açısından çocuk

sayısı, çalışma olasılığı açısından o kadar önemli bir rol oynamaz. (iii) Hanenin refah düzeyi ve kocanın eğitim düzeyi yükseldikçe kentlerdeki düşük vasıflı kadınların çalışmama ihtimali artar; bu da mali olarak kaldırılabilecek durumdalarsa bu kadınların aslında evde kalmayı çalışmaya tercih edebileceklerini göstermektedir. (iv) Geleneksel aile değerlerini temsil eden kültürel/sosyal değişkenler, örneklemdaki kırsal kesim kadınlarından çok kentli kadınların işgücüne katılımında bir gerileme görülmesiyle ilişkilidir.

47. Arz ve taleple ilgili bu unsurların bileşimi, Türkiye’de düşük vasıflı kentli kadınların işgücüne katılım kararıyla ters bir ilişki içindedir. Bu kararlarda bir derecede etkili olduğu görülen tercihler ve kültürel değerler vardır, fakat bu çokdeğişkenli analizin de ortaya koyduğu üzere bu tercihler ve değerler resmin yalnızca küçük bir bölümüdür. Düşük vasıflı kentli kadınların işgücüne düşük bir düzeyde katılmasının ekonomik gerekçelerinin daha baskın olması, “evde üretim”in fırsat maliyetinin yüksek olması (örneğin çocuk bakım hizmeti bedelinin yüksek olması) ve işgücü piyasasında bu kadınların alabildikleri ücretlerin erkeklerin ücretlerine kıyasla düşük bir düzeyde olmasıyla açıklanabilir. Arz ve taleple ilgili bu etkenlerin her birinin kentsel bölgelerdeki düşük vasıflı kadınların işgücüne katılma konusundaki karar sürecine etkisinin ayrıştırılması için daha çok niteliksel analizin yapılması yararlı olacaktır.

## Ek Tabloları

Tablo A-1: Toplam İşgücünün Hiyerarşik Olarak Çözülmesi (Hiyerarşik oranlar)

	2003	2004	2005	2006	Change
Toplam nüfus	100,0	100,0	100,0	100,0	0,0
1.1 Çalışma yaşındaki nüfus (15-64 yaş)	73,3	73,4	73,4	73,6	0,3
1.1.1 Faal olmayan	48,9	48,5	48,7	48,9	0,0
1.1.1.1 Cesareti kırılmış	1,6	5,5	7,5	8,9	7,3
1.1.2 Faal	51,1	51,5	51,3	51,1	-0,0
1.1.2.1 İstihdam edilen	89,2	89,4	89,5	89,9	0,7
1.1.2.2 İşsiz	10,8	10,6	10,5	10,1	-0,7

Not: 2003 ile 2006 yılları arasındaki değişiklikler gösterilmiştir  
Kaynak: HİA 2003, 2004, 2005 ve 2006

Tablo A-2: Kadın İşgücünün hiyerarşik çözümü (hiyerarşik oranlar)

	2003	2004	2005	2006	change
0. Toplam nüfus	100,0	100,0	100,0	100,0	0,0
1.1 Çalışma yaşındaki nüfus (15-64 yaş)	73,1	73,1	73,2	73,4	0,3
1.1.1 Faal olmayan	71,9	73,0	73,5	73,3	1,5
1.1.1.1 Cesareti kırılmış	0,8	3,5	5,3	6,3	5,5
1.1.2 Faal	28,1	27,0	26,5	26,7	-1,5
1.1.2.1 İstihdam edilen	89,5	90,0	89,4	89,4	-0,1
1.1.2.2 İşsiz	10,5	10,0	10,6	10,6	0,1

Not: 2003 ile 2006 yılları arasındaki değişiklikler gösterilmiştir  
Kaynak: HİA 2003, 2004, 2005 ve 2006

Table A-3 – Erkek işgücünün hiyerarşik çözümü (hiyerarşik oranlar)

	2003	2004	2005	2006	change
Toplam nüfus	100,0	100,0	100,0	100,0	0,0
1.1 Çalışma yaşındaki nüfus (15-64 yaş)	73,4	73,7	73,7	73,8	0,4
1.1.1 Faal olmayan	26,0	23,9	23,8	24,5	-1,5
1.1.1.1 Cesareti kırılmış	3,6	11,4	14,1	16,7	13,0
1.1.2 Faal	74,0	76,1	76,2	75,5	1,5
1.1.2.1 İstihdam edilen	89,0	89,2	89,5	90,1	1,1
1.1.2.2 İşsiz	11,0	10,8	10,5	9,9	-1,1

Not: 2003 ile 2006 yılları arasındaki değişiklikler gösterilmiştir  
Kaynak: HİA 2003, 2004, 2005 ve 2006

**Tablo A-4: İstihdam kategorileri, toplam istihdamdaki payları**

<b>Çalışma durumu</b>					
Kayıtlı düzenli çalışan	35,7	34,6	37,2	38,9	3,2
Kayıtsız düzenli çalışan	8,3	9,3	11,1	11,6	3,3
Kayıtlı düzensiz çalışan	0,7	0,7	0,6	0,7	-0,1
Kayıtsız düzensiz çalışan	7,3	7,8	6,8	6,6	-0,7
Kayıtlı işveren	4,1	3,6	3,8	4,0	-0,1
Kayıtsız işveren	0,9	1,0	1,2	1,3	0,5
Kayıtlı serbest çalışan	8,4	8,4	8,5	8,2	-0,3
Kayıtsız serbest çalışan	15,0	15,0	14,9	14,2	-0,8
Ücretsiz aile işçisi	19,4	19,7	15,9	14,5	-4,9

Kaynak: HİA 2003, 2004, 2005 ve 2006

**Tablo A-5: İstihdam kategorileri, erkeklerin istihdamındaki payları**

<b>Çalışma durumu</b>					
Kayıtlı düzenli çalışan	38,9	37,4	39,8	41,4	2,5
Kayıtsız düzenli çalışan	9,2	9,8	11,6	12,0	2,9
Kayıtlı düzensiz çalışan	0,9	0,9	0,7	0,8	-0,1
Kayıtsız düzensiz çalışan	8,0	8,4	7,2	7,1	-0,9
Kayıtlı işveren	5,5	4,7	5,0	5,1	-0,4
Kayıtsız işveren	1,2	1,3	1,5	1,7	0,5
Kayıtlı serbest çalışan	11,2	11,1	11,1	10,6	-0,7
Kayıtsız serbest çalışan	16,7	17,2	15,9	15,2	-1,6
Ücretsiz aile işçisi	8,4	9,1	7,2	6,1	-2,3

Kaynak: HİA 2003, 2004, 2005 ve 2006

**Tablo A-6: Erkeklerin istihdam edildikleri ekonomik sektöre göre dağılımı**

<b>Faaliyet sektörü (1-9)</b>					
Tarım, ormancılık ve balıkçılık	22,6	23,9	20,1	18,3	-4,3
Madencilik	0,5	0,7	0,7	0,8	0,2
İmalat	19,6	19,4	20,4	20,8	1,2
Elektrik, gaz ve su işleri	0,6	0,5	0,5	0,5	-0,1
İnşaat	6,3	6,4	7,2	7,6	1,3
Hizmetler	50,3	49,2	51,1	52,0	1,7
*Toptan ticaret, restoranlar ve oteller	23,9	23,3	24,7	24,9	1,0
*Nakliye, iletişim ve depolama	6,4	6,6	6,7	6,7	0,3
*Mali aracılık, emlak, kiralama ve işletme faaliyetleri	3,6	3,6	4,0	4,5	0,9
*Kamu ve hükümet hizmetleri, eğitim, sağlık ve sosyal hizmetler	16,3	15,6	15,8	15,9	-0,5
Toplam	100,0	100,0	100,0	100,0	0,0

Not: 2003 ile 2006 yılları arasındaki değişim gösterilmiştir

Kaynak: HİA 2003, 2004, 2005 ve 2006



Table A-7 İstihdam edilen erkeklerin eğitim düzeyine göre dağılımı

	2003	2004	2005	2006	Değişim
<b>Eğitim düzeyi</b>					
Okuma yazma bilmiyor	2,2	2,5	1,9	1,8	-0,5
Hiç okula gitmemiş	1,9	2,9	3,1	3,1	1,2
İlkokul	49,9	49,0	45,5	44,0	-5,9
Orta okul	13,8	14,3	15,7	16,4	2,5
Lise (meslek liseleri dahil)	21,6	21,5	23,0	23,3	1,7
Yüksek öğrenim	10,6	9,8	10,8	11,5	0,9
<b>Toplam</b>	<b>100,0</b>	<b>100,0</b>	<b>100,0</b>	<b>100,0</b>	<b>0,0</b>
<b>Eğitim düzeyi: Tarım dışı çalışanlar</b>					
Okuma yazma bilmiyor	1,1	1,2	1,0	1,0	-0,1
Hiç okula gitmemiş	1,1	1,8	2,2	2,3	1,2
İlkokul	43,3	43,4	40,9	39,8	-3,6
Orta okul	15,3	15,6	16,5	17,0	1,7
Lise (meslek liseleri dahil)	25,7	25,4	26,2	26,2	0,5
Yüksek öğrenim	13,5	12,6	13,2	13,7	0,2
<b>Toplam</b>	<b>100,0</b>	<b>100,0</b>	<b>100,0</b>	<b>100,0</b>	<b>0,0</b>
<b>Eğitim düzeyi: Tarım çalışanları</b>					
Okuma yazma bilmiyor	6,2	6,5	5,4	5,1	-1,1
Hiç okula gitmemiş	4,5	6,4	6,6	6,7	2,2
İlkokul	72,4	67,1	63,7	62,8	-9,6
Orta okul	8,9	10,3	12,8	13,6	4,7
Lise (meslek liseleri dahil)	7,3	8,8	10,2	10,3	2,9
Yüksek öğrenim	0,7	1,0	1,4	1,5	0,8
<b>Toplam</b>	<b>100,0</b>	<b>100,0</b>	<b>100,0</b>	<b>100,0</b>	<b>0,0</b>

Not: 2003 ile 2006 yılları arasındaki değişim gösterilmiştir.

Kaynak: HİA 2003, 2004, 2005 ve 2006

## Ek - 1

**Girdi değişkenlerinin tanımı**

- (i) **Yaş:** Bu değişkenin kategorik olduğu fakat süreklilik taşıyan bir biçimde yansıtılması gerektiği dikkate alınarak, süreklilik taşıyan bir yaş değişkeni rastgele oluşturulmuştur. Daha sonra da programa başarıyla yerleştirilmiştir.
- (ii) **Cinsiyet:** Kukla bir değişken olarak tanımlanmıştır: 1=Erkek ve 0=Kadın.

- (iii) **Eğitim düzeyi:** Eğitim düzeyi başlığı altında iki farklı kategori kümesi tanımlanmıştır. Çoğu durumda dört ayrı eğitim düzeyi kullanılmıştır: “Okuma-yazma bilmiyor ya da ilkokulu bitirmemiş”, “İlkokulu bitirmiş”, “Orta eğitimi tamamlamış”, “Yüksek eğitim”. 6 kategoriden oluşan diğer kümeysse şöyledir: “Okuma yazma bilmiyor”, “Hiç okula gitmemiş”, “İlkokul”, “Orta okul”, “Lise (meslek liseleri dahil)”, “Yüksek Eğitim”.

**Eğitim düzeyleri**

TÜİK tanımları		Bu raporda tanımlanan kategoriler			
0	6 yaşından küçük ya da okuma yazma bilmiyor	1	Okuma yazma bilmiyor	1	Okuma yazma bilmiyor ya da ilköğretim tamamlanmamış
1	Okuma yazma biliyor, ama hiç okula gitmemiş	2	Hiç okula gitmemiş		
2	İlkokul	3	İlkokul	2	İlköğrenim tamamlanmış
3	Ortaokul, meslek ortaokulu ve ilköğretim	4	Ortaokul	3	Orta öğretim tamamlanmış
4	Genel liseler	5	Liseler (meslek liseleri dahil)		
5	Meslek liseleri				
6	Meslek yüksek okulu ve üzeri	6	Yüksek öğretim	4	Yüksek öğretim

- (iv) **İstihdam değişkenleri:** İstihdam değişkenlerinin tanımı TÜİK'in tanımlarına dayanmaktadır, fakat 15 yaş ve üstü yerine çalışma yaşındaki nüfusla (15-64) sınırlı tutulmuştur. TÜİK'in işgücü istatistikleriyle ilgili tanımları<sup>15</sup> aşağıda belirtilmiştir:

- a. İşgücü: İstihdam edilen herkesi ve bütün işsizleri kapsar.
- b. İşgücüne katılım oranı: İşgücünün çalışma yaşındaki kurumsal olmayan nüfusa oranını gösterir.

- c. İstihdam edilenler: Aşağıda tanımlanmış olan “işli olanlar” ve “işli olmayanlar” kategorilerine dahil olan çalışma yaşındaki kurumsal olmayan nüfusu gösterir.
- d. İşli olanlar: Referans zaman aralığında düzenli bir çalışan, düzensiz bir çalışan, işveren, serbest meslek sahibi ya da ücretsiz aile işçisi olarak ekonomik bakımdan en az bir saat faal olan kişiler.
- e. İstihdam oranı: İstihdam oranı, istihdam edilen kişilerin çalışma yaşındaki (15-64) kurumsal olmayan nüfusa oranıdır.

<sup>15</sup> TÜİK (2007) Hanehalkı İşgücü İstatistikleri 2006, s. XXIV

f. İşsizler: İşsizler, çalışma yaşında olup da referans zaman aralığında istihdam edilmeyen (ya da kar amacıyla, aynı ödeme karşılığı ya da ailenin kazancı için herhangi bir işte bir saat bile çalışmamış, hiçbir iş bağlantısı olmayan), son üç ay içinde en az bir kanaldan iş aramış, iki hafta içinde çalışmaya başlayabilecek olanları kapsar.

İş bulmuş olup da üç ay içinde çalışmaya başlayabilecek olanlar ya da kendi işini kurmuş olup çalışmaya başlamadan önce gerekli belgelerin hazırlanmasını bekleyenler de eğer iki hafta içinde çalışmaya başlayabileceklerse işsiz olarak değerlendirilmişlerdir.

g. İşsizlik oranı: İşsiz kişilerin işgücüne oranıdır.

h. İstihdam durumu: Halihazırda istihdam edilen ve geçmişte istihdam edilmiş herkes, Uluslararası İstihdam Durumu Sınıflandırması'na (ICSE,1993) göre sınıflandırılmıştır:

i. Düzenli çalışan

ii. Düzensiz çalışan

iii. İşveren

iv. Serbest meslek sahibi

v. Ücretsiz aile işçisi

(v) **Gelirler:** "Aylık net nakit gelir" olarak tanımlanmıştır.

(vi) **İş kategorisi:** TÜİK'in sınıflandırmasına göre, ücretsiz aile işçileri dışında, düzenli çalışanlar (ücretli/maaşlı çalışanlar), düzensiz çalışanlar, işverenler ve serbest meslek sahipleri kategorileri profil analizlerinde enformaliteyi belirtmek için "kayıtlı" ve "kayıtsız" gruplarına ayrılmıştır.

(vii) **Ekonomik faaliyet sektörü:** Temel faaliyetlerin kodlanması amacıyla TÜİK'in 9 sektörde

kullandığı sınıflandırma kodları kullanılmıştır: (1) Tarım, ormancılık ve balıkçılık, (2) Madencilik, (3) İmalat, (4) Elektrik, gaz ve su işleri, (5) İnşaat, (6) Toptan ve perakende ticaret, restoranlar ve oteller (7) Nakliye, iletişim ve depolama, (8) Mali aracılık, emlak, kiralama ve girişimcilik faaliyetleri, (9) Kamu ve hükümet hizmetleri, eğitim, sağlık ve sosyal hizmet, toplum hizmetleri.

(viii) **Bölge:** SRE-1 düzeyinde tanımlama kullanılmıştır. Bölgesel düzeydeki tanımlayıcılar yalnızca 2004, 2005 ve 2006 yılları içindir.

SRE-1 Sınıflandırması	
1	İstanbul
2	Batı Marmara
3	Ege
4	Doğu Marmara
5	Batı Anadolu
6	Akdeniz
7	Orta Anadolu
8	Batı Karadeniz
9	Doğu Karadeniz
10	Kuzeydoğu Anadolu
11	Ortadoğu Anadolu
12	Güneydoğu Anadolu

(ix) **Saatler:** Bir haftada çalışılan saat sayısı 45 olarak alınmıştır.

(x) **Gayriresmîlik:** Bu raporda, kayıtdışı sosyal güvenlik sistemine kayıtlı olmayanları ifade eder.

(xi) **Cesareti kırılmış:** TÜİK'in tanımı kullanılmıştır; bu tanım bir işe başlayabilecek durumda olan, ama nerede iş arayacağını bilmediği için iş aramayan ya da bölgede kendisi için elverişli iş bulunmadığına inanan kişileri kapsar.

## Ek-2 Uluslararası Çalışma Örgütü (ILO) Tanımları<sup>16</sup>

**Ekonomik bakımdan faal nüfus**, belirli bir referans süre zarfında, mal ve hizmet üretimi için işgücü arzında bulunan her iki cinsiyetten insanları kapsar. 1993 tarihli Ulusal Muhasebe Sistemi'ne göre üretim, üreticileri dışında başka birimlere arz edilen ya da bu biçimde arz edilmesi amaçlanan tek tek ya da toplu haldeki mal ya da hizmetleri; bu tür mal ve hizmetlerin üretiminde kullanılan mal ve hizmetlerin üretimini; üreticilerin kendi kullanımları için ayırdıkları bütün malların üretimini; ev sahibi-kullanıcılar tarafından konut hizmetleri üretimini; ve ücretli hizmetlilerin ürettiği ev içi ya da kişisel hizmetleri kapsar.

Ekonomik olarak faal nüfusla ilgili iki yararlı ölçüt vardır. Biri, bir yıl gibi uzun bir referans zaman aralığı içinde ölçülen genellikle faal olan nüfustur. Diğer ölçüt, bir gün ya da bir hafta gibi kısa bir referans zaman aralığı kapsamında ölçülen halihazırda faal işgücüdür.

İstihdam, ekonomik olarak faal nüfus, istihdam, işsizlik ve gizli işsizlikle ilgili istatistikler hakkında 13. Uluslararası Çalışma İstatistikçileri Konferansı'nda (Cenevre 1982) benimsenen kararda şöyle tanımlanmıştır:

(1) "İstihdam edilenler" belli bir yaşın üstünde olup bir hafta ya da bir gün gibi belirtilen kısa bir süre zarfında aşağıdaki kategorilerden birinde yer alan kişilerdir:

(a) "Ücretli istihdam":

(a1) "Çalışan": Bir referans zaman aralığında nakdi ya da aynı ücret ya da maaş karşılığı bir iş yapan kişiler;

(a2) "İşi olan ama çalışmayanlar": Şimdiki işlerini önceden icra etmiş olsalar da, referans zaman aralığında işe gitmeyen ve meslekleriyle resmi bir bağları olan kişilerdir. Bu resmi iş bağlantısı, aşağıdaki kriterlerin biri ya da daha fazlası dikkate alınarak ulusal koşullar çerçevesinde değerlendirilecektir: (i) Maaş ya da ücret almaya devam edilmesi, (ii) Geçici dönemin son bulmasını takiben işe geri dönme güvencesi ya da işe geri dönme tarihiyle ilgili bir anlaşma, (iii) İşte bulunulmayan sürenin, çalışanların başka iş kabul etme

yükümlülüğü olmaksızın tazminat alabileceği süre olması.

(b) "Serbest meslek":

(b1) "Çalışan": Referans zaman aralığında nakdi ya da aynı kâr ya da ailenin kazancı için bir iş yapan kişiler;

(b2) "Girişimi var, ama çalışmıyor": Ticari bir işletmesi, çiftliği ya da hizmet sunulan bir girişimi olan, fakat referans zaman aralığında herhangi bir sebeple geçici olarak işyerinde bulunmayan kişiler.

(2) Operasyonel tanımlar açısından, "bir miktar iş" kavramı, en az bir saatlik bir iş olarak yorumlanabilir.

(3) Hastalık ya da yaralanma; tatil; grev ya da lokavt; eğitim gezisi; anne ya da baba olma izni; ekonomik faaliyette azalma; kötü hava koşulları, mekanik arıza ya da elektrik arızası, hammadde ya da yakıt sıkıntısı gibi sebepler yüzünden işin geçici olarak askıya alınması ya da iş örgütlenmesinin dağıtılması ya da izin alarak ya da almayarak geçici olarak işte bulunmayan kişiler resmi bir iş bağlantısının olması koşuluyla ücretli istihdam çerçevesinde değerlendirilmiştir.

(4) İşverenler, kendi hesabına çalışanlar ve üretici kooperatiflerinin üyelerinin serbest meslek sahibi olarak değerlendirilmeleri ve durumlarına göre "çalışan" veya "çalışmayan" olarak sınıflandırılmaları gerekir.

(5) Çalışan ücretsiz aile işçilerinin, referans zaman aralığında çalıştıkları süre dikkate alınmaksızın serbest meslek kategorisinde değerlendirilmesi gerekir. Özel sebepler yüzünden, aile için ücretsiz çalışanların istihdam edilenlere dahil edilmesi için asgari bir süre kriteri getirmeyi tercih eden ülkeler, belirtilen süreden daha az çalışmış olanları belirlemeli ve ayrıca sınıflandırmalıdır.

(6) Kendilerinin ve hanehalkının tüketimi için ekonomik mal ve hizmet üretimiyle uğraşan kişiler, bu üretim hanenin toplam tüketimine önemli bir katkıda bulunuyorsa serbest meslek kategorisinde değerlendirilmelidir.

(7) Aynı ya da nakdi ödemede bulunulan çırakların, ücretli istihdam çerçevesinde değerlendirilmesi ve ücretli istihdam kategorisindeki diğer kişilerle aynı ölçütler kullanılarak "çalışan" ya da "çalışmayan" şeklinde sınıflandırılmalıdır.

<sup>16</sup> Dünya Bankası Yoksulluğu Azaltma Grubu, Az ve orta gelirli ülkeler için otomatik işgücü piyasası teşhisi: ADePT Labor Kullanıcı Kılavuzu [http://siteresources.worldbank.org/INTPOVRES/Resources/ADePT\\_Labor\\_Guide.pdf](http://siteresources.worldbank.org/INTPOVRES/Resources/ADePT_Labor_Guide.pdf) s.50

(8) Öğrenciler, evkadınları ve referans zaman aralığında esasen ekonomik olmayan faaliyetlerle uğraşmış olup aynı zamanda altparagraf (1)'de tanımlandığı üzere ücretli istihdam ya da serbest meslek kategorisinde yer alanlar, diğer istihdam edilen kişilerin kategorileriyle aynı temelde istihdam edilmiş olarak değerlendirilmeli ve mümkün olduğunda ayrıca tanımlanmalıdır.

(9) Silahlı kuvvetler mensupları ücretli istihdam edilen kişiler arasında sayılmalıdır. Silahlı kuvvetler, Uluslararası Standart Meslek Sınıflandırması'nın (ISCO) en yeni versiyonunda belirtildiği üzere hem düzenli hem de geçici ordu mensuplarını içermelidir.

İşsizlik, 13. Uluslararası Çalışma İstatistikçileri Konferansı'nda (Cenevre, 1982), ekonomik olarak faal nüfus, istihdam, işsizlik ve gizli işsizlik hakkındaki istatistiklerle ilgili olarak benimsenen kararda şöyle tanımlanmıştır:

(1) "İşsizlik" belli bir yaşın üstünde olup referans zaman aralığında şu durumda olan kişileri kapsar:

(a) "İşi olmayan", yani ücretli istihdam edilmeyen ya da serbest meslek sahibi olmayan kişiler,

(b) "Çalışmaya hazır", yani referans zaman aralığında ücretli olarak istihdam edilmeye ya da serbest çalışmaya müsait kişiler ve

(c) "İş arayan", referans zaman aralığında ücretli olarak istihdam edilmek ya da serbest çalışmak üzere belli adımlar atmış olan kişiler. Belli adımlar arasında, kamusal ya da özel istihdam piyasasına kaydolmak; işverenlere başvurmak; işyerleri, çiftlikler, fabrika kapıları, pazar yerleri ya da toplu halde bulunan başka yerlerde iş aramak; gazete ilanları vermek ya da bu tür ilanları cevaplamak; arkadaşların ya da akrabaların yardımını almak; kendi işletmesini kurmak için arazi, bina, makine ya da teçhizat aramak; mali kaynaklar ayarlamak; izin ve lisans başvurusunda bulunmak vs. yer alabilir.

(2) Alışıldık iş arama yöntemlerinin sınırlı olarak işe yaradığı, işgücü piyasasının büyük ölçüde örgüt süz olduğu ya da sınırlı çapta olduğu, işgücünün piyasa tarafından emilmesinin yetersiz olduğu ya da işgücünün büyük ölçüde serbest çalıştığı durumlarda yukarıda altparagraf (1)'de verilen standart işsiz tanımı iş arama kriterleri gevşetilerek uygulanabilir.

(3) Halihazırda çalışmaya hazır olma kriterinin uygulanmasında, özellikle de yukarıda alt paragraf (2)'de belirtilen durumlarda ulusal koşullara uygun testler geliştirilmelidir. Bu tür testler mevcut çalışma isteği ve önceki iş deneyimi, mevcut yerel ücret düzeylerinde ücret ya da maaş karşılığı çalışma isteği ya da gerekli kaynaklar ve tesisler sağlandığında serbest olarak faaliyet göstermeye hazır olmak gibi kavramlara dayandırılabilir.

(4) Standart işsizlik tanımında sunulan iş arama kriterleri bir yana bırakılırsa, işsiz olup da halihazırda çalışabilecek durumda olan ve referans zaman aralığı sonrasında ücretli istihdam edilmek ya da serbest çalışmak üzere düzenlemeler yapmış kişiler işsiz olarak değerlendirilmelidir.

(5) Resmi bir iş bağlantısı bulunmaksızın geçici olarak işlerinde bulunmayan, halihazırda çalışmaya elverişli olup iş arayan kişiler de standart işsizlik tanımına uygun olarak işsiz olarak değerlendirilmelidir. Fakat ülkeler, ulusal koşullara ve politikalara bağlı olarak geçici olarak işten çıkarılmış kişiler açısından iş arama kriterlerini gevşetmeyi tercih edebilir. Bu gibi durumlarda, geçici olarak işten çıkarılmış olup iş aramayan, fakat işsiz olarak sınıflandırılmış kişiler ayrı bir alt kategori olarak tanımlanmalıdır.

(6) Öğrenciler, ev kadınları ve diğerleri gibi, referans zaman aralığında yukarıda altparagraflar (1) ve (2)'de belirtilmiş kriterleri karşılayan ekonomik olmayan işlerle uğraşan kişiler, diğer işsiz kategorileriyle aynı temele dayanarak işsiz olarak tanımlanmalıdır.

## Kaynakça

- Alkan, D. (1995) Women's Employment and Income Distribution by Gender in Turkey, Yayınlanmamış Yüksek Lisans Tezi. Ankara: Ortadoğu Teknik Üniversitesi.
- Başlevent, C. ve O. Onaran (2003) "Are Married Women in Turkey More Likely to Become Added or Discouraged Workers?" *Labour* 27 (3) ss. 439-458
- Dayıoğlu, Meltem (2000) "Labour Market Participation of Women in Turkey." F. Acar ve A. Güneş-Ayata (der.) *Gender and Identity Construction: Women of Central Asia, Caucasus and Turkey* içinde, Hollanda: E. S. Brill
- Erman, T. (1998) "The impact of migration on rural women in Turkey: Four emergent patterns," *Gender & Society* 12 (2) ss. 146-167
- Erman, T. (2001) "Rural Migrants and Patriarchy in Turkish Cities," *International Journal of Urban and Regional Research* 25 (1), ss. 118-133
- Eyüboğlu, A., Özar, Ş. And Tanrıöver, H. T. (2000). *The Socioeconomic and Cultural Aspects of Urban Women's Participation Problems (Kentlerde Kadınların İş Yaşamına Katılım Sorunlarının Sosyo-ekonomik ve Kültürel Boyutları)*. KSSGM
- Gündüz-Hoşgör, A. ve J. Smits (2006) "Variation in Labor Market Participation of Married Women in Turkey." *Radboud Üniversitesi*
- İnce ve Demir (2006) "The Determinants of Female Labor Force: Empirical Evidence from Turkey" (Kadın İşgücünü Belirleyici Faktörler: Türkiye'den Ampirik Kanıtlar), Eskişehir Osmangazi Üniversitesi, İktisadi İdari Bilimler Fakültesi Dergisi, 1 (1) ss. 71-90.
- Kasnakoğlu, Z. ve M. Dayıoğlu (1997) "Female Labor Force Participation and Earnings Differentials between Genders in Turkey," J. Rives ve M. Yousefi (der.) *Economic Dimensions of Gender Inequality* içinde, Londra: Praeger.
- Kasnakoğlu, Z. Ve M. Dayıoğlu (2002). "Measuring the Value of Home Production in Turkey," T. Bulutay (der.) *The New Developments in National Accounts* içinde, Ankara: DİE.
- Koçak, S. (1999) "Gender Discrimination in the Turkish Labor Market," Yayınlanmamış Doktora Tezi, De Montfort Üniversitesi, İngiltere
- Palaz, S. (2006) "Women's Labor Force Participation in Turkey," *Social Politics Conference Series (Sosyal Siyaset Konferansları)* içinde.
- Pancaroğlu, N.S. (2006) *Problems of Women Participation in Labor Force and Employment in Urban Areas: The Case of İzmit (Kentlerde Kadınların İşgücüne ve İstihdama Katılım Sorunları: İzmit Örneği)*, Yayınlanmamış Yüksek Lisans Tezi. Kocaeli: Kocaeli Üniversitesi.
- Özar, Şemsa ve Gülay Günlük-Şenesen (1998) "Determinants of Female (non) Participation in the Urban Labour Force in Turkey," *METU Studies in Development*, 25(2), ss.311-328
- Devlet Planlama Teşkilatı (DPT) (2007) 9. Kalkınma Planı 2007-2013: İşgücü Piyasası, Komisyon Raporu, Türkiye Cumhuriyeti Başbakanlığı, Ankara
- Turkish Enterprise and Business Confederations (TURKONFED) (2007) *Women in Business World (İş Dünyasında Kadın)*
- TÜİK (2007) *Hanehalkı İşgücü İstatistikleri 2006*, Türkiye Cumhuriyeti Başbakanlık İstatistik Enstitüsü: Ankara
- Dünya Bankası (2000) *Turkey: Economic Reforms, Living Standards and Social Welfare Study (Türkiye: Ekonomik Reformlar, Hayat Standartları ve Sosyal Refah Araştırması)*
- Dünya Bankası (2004) *Bridging the Gender Gap in Turkey: A Milestone towards Faster Socio-economic Development and Poverty Reduction (Türkiye'de Cinsiyetler Arası Uçurumu Kapatmak: Hızlı Sosyo-ekonomik Kalkınma ve Yoksulluğun Azaltılması Yolunda bir Köşetaşı)*
- Dünya Bankası (2006) *Turkey Labor Market Study*, Dünya Bankası ülke araştırması, Washington, D.C.
- Dünya Bankası, (2008), *World Development Indicators (Dünya Kalkınma Göstergeleri)*, Development Data Group, Dünya Bankası: Washington, D.C.

Not:

A series of horizontal dashed lines for writing.

Not:

A series of horizontal dashed lines for writing.



Not:

A series of horizontal dashed lines for writing.



World Bank