

# D'une **mauvaise** à **la première** position du classement



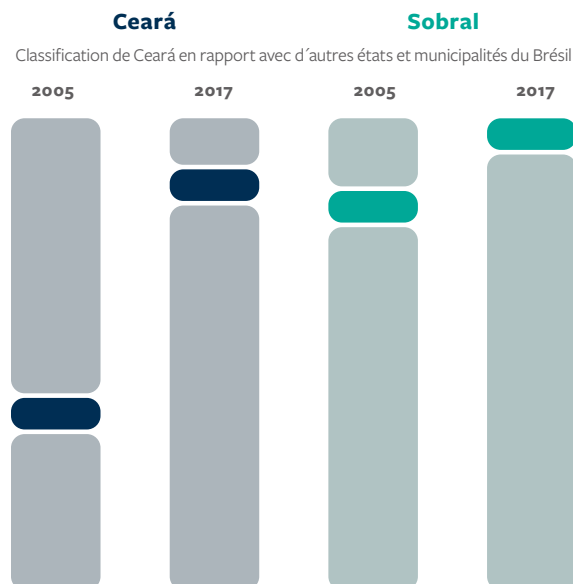
## Comment un Etat et une municipalité au Brésil sont en train d'éradiquer l'analphabétisme et l'innumérisme

**L'Etat de Ceará et sa municipalité la plus performante Sobral ont amélioré leur performance éducative de manière spectaculaire en deux décennies.** Ceará est un Etat pauvre de 9 millions d'habitants, à peu près de la taille de pays comme l'Autriche ou la Papouasie-Nouvelle-Guinée. Il a peu de ressources financières: c'est le cinquième Etat le plus pauvre des 26 Etats du Brésil. Au début des années 2000, le système éducatif de Ceará n'avait rien de spécial. Il était classé dans la moitié inférieure parmi les états concernant le revenu des étudiants et ses politiques étaient semblables à celles existant partout au Brésil: des financements insuffisants pour l'éducation, peu de programmes pour l'amélioration des écoles, des directeurs d'écoles choisis selon des critères plutôt politiques au lieu de leurs capacités techniques, et peu ou pas d'évaluation des résultats d'apprentissage. Les municipalités de Ceará obtenaient des résultats très bas en éducation. Sobral, une ville de taille moyenne située au nord de l'Etat, n'était même pas classée dans les 1000 premières municipalités du Brésil en termes de résultats d'apprentissage.

Tout ceci a changé ces dernières années. **Ceará a grimpé à la quatrième position parmi tous les Etats du Brésil dans l'évaluation nationale de neuvième année et à la sixième position pour l'évaluation nationale de cinquième année.** Ces réussites bénéficient aux plus démunis et encouragent la diversité: les résultats obtenus à la suite de la mise en œuvre de réformes éducatives dans l'Etat du Ceará ont montré les gains les plus importants en faveur des étudiants pauvres et des étudiants afro descendants. Sobral est maintenant la première parmi plus de 5500 communes au Brésil pour les résultats d'apprentissage pour les évaluations nationales de cinquième et neuvième années. Ses écoles publiques enregistrent une meilleure performance que les écoles privées de l'état le plus riche du Brésil, São Paulo. 84% des étudiants obtiennent un résultat satisfaisant en alphabétisation à la fin de la troisième année. Il y a 20 ans deux élèves sur cinq en troisième année n'étaient pas capable de lire un mot.

Comment est-ce qu'un Etat ayant une performance si faible il y a quelques années a-t-il réussi une telle remontée? **Tout a commencé avec le leadership politique. Le gouvernement de Ceará a misé sur l'apprentissage en le plaçant au cœur de la politique éducative grâce à un ensemble de réformes fondées sur trois piliers.** En premier lieu, les municipalités recevaient des incitations financières afin d'obtenir des résultats en matière d'éducation. Ceará a réorganisé la contribution

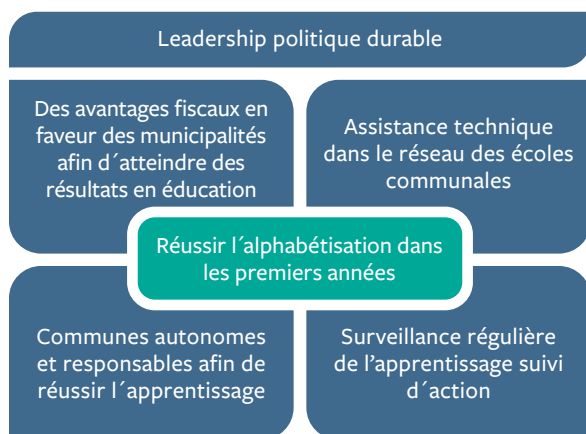
### L'Etat de Ceará et sa municipalité avec les meilleurs résultats, Sobral, a atteint de meilleures réussites dans l'enseignement des étudiants



fiscale sur la consommation partagée entre les communes, de façon à ce qu'elles perçoivent plus de ressources si elles atteignent leurs objectifs en matière d'éducation, santé et politique environnementale. L'éducation était l'élément le plus important dans cette équation. La formule de financement fait la promotion de l'équité parce qu'elle récompense les améliorations entre les étudiants les moins performants et décourage la manipulation des résultats en pénalisant l'absentéisme des étudiants lors des examens. En second lieu, les écoles gérées par les communes reçoivent un large appui de la part de l'Etat en soutien à l'alphabétisation, ce qui comprend une évaluation standardisée de l'apprentissage, des fournitures pédagogiques pour l'alphabétisation, des séminaires et des récompenses aux meilleurs établissements scolaires qui doivent aussi aider les écoles les moins performantes.

Finalement, Ceará réalise des contrôles de la qualité de l'éducation régulièrement. Les écoles utilisent une évaluation administrative externe afin de mesurer l'alphabétisation des étudiants en deuxième année du primaire, et ces résultats informent autant les objectifs de performance comme l'appui à la formation continue des enseignants. Ces incitations et appuis ont pu fonctionner uniquement car les communes bénéficient d'un grand degré d'indépendance et de responsabilité pour organiser les services d'éducation. Presque tout le système éducatif primaire est administré par les conseils

## Les conditions de la réussite du Ceará



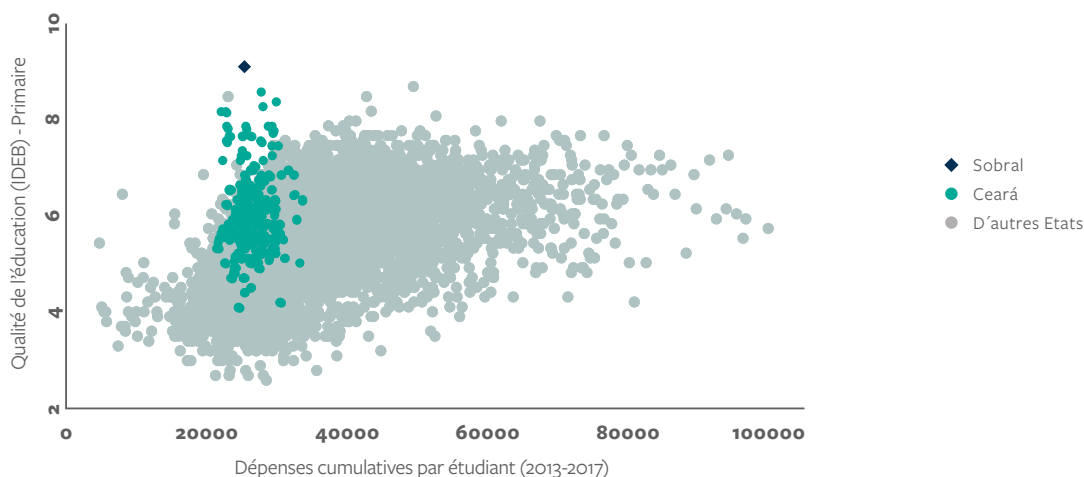
municipaux. Chacun de ces éléments a joué un rôle important : les enquêtes de la Banque mondiale suggèrent que le financement basé sur les résultats, couplé avec une importante assistance technique obtient des résultats plus importants que si ces actions sont mises en œuvre individuellement. Que peut-on dire du financement ? Bien que Ceará ait augmenté ses dépenses en éducation afin d'atteindre le niveau du reste du pays, ses communes se trouvent parmi celles qui dépensent le moins par élève.

**Cela a commencé dans la municipalité de Sobral. À la fin des années 90, une nouvelle équipe municipale a commencé à mettre en œuvre un ensemble de réformes qui ont changé la trajectoire de l'apprentissage à Sobral.** Les élèves ont été rassemblés dans des écoles plus spacieuses afin de réduire les classes multiniveaux. Le système de transport a été transformé pour que tous les étudiants puissent arriver aux établissements scolaires. Les critères politiques pour la sélection des directeurs et des professeurs ont changé en faveur de critères techniques

promulgués dans la loi. Malgré de telles réformes, une évaluation réalisée en 2001 a montré des résultats très mauvais au niveau de la lecture dans les écoles primaires. Sans une alphabétisation au primaire, la municipalité a remarqué qu'elle ne pouvait pas faire d'autres progrès en termes d'éducation, raison pour laquelle elle a mis en place un programme de réforme qui comprenait six éléments clés. Le premier a été un fort leadership politique. Le second était un objectif clair : chaque étudiant devrait être alphabétisé à la fin de la deuxième année du primaire. L'approche consistait à offrir des avantages financiers aux enseignants, une formation axée sur les enseignants, une évaluation continue des apprentissages et la mise en place de petits groupes sur la base du niveau au lieu de l'âge pour les élèves illettrés. Les quatre derniers éléments étaient des moyens pour arriver à atteindre ce but avec le leadership nécessaire : des évaluations périodiques qui guidaient l'enseignement, un programme d'étude centré et structuré autour de la création d'aptitudes d'alphabétisation, une formation continue pratique des maîtres avec des incitations en cas de réussites, et des responsables au niveau des écoles scolaires ayant un haut degré d'autonomie, mais recevant aussi un appui fort.

Les systèmes éducatifs les plus performants au monde dans des pays à haut revenus comme la Finlande, Singapour ou la Corée peuvent être difficiles à prendre comme exemple pour beaucoup de pays à bas et moyens revenus. Ces pays disposent de ressources permettant des niveaux de dépenses relativement élevés par étudiant et disposent de systèmes performants depuis des décennies. Il est difficile de retracer les facteurs de leur succès qui ont joué dans leur cas. **L'Etat de Ceará et la ville de Sobral au Brésil offrent des exemples pratiques pour les environnements moins favorisés, démontrant que les systèmes éducatifs ayant des ressources limitées peuvent accomplir de grandes avancées dans l'apprentissage avec un fort leadership politique et un ensemble de réformes bien ciblées.**

## Les municipalités de Ceará obtiennent de meilleurs résultats avec moins d'investissements



Cette note a été préparée par **David K. Evans** et **André Loureiro** et se fonde principalement sur les études "The State of Ceará in Brazil is a Role Model for Reducing Learning Poverty" (de Loureiro, Cruz, Lautharte y Evans 2020) et "Achieving World-Class Education in Adverse Socio-economic Conditions": Le cas de Sobral au Brésil" (par Cruz et Loureiro, 2020) qui se préparera dans le contexte de la publication brésilienne Analytique et consultive Renforcer l'efficacité de l'éducation afin d'améliorer l'apprentissage au Brésil (P171447), résultat d'une collaboration permanente entre l'Unité d'Éducation d'Amérique Latine et Caraïbe de la Banque Mondiale et l'Unité d'Éducation Mondiale pour analyser, comprendre et diffuser des modèles de réformes réussies. Tout le matériel est issu de ces rapports. Pour en savoir plus, lisez ces études.