



LA BANQUE MONDIALE  
BIRD • IDA | GROUPE DE LA BANQUE MONDIALE

# ACCÉLÉRER L'IMPACT: UNE PERSPECTIVE DE GENRE SUR LA PROTECTION SOCIALE ADAPTATIVE AU SAHEL

Auteurs: Juliette Seibold, Aline Coudouel et Sarah Patella



**PROGRAMME DE  
PROTECTION SOCIALE  
ADAPTATIVE AU SAHEL**

Série de notes politiques du PPSAS  
NOTE POLITIQUE 15 | FÉVRIER 2026

Public Disclosure Authorized

Public Disclosure Authorized

Public Disclosure Authorized

Public Disclosure Authorized



## 1 MESSAGES CLÉS

**Améliorer la situation des femmes et des filles est un impératif stratégique pour relever les défis complexes et interconnectés auxquels les pays du Sahel sont confrontés.** Dans toute la région, la pauvreté persistante, le capital humain limité et les inégalités profondément ancrées sont aggravés par des chocs et des crises de plus en plus fréquents et sévères, alimentés par le changement climatique et les conflits. Ces défis accroissent la vulnérabilité de millions de personnes, mais ce sont souvent les femmes et les filles qui en subissent les conséquences les plus lourdes. L'inégalité de genre et l'exclusion font que les femmes sont plus susceptibles de vivre dans la pauvreté : leur travail est moins souvent rémunéré et moins sécurisé, tandis qu'elles assument l'essentiel du travail de soins non rémunéré au sein de leur foyer. Les rôles distincts que les hommes et les femmes jouent au sein du ménage et sur le marché, combinés à des relations de pouvoir inégales et à des protections juridiques différenciées, limitent les opportunités et le pouvoir d'action des femmes et des filles. Ces dynamiques les exposent également à des risques accrus de violences basées sur le genre (VBG). En fin de compte, les écarts qui en résultent en matière de bien-être, d'éducation, de santé et d'accès à l'emploi freinent le développement socioéconomique des femmes, de leurs ménages et de leurs communautés, et compromettent la croissance économique et la réduction de la pauvreté pour les pays dans leur ensemble.

**Les politiques, programmes et institutions visant à réduire la pauvreté, à accroître la productivité et à renforcer la résilience des populations les plus vulnérables doivent permettre la pleine participation des femmes et des filles en reconnaissant**

**et en levant les obstacles spécifiques auxquels elles font face tout au long de leur vie.** Sans un engagement durable en faveur d'approches sensibles au genre, les investissements risquent d'être moins efficaces ou durables et peuvent même aggraver les inégalités existantes. À l'inverse, grâce à des approches sensibles au genre, les pays sahéliens peuvent libérer le potentiel de toutes et de tous afin de stimuler une croissance inclusive, indispensable à la prospérité et à la résilience présente et future des populations les plus pauvres et les plus vulnérables.

**Les programmes de protection sociale adaptative (PSA) peuvent faire progresser l'égalité de genre et le pouvoir d'action des femmes en élargissant leurs opportunités économiques ; en améliorant leur accès à l'éducation, aux connaissances et aux compétences ; en renforçant leur bien-être, leur voix et leur capacité d'action ; et en accroissant leur protection contre les VBG.** Lorsque les programmes de PSA et leurs mécanismes de mise en œuvre sont sensibles au genre, ils reconnaissent le rôle central des femmes dans leurs ménages, leurs communautés et dans l'économie, ainsi que leurs vulnérabilités et risques spécifiques. Ils tiennent compte du fait que la pauvreté, le changement climatique, les conflits et d'autres chocs affectent les femmes de manière disproportionnée et que ces impacts peuvent évoluer et s'accumuler tout au long du cycle de vie — de l'enfance à la vieillesse. Ils définissent des objectifs sensibles au genre et prennent en compte des facteurs croisés tels que l'âge, le handicap et le déplacement, qui peuvent façonner des expériences d'inégalité à la fois uniques et cumulatives. En s'appuyant sur la recherche, l'analyse



### Qu'est-ce que la protection sociale adaptative ?

Dans le Sahel, la protection sociale adaptative (PSA) constitue une approche stratégique et économiquement rentable pour faire face aux défis complexes et interconnectés de la région. En intégrant des interventions complémentaires, mises en œuvre à travers les systèmes nationaux, la PSA répond de manière globale aux multiples dimensions de la vulnérabilité. Le soutien régulier apporté par des programmes de filets sociaux pluriannuels offre aux ménages — et en particulier aux femmes — une base fiable pour satisfaire leurs besoins essentiels, notamment en matière d'alimentation, d'éducation et de soins de santé, leur permettant ainsi de se concentrer sur la construction de moyens de subsistance durables et d'une vie meilleure.

Parallèlement, les programmes d'inclusion économique, principalement destinés aux femmes, leur fournissent des compétences et des formations essentielles pour développer des moyens de subsistance durables, accéder à des opportunités d'auto-emploi et accroître leurs revenus. De manière déterminante, lorsque des chocs surviennent, la PSA s'appuie sur les systèmes existants pour fournir un appui rapide et à court terme, protégeant les investissements durement acquis des ménages et facilitant un relèvement plus rapide. Cette approche flexible et réactive renforce les capacités des femmes vulnérables et des ménages à anticiper les risques et les chocs, à y résister et à s'y adapter.



de genre et des stratégies ciblées, la PSA sensible au genre s'attaque aux obstacles auxquels les femmes et les filles sont confrontées pour accéder aux programmes et en bénéficier, avec des interventions adaptées à leurs besoins. Les données probantes montrent que lorsque les programmes comprennent le contexte genré, fixent des objectifs

clairs en matière de résultats liés au genre, intègrent des modalités de mise en œuvre tenant compte du genre et mesurent les résultats, ils peuvent non seulement améliorer la situation des femmes et des filles, mais aussi accélérer les progrès en matière de réduction de pauvreté, de création d'emplois, de résilience et de cohésion sociale.<sup>1</sup>

## 2 RECOMMANDATIONS

Cette note de politique du PPSAS présente des recommandations opérationnelles visant à renforcer la prise en compte du genre dans les programmes de PSA et leurs mécanismes de mise en œuvre dans six pays du Sahel — le Burkina Faso, le Mali, la Mauritanie, le Niger, le Sénégal et le Tchad. Elle synthétise les conclusions d'une récente [note d'orientation](#), en mettant en lumière des exemples concrets et des bonnes pratiques pour les différents instruments de la PSA et l'ensemble de la chaîne de mise en œuvre de la protection sociale. Les recommandations ci-dessous ont pour objectif de guider les décideurs et les praticiens dans l'intégration systématique d'une perspective de genre, afin de maximiser les impacts positifs des interventions et de limiter les conséquences non intentionnelles.

1. **Mobiliser l'expertise et l'analyse de genre afin d'identifier les vulnérabilités, les risques et les obstacles spécifiques au contexte auxquels les femmes et les filles sont confrontées pour accéder aux programmes de PSA et en bénéficier.** Cela inclut les obstacles intégrés aux politiques, aux pratiques et aux systèmes de mise en œuvre à chaque étape du processus.
2. **Concevoir ou adapter les registres sociaux afin de promouvoir un accès équitable aux prestations,** en supprimant les obstacles à l'enregistrement des femmes, en promouvant activement la participation des femmes à la collecte des données, et en veillant à la collecte de données désagrégées permettant d'évaluer les risques et vulnérabilités liés au genre et à l'exclusion.
3. **Veiller à ce que les critères d'éligibilité des programmes tiennent compte des vulnérabilités et des besoins spécifiques des femmes et des filles,** et à ce que les obstacles à l'inscription des femmes soient identifiés et levés.
4. **Garantir l'accessibilité des prestations pour les femmes,** notamment en adaptant les mesures d'accompagnement, les dispositifs d'inclusion économique et les mécanismes de paiement afin de répondre aux obstacles qui les affectent, tels que l'analphabétisme, le manque de compétences numériques, les contraintes de mobilité et de temps, ainsi que les normes sociales.
5. **Renforcer la prise en compte du genre dans les cadres de suivi et d'évaluation,** notamment en utilisant des données désagrégées par sexe pour évaluer la contribution de la PSA au bien-être des femmes, à leur résilience et à leur accès aux ressources. Diffuser les données probantes afin de mobiliser l'engagement politique et les financements en faveur d'une PSA sensible au genre.
6. **Renforcer les capacités des gouvernements et des partenaires de mise en œuvre** nécessaire pour mobiliser le soutien nécessaire aux programmes sensibles au genre aux niveaux central et communautaire, mettre en œuvre les programmes d'une manière favorisant l'accès des femmes et consolider les actions visant à prévenir et atténuer les risques de violence basée sur le genre.

## 3 COMPRENDRE LE CONTEXTE GENRÉ AU SAHEL

Comprendre le contexte genré implique d'examiner les normes sociales et culturelles, les attentes et les dynamiques de pouvoir qui façonnent la vie des hommes, des garçons, des femmes et des filles dans un contexte donné. Ces éléments influencent la manière dont les programmes de protection sociale adaptative (PSA) sont mis en œuvre et créent des risques et des vulnérabilités

spécifiques pour les femmes et les filles. Une approche sensible au genre commence par une analyse critique de ces contextes, en reconnaissant que les inégalités de genre amplifient les effets négatifs de la pauvreté, du changement climatique, des conflits et d'autres chocs, affectant souvent de manière disproportionnée les femmes et les filles. Les approches efficaces s'appuient sur des



données et des analyses de genre solides pour rendre visibles le contexte genré et ses liens avec la pauvreté dans la documentation des programmes, les discussions politiques et les processus de conception — afin de sensibiliser, d’orienter les stratégies et les modalités de mise en œuvre, et de promouvoir la responsabilité.

**Dans l’ensemble du Sahel, les attitudes, rôles et pratiques genrés au sein des ménages, des communautés, des institutions et des organisations limitent les droits, les opportunités et l’accès des femmes et des filles aux actifs et aux ressources par rapport aux hommes et aux garçons.**<sup>11</sup> En conséquence, les femmes et les filles disposent souvent d’un pouvoir décisionnel plus faible, d’une mobilité restreinte, de protections juridiques limitées et d’un choix et d’une capacité d’action réduits, ce qui affecte leur accès à l’éducation, aux soins de santé, aux moyens de subsistance et aux marchés. Les chocs climatiques, l’insécurité alimentaire et les conflits aggravent encore ces vulnérabilités, approfondissant la pauvreté, limitant leur capacité de relèvement et augmentant leur exposition à la VBG, en particulier pour certains groupes tels que les personnes en situation de handicap, les populations mobiles, les personnes déplacées et les veuves.

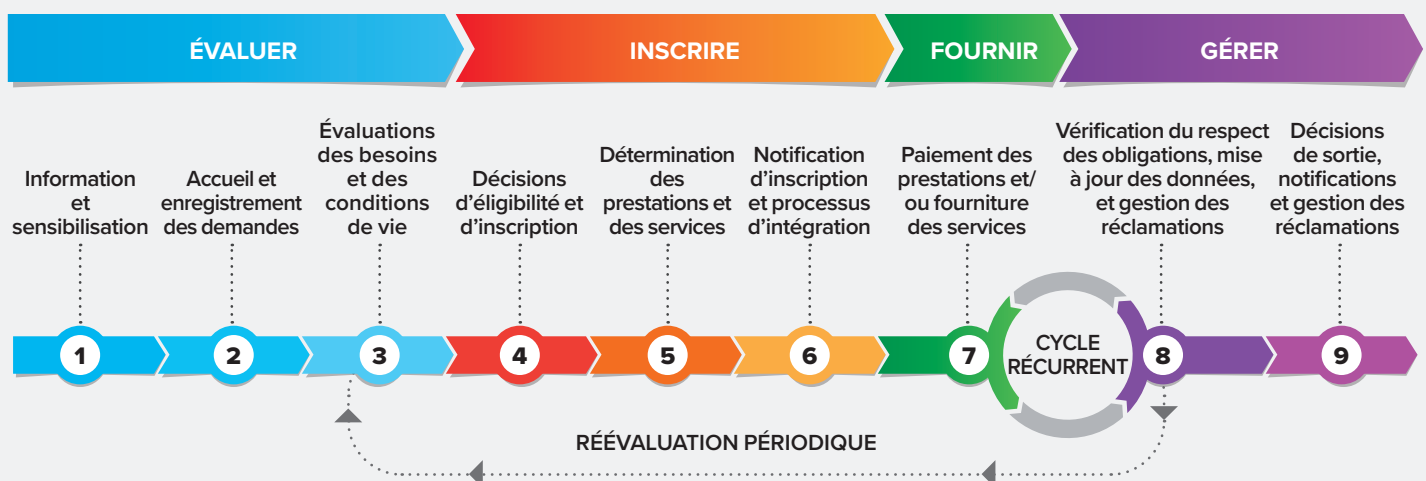
**Ces disparités de genre se reflètent dans les résultats en matière de développement humain :** dans l’ensemble de la région, les femmes affichent des taux d’alphabétisation plus faibles ; les filles sont moins susceptibles d’achever l’enseignement primaire au Tchad, au Mali et au Niger, et l’enseignement secondaire inférieur au Tchad, au Mali, en Mauritanie et au Niger. En moyenne, 52,5 % des jeunes femmes du Sahel sont mariées avant l’âge de 18 ans, avec des taux élevés de maternité précoce et des résultats de santé faibles pour les femmes et les filles. La participation des femmes

au marché du travail est plus faible, celles-ci étant majoritairement concentrées dans des secteurs informels où elles gagnent moins et bénéficient de moins de sécurité, tout en assumant l’essentiel des responsabilités domestiques.

**La reconnaissance du contexte genré est essentielle pour les programmes de PSA, car les inégalités sous-jacentes influencent l’accès aux bénéficiaires du soutien.** Sans prise en compte des obstacles spécifiques auxquels les femmes et les filles sont confrontées — tels que la mobilité restreinte, le faible niveau d’alphabétisation, l’accès limité aux actifs et aux ressources, ainsi que l’exposition à des pratiques traditionnelles néfastes — les programmes et leurs mécanismes de mise en œuvre risquent de perpétuer, voire d’aggraver, les inégalités existantes. Les programmes conçus et mis en œuvre avec une compréhension des réalités genrées ont davantage de chances d’augmenter le pouvoir d’action des femmes et des filles, d’améliorer les résultats de développement pour les femmes et les hommes, et de favoriser des sociétés plus équitables en garantissant à toutes et à tous l’accès au soutien et aux opportunités.

**Afin de renforcer l’intégration d’une perspective de genre dans les programmes de PSA et leurs mécanismes de mise en œuvre au Sahel, la section suivante présente des approches sensibles au genre et des bonnes pratiques pour les principales étapes de la chaîne de mise en œuvre de la protection sociale (figure 1).** Ces bonnes pratiques s’appuient sur plus de dix années d’analyses, de données probantes et d’enseignements tirés du soutien du [Programme de Protection Sociale Adaptative au Sahel \(PPSAS\)](#) aux dispositifs de PSA en œuvre par les gouvernements dans six pays de la région.

**FIGURE 1. Chaîne de mise en œuvre de la protection sociale**





## 4

## CHAÎNE DE MISE EN ŒUVRE DE LA PROTECTION SOCIALE : APPROCHES SENSIBLES AU GENRE ET BONNES PRATIQUES

### ÉVALUER

#### INFORMATION ET SENSIBILISATION



##### Qu'est-ce que la sensibilisation ?

La sensibilisation est le processus qui consiste à informer et à mobiliser les populations ciblées par les programmes sociaux, en veillant à ce que les groupes vulnérables et marginalisés — en particulier les femmes — aient un accès équitable à l'information. Une sensibilisation efficace communique les objectifs des programmes et les critères d'éligibilité, met en place des mécanismes de gestion des réclamations (MGR) et favorise l'adhésion des communautés à la conception des programmes.

Source: Lindert et al. 2020

**Une approche de sensibilisation intégrant la dimension de genre permet d'identifier et de lever les obstacles spécifiques à la participation des femmes**, tels que l'accès aux canaux de communication, les contraintes de mobilité et de temps, les normes sociales et l'accès aux documents d'identité. Elle mobilise des stratégies adaptées au contexte et à la culture pour impliquer à la fois les hommes et les femmes, et travaille en étroite collaboration avec les communautés, les leaders communautaires ainsi qu'avec les hommes et les garçons afin d'obtenir leur adhésion, en particulier lorsque les femmes sont désignées comme bénéficiaires des transferts.

**Dans le Sahel, les programmes de filets sociaux soutenus par le PPSAS ont réussi à intégrer divers canaux de communication** — tels que la radio, les haut-parleurs montés sur des véhicules, ainsi que les associations villageoises féminines et masculines — afin d'élargir leur portée. En réponse aux normes sociales, certains programmes engagent les hommes et les femmes séparément avant de les réunir pour un dialogue approfondi, et d'autres ont fixé des objectifs spécifiques liés à l'information des femmes sur les programmes.

#### ACCUEIL, ENREGISTREMENT DES DEMANDES ET ÉVALUATION DES BESOINS ET DES CONDITIONS



##### Que sont l'accueil, l'enregistrement des demandes et l'évaluation des besoins et des conditions ?

L'accueil, l'enregistrement des demandes et l'évaluation des besoins et des conditions correspondent aux processus d'identification, de collecte, d'enregistrement et de vérification des informations auprès des individus et des ménages, afin de permettre l'élaboration de profils des personnes enregistrées à l'aide de diverses méthodologies d'évaluation. Ces profils servent à informer les décisions relatives à l'éligibilité potentielle et à l'inscription aux programmes sociaux, telles que définies par les dispositifs de protection sociale. Dans le Sahel, les registres sociaux constituent un élément central de ces différentes phases. Les gouvernements utilisent les registres sociaux pour collecter et consolider de manière systématique des données socioéconomiques ainsi que d'autres caractéristiques pertinentes, permettant l'évaluation d'un ensemble d'indicateurs de bien-être. Les approches de ciblage communautaire s'appuient sur les connaissances locales et les associations villageoises pour aider à prioriser les ménages à enregistrer et appuyer la validation des scores d'évaluation du bien-être ou des listes de bénéficiaires. Lorsque les registres sociaux soutiennent efficacement ces processus, ils améliorent l'efficacité et l'efficacé des décisions relatives à l'éligibilité et à l'inscription aux programmes.

Source: Alberro et Geschwind 2025 ; Lindert et al. 2020



**Une approche sensible au genre en matière d'accueil, d'enregistrement des demandes et d'évaluation des besoins et des conditions vise à garantir un accès équitable aux prestations des programmes en supprimant les obstacles qui touchent les personnes exposées au risque d'exclusion.**<sup>iii</sup> Cette approche commence par la définition d'objectifs clairs en matière de participation des femmes dans la collecte des données. Les processus sont ensuite adaptés, notamment en permettant aux femmes d'être responsables de la déclaration des informations du ménage, en recrutant du personnel féminin pour appuyer les procédures d'inscription et en facilitant l'accès des femmes aux documents d'identité. En outre, les processus tiennent compte des contraintes de temps, de mobilité, d'alphabétisation et de langue, ainsi que des normes sociales susceptibles de limiter la participation des femmes — par exemple le genre de l'enquêteur. Les données sont collectées au niveau des individus au sein du ménage, désagrégées par sexe et autres caractéristiques telles que le handicap et le statut de déplacement, afin de pouvoir évaluer les risques et vulnérabilités liés au genre et à l'exclusion. Cela inclut l'enregistrement de la propriété des biens et actifs ainsi que de l'accès aux ressources et services (notamment les soins de santé, la santé reproductive, l'éducation et les comptes bancaires) pour chaque membre du ménage. Une attention particulière est également portée à la réduction des biais potentiels chez les enquêteurs, tant dans le choix des personnes interrogées que dans la formulation des

questions. Une fois collectées, les données sont analysées afin d'identifier les membres vulnérables des ménages et d'orienter les priorités de ciblage des programmes.

**Dans le Sahel, le PPSAS soutient les gouvernements dans l'élaboration de registres sociaux qui saisissent de manière détaillée la composition des ménages, y compris dans les ménages polygames, et qui consignent les caractéristiques individuelles selon le sexe.** Cela permet une détermination plus précise de l'éligibilité aux programmes et favorise l'inclusion des réfugiés et d'autres groupes marginalisés, parmi lesquels les femmes et les filles sont susceptibles de faire face à des risques multiples et cumulés. Au Sénégal, l'assistance technique fournie par le PPSAS a permis d'intégrer des questions relatives à la propriété des actifs et à l'accès aux services financiers selon le sexe, renforçant ainsi l'analyse des vulnérabilités genrées. Le recours à des systèmes de quotas pour les femmes au sein des comités communautaires de validation, associés à des critères de décision clairs axés sur les ménages exposés à des risques liés au genre, contribue à garantir que les voix des femmes influencent également les processus d'enregistrement initial et d'inscription. En outre, les recherches diagnostiques du PPSAS ont permis d'identifier les obstacles rencontrés par les femmes, les migrants et les personnes déplacées internes, éclairant la conception des registres et le plaidoyer en faveur de l'inclusion des catégories liées à la migration et au déplacement dans les enquêtes auprès des ménages.

### **ENCADRÉ 1: Enseignements du PPSAS sur l'application d'une perspective de genre lors de la mise à jour du registre social national du Sénégal**

Le Sénégal a intégré la présélection communautaire dans la mise à jour de son registre social national (Registre National Unique, RNU), en impliquant un comité au niveau communal (Comité Communal de Ciblage et de Suivi, CCCS), ainsi que des comités communautaires dans chaque localité ou quartier chargés de la présélection des ménages à enregistrer. Des quotas ont été définis pour garantir la participation des femmes au sein des deux types de comités, dans le but de renforcer le processus de ciblage en s'appuyant sur leurs réseaux et leur connaissance des ménages à risque. Les travailleurs sociaux ont fourni aux associations communautaires des indicateurs de pauvreté et de vulnérabilité sensibles au genre, leur permettant d'identifier les ménages à faibles revenus présentant des caractéristiques genrées, tels que les ménages dirigés par des femmes ; les ménages comprenant des veuves ; les ménages comptant des personnes en situation de handicap ; ceux touchés par une maladie chronique ; ainsi que les ménages n'ayant pas accès aux services de base — autant de facteurs pouvant indiquer une pauvreté extrême, des vulnérabilités et des besoins liés au genre, mais aussi des situations de déplacement.



## INSCRIRE

### DÉCISIONS D'ÉLIGIBILITÉ ET D'INSCRIPTION



#### Que sont les décisions d'éligibilité et d'inscription ?

Les décisions d'éligibilité et d'inscription sont les phases au cours desquelles les programmes déterminent quels ménages ou individus peuvent prétendre à devenir bénéficiaires, prennent les décisions d'inscription, puis notifient et intègrent les candidats éligibles. L'éligibilité et l'inscription sont déterminées à partir de l'évaluation des besoins et des conditions, alimentée par les données des registres sociaux, ainsi que par d'autres critères ou processus propres à chaque programme.

Source: Lindert et al. 2020

**Une approche sensible au genre en matière d'éligibilité et d'inscription peut accroître l'inclusion des femmes dans les programmes de PSA en veillant à ce que les objectifs, les critères et les processus tiennent compte des risques et des vulnérabilités liés au genre.**<sup>iv</sup> Lorsque les enquêtes auprès des ménages sont analysées pour définir les critères d'éligibilité des programmes, l'application d'une perspective de genre permet d'obtenir une compréhension plus fine des dynamiques de pauvreté et de vulnérabilité, et contribue à garantir que les critères soient inclusifs et informés par le genre. De même, les critères peuvent refléter le fait que certains ménages sont exposés à des risques et vulnérabilités genrés plus importants que d'autres (par exemple, les ménages dans lesquels les femmes ont perdu des actifs à la suite d'événements climatiques ou de conflits ; les ménages comprenant des veuves, des adolescentes et/ou des mères allaitantes). Comme pour la phase d'évaluation, les femmes peuvent de nouveau avoir besoin de documents d'identité pour ces étapes, et un appui spécifique est essentiel pour faciliter leur accès à ces documents.

**Dans le Sahel, le PPSAS a soutenu des initiatives visant à identifier et à lever les obstacles à l'inscription, notamment en matière d'accès aux documents d'identité.** Au Burkina Faso, au Mali, en Mauritanie, au Niger et au Sénégal, les programmes de filets sociaux appuyés par le PPSAS ont facilité l'obtention de documents d'identité, et au Niger, les acteurs gouvernementaux chargés de la mise en œuvre ont mis en place des solutions locales en collaboration avec les services municipaux. Ces bonnes pratiques soulignent qu'il est important que les acteurs de mise en œuvre aient des capacités suffisantes pour élaborer des solutions adaptées au contexte face aux défis opérationnels.<sup>v</sup> Les programmes soutenus par le PPSAS prévoient souvent une validation communautaire des listes de ménages potentiellement éligibles, au cours de laquelle les membres de la communauté examinent et confirment l'éligibilité des ménages de leur zone à l'inscription. Le PPSAS a appuyé les gouvernements afin d'associer à ce processus les associations villageoises féminines et masculines.

## FOURNIR

### DÉSIGNER LES FEMMES COMME BÉNÉFICIAIRES DES TRANSFERTS



#### Qu'est-ce que le paiement des transferts ?

Les programmes de filets sociaux offrent un soutien régulier aux personnes les plus pauvres et les plus vulnérables, leur permettant de satisfaire leurs besoins fondamentaux. Un élément central de ce dispositif est le versement de transferts monétaires réguliers. Le fait de désigner les femmes comme bénéficiaires de ces transferts est généralement considéré comme une bonne pratique, fondée sur un corpus croissant de preuves démontrant des effets positifs.

**Désigner les femmes comme bénéficiaires des transferts des filets sociaux est un élément central d'une PSA sensible au genre.** Des ressources entre les mains des femmes se traduisent par de meilleurs résultats en matière de développement humain, de nutrition et de santé des enfants, et de participation accrue

des femmes aux décisions concernant l'utilisation des revenus du ménage. Cela entraîne également une réduction des conflits intrafamiliaux. Les données probantes montrent également d'autres avantages : par exemple, les femmes bénéficiaires investissent dans le bétail et les outils agricoles autant, voire



davantage que les hommes, et dans des types d'actifs différents.<sup>vi</sup> Lorsque les femmes sont désignées comme bénéficiaires des transferts, les approches de sensibilisation sensibles au genre se doivent d'expliquer pourquoi cela importe à un large éventail d'acteurs afin de garantir le soutien de la communauté et du ménage.

**Dans le Sahel, le PPSAS promeut activement les femmes comme bénéficiaires des transferts et des mesures d'accompagnement** et a recueilli des éléments probants indiquant des avantages

importants pour les relations intrafamiliales, le pouvoir d'action des femmes et le bien-être des ménages. Parmi les bonnes pratiques identifiées par le PPSAS figure la promotion active auprès des communautés et des ménages de la nécessité que les femmes soient bénéficiaires, tout en introduisant en parallèle une flexibilité et un choix quant à la personne qui perçoit les transferts. Lorsque le transfert est présenté comme une contribution au bien-être du ménage, et lorsque les femmes sont soutenues par leur famille et leur communauté, elles sont plus susceptibles d'en bénéficier et moins susceptibles de faire face à une opposition.

### ENCADRÉ 2 : Enseignements du PPSAS sur les avantages de désigner les femmes comme bénéficiaires de transferts au Mali

Au Mali, le PPSAS a soutenu une intervention pilote visant à évaluer l'acceptation communautaire d'un changement des bénéficiaires des hommes vers les femmes dans des zones où les normes sociales sont fortement enracinées. Ce changement a été largement accepté par les communautés, avec des gains limités à court terme (neuf mois) en matière de prise de décision des femmes. Le pilote a montré que même lorsque les femmes bénéficiaires remettaient la majeure partie du transfert à leurs maris, elles étaient plus susceptibles d'avoir leur mot à dire sur l'utilisation de ces fonds. En revanche, lorsque les hommes recevaient les transferts, ils n'impliquaient pas leurs épouses dans la prise de décision. Le pilote a également renforcé les connaissances des femmes sur le programme et entraîné une sécurité alimentaire des ménages significativement plus élevée (rapportée par les hommes). Certaines preuves ont montré une augmentation des dépenses consacrées à l'éducation (rapportée par les femmes), sans changements significatifs dans le pouvoir de décision des femmes ni dans les dynamiques de pouvoir au sein du couple.

## MÉCANISMES DE PAIEMENT SENSIBLES AU GENRE



### Que sont les mécanismes de paiement ?

Les mécanismes de paiement, y compris les mécanismes de paiement numériques, permettent la fourniture transparente, responsable et rapide des prestations aux bénéficiaires. Certains pays sahéliens sont en transition vers des paiements numériques, en tenant compte des coûts, des capacités, de la couverture et du réseau, de l'accessibilité des opérateurs de paiement, des taux de possession de téléphones mobiles et des risques de VBG.

Source: Lindert et al. 2020

**Les mécanismes de paiement sensibles au genre sont conçus pour répondre aux obstacles et aux risques auxquels les femmes sont confrontées pour y accéder en toute sécurité, y compris en situation de crise, ainsi qu'aux contraintes liées au temps, à la mobilité, à l'alphabétisation et à la littératie numérique.** Offrir le choix et la commodité grâce à différents mécanismes de paiement tels que les portefeuilles mobiles, le paiement en espèces, les codes QR ou les cartes peut contribuer à renforcer la sensibilité au

genre des mécanismes de paiement. Des mécanismes de gestion des réclamations (MGR) impartiaux permettent également aux hommes et aux femmes de signaler des problèmes et de voir leurs préoccupations traitées de manière équitable.

**Dans le Sahel, le PPSAS soutient des adaptations des mécanismes de paiement pour les rendre plus accessibles aux femmes, notamment dans la conception des transferts**



**numériques.** Au Mali et au Sénégal, les femmes peuvent désigner une personne représentante pour percevoir les paiements en leur nom, ce qui atténue leurs contraintes de temps et de mobilité. Au Mali, au Niger et au Sénégal, le PPSAS a tiré des enseignements importants sur la transition vers les paiements numériques dans les zones urbaines. Par exemple, si la fourniture de téléphones mobiles et de cartes SIM à faible coût peut élargir l'accès des femmes à cet actif et aux paiements, les risques associés peuvent inclure la possibilité de déclencher des conflits au sein du ménage, ou que les ménages vendent cet actif pour faire face à la pauvreté et aux

chocs. De plus, les personnes malvoyantes peuvent avoir besoin d'autres options ou d'un soutien communautaire. Au Mali, une évaluation du PPSAS a révélé que les bénéficiaires accédaient aux informations sur les transferts des filets sociaux via plusieurs canaux de communication, s'appuyant le moins sur les messages texte (SMS) et davantage sur les communications au niveau des programmes et communautés. Ces enseignements soulignent une bonne pratique : la nécessité d'évaluer en continu les canaux de communication afin d'identifier ceux qui fonctionnent le mieux pour informer les hommes et les femmes sur les paiements.

### ENCADRÉ 3 : Enseignements du PPSAS sur les obstacles genrés à l'accès aux paiements au Mali

Au Mali, les données désagrégées par sexe recueillies par le PPSAS ont révélé des obstacles genrés à l'accès aux paiements et des différences majeures entre les hommes et les femmes dans l'appui reçu lors de ces processus. Une évaluation des mécanismes de paiement numériques et en espèces a montré que les hommes et les femmes étaient susceptibles de ne pas avoir reçu d'éducation formelle, et qu'ils supprimaient fréquemment les messages texte concernant les paiements car ils n'étaient pas en mesure de les lire. La moitié des bénéficiaires nécessitaient une assistance pour utiliser leur téléphone, cependant les femmes et les personnes âgées rencontraient davantage de difficultés à utiliser les menus USSD (*Unstructured Supplementary Service Data*) que les hommes. Bien que les femmes soient prêtes à demander de l'aide, dans certains cas elles vivaient dans des communautés où il n'y avait aucun ou très peu de personnes alphabétisées.

Source: Banque mondiale 2022

## MESURES D'ACCOMPAGNEMENT SUR LE CAPITAL HUMAIN



### Que sont les mesures d'accompagnement sur le capital humain ?

Les mesures d'accompagnement sur le capital humain sont des activités de communication intégrées aux programmes de filets sociaux, qui encouragent des changements de comportement aux niveaux individuel, familial et communautaire afin d'accroître les investissements dans la santé, la nutrition, le développement cognitif et socio-émotionnel, l'éducation et les compétences. Ces investissements établissent les bases permettant aux individus de continuer à accumuler du capital humain tout au long de leur vie — ce qui est essentiel pour la création d'emplois et la croissance économique, la réduction de la pauvreté et la résilience à long terme.

Source: Colin et al. 2025

**Des sociétés productives, résilientes et équitables reposent sur les connaissances, les compétences et la santé de toutes les personnes — leur capital humain. Les mesures d'accompagnement sur le capital humain sensibles au genre peuvent répondre à de nombreux obstacles structurels et individuels qui enferment les femmes dans la pauvreté.** Ces mesures sont les plus susceptibles de produire des résultats solides lorsque leur conception est éclairée par une analyse genrée du contexte, lorsque les caractéristiques de conception

sont fondées sur des preuves et lorsqu'elles ont des objectifs clairs et des voies pour améliorer les résultats liés au genre.<sup>vii</sup>

**Au Sahel, les mesures d'accompagnement sur le capital humain soutenues par le PPSAS font partie de la plupart des programmes de filets sociaux et renforcent les connaissances, les compétences et les capacités des femmes et des ménages.** Elles proposent un programme adapté, fourni à travers des activités d'engagement variées, adaptées au contexte et aux

capacités des prestataires. Les thèmes du programme incluent typiquement la nutrition et la santé ; l'eau, l'assainissement et l'hygiène ; l'éducation ; les droits et la protection de l'enfant ; le développement cognitif et socio-émotionnel ; le violence basée sur le genre ; le changement climatique ; et les compétences pour l'inclusion économique. Le processus de sélection de ces thèmes est inclusif, et les participants, y compris ceux issus de groupes vulnérables spécifiques au contexte, travaillent ensemble pour contribuer à changer les normes sociales dans leurs communautés. La [note d'orientation](#) élaborée par le PPSAS détaille les bonnes pratiques pour développer des mesures d'accompagnement sur le capital humain, adaptées au contexte ouest-africain, en s'appuyant sur des études de cas provenant de pays sahéliens. Cette note vise à orienter la conception et la mise en œuvre de ces mesures afin d'en maximiser l'impact, en particulier pendant l'enfance, et soulignent la nécessité d'identifier et de traiter les vulnérabilités spécifiques au contexte, y compris leurs dimensions genrées.

**En plus des mesures traditionnelles axées sur la santé, la nutrition et l'éducation, le PPSAS a soutenu des éléments et des**

**approches innovantes.** Au Sénégal, parallèlement aux mesures sur le capital humain, « [Self-Help Plus](#) », une initiative de santé mentale de groupe, fournit un soutien essentiel à la gestion du stress, adapté au contexte, directement aux groupes vulnérables. Les modules visent à protéger le capital humain lors des crises et à renforcer la résilience parentale face aux perturbations causées par le changement climatique et d'autres chocs. En Mauritanie, les mesures sur le capital humain ont été enrichies par une intervention de « Dialogue familial » visant à transformer les normes de genre, améliorer la coopération économique entre les conjoints et renforcer les connaissances, les compétences et la santé des générations futures. Au Tchad, une initiative portant sur des pratiques de cuisson plus propres s'appuie sur des recherches du PPSAS qui ont identifié la pollution de l'air domestique due aux combustibles de cuisson comme un déterminant important de la [sous-nutrition infantile](#) et de la santé des femmes au Sahel. Des combustibles de cuisson plus propres réduisent également les risques de VBG lorsque les femmes et les filles parcourent de plus longues distances à la recherche de ressources naturelles de plus en plus rares pour leur combustible.

## MESURES D'INCLUSION ÉCONOMIQUE



### Que sont les mesures d'inclusion économique ?

Les mesures d'inclusion économique constituent un ensemble complet d'interventions visant à aider les groupes pauvres et vulnérables, en particulier les femmes, à lancer ou à développer leurs microentreprises en leur fournissant les outils nécessaires pour surmonter les nombreux obstacles à leur participation économique. Dans le Sahel, où les crises se chevauchent et s'intensifient et où les emplois salariés restent rares, ces mesures représentent une approche fondée sur des preuves, rentable et évolutive pour renforcer la productivité, diversifier les moyens de subsistance et renforcer la résilience des populations les plus pauvres et les plus vulnérables.

**Dans le Sahel, des mesures d'inclusion économique complètes ont obtenu [des résultats solides](#) en se concentrant presque exclusivement sur les femmes — qui représentent plus de 90 % des bénéficiaires<sup>viii</sup> — avec des packages conçus pour répondre aux obstacles et contraintes spécifiques auxquelles elles sont confrontées.** À partir de 2018, et avec le soutien du PPSAS, les gouvernements de la région ont piloté et testé ces mesures parallèlement aux programmes de filets sociaux. De nombreux pays sont désormais en train de les étendre, car les résultats montrent qu'elles accélèrent la réduction de la pauvreté, transforment les moyens de subsistance durables, renforcent la résilience, favorisent la cohésion sociale, contribuent aux résultats en matière de genre et améliorent le bien-être psychosocial. La conception de ces mesures a été façonnée par des recherches

approfondies sur les [contraintes spécifiques](#) auxquelles sont confrontés les ménages pauvres, en particulier les femmes. Au Burkina Faso, en Mauritanie, au Niger et au Sénégal, un package complet comprenait un soutien à la consommation, une formation et un accompagnement à la microentreprise, la promotion de l'épargne collective, la sensibilisation communautaire, un soutien psychosocial, la facilitation de l'accès aux marchés et une subvention productive. Au Tchad, le gouvernement a mis en œuvre une version simplifiée à moindre coût.

**Des évaluations rigoureuses dans les cinq pays fournissent des preuves convaincantes des impacts puissants et durables sur le potentiel économique des femmes grâce aux mesures d'inclusion économique.** La consommation des ménages a



augmenté de 8 à 15 % en Mauritanie, au Niger et au Tchad; les revenus des entreprises des femmes ont fortement augmenté — jusqu'à 302 USD au Sénégal, 270 USD au Niger et 170 USD en Mauritanie ; et la participation des femmes aux groupes d'épargne a augmenté de 38 à 90 % dans les cinq pays. Les participantes ont acquis des compétences et des actifs essentiels, aidé leurs ménages à diversifier leurs sources de revenus, accru leurs investissements dans des activités non agricoles et amélioré leur accès aux marchés. Non seulement ces impacts positifs se sont maintenus, même trois ans après la fin des programmes, mais ils se

sont également étendus au-delà des bénéficiaires aux économies et aux communautés locales. L'inclusion d'une composante psychosociale a renforcé l'impact sur l'amélioration des attitudes et comportements communautaires envers la participation économique et sociale des femmes, ainsi que leur rôle dans la prise de décisions concernant les revenus et les ressources du ménage. Cette composante, ainsi que la sensibilisation communautaire, ont été essentielles pour surmonter les obstacles auxquels les femmes sont confrontées et pour garantir un changement culturellement sensible et progressif.

## GÉRER

### GESTION DU PROGRAMME



#### Deux domaines de la gestion des programmes qui sont essentiels pour renforcer la sensibilité au genre de la PSA sont les suivants :

**Suivi et évaluation :** Favorise la compréhension du fonctionnement de la mise en œuvre des programmes, des impacts obtenus, des bonnes pratiques déployées ; contribue à un programme d'apprentissage plus large visant à affiner et améliorer l'impact des programmes ; et soutient l'allocation efficace des fonds publics. Il comprend le suivi de routine, les évaluations de processus et de performance, ainsi que les évaluations d'impact.

**Actions de prévention et d'atténuation de la VBG :** La VBG désigne tout acte nuisible commis contre la volonté d'une personne en raison de son genre. Elles peuvent se produire au sein des foyers, des communautés, ainsi que dans les institutions et organisations fournissant un soutien, aussi bien en temps de paix qu'en temps de conflit. Bien que la majorité des cas de VBG soient perpétrés contre des femmes et des filles, le terme inclut également la violence à l'encontre des hommes, des garçons et des minorités sexuelles. L'exploitation et les abus sexuels ainsi que le harcèlement sexuel (EAS/HS) sont des formes de VBG, pouvant être perpétrées par tout personnel associé à la mise en œuvre des programmes, et pouvant survenir à n'importe quelle étape de la chaîne de mise en œuvre de la protection sociale.

Source: Lindert et al. 2020 ; OMS 2020

**Lorsque les cadres et les outils de suivi et d'évaluation (S&E) sont sensibles au genre, ils reconnaissent le contexte genré, énoncent clairement les objectifs du programme en matière de résultats liés au genre, et utilisent systématiquement des données et analyses désagrégés par sexe pour démontrer les progrès et les résultats pour les hommes et les femmes — en notant et en examinant les différences entre eux.** Il est important de souligner que, même lorsque la majorité des bénéficiaires des programmes de PSA sont des femmes, il demeure essentiel de collecter des données désagrégées par sexe afin de comprendre les dynamiques de genre et les obstacles genrés tout au long de la chaîne de mise en œuvre.

**Dans le Sahel, le PPSAS a identifié ou appuyé des bonnes pratiques visant à renforcer la sensibilité au genre du S&E des**

**programmes de PSA.** Le PPSAS utilise un cadre de résultats robuste incluant des indicateurs désagrégés par sexe, tels que le nombre de femmes bénéficiant d'opportunités économiques et leur inclusion dans les registres sociaux nationaux. Le PPSAS appuie le renforcement des capacités de suivi tant au niveau des programmes que des systèmes, permettant la collecte et la consolidation de données désagrégées par sexe, y compris sur les bénéficiaires et les réclamations. Les acteurs de mise en œuvre utilisent des méthodes qualitatives, telles que les observations de terrain, pour identifier et traiter les obstacles auxquels les femmes sont confrontées — notamment les obstacles à l'accès aux documents d'identité — et mettre en place des solutions adaptées au contexte pour améliorer l'accès. Au-delà de cela, le PPSAS soutient des évaluations de



processus et de performance menées par les gouvernements, qui identifient les obstacles tout au long de la chaîne de mise en œuvre, recueillent les perspectives des bénéficiaires et mettent en évidence les différences de genre dans l'accès à l'information et aux services. Les évaluations d'impact sont conçues pour mesurer l'efficacité et les résultats, en utilisant un large éventail d'indicateurs et en apportant des éclairages sur le rôle de la PSA dans la contribution à la résilience des ménages et aux résultats liés au genre. Ces bonnes pratiques, collectivement, garantissent que les programmes de PSA, et les systèmes par lesquels ils sont mis en œuvre, sont équitables, transparents et responsables, et qu'ils favorisent plus efficacement les résultats liés au genre.

**Des preuves solides mettent en évidence plusieurs voies par lesquelles la PSA peut avoir un impact positif sur la VBG et minimiser le risque d'EAS/HS.** Pour la VBG, ces voies incluent l'atténuation des difficultés économiques et de l'insécurité alimentaire des ménages, ainsi que la réduction des conflits familiaux ; l'utilisation de mesures d'accompagnement et de l'engagement communautaire pour renforcer les messages

sur la VBG et promouvoir le changement de comportement ; le renforcement du pouvoir de négociation des femmes au sein du ménage ; et la contribution au renforcement des réseaux sociaux des femmes, essentiels à leur pouvoir d'action. Les bonnes pratiques identifiées ou soutenues par le PPSAS pour prévenir la VBG soulignent l'importance cruciale de garantir que les acteurs de mise en œuvre disposent des capacités nécessaires pour identifier la VBG et orienter les femmes vers les services pertinents ou les mécanismes de gestion des réclamations, ainsi que de veiller à ce que les communications lors de la phase de sensibilisation soient équitables et accessibles afin de minimiser les réactions négatives liées aux normes sociales existantes. De même, la prévention de l'EAS/HS nécessite des mécanismes de protection des femmes et des filles, notamment la formation des acteurs de mise en œuvre afin qu'ils adoptent des attitudes et des comportements axés sur les survivantes, plutôt que de soutenir les auteurs ; la conception des phases de mise en œuvre pour limiter les opportunités d'EAS/HS ; l'adoption de codes de conduite pour tous les acteurs de la mise en œuvre ; et la mise en place de mécanismes de gestion des réclamations centrés sur les survivantes et accessibles aux femmes.

## 5

## QUE FAUT-IL AU NIVEAU DES POLITIQUES POUR ACCÉLÉRER L'IMPACT DE LA PSA ?

**Au-delà des programmes et des systèmes de la protection sociale adaptative (PSA), des facteurs plus larges et transformateurs au niveau des politiques sont essentiels pour garantir la conception, la mise en œuvre et l'impact durable d'une PSA sensible au genre.** Ceux-ci comprennent :

- Un engagement politique fort et un leadership pour aligner les politiques et les financements sur des objectifs genrés.
- Le renforcement des capacités des acteurs et institutions gouvernementales afin de s'assurer que les programmes répondent efficacement aux besoins genrés et favorisent des pratiques et des environnements de travail inclusifs.
- La mobilisation de partenariats efficaces et de synergies sectorielles pour amplifier les résultats en matière de genre.
- L'engagement des mouvements de femmes et des acteurs de la société civile pour soutenir le plaidoyer et encourager la mise en œuvre des politiques.
- L'assurance d'une utilisation rigoureuse des données et analyses pour identifier les lacunes, orienter les réformes et renforcer l'impact.

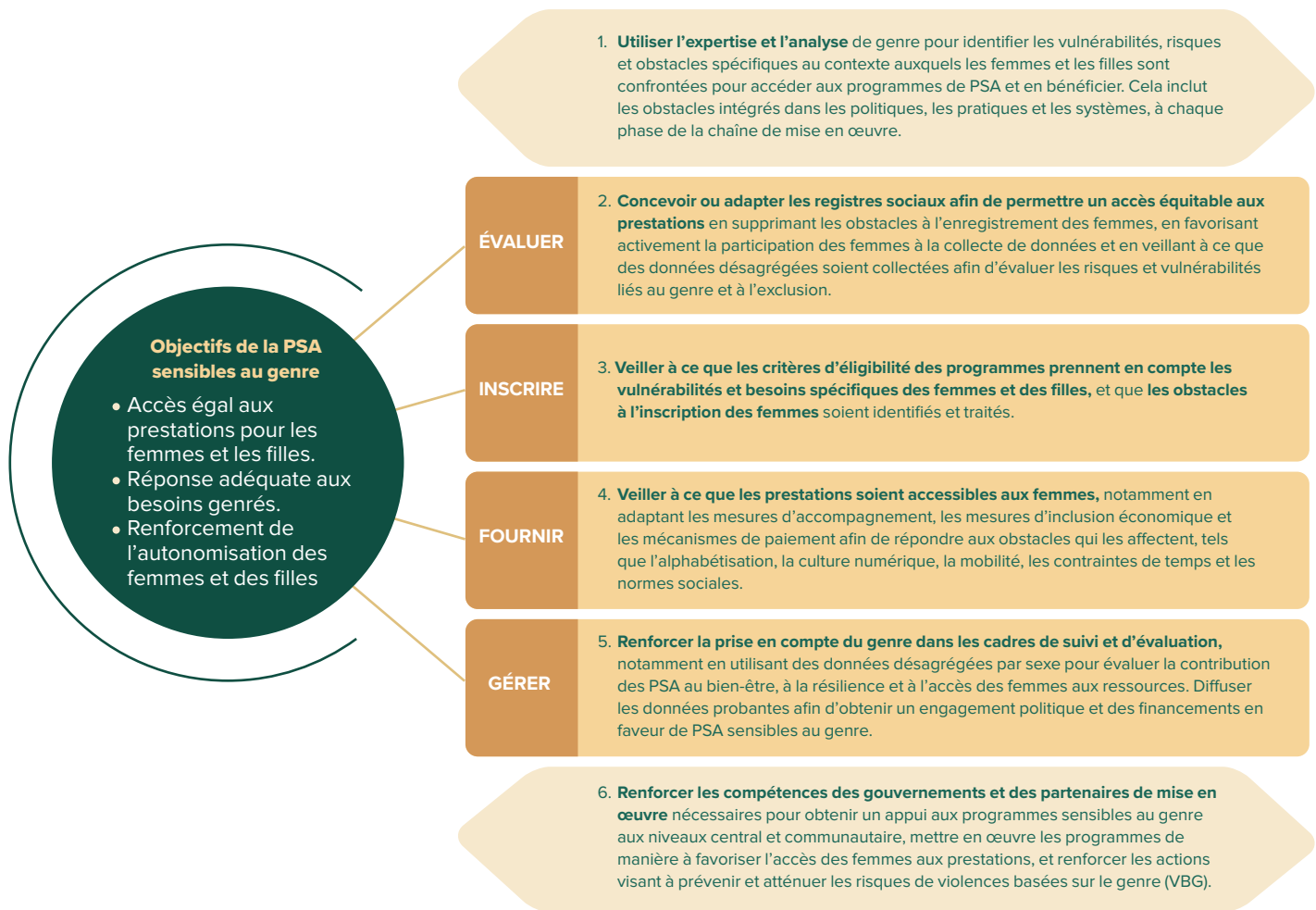
**Au Sahel, le PPSAS a considérablement renforcé l'engagement politique en faveur de la PSA en promouvant des politiques fondées sur des preuves et en menant des actions de plaidoyer pour des approches sensibles au genre.** Parmi les bonnes pratiques soutenues par le PPSAS figurent l'intégration des considérations de genre dans la conception des programmes, la fourniture de prestations ciblant les femmes, et la diffusion régulière de données et d'analyses pour éclairer les politiques et renforcer les capacités institutionnelles. Le PPSAS a permis un financement à grande échelle et le renforcement des capacités ; a mobilisé de riches partenariats — notamment avec l'UNICEF et le Programme alimentaire mondial (PAM) — pour proposer des [standards](#) axés sur le genre ; a mis en place des mécanismes de formation et de suivi complets ; et a favorisé la collaboration avec des initiatives plus larges de protection sociale, d'inclusion financière et de secteurs connexes. Ces bonnes pratiques peuvent faciliter un investissement durable dans une PSA qui est sensible au genre, afin d'accélérer les impacts en faveur des femmes et des groupes vulnérables dans toute la région.

## 6 CONCLUSIONS

**Libérer le plein potentiel des femmes et des filles est crucial pour accélérer les progrès face aux défis interdépendants auxquels le Sahel est confronté.** En dotant les femmes d'actifs, de ressources et de capacités, et en transformant les normes sociales restrictives, la PSA constitue un puissant catalyseur de l'amélioration du pouvoir d'action des femmes. Les six recommandations présentées dans cette note de politique offrent une feuille de route (figure 2) pour renforcer

la sensibilité au genre des programmes de PSA dans la région. Il ne s'agit pas seulement d'une question d'équité — c'est un impératif stratégique pour amplifier l'impact des interventions sur la réduction de la pauvreté, la productivité, la résilience, la cohésion sociale et la croissance économique inclusive. Lorsque la situation des femmes est améliorée grâce à des ressources et des capacités décisionnelles, ce sont l'ensemble des communautés, des sociétés et des économies qui en bénéficient.

**FIGURE 2. Renforcer la prise en compte du genre dans la PSA au Sahel**





## RÉFÉRENCES

- Banque mondiale. 2022. "G2Px Mali: Evaluation of Mobile Social Cash Transfers in Mali - Final Report." Washington DC: Banque mondiale. <https://documents1.worldbank.org/curated/en/099091823115024109/pdf/P1750660be23c20b308e1e01ca7b84edba4.pdf> .
- Barca, Valentina, Madhumitha Hebbar, Alexandre Cote, Emrys Schoemaker, Susan Enfield, Rebecca Holmes, et Emily Wylde. 2021. "Inclusive Information Systems for Social Protection: Intentionally Integrating Gender and Disability." *Approches de protection sociale face à la COVID-19 : conseils d'experts (SPACE)*.
- Camilletti, Elena, Tara Patricia Cookson, Zahrah Nesbitt-Ahmed, Rita Sandoval, Silke Staab, et Constanza Tabbush. 2021. "Mainstreaming Gender into Social Protection Strategies and Programmes Evidence from 74 Low- and Middle-Income Countries." New York: UNICEF Innocenti et ONU Femmes. <https://www.unicef.org/innocenti/media/5391/file/UNICEFMainstreaming-Gender-Social-Protection-Strategies-Programmes-2021.pdf>.
- Camilletti, Elena. 2020. "Social Protection and Its Effects on Gender Equality: A Literature Review." Document de travail Innocenti 2020-16. <https://www.unicef.org/innocenti/media/5836/file/SocialProtection-Effects-Gender-Equality-2020.pdf>.
- Colin, Loïc, Anne Hilger, Nakawala Lufumpa, and Odysia Ng. 2025. "Guidance Note: Developing Human Capital Accompanying Measures in West Africa." Série de documents techniques du PPSAS. Washington DC: Banque mondiale. <https://documents1.worldbank.org/curated/en/099060225112812754/pdf/P173603-25cb5a4afd79-4eff-9175-0af64f2027e7.pdf>.
- Encinas, Luis Ináki Alberro, Sebastian Geschwind, et Sarah Patella. 2025. "Registres Sociaux Dynamiques pour la protection sociale adaptative au Sahel : quatre recommandations". Série de notes politiques du PPSAS. Washington DC: Groupe de la Banque mondiale. <https://documents1.worldbank.org/curated/en/099821503242532450/pdf/IDU-46c8e5c8-1f74-457d-bc6f-98f92662a9da.pdf>.
- Holmes, Rebecca, Hannah Marsden, et Lara Quarterman. 2022. "Gender-Responsive 'Cash Plus' Programming: Lessons from Practice in LMICs: Rapid Review of Selected Case Studies from Tanzania, Nepal, Turkey, Nigeria, and Ethiopia." New York: UNICEF. <https://www.unicef.org/media/123741/file/GenderResponsive%20%E2%80%9CCash%20Plus%E2%80%9D%20Programming.pdf>.
- Lindert, Kathy, Tina George Karripacheril, Inés Rodriguez Caillava, et Kenichi Nishikawa Chavez, eds. 2020. "Sourcebook on the Foundations of Social Protection Delivery Systems." Washington DC: Banque mondiale. <https://openknowledge.worldbank.org/entities/publication/c44dc506-72dd-5428-a088-6fb7aea53095> .
- Organisation mondiale de la Santé. 2020. "Violence against Women." Who.int. Organisation mondiale de la Santé: OMS. Juillet 8, 2020. [https://www.who.int/health-topics/violence-against-women?#tab=tab\\_1](https://www.who.int/health-topics/violence-against-women?#tab=tab_1).
- UNICEF Innocenti. 2020. "Gender-Responsive Age-Sensitive Social Protection: A Conceptual Framework." Florence, Italie: UNICEF Innocenti – Bureau mondial de la recherche et de la prospective. <https://www.unicef.org/innocenti/media/6086/file/UNICEF-Gender-Responsive-Age-SensitiveSocial-Protection-2020.pdf>.
- Vinez, Margaux. 2025. "Voies d'expansion: Développer l'inclusion économique pour l'emploi et la résilience au Sahel" Série de notes politiques du PPSAS. Washington DC: Banque mondiale. <https://documents1.worldbank.org/curated/en/099005106162527059/pdf/IDU-bcff9f9e-c7a6-4831-88a9-5b5ed6be2dc6.pdf> .

- 
- i Holmes, Marsden, and Quarterman 2022  
 ii Camilletti et al. 2021; UNICEF Innocenti 2020  
 iii Barca et al. 2021  
 iv Lindert et al. 2020  
 v Barca et al. 2021  
 vi Bastagli et al. 2016 dans Camilletti 2020  
 vii Holmes, Marsden et Quarterman 2022  
 viii Vinez 2025

© 2026 Banque internationale pour la reconstruction et le développement/la Banque mondiale  
1818 H Street NW  
Washington, DC 20433  
Téléphone : 202-473-1000  
Site web : [www.worldbank.org](http://www.worldbank.org)

Cet ouvrage a été établi par les services de la Banque mondiale avec la contribution de collaborateurs extérieurs. Les constatations, interprétations et conclusions qui y sont exprimées ne reflètent pas nécessairement les opinions de la Banque mondiale, de ses Administrateurs, ou des gouvernements qu'ils représentent.

La Banque mondiale ne garantit ni l'exactitude, ni l'exhaustivité, ni l'actualité des données citées dans cet ouvrage. Elle n'est pas responsable des erreurs, omissions, ou incohérences qui pourraient apparaître dans les informations qui y sont fournies, ni de l'utilisation ou du défaut d'utilisation des informations, méthodes, procédés ou conclusions présentées dans l'ouvrage. Les frontières, les couleurs, les dénominations et toute autre information figurant sur les cartes du présent document n'impliquent de la part de la Banque mondiale aucun jugement quant au statut juridique d'un territoire quelconque et ne signifient nullement qu'elle reconnaît ou accepte ces frontières.

Rien de ce qui figure dans le présent ouvrage ne constitue, ni n'implique, ni ne peut être considéré comme une limitation des privilèges et immunités de la Banque mondiale, ou comme une renonciation à ces privilèges et immunités, qui sont expressément réservés.

#### DROITS ET AUTORISATIONS

Le contenu de cette publication fait l'objet d'un dépôt légal. Parce que la Banque mondiale encourage la diffusion de son savoir, le présent ouvrage peut être reproduit, en intégralité ou en partie, à des fins non commerciales, dès lors que sa paternité est pleinement reconnue.

Pour tous renseignements sur les droits et licences, y compris les droits subsidiaires, s'adresser à World Bank Publications, The World Bank, 1818 H Street NW, Washington, DC 20433, USA ; télécopie : 202-522-2625 ; courriel : [pubrights@worldbank.org](mailto:pubrights@worldbank.org).

## REMERCIEMENTS

Ce travail a été préparé en soutien et en étroite collaboration avec le Programme de protection sociale adaptative au Sahel (PPSAS), hébergé à la Banque mondiale. Le PPSAS est un fonds fiduciaire multidonateurs géré par la Banque mondiale qui soutient le renforcement des systèmes de protection sociale adaptatifs au Sahel (Burkina Faso, Tchad, Mali, Mauritanie, Niger et Sénégal) afin d'améliorer la résilience des ménages et des communautés pauvres et vulnérables face aux impacts du changement climatique. Le programme est soutenu par le Danemark, la France, l'Allemagne et le Royaume-Uni.

CONCEPTION DE NOTES: ANDRES DE LA ROCHE / [ADELAROCHEDESIGNS.COM](http://ADELAROCHEDESIGNS.COM)

PHOTO DE COUVERTURE: © Stephan Gladieu / World Bank

