



EQUIDAD DE GÉNERO

MEJOR CALIDAD DE VIDA PARA TODOS



EL PAÍS HA AVANZADO HACIA LA IGUALDAD DE GÉNERO

Aumento en la proporción de mujeres que completan la educación terciaria

2012 
2020 

de **12,2%** en 2012 a **17,9%** en 2020

Descenso de la mortalidad materna

2007 
2017 

de **163** muertes maternas por cada 100.000 nacidos en 2007 a **129** en 2017

Creciente participación de las mujeres en el mercado laboral

2000 
2021 

de **52,2%** en 2000 a **59,8%** en 2021

Paridad en el acceso a cuentas en una institución financiera/banca móvil

MUJERES 
HOMBRES 

53,3% para mujeres y **53,5%** para hombres



Más información aquí

Fuente: Indicadores del Desarrollo Mundial, Banco Mundial
Nota: para la mortalidad materna se utiliza el último dato comparable para ALC; el mismo difiere del dato nacional debido a diferencias en la construcción del indicador

Fuente: Global Findex (2021)
Nota: población mayor de 15 años

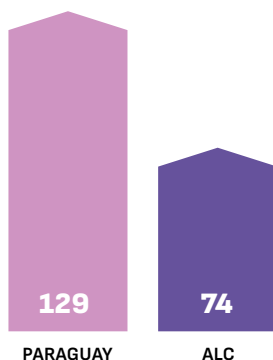
SIN EMBARGO, PERSISTEN GRANDES DESAFÍOS EN ÁREAS CLAVE

SALUD

A pesar de avances recientes, los **indicadores de salud sexual y reproductiva siguen rezagados** respecto a América Latina y el Caribe (ALC):

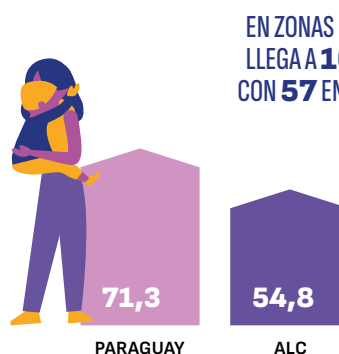
MORTALIDAD MATERNA (2017)

Cada 100.000 nacidos vivos



FECUNDIDAD ADOLESCENTE (2020)

Cada 1.000 mujeres de 15 a 19 años



EN ZONAS RURALES, LA TASA LLEGA A **103**, COMPARADO CON **57** EN ZONAS URBANAS

Fuente: Atlas de Género de Paraguay, 2016

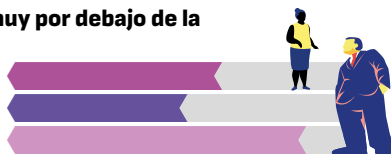
Fuente: Indicadores del Desarrollo Mundial, Banco Mundial

OPORTUNIDADES ECONÓMICAS

PARTICIPACIÓN DE LA FUERZA LABORAL FEMENINA

La participación de las mujeres en el mercado laboral es más alta que el promedio regional (**59,8%** vs. **49,8%** en 2021), **pero está muy por debajo de la masculina (84,1%)**.

Fuente: Indicadores del Desarrollo Mundial, Banco Mundial



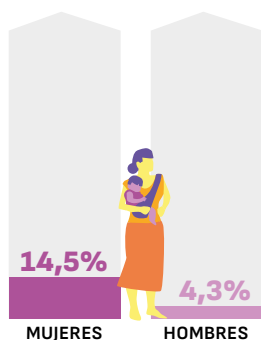
LA BRECHA DE GÉNERO EN EL MERCADO LABORAL LE CUESTA A PARAGUAY CERCA DEL 20% DE SU INGRESO BRUTO PER CÁPITA

Fuente: Teignier, M. y Cuberes, D. (2016). Aggregate Effects of Gender Gaps in the Labor Market: A Quantitative Estimate. Journal of Human Capital 2016; 10 (1).

EMPLEO NO REMUNERADO

Las mujeres paraguayas dedican en promedio **14,5%** de sus **horas diarias** a las **tareas domésticas y de cuidados**, en comparación con el **4,3%** entre los hombres.

Fuente: Banco Mundial. Paraguay Country Gender Scorecard 2023.



BRECHA SALARIAL DE GÉNERO

Independientemente del sector, las mujeres perciben **salarios más bajos** que los hombres y esa diferencia no se explica por características observables.



→ En 2016, el salario mensual medio de las mujeres en empleo a tiempo completo fue **40% más bajo que el de los hombres**: US\$ 435 vs. US\$ 611

Fuente: Banco Mundial (2020). Diagnóstico de Género en Paraguay. Resumen: brechas y barreras para las mujeres.

CALIDAD DEL EMPLEO

Las mujeres presentan tasas de desempleo más altas que los hombres y se concentran en **ocupaciones de menor calidad** y peor remuneradas.

→ **Dos de cada tres mujeres** trabajan en los servicios comunitarios y personales y en la industria hotelera, comparado con **39% de los hombres**

Fuente: EPH (2017)



EN ZONAS RURALES, LAS MUJERES TIENEN MENOR ACCESO A LOS ACTIVOS PRODUCTIVOS QUE LOS HOMBRES

→ Apenas **31% de las parcelas de tierra registradas** en alrededor de 200 colonias están a nombre de mujeres

Fuente: Banco Mundial (2020). Op. cit.

EDUCACIÓN

MATRICULACIÓN

Hay una brecha inversa a nivel terciario

- La matriculación en educación primaria y secundaria es casi igual para niñas y niños
- A nivel terciario es **más alta para las mujeres** (41,2%) que para los hombres (29,1%)

Fuente: Indicadores del Desarrollo Mundial, Banco Mundial

POBLACIÓN QUE NO TRABAJA NI ESTUDIA (NINI)

23%

de las mujeres de 15 a 24 años no estudiaban ni trabajaban en 2020, en comparación con el **9,7% de los hombres en el mismo grupo de edad**

- Esto se explica, en parte, por la **carga desproporcionada de tareas domésticas y de cuidado**

Fuente: elaborado en base a datos del Banco Mundial y CEPAL

DESERCIÓN

Las **razones** por las que jóvenes de entre 16 y 19 años **abandonan la escuela** varían por género:

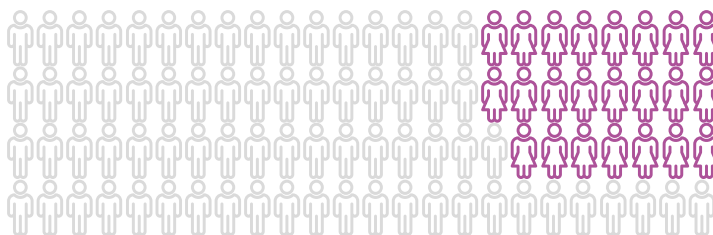
- Los **niños** de 15 a 19 años citan la **necesidad de trabajar (35,2%)**; la proporción de hombres que trabajan aumenta al mismo ritmo que los niños comienzan a dejar la escuela
- Para las **niñas** del mismo grupo de edad, **los principales motivos son familiares (27%)**

Fuente: Banco Mundial (2020). Op. cit.

AGENCIA

PARTICIPACIÓN EN LA TOMA DE DECISIONES

Las mujeres paraguayas están **subrepresentadas** en las principales instituciones políticas.



23,2%

del total de miembros del congreso electos en 2023 **son mujeres**

No obstante, esto representa un **aumento frente a la actual legislatura.**

VIOLENCIA DE GÉNERO

Mujeres de 15 a 44 años que **reportaron haber sido víctimas de violencia** por parte de su pareja o expareja:

Fuente: Demographic and Health Surveys (2008)

36% violencia verbal
17,9% violencia física
5% violencia sexual

MUCHAS MUJERES VÍCTIMAS DE VIOLENCIA AFRONTAN LA SITUACIÓN SOLAS

- Sólo **58%** de las mujeres víctimas en los últimos 12 meses **pidieron ayuda**
- La mitad de ellas recurrió a la familia y sólo 25,5% a las instituciones

Razones: miedo, vergüenza o la creencia de que podían resolver el problema de forma independiente

NORMAS DE GÉNERO

Casi **1 de 4** paraguayas indicaron estar de acuerdo con que **golpear a la esposa a veces está justificado** (tercer valor más alto en la región).

Fuente: Demographic and Health Surveys (2008)

El porcentaje de mujeres entre 20 y 49 años que contrajeron **matrimonio antes de los 18 años** es particularmente **alto en áreas rurales y poblaciones indígenas:**

Fuente: Banco Mundial con base en la Encuesta de Indicadores múltiples Conglomerados (MICS). Datos para 2016.

17,5% áreas urbanas



28,5% áreas rurales



56,8% mujeres indígenas



14,1% mujeres no indígenas



POTENCIALES ÁREAS DE MEJORA

MORTALIDAD MATERNA

- Mejorar la capacidad del **personal de salud** e invertir en las **instalaciones** y **suministros** necesarios, considerando las barreras de transporte, sobre todo en áreas rurales.
- Integrar los **servicios médicos posparto** en los servicios de salud infantil de rutina.
- Fortalecer los mecanismos de **control, seguimiento y vigilancia** de la calidad de los servicios de salud.

EMBARAZO ADOLESCENTE

- Ofrecer servicios de **salud reproductiva y planificación familiar** adaptados a todos los jóvenes.
- Adoptar **programas de información y educación** entre pares basados en la escuela para prevenir el embarazo adolescente.
- Implementar **campañas de sensibilización** en los medios masivos y redes sociales.
- Ampliar el acceso a **programas dirigidos a adolescentes vulnerables** que les brinden capacitación, espacios seguros y apoyo económico.

MATRICULACIÓN Y ABANDONO ESCOLAR

- Comunicar los **beneficios económicos de la educación**.
- Otorgar apoyo específico a **alumnos en riesgo de abandono escolar** y a sus familias.
- Brindar **programas para adultos jóvenes** que deseen retomar sus estudios.

OPORTUNIDADES LABORALES

- Comunicar la **rentabilidad específica** de los sectores de ocupación.
- Alentar a las niñas a considerar **carreras en campos de estudio no tradicionales** (incluyendo ciencia, tecnología, ingeniería y matemáticas) mediante orientación escolar, asistencia financiera, modelos a seguir y tutorías.



TRABAJO NO REMUNERADO

- Implementar la **licencia parental compartida**.
- Conceder **permisos para el cuidado** de familiares enfermos.
- Mejorar la provisión de **servicios asequibles de cuidado infantil** y garantizar su calidad.

ACTIVOS PRODUCTIVOS

- Garantizar que las mujeres rurales tengan **el control y la propiedad de sus tierras** (titulación individual o con sus parejas).
- Facilitar el acceso a **tecnología, información de mercado e insumos agrícolas** para mujeres agricultoras y productoras de alimentos.

POSICIONES DE TOMA DE DECISIONES

- Considerar un **sistema de cuotas** de mujeres en las instituciones públicas que avance hacia la paridad, adoptando las medidas necesarias para su cumplimiento, tales como comités de mujeres y formación en estructuras partidarias o medidas de prevención de la violencia política. La evidencia muestra que **esto lleva a políticas más inclusivas y favorables a las comunidades y las familias**.
Ver, por ejemplo, Chattopadhyay y Dufló (2004) en India y Gottlieb et al. (2018) en África subsahariana
- Establecer mecanismos para asegurar la **presencia de mujeres** en los más altos niveles de gestión empresarial y en las organizaciones empresariales.

NORMAS DE GÉNERO

- **Difundir mensajes fácticos** sobre la igualdad de género en medios masivos de comunicación.
- Brindar **información, programas escolares y sensibilización** a nivel comunitario.
- **Involucrar a los niños y hombres** en respuestas integrales que fomenten el reconocimiento de las masculinidades tóxicas, por ejemplo a través de intervenciones basadas en la ciencia del comportamiento.



VIOLENCIA BASADA EN GÉNERO

- Capacitar y sensibilizar al **personal de primeros auxilios y emergencias** (policía, trabajadores de la salud) sobre los procedimientos estándar, el manejo de sobrevivientes de violencia basada en género y su remisión. Esto incluye a la Fiscalía y juzgados, que son espacios clave para la protección y sanción.
- Habilitar **centros de consejería y casas de acogida** para mujeres víctimas de violencia doméstica.
- **Recopilar de forma sistemática datos representativos** sobre la violencia de género a nivel nacional, incluyendo los delitos denunciados, encuestas de victimización y otras relacionadas con la delincuencia.