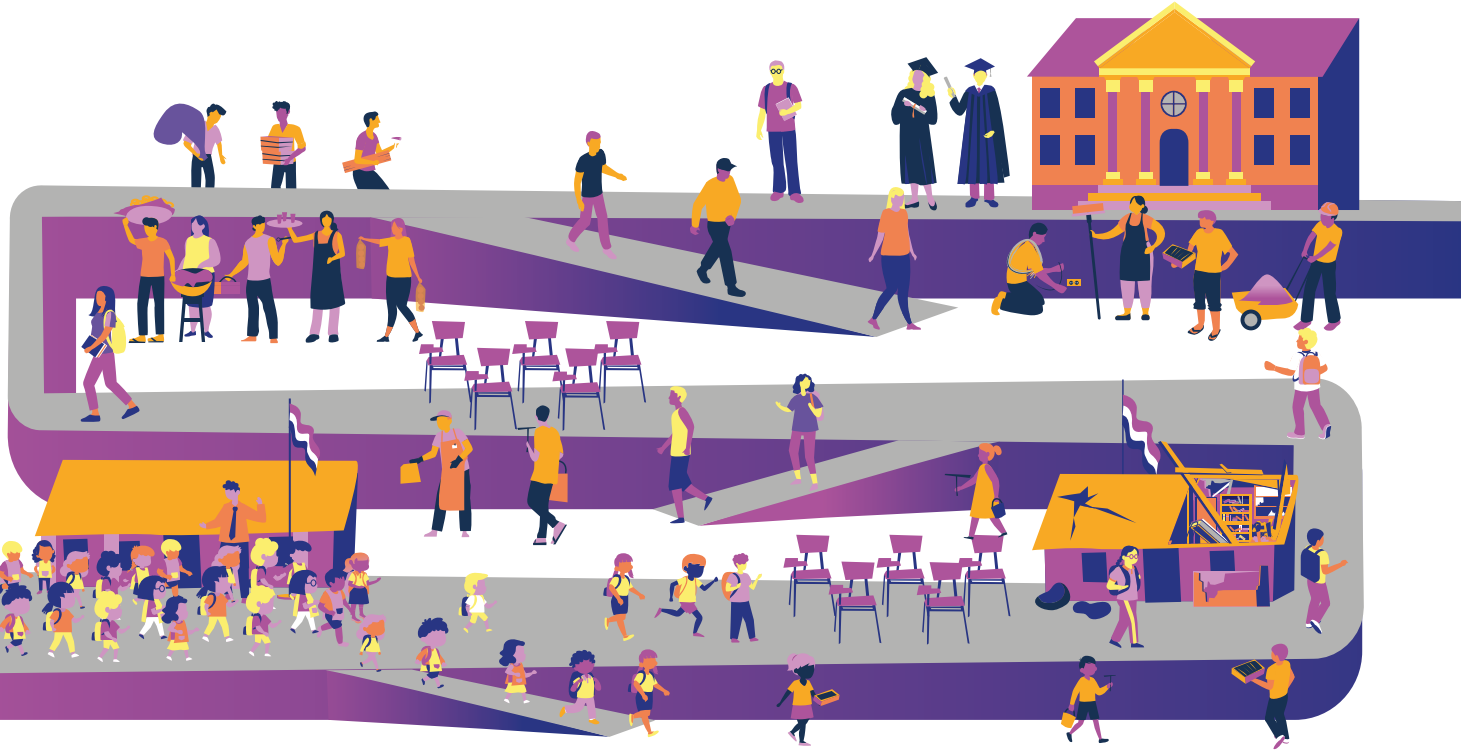
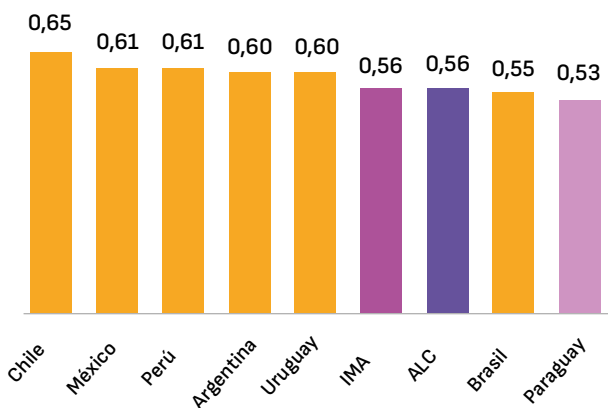


UN SISTEMA EDUCATIVO DE CALIDAD PARA POTENCIAR EL CAPITAL HUMANO

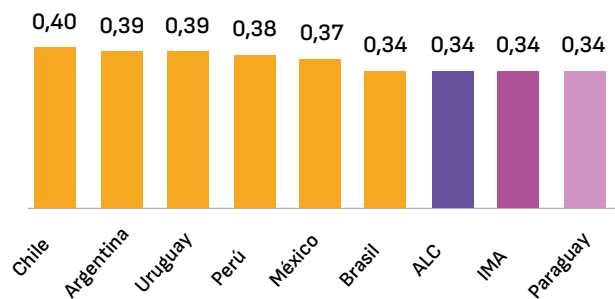


PARAGUAY TIENE FUERTES LIMITACIONES EN LA GENERACIÓN Y UTILIZACIÓN DE SU CAPITAL HUMANO

ÍNDICE DE CAPITAL HUMANO/ICH (2020)
PAÍSES Y REGIONES SELECCIONADOS



ICH AJUSTADO POR UTILIZACIÓN (2020)
PAÍSES Y REGIONES SELECCIONADOS



En promedio, **un niño paraguayo alcanza, al cumplir 18 años, apenas la mitad del potencial de productividad** que lograría si tuviera condiciones óptimas de salud y educación durante su desarrollo.

Al ajustar el ICH por la tasa de utilización de ese capital, su valor cae a 0,34: **las condiciones ofrecidas por los sistemas de salud, educación y mercado de trabajo llevan a que se pierdan dos tercios de la productividad total posible.**

Fuente: elaboración propia en base a datos del Banco Mundial

Nota: IMA se refiere a países de ingreso mediano alto; ALC se refiere a países de América Latina y el Caribe

LOS DÉBILES CIMIENTOS DEL SISTEMA EDUCATIVO SON UNO DE LOS DETERMINANTES DE LA BAJA GENERACIÓN Y UTILIZACIÓN DEL CAPITAL HUMANO

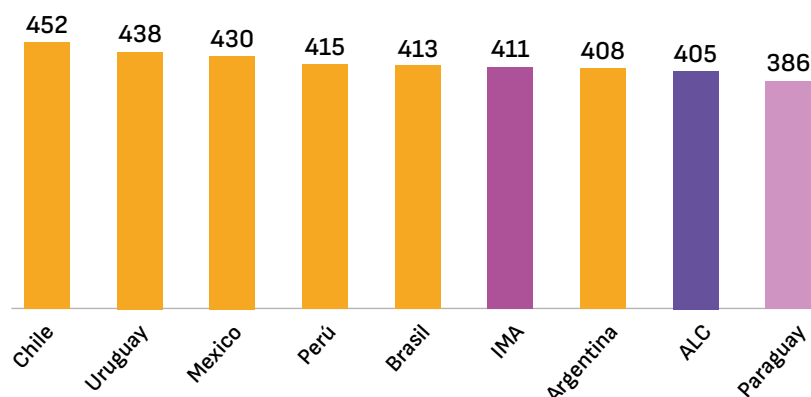
Los niveles de aprendizaje son **muy bajos en habilidades fundamentales** como lectoescritura y matemáticas.

Entre **2 y 3 estudiantes de cada 10** alcanzan o superan el mínimo esperado de aprendizaje.

Fuente: estimación promedio en base a evaluaciones de aprendizaje de tipo nacional, regional y global



RESULTADOS DE APRENDIZAJE COMPARADOS (2020)



Fuente: elaboración propia con base en datos del Banco Mundial y de la CEPAL
Nota: métrica comparable en términos de puntos de la prueba del Programa para la Evaluación Internacional de Estudiantes (PISA)

ESTOS VALORES SE ENCUENTRAN **MUY POR DEBAJO** DE LOS NIVELES DE **ALC** Y DE **PAÍSES IMA**

PERSISTEN PROBLEMAS DE COBERTURA Y EFICIENCIA INTERNA

COBERTURA

Sólo **1 de cada 2 niños** de entre 3 y 5 años **está matriculado en educación inicial.**

EFICIENCIA INTERNA

Las **tasas de repitencia** en los primeros años de escolarización **son muy altas, generando problemas de sobreedad y graduación primaria tardía.**

Las **tasas de deserción** son altas, especialmente en la educación media.

4/10

Sólo **4 de cada 10** niños que comienzan la primaria **culminan su educación secundaria a los 18 años**



Y LOS ENTORNOS DE APRENDIZAJE SON INSUFICIENTES Y PRECARIOS

Según estimaciones oficiales, se requiere construir unas 7.000 aulas, la mayoría en educación inicial.

2.500

aulas en peligro de derrumbe

75.000

estudiantes en riesgo

Los entornos de aprendizaje **no son adecuados** para un proceso educativo de calidad.

Esto representa la **mayor brecha de financiamiento** para la estrategia a largo plazo del sector.

Fuente: Dirección General de Planificación Educativa del Ministerio de Educación y Ciencias (MEC)

LOS DOCENTES PRESENTAN BAJOS NIVELES DE CALIFICACIÓN Y PERFILES INADECUADOS

CALIFICACIÓN

1/4

1 de cada 4 docentes de **educación básica** tiene título universitario (o superior)

1/5

1 de cada 5 docentes de **educación inicial** tiene título universitario (o superior)

PERFIL

1/3

1 de cada 3 docentes de **educación media** tiene el perfil adecuado para las materias que dicta

1/10

1 de cada 10 docentes de **educación especial** tiene el perfil adecuado para las materias que dicta

Fuente: Dirección General de Planificación Educativa del MEC

La profesión docente sigue siendo mayormente una **carrera terciaria, no universitaria**.

La **formación docente** inicial continúa siendo **generalista**, y no especializada.

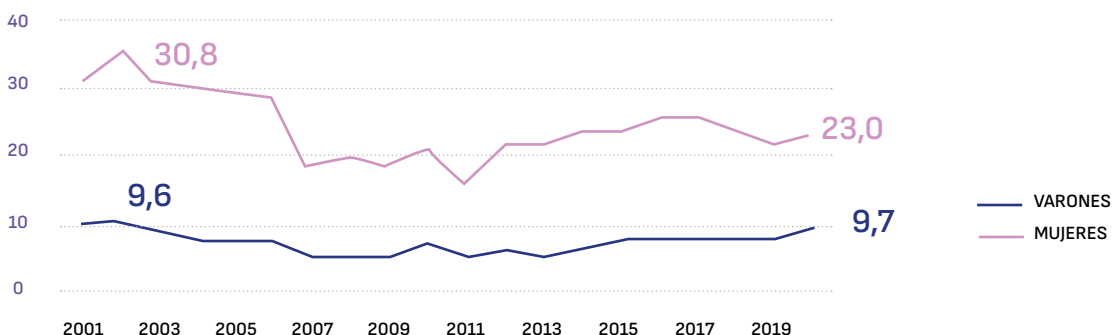
La carrera docente **carece de un sistema de incentivos adecuado** para la profesión.

LOS PROBLEMAS EN LA EDUCACIÓN DIFICULTAN EL ACCESO DE LOS JÓVENES AL MERCADO LABORAL

La población joven aún presenta tasas de **desocupación e informalidad mucho mayores que el promedio**, con un alto porcentaje de jóvenes que ni trabajan ni estudian (NiNis), en particular entre las mujeres.

El **mercado laboral paraguayo exhibe marcados desajustes entre la demanda y la oferta de empleo**, en gran parte por los problemas de pertinencia y calidad del sistema educativo en todos sus niveles.

JÓVENES QUE NI TRABAJAN NI ESTUDIAN (NINIS) EN PARAGUAY, POR GÉNERO (% POBLACIÓN 15-24 AÑOS, 2001-2020)



Fuente: elaboración propia con base en datos del Banco Mundial y CEPAL



POTENCIALES ÁREAS DE MEJORA

CORTO PLAZO

Recuperación y aceleración post-pandemia

Enfocar los esfuerzos en las **habilidades fundamentales** de lectoescritura y matemáticas para:

Recuperar aprendizajes perdidos en 2020-2021

Acelerar aprendizajes y alcanzar los niveles mínimos de competencia para cada edad del ciclo escolar

Mejorar sustancialmente los entornos de aprendizaje y avanzar hacia un proceso educativo de calidad a través de:

Fuerte inversión en infraestructura educativa y elementos complementarios (equipamiento, materiales, mobiliario)

Fomentar una **apropiación activa de la ciencia y la tecnología en la educación** (EdTech), asegurando la disponibilidad de tecnologías de la información y la comunicación, así como la formación en habilidades digitales.



MEDIANO PLAZO

Modernización de contenidos

La **revisión integral de los procesos de enseñanza-aprendizaje** podría fortalecer estas habilidades clave:

Socio-emocionales: habilidades para la vida

Verdes: desarrollo de habilidades para trabajos del futuro enfocados en el cuidado del planeta, ante los desafíos del cambio climático, la adaptación y mitigación de sus efectos

Carrera docente

Se podría avanzar hacia una **mayor profesionalización y especialización** a través de:

Revisión integral de la carrera docente, sus incentivos y requisitos para mejorar las condiciones generales de la profesión (ejemplo, carrera de grado en lugar de terciaria)

Introducción de la **formación especializada y experimental** en lugar de la generalista, esencial para mejorar el perfil técnico de los docentes

Mercado de trabajo

La **falta de alineación entre educación y mercado laboral** podría reducirse fomentando las siguientes mejoras al sistema educativo:

Revisión integral del sistema de educación técnica y formación profesional, estimulando a más estudiantes a matricularse en bachilleratos técnicos

Nuevas alianzas con el sector productivo, como las existentes en el modelo de formación profesional dual para la promoción de pasantías en la educación media

Basado en Banco Mundial (2022a), Dos años después. Salvando a una generación, Washington, DC: Grupo Banco Mundial; y Banco Mundial (2022b), Habilidades, competencias y empleabilidad: ¿Está Paraguay preparado para enfrentar las nuevas megatendencias globales? Una revisión al estado del capital humano, Documento de Trabajo, Grupo Banco Mundial.

Más información aquí

