

# POBREZA Y DESIGUALDAD

## MEJORAR EL IMPACTO DE LA INVERSIÓN SOCIAL

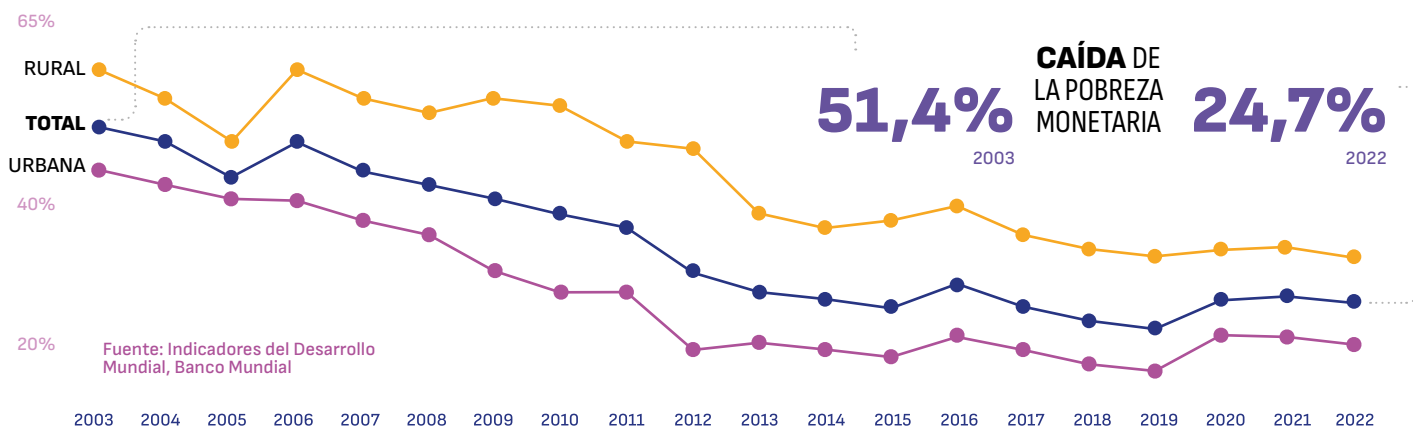


### PERSISTEN PROBLEMAS ESTRUCTURALES PESE A LA FUERTE REDUCCIÓN DE LA POBREZA

LA REDUCCIÓN SE PRODUJO POR LA MEJORA EN INGRESOS LABORALES Y EL DESARROLLO DE PROGRAMAS SOCIALES. DESDE 2013, SE DESACELERÓ EN UN CONTEXTO GLOBAL DETERIORADO.

#### TENDENCIAS EN POBREZA MONETARIA (2003-2022)

Estimaciones usando la línea de pobreza nacional



La **pobreza extrema** se redujo

**12,3%** → **5,6%**  
2003 2022

Pero Paraguay aún está entre los países **más desiguales** de América Latina y el Caribe

**45** Índice de Gini 2022

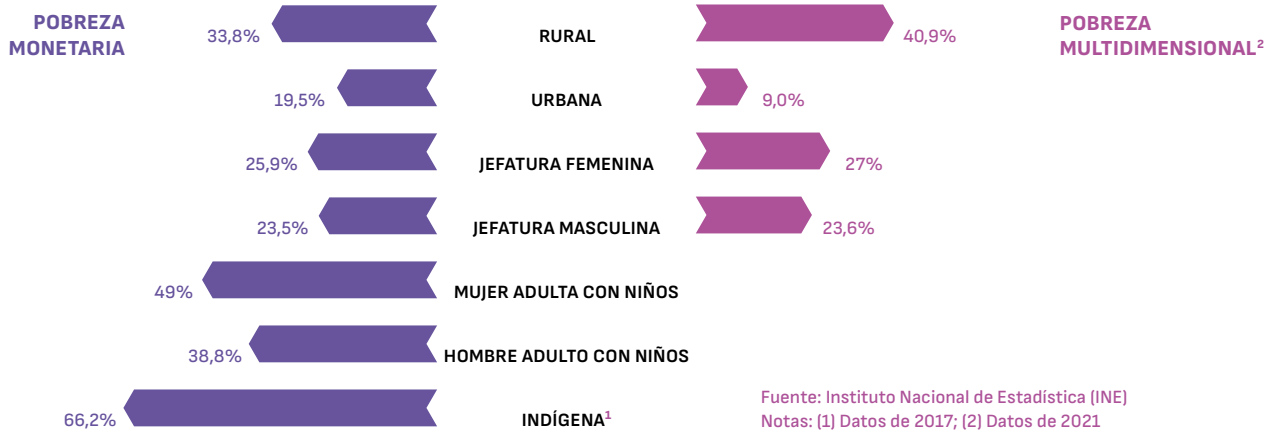
Además, la **informalidad** plantea un gran desafío laboral y fiscal

**63,4%** 2022

Nota: el empleo formal incluye a los trabajadores asalariados que cotizan al sistema de jubilación y pensión y a los trabajadores independientes que están inscritos en el Registro Único de Contribuyentes

# LAS BRECHAS DE POBREZA SON SIGNIFICATIVAS

## INCIDENCIA DE LA POBREZA MONETARIA Y MULTIDIMENSIONAL SEGÚN GRUPO POBLACIONAL (2022)



En **zonas rurales**, la pobreza siguió creciendo en 2021 por la caída de transferencias. Estas poblaciones presentan además mayores niveles de informalidad.

Además de los altos niveles de pobreza, la población indígena presenta niveles muy bajos de capital humano.

Las **mujeres** tienen mayor probabilidad de estar desempleadas que los hombres. También presentan menor acceso al empleo formal y salarios más bajos.

# LAS POBLACIONES POBRES SON MÁS VULNERABLES A LA INFLACIÓN Y SHOCKS CLIMÁTICOS

## LA INFLACIÓN TUVO UN EFECTO SIGNIFICATIVO SOBRE LA POBREZA

Si no fuera por la elevada inflación, la **pobreza habría caído al nivel pre-pandemia en 2021**.

Fuente: simulaciones propias en base a datos de 2020

La pérdida de poder adquisitivo debido a la inflación **llevó a un aumento de la pobreza extrema de 3,9% en 2021 a 5,6% en 2022**.

## LA VULNERABILIDAD AL CLIMA ES ELEVADA

Los **hogares pobres** tienen menos redes de apoyo, acceso al ahorro, crédito y seguros para **recuperarse de los efectos del cambio climático**.

Los shocks climáticos pueden generar **migración del campo a la ciudad**, acentuando la informalidad, el desempleo, y la necesidad de asistencia social.



## LA URBANIZACIÓN FUE RÁPIDA Y POCO PLANIFICADA



Fuente: EPHC de 2021 y 2022

**Aumentó la vulnerabilidad al clima** de ciertas poblaciones urbanas, como el centro histórico de Asunción, afectado por inundaciones, y el Gran Asunción, que concentra los asentamientos informales más grandes del país.

## LOS PROGRAMAS DE ASISTENCIA SOCIAL HAN SIDO EFECTIVOS

**TEKOPORÁ:** Acompañamiento sociofamiliar + transferencias monetarias condicionadas (US\$ 40–US\$ 50 por mes).

En 2021, las transferencias de este programa representaron **2,5% de los ingresos per cápita del quintil más pobre** (INE).

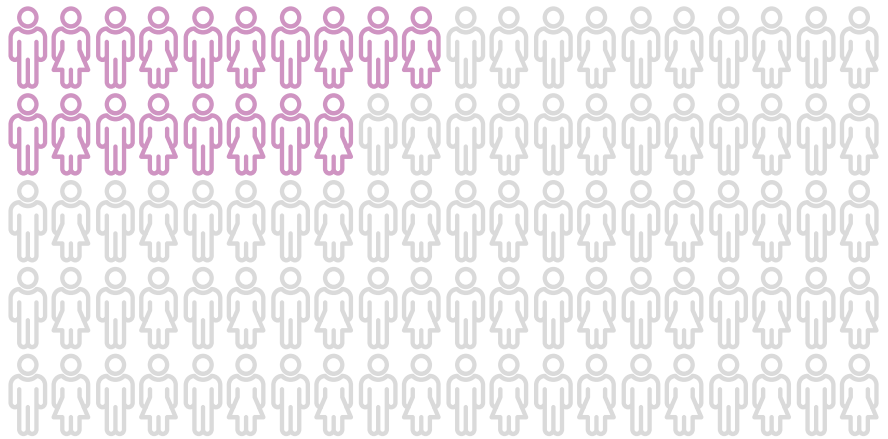
**LAS EVALUACIONES DE TEKOPORÁ MUESTRAN UN IMPACTO POSITIVO EN LA SALUD, EDUCACIÓN Y REDUCCIÓN DE LA POBREZA DE BENEFICIARIOS, PERO NO HAY SEGUIMIENTO TRAS LA SALIDA DEL PROGRAMA**

Fuente: Serafini y Rossi (2016), Balletbo (2018)

EN 2020 **LOS PLANES SOCIALES EN RESPUESTA A LA PANDEMIA AMORTIGUARON EL POTENCIAL AUMENTO DE LA POBREZA EN 3,1 PUNTOS PORCENTUALES** Fuente: estimaciones del INE

**PYTYVÕ FUE EL PROGRAMA MÁS GRANDE**

**Alcanzó al 18% de la población** con transferencias monetarias para **trabajadores informales** de aproximadamente US\$ 80.



Para el quintil más pobre representó un **31,3% de los ingresos**.

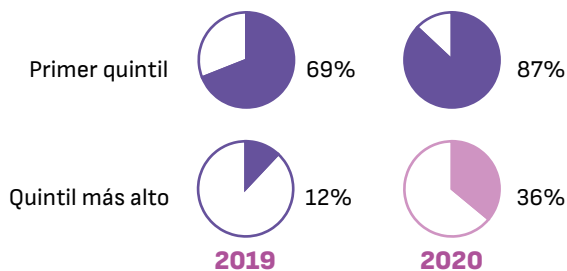
Fuente: estimaciones del Banco Mundial y Fondo Monetario Internacional (2022) en base a datos oficiales

**Demandó un gran esfuerzo de focalización.** Se debió confeccionar desde cero una base de datos usando registros policiales, listas de funcionarios públicos, registros de beneficiarios de otros programas sociales, entre otros.

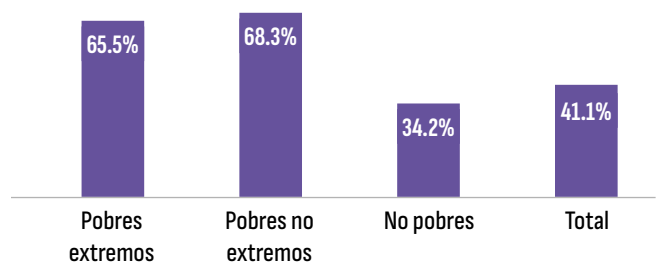
**Con su reducción (Pytyvo 2.0) la pobreza se mantuvo en 2021,** a pesar de la recuperación de ingresos laborales y transferencias privadas (por ejemplo, remesas o ayudas familiares).

## PERO LA FOCALIZACIÓN MUESTRA MARGEN DE MEJORA

**PORCENTAJE DE HOGARES QUE RECIBIERON TRANSFERENCIAS EN 2019 Y 2020**



**PORCENTAJE DE HOGARES QUE RECIBIERON TRANSFERENCIAS EN 2021**



Fuente: FMI y estimaciones propias en base a la EPHC de 2021

# EL SISTEMA DE PROTECCIÓN SOCIAL ¡VAMOS! SERÁ UN DESARROLLO IMPORTANTE PARA LA ASISTENCIA SOCIAL

Articulará programas sociales con inclusión económica y formalización del empleo.

Crearé un **registro único de beneficiarios** de todos los programas, mejorando la focalización de beneficios y la coordinación entre instituciones.

Esto permitirá **aumentar el impacto de la inversión y la eficiencia del gasto social**, reduciendo duplicidades y facilitando el monitoreo.

## POTENCIALES ÁREAS DE MEJORA

### FORTALECIMIENTO Y EXPANSIÓN DE LOS SISTEMAS DE PROTECCIÓN SOCIAL



- La **extensión de la cobertura** y el **aumento del monto** de los beneficios potenciaría su rol de proteger a los más vulnerables.
- Un **registro nacional de beneficiarios** permitiría mejorar la focalización y el impacto de los programas sociales.
- Se puede continuar avanzando en la **adaptación del sistema de protección social a las plataformas digitales**: cerca del 90% de beneficiarios de Pytyvõ 1.0 recibió el subsidio vía **billettera electrónica**.
- El aumento de la **formalización laboral** es clave para reforzar las redes de protección social, mejorar oportunidades económicas y amortiguar los efectos negativos de las crisis.

### HACIA UN ENFOQUE INTEGRAL



- **Integrar el acceso a la educación, a los mercados laborales y al financiamiento** facilitaría la formalización de actividades de trabajadores y empresas informales.
- **Mejoras en la capacidad para monitorear y hacer cumplir las normas**, así como el fortalecimiento del sistema tributario y de contribuciones, fortalecerían también el impulso a la formalización.
- La **inversión en políticas activas de mercado de trabajo**, como la asistencia en la búsqueda de empleo y programas de capacitación en habilidades digitales y “verdes”, brindarían **herramientas a los trabajadores menos calificados** para acceder a oportunidades laborales más estables y de mayor calidad.
- Una ampliación de las **políticas de cuidado** reduciría los obstáculos que enfrentan las mujeres para acceder al mercado laboral, en tanto contribuirían al desarrollo infantil.
- Se podrían **vincular los sistemas de alerta temprana con los programas de protección social** para proteger los medios de vida de poblaciones afectadas por los **shocks climáticos**.
- Los **seguros contra el riesgo climático, combinados con políticas de protección social** focalizadas, pueden contribuir a reducir la vulnerabilidad a shocks climáticos.



Más  
información  
aquí

