

അതിജീവിത കേരളം  
പ്രോഗ്രാം ഫോർ റിസൾട്ട്സ്

പാരിസ്ഥിതിക , സാമൂഹിക സംവിധാനങ്ങളുടെ വിലയിരുത്തൽ  
(ESSA)  
അനുബന്ധം

പാർട്ട് എ: കരട് ESSA അനുബന്ധ സംഗ്രഹ റിപ്പോർട്ട്

ഏപ്രിൽ 2022



**THE WORLD BANK**  
IBRD • IDA | WORLD BANK GROUP

ഇന്ത്യ

എച്ച്ടി ഹൗസ്, കസ്തൂർബാ ഗാന്ധി മാർഗ്

ന്യൂഡൽഹി - 110 001

**പശ്ചാത്തലം**

പശ്ചിമതീരത്തിനും പശ്ചിമഘട്ടത്തിന്റെ മലഞ്ചെരിവുകൾക്കും ഇടയിൽ സ്ഥിതി ചെയ്യുന്ന കേരളത്തിന്റെ ഭൂപ്രകൃതിയെ ചുഴലിക്കാറ്റ്, കാലവർഷ കൊടുങ്കാറ്റ്, തീരദേശ മണ്ണൊലിപ്പ്, സമുദ്രനിരപ്പിലെ ഉയർച്ച, സുനാമി, വെള്ളപ്പൊക്കം, വരൾച്ച, മണ്ണിടിച്ചിൽ, ഭൂകമ്പം, കാലാവസ്ഥാവ്യതിയാനം എന്നിവ ഗുരുതരമായി ബാധിക്കുന്നു. 2017ലെ ഓഖി ചുഴലിക്കാറ്റ്, 2018, 2019, 2020 വർഷങ്ങളിലെ പ്രളയവും മണ്ണിടിച്ചിലും, 2019ലെ നിപ്പ വൈറസ് ബാധ, നിലവിലെ കോവിഡ് -19 പകർച്ചവ്യാധി എന്നിങ്ങനെ കഴിഞ്ഞ നാലു വർഷങ്ങളായി, ഒന്നിനുപിറകെ മറ്റൊന്നായി പ്രതികൂലസാഹചര്യങ്ങളെ കേരളം നേരിടുകയാണ്. 2018ലെ മഹാപ്രളയം വലിയ തോതിൽ ജീവനും സ്വത്തിനും ആവാസവ്യവസ്ഥയ്ക്കും നാശം വരുത്തുകയും ലക്ഷക്കണക്കിന് ജനങ്ങളെ ബാധിക്കുകയും ചെയ്തു. ഇതുമൂലം 26,720 കോടി രൂപയുടെ (3.74 ബില്ല്യൺ അമേരിക്കൻ ഡോളർ) സാമ്പത്തികനഷ്ടവും സംസ്ഥാനത്തിനുണ്ടായി. കാലാവസ്ഥാവ്യതിയാനത്തിന്റെ ആഘാതങ്ങളും പ്രകൃതിദുരന്തങ്ങളും നേരിടുന്നതിൽ സംസ്ഥാനത്തിനുള്ള പരിമിതിയും തയ്യാറെടുപ്പിന്റെ അഭാവവും വ്യക്തമാക്കുന്നതായിരുന്നു ഈ സംഭവവികാസങ്ങൾ.

ഈ ഘട്ടത്തിൽ കേരള സർക്കാരിന് പിന്തുണ നൽകുന്നതിനാണ് ലോക ബാങ്ക് പ്രഥമ അതിജീവിത കേരള വികസന നയപരിപാടി (250 ദശലക്ഷം അമേരിക്കൻ ഡോളർ - ജൂൺ 2019) ആവിഷ്കരിച്ചത്. കേരളത്തിന്റെ ബഹുമുഖ അതിജീവനം ലക്ഷ്യമിട്ടാണ് ലോകബാങ്ക് ഇത്തരത്തിൽ തന്ത്രപ്രധാനമായ പരിപാടിക്ക് രൂപം നൽകിയത്. മഹാപ്രളയത്തിന്റെ ആഘാതത്തിൽനിന്ന് കേരളത്തെ കൈ പിടിച്ചുയർത്തുന്നതിനും, കേരള പുനർനിർമ്മിതിക്കും അതിജീവനത്തിനുമായി സംസ്ഥാന സർക്കാർ ആവിഷ്കരിച്ച കേരള പുനർനിർമ്മാണ പദ്ധതിക്ക് ( Rebuild Kerala Development Programme - RKDP) ആവശ്യമായ പിന്തുണ നൽകുന്നതിനാണ് ലോകബാങ്കിന്റെ ഈ നയപരിപാടി. ദുരന്തങ്ങളെ നേരിടുന്നതിന് സംസ്ഥാനത്തിനുള്ള ശേഷി മെച്ചപ്പെടുത്തുന്നതിനും, ദുരന്തങ്ങളെ അതിജീവിക്കുന്നതിന് സമൂഹത്തിനുള്ള പ്രാപ്തി വർദ്ധിപ്പിക്കുന്നതിനും ആവശ്യമായ നയരൂപീകരണത്തിനും, പദ്ധതികൾ നടപ്പാക്കുന്നതിനും ഈ പങ്കാളിത്തത്തിലൂടെ സാധിച്ചു. ഈ വിശാലമായ പങ്കാളിത്തം വഴി കാലാവസ്ഥാ വ്യതിയാനം, പ്രകൃതി ദുരന്തങ്ങൾ, പകർച്ച വ്യാധികൾ എന്നിവയിൽ നിന്നുള്ള അതിജീവിതം ഉറപ്പ് വരുത്തുന്നതിന് നിർണായകമായ അനുബന്ധ മേഖലകളിലേക്ക് കൂടി ശ്രദ്ധ പതിപ്പിക്കാനും സാധിച്ചു.

അതിജീവിത കേരള വികസന നയപരിപാടിയുടെ ഭാഗമായി, നയ രൂപീകരണങ്ങളും, പരിഷ്കാരങ്ങളും നടപ്പാക്കിക്കൊണ്ട്, ലോകബാങ്ക് പ്രോഗ്രാം ഫോർ റിസൾട്ട്സ് എന്ന കർമ്മപരിപാടി (PforR) സംസ്ഥാന സർക്കാരിന്റെ കേരള പുനർനിർമ്മാണ പദ്ധതിയുടെ ഭാഗമായി ആസൂത്രണം ചെയ്തു. കാലാവസ്ഥാവ്യതിയാനം, പ്രകൃതി ദുരന്തങ്ങൾ, പകർച്ചവ്യാധികൾ എന്നിവയുടെ ആഘാതങ്ങൾ നേരിടുന്നതിനുള്ള കേരള സർക്കാരിന്റെ അതിജീവനശേഷി ഉയർത്തുക എന്നതാണ് പ്രോഗ്രാം ഫോർ റിസൾട്ട്സ് പരിപാടിയുടെ ലക്ഷ്യം. കേരള പുനർനിർമ്മാണ പദ്ധതിക്ക് സഹായകരമാകുന്ന രണ്ട് മേഖലകളാണ് ഈ പരിപാടി ലക്ഷ്യം വെയ്ക്കുന്നത്. ഒന്നാമതായി, കാലാവസ്ഥാവ്യതിയാനം, പ്രകൃതി ദുരന്തങ്ങൾ, പകർച്ചവ്യാധികൾ എന്നിവ നേരിടുന്നതിനായുള്ള സംസ്ഥാന വ്യാപകമായ സംവിധാനങ്ങൾക്കും സ്ഥാപനങ്ങൾക്കും പിന്തുണ നൽകുക എന്നതാണ്. രണ്ടാമതായി, ആലപ്പുഴ, ഇടുക്കി, കോട്ടയം, പത്തനംതിട്ട എന്നിങ്ങനെ പമ്പാ നദീതടത്തിലെ നാല്

ജില്ലകളെ മേഖല തിരിച്ച് നിക്ഷേപങ്ങൾക്ക് തുടക്കമിടുന്നതിനുമാണ് ലക്ഷ്യമിടുന്നത്. 2021 മുതൽ 2026 വരെയാണ് ഈ പരിപാടിയുടെ കാലാവധി. മേഖല തിരിച്ചുള്ള നിക്ഷേപം താഴെ കൊടുത്ത വിധമാണ് ആസൂത്രണം ചെയ്തിരിക്കുന്നത്.

മേഖല ഒന്ന് - സാമ്പത്തികം, ദുരന്ത സാധ്യതാ ധനസഹായവും ഇൻഷുറൻസും, സാമൂഹ്യപരിരക്ഷ, നാഗരിക, ദുരന്തസാധ്യത.

മേഖല രണ്ട് - ആരോഗ്യം, കൃഷി, ജല വിഭവം എന്നിവയുടെ മാനേജ്മെന്റും റോഡുകളും.

530 ദശലക്ഷം അമേരിക്കൻ ഡോളറാണ് പരിപാടിയുടെ ചെലവായി കണക്കാക്കുന്നത്.

**പരിപാടിയുടെ വിവരണം (അധിക ധനസഹായം)**

വിവിധ മേഖലകളിൽ ബഹുമുഖ അതിജീവനം സാധ്യമാക്കുന്നതിന് വേണ്ട ചർച്ചകൾ നടക്കുന്നതിനിടെയാണ്, 2019, 2020, 2021 വർഷങ്ങളിൽ അധികരിച്ച ആഘാതങ്ങൾ മൂലം കേരളം പ്രയാസത്തിലായത്. ഈ സാഹചര്യത്തിൽ തിരദേശ മേഖലയുടെ അതിജീവനത്തിന് കൂടുതൽ പ്രാധാന്യം നൽകിക്കൊണ്ട് പി ഫോർ ആർ പരിപാടി വിപുലമാക്കുന്നതിനും (ParentPforR എന്നാകും ഇതിനെ വിശേഷിപ്പിക്കുക) അധിക സാമ്പത്തിക സഹായം ലഭ്യമാക്കുന്നതിനും (Additional Financing PforR എന്നാകും ഇതിനെ വിശേഷിപ്പിക്കുക) കേരള പുനർനിർമ്മാണപദ്ധതിയിൽ (RKP) ആവിഷ്കരിച്ച ബഹുമുഖ അതിജീവന പ്രവർത്തനങ്ങളുമായി സംയോജിപ്പിക്കാനും തീരുമാനിച്ചു. അതിനൊപ്പം, പമ്പ നദീതടത്തിലെ തുടർ പ്രളയങ്ങളുടെ പ്രത്യാഘാതം കുറയ്ക്കുന്നതിനുള്ള ശ്രമങ്ങളും ഊർജിതമാക്കി.

സ്ഥാപനപരമായ ക്രമീകരണങ്ങൾ, സാങ്കേതികമായ കാര്യക്ഷമത, ആസൂത്രണം, ചെലവുകണക്കാക്കൽ, നടത്തിപ്പ് എന്നിവയ്ക്കുള്ള സംവിധാനം എന്നിവ ഒരുക്കുന്നതിന് AF PforR എന്ന അധിക ധനസഹായം വളരെ നിർണായകമാണ്. ParentPforR എന്ന പരിപാടി, സംയോജിത തീരദേശ പരിപാലനത്തിൽ ലോക ബാങ്കിനുള്ള ആഗോളപരിചയവും വിവരകൈമാറ്റത്തിലും കൈകാര്യം ചെയ്യലിലുമുള്ള മികച്ച കീഴ്വഴക്കങ്ങളും പ്രയോജനപ്പെടുത്തും. വരും ഭാഗങ്ങളിൽ ഇത് വിശദമായി പ്രതിപാദിക്കുന്നുണ്ട്.

കാലാവസ്ഥാവ്യതിയാനത്തിന്റെ അതിവേഗത്തിലുള്ള, അപ്രതീക്ഷിതമായ ആഘാതങ്ങളെ നേരിടുന്നതിന്, കാലാനുസൃതമായ ക്രമീകരണങ്ങൾ ഉണ്ടാക്കുന്നതിനാണ് ലോക ബാങ്കിന്റെ വിഭവങ്ങളും സംസ്ഥാനത്തിന്റെ പങ്കാളിത്തവും ശക്തമായി സംയോജിപ്പിക്കുന്നതിലൂടെ കേരള സർക്കാർ ലക്ഷ്യമിടുന്നത്.

നിർദ്ദിഷ്ട അധിക ധനസഹായത്തിനുള്ള പ്രാഥമിക പദ്ധതിരേഖ കേരള സർക്കാർ കേന്ദ്ര സാമ്പത്തിക കാര്യ വകുപ്പിന് ഫെബ്രുവരി ഒന്ന്, 2022ന് സമർപ്പിച്ചു. സാമ്പത്തിക കാര്യ വകുപ്പ് ലോകബാങ്കിലേക്ക് സമർപ്പിച്ച അപേക്ഷയിൽ നടപടി പ്രതീക്ഷിക്കുന്നു.

**പരിപാടിയിലെ സുപ്രധാന മാറ്റങ്ങൾ.**

നിർദ്ദിഷ്ട അധിക ധനസഹായത്തിന് കീഴിലുള്ള സുപ്രധാന മാറ്റങ്ങൾ:

1. തീരദേശ അതിജീവനം ശക്തിപ്പെടുത്തുന്നതിന് പുതിയ പ്രവർത്തനം -

പ്രോഗ്രാം ഫോർ റിസൾട്ട്സ് പദ്ധതിയുടെ മേഖല രണ്ടിന് കീഴിൽ വരുന്ന നിർദ്ദിഷ്ട DLI 10 ലക്ഷ്യമിടുന്നത് കേരളതീരത്തെ തീരദേശ പരിപാലനവും അതിജീവനവും സുസ്ഥിരസംരക്ഷണവുമാണ്. തീരപ്രദേശത്തെ മണ്ണിടിച്ചിലിനുള്ള സാധ്യതയും പാരിസ്ഥിതിക അപകടങ്ങളും കുറയ്ക്കുന്നതിനും ഇതിലൂടെ ലക്ഷ്യമിടുന്നു. ഇതിനായി മൂന്ന് മാർഗങ്ങൾ അവലംബിക്കാം.

- (i) സുസ്ഥിര തീരദേശ പരിപാലനം നടപ്പാക്കുന്നതിന് ഭരണസംവിധാനങ്ങളുടെ ക്ഷമത വർദ്ധിപ്പിക്കുകയും ഏകോപനം മെച്ചപ്പെടുത്തുകയും ചെയ്യുക
- (ii) എക്കൽ നിക്ഷേപം കണക്കിലെടുത്തും നയങ്ങളും സാങ്കേതികപരിഹാരങ്ങളും അടിസ്ഥാനമാക്കിയും തീരപ്രദേശത്തിന് ദീർഘകാല തീരദേശ പരിപാലന പദ്ധതി തയ്യാറാക്കുക
- (iii) അടിയന്തര ശ്രദ്ധ ആവശ്യമായ, പമ്പ നദീതടത്തിനോട് ചേർന്നുള്ള തെരഞ്ഞെടുക്കപ്പെട്ട ജില്ലകളിൽ വിവിധ പരിഹാരനടപടികൾ നടപ്പാക്കാൻ പ്രാരംഭ നിക്ഷേപങ്ങൾ നടത്തുക

2. പമ്പ നദീതടത്തിലെ ജലവിഭവപരിപാലനം മെച്ചപ്പെടുത്തുക

അതിതീവ്ര പ്രളയ സാധ്യതയുള്ള മേഖലകളെ ലക്ഷ്യമിട്ടും, ഭാവിയിലുള്ള നഷ്ടം കുറയ്ക്കുന്നതിനും ലക്ഷ്യമിട്ടാണ് നിർദ്ദിഷ്ട DLI 7 ന് കീഴിൽ വരുന്ന പ്രവർത്തനങ്ങൾ നടപ്പാക്കുന്നത്. ജലവിഭവ വകുപ്പിനെ ശക്തിപ്പെടുത്താനും വകുപ്പിന് കീഴിലുള്ള സംയോജിത കമാൻഡ് കൺട്രോൾ കേന്ദ്രത്തിൽ വെള്ളപ്പൊക്ക ദുരന്തനിവാരണത്തിന് നൂതന സങ്കേതങ്ങൾ ഉപയോഗപ്പെടുത്താനും ലക്ഷ്യമിടുന്നു. സമീപകാലത്ത് വെള്ളപ്പൊക്കം മൂലമുണ്ടായ നാശനഷ്ടങ്ങൾ വിലയിരുത്തി, നിർണായക നിക്ഷേപങ്ങൾക്കുള്ള ആവശ്യകത പുനരവലോകനം ചെയ്യും. ഇതനുസരിച്ച്, വെള്ളപ്പൊക്കം മൂലം ഭാവിയിൽ ഉണ്ടാകുന്ന നാശനഷ്ടങ്ങൾ കുറയ്ക്കാൻ ലക്ഷ്യമിട്ടാകും, പാരിസ്ഥിതിക ഘടകങ്ങൾ കൂടി വിലയിരുത്തി, അധിക ധനസഹായത്തിന് കീഴിൽ വരുന്ന നിക്ഷേപങ്ങൾ നടത്തുക. ഇതിനായി താഴെപ്പറയുന്ന പ്രവർത്തനങ്ങൾ തെരഞ്ഞെടുക്കാവുന്നതാണ്

- (i) ആഴവും വീതിയും കൂട്ടി നദികളെ പൂർവസ്ഥിതിയിലാക്കുക
- (ii) നഷ്ടമായ കായൽത്തീരം വീണ്ടെടുക്കുക
- (iii) പ്രളയ സാധ്യത കൂടുതലായുള്ള പ്രദേശങ്ങളിൽ നിർണായകമായ പരിഹാരനടപടികൾ നടപ്പാക്കുക. ഘടനാപരവും ജലമർദ്ദം അടിസ്ഥാനമാക്കിയുമുള്ള വിലയിരുത്തലുകൾ ആധാരമാക്കിയാകും നിക്ഷേപങ്ങൾ നടത്തുക

3. കാലാവസ്ഥാ ബജറ്റ് പരിഷ്കരണത്തിന് പുതിയ പദ്ധതി

അതിജീവനം സാധ്യമാക്കാനുള്ള സർക്കാർ ഇടപെടലിൽ എല്ലാ വകുപ്പുകളുടെയും പങ്കാളിത്തം ഉറപ്പുവരുത്താനാണ് നിർദ്ദിഷ്ട DLI 11 ലക്ഷ്യമിടുന്നത്. ഇതിനായി സർക്കാരിന്റെ ഭരണനിർവഹണവും പൊതുസാമ്പത്തിക ചട്ടക്കൂടും ശക്തിപ്പെടുത്തും. ധനവകുപ്പിന്റെ നേതൃത്വത്തിൽ കാലാവസ്ഥാ ബജറ്റ് ടാഗിംഗ് നടപ്പാക്കും.

4. സ്വതന്ത്ര ഡേറ്റാ പ്രോത്സാഹിപ്പിക്കുന്നതിന് പദ്ധതി

കാലാവസ്ഥാവ്യതിയാനവും പ്രകൃതിദുരന്തങ്ങളും അതിജീവിക്കാൻ സ്വതന്ത്ര ഡേറ്റാ സംരംഭത്തിനുള്ള മാർഗരേഖ തയ്യാറാക്കുക

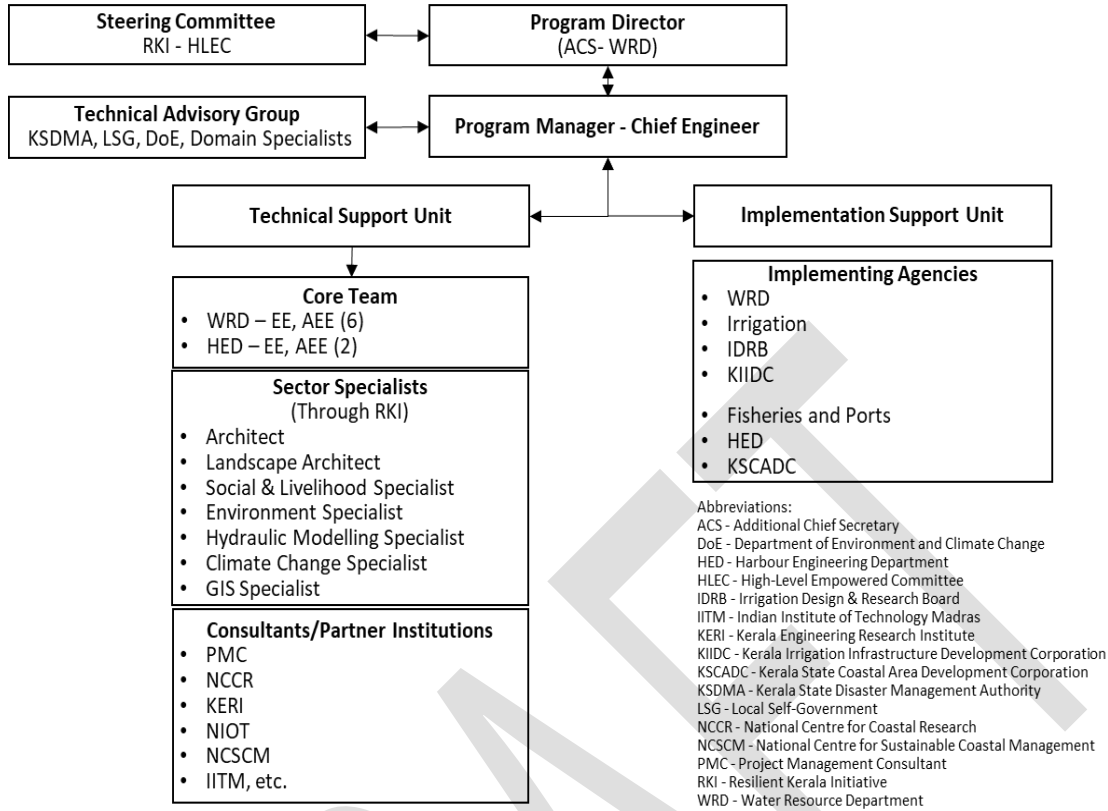
പട്ടിക: ധനവിതരണ സൂചിക ( Disbursement Linked Indicators)

ധനവിതരണ സൂചിക	ഫണ്ട് സ്വീകർത്താവ്	അതിജീവിത കേരള പദ്ധതി (ദശലക്ഷം അമേരിക്കൻ ഡോളർ)	അധിക ധനസഹായം (ദശലക്ഷം അമേരിക്കൻ ഡോളർ)
<b>RA 1: അതിജീവനത്തിനായി വ്യത്യസ്ത സംവിധാനങ്ങളെ ശക്തിപ്പെടുത്തുക</b>			
DLI 1: പകർച്ചവ്യാധികളും പ്രകൃതിദുരന്തങ്ങളും നേരിടാനുള്ള കേരള സർക്കാരിന്റെ സാമ്പത്തിക സുസ്ഥിരത വർദ്ധിപ്പിക്കുക	ധനവകുപ്പ്	24.38	0
DLI 2: ദുരന്തങ്ങളെ നേരിടാനുള്ള സാമൂഹ്യ സുരക്ഷാവലയം ഒരുക്കുന്നതിന് സർക്കാരിനെ പ്രാപ്തമാക്കുക	ധനവകുപ്പ്	25.00	0
DLI 3: ദുരന്തസാധ്യതയുള്ള പ്രദേശത്തെ ജനങ്ങളുടെയും സർക്കാരിന്റെയും സാമ്പത്തികസ്ഥിതിയും ഇൻഷുറൻസ് പരിരക്ഷയും മെച്ചപ്പെടുത്തുക	ധനവകുപ്പ്	35.00	0
DLI 4: മുനിസിപ്പാലിറ്റികളും കോർപ്പറേഷനുകളും അപകടസാധ്യത സംബന്ധിച്ച മാസ്റ്റർപ്ലാനും മുൻഗണനാ കർമ്മപദ്ധതിയും രൂപീകരിക്കുകയും അനുമതി നൽകുകയും ചെയ്യണം	തദ്ദേശ സ്വയംഭരണ വകുപ്പ്	30.00	0
DLI 5: തദ്ദേശസ്വയംഭരണ സ്ഥാപനങ്ങളിലെ ദുരന്തനിവാരണ പദ്ധതികളിൽ കാലാവസ്ഥാവ്യതിയാനത്തിലെ അപകടസാധ്യത ഉൾച്ചേർക്കുക	തദ്ദേശ സ്വയംഭരണ വകുപ്പ്	65.00	0
DLI 11: (അധികധനസഹായത്തിൽ കൂടുതലായി ചേർത്തത്) - കാലാവസ്ഥയുമായി ബന്ധപ്പെട്ട പത്ത് സുപ്രധാന മേഖലകൾക്കായി കേരള സർക്കാരിന്റെ വാർഷിക ബജറ്റിന്റെ ഭാഗമായി കാലാവസ്ഥാ ബജറ്റ് തയ്യാറാക്കുക	ധനവകുപ്പ്	0	10.00

RA 2 : നിർണായക സാമ്പത്തിക മേഖലകളിൽ അതിജീവനം ഉൾച്ചേർക്കുക			
DLI 6: മൃഗങ്ങളിൽനിന്ന് മനുഷ്യരിലേക്ക് രോഗങ്ങൾ പടരുന്നത് സമയോചിതമായി കണ്ടെത്താനും തടയാനുമുള്ള ശേഷി വർദ്ധിപ്പിക്കുക	ആരോഗ്യ, കുടുംബക്ഷേമ വകുപ്പ്	35.00	0
DLI 7: പമ്പാ നദീതടസംരക്ഷണത്തിന് സംയോജിത പദ്ധതി തയ്യാറാക്കി. പദ്ധതി നടത്തിപ്പ് ആരംഭിച്ചു	ജലവിഭവ വകുപ്പ്	35.00	50.00
DLI 8: നവീന, സംഘടിത ചന്തകൾ കർഷക സംഘടനകൾക്ക് കൂടുതൽ പ്രാപ്യമാകുന്നു	കൃഷി വകുപ്പ്	40.00	0
DLI 9: പമ്പാ നദീതടത്തിലെ അതിജീവന സേവന മാനദണ്ഡങ്ങൾക്ക് അനുസൃതമായി അടിസ്ഥാന റോഡ് ശൃംഖല പുനർനിർമ്മിക്കുക/നിലനിർത്തുക	പൊതുമരാമത്ത് വകുപ്പ്	80.00	0
DLI 10 അധികധനസഹായത്തിൽ പുതുതായി ചേർത്തത്) തീരപ്രദേശത്തിനാകെ പ്രയോജനപ്പെടുന്ന ദീർഘകാല തീരദേശ പരിപാലന പദ്ധതി രൂപീകരിക്കുക. നിർണായക പ്രദേശങ്ങളിൽ തീരദേശ മണ്ണിടിച്ചിൽ തടയാൻ ഫണ്ട് അനുവദിക്കുക. ആകെ:	ജലവിഭവ വകുപ്പ് , തുറമുഖ എൻജിനീയറിംഗ് വകുപ്പ്, പരിസ്ഥിതി, കാലാവസ്ഥാവ്യതിയാന ഡയറക്ടറേറ്റ്, മറ്റ് പ്രസക്ത സംഘടനകൾ	ബാധകമല്ല  370*	90.00  150

**സ്ഥാപനപരമായ/നടത്തിപ്പിനായുള്ള ക്രമീകരണം**

‘വൃഷ്ടി പ്രദേശം മുതൽ തീരപ്രദേശം വരെ’ എന്ന സമഗ്രമായ കാഴ്ചപ്പാട് മുൻനിർത്തി, ജലസംബന്ധിയായ ദുരന്തങ്ങളിൽനിന്നുള്ള അതിജീവനത്തിനായി പുതിയ പ്രവർത്തനങ്ങൾ ആസൂത്രണം ചെയ്യുമ്പോൾ, കൂടുതൽ സർക്കാർ വകുപ്പുകളെയും സംഘടനകളെയും കൂടി ഉൾപ്പെടുത്തേണ്ടതുണ്ട്. സർക്കാരിന്റെ ജലവിഭവ വകുപ്പിന് പുറമെ, മൽസ്യബന്ധന വകുപ്പിന് കീഴിലുള്ള തുറമുഖ എൻജിനീയറിംഗ് വകുപ്പ് (HED), കേരള സംസ്ഥാന തീര പ്രദേശ വികസന കോർപ്പറേഷൻ (KSCADC), കേരള ഇറിഗേഷൻ ഇൻഫ്രാസ്ട്രക്ചർ ഡെവലപ്മെന്റ് കോർപ്പറേഷൻ (KIIDCO), ഇറിഗേഷൻ ഡിസൈൻ ആൻഡ് റിസർച്ച് ബോർഡ് (IDRB) തുടങ്ങിയ സർക്കാർ ഏജൻസികളെ കൂടി നടത്തിപ്പിന്റെ ചുമതലയിലേക്ക് കൊണ്ടുവരണം. അധിക ധനസഹായ വിതരണത്തിനായി (AF PforR) ഈ വകുപ്പുകൾ/ഏജൻസികൾ/സംഘടനകൾ എന്നിവരെ കൂടി കൂടെ കൂട്ടുമ്പോൾ സമഗ്രമായ തീരദേശ അതിജീവനത്തിനുള്ള ശേഷി വർദ്ധിപ്പിക്കാൻ സഹായകമാകും. ഇതിന് വേണ്ട സ്ഥാപനപരമായ ക്രമീകരണങ്ങൾ താഴെ കൊടുത്തിരിക്കുന്ന ചിത്രത്തിൽ വ്യക്തമാക്കുന്നു.



**പാരിസ്ഥിതിക, സാമൂഹിക സംവിധാന വിലയിരുത്തൽ - സാധ്യതകളും പ്രവർത്തനസമ്പ്രദായവും**

പാരിസ്ഥിതിക, സാമൂഹിക സംവിധാന വിലയിരുത്തൽ അനുബന്ധം തയ്യാറാക്കിയത് ലോക ബാങ്കിൽനിന്നുള്ള പാരിസ്ഥിതിക, സാമൂഹിക വിദഗ്ദ്ധരുടെ ഒരു സംഘമാണ്. അധിക ധനസഹായവുമായി ബന്ധപ്പെട്ട് ചുവടെ കൊടുത്തിരിക്കുന്ന കാര്യങ്ങളെ കുറിച്ചാണ് ഈ സംഘം പരിശോധിച്ചത്.

- ഉണ്ടാകാൻ സാധ്യതയുള്ള പാരിസ്ഥിതിക, സാമൂഹിക ഫലങ്ങൾ (പ്രത്യക്ഷ, പരോക്ഷ, പ്രേരക, സഞ്ചിത ഫലങ്ങൾ ഉൾപ്പെടെ)
- ഇത്തരം ഫലങ്ങൾ കൈകാര്യം ചെയ്യുന്നതിൽ കടക്കാരനുള്ള ക്ഷമത - (നിയമ ചട്ടക്കൂട്, നിയന്ത്രണ സംവിധാനം, സംഘടനാപരമായ കാര്യക്ഷമത, പ്രകടനം)
- കടക്കാരന്റെ സംവിധാനങ്ങളെ - നിയമങ്ങൾ, നിയന്ത്രണങ്ങൾ, നടപടിക്രമങ്ങൾ, മാനദണ്ഡങ്ങൾ - എന്നിവയെ അടിസ്ഥാനതത്വങ്ങളും സുപ്രധാന ആസൂത്രണഘടകങ്ങളുമായി താരതമ്യം ചെയ്യുകയും പരിപാടിയുടെ മികവിനെ ബാധിക്കുന്ന തരത്തിലുള്ള കാര്യമായ അന്തരം ഉണ്ടോയെന്ന് പരിശോധിക്കുക
- പ്രസ്തുത കർമ്മപരിപാടി അതിന്റെ പാരിസ്ഥിതിക, സാമൂഹിക ലക്ഷ്യങ്ങൾ കൈവരിക്കാനുള്ള സാധ്യത.
- അധികധനസഹായം കൈകാര്യം ചെയ്യുന്നതിനുള്ള നയപരമായ പ്രശ്നങ്ങളും കൃത്യനിർവഹണത്തിലെ പ്രത്യേകമായ ഘടകങ്ങളും നിയന്ത്രിക്കാനുള്ള ക്ഷമത ഉറപ്പാക്കാൻ നടപടികൾ ശുപാർശ ചെയ്യുക. ഉദാഹരണത്തിന് ജീവനക്കാർക്ക്

പരിശീലനം നൽകുക, ആന്തരിക കൃത്യനിർവഹണത്തിന് മാർഗനിർദ്ദേശങ്ങൾ രൂപീകരിക്കുകയും സ്വീകരിക്കുകയും ചെയ്തും പരിപാടികൾ ആവിഷ്കരിച്ചും സ്ഥാപനപരമായ ശേഷി ഉറപ്പാക്കുക. ഇതിനായി പരിപാടിക്കുള്ള കർമ്മപദ്ധതി തയ്യാറാക്കുക

ഉചിതമായ നയങ്ങൾ, നിയമങ്ങൾ, ചട്ടങ്ങൾ, സർക്കാർ ഉത്തരവുകൾ, അറിയിപ്പുകൾ, വിജ്ഞാപനങ്ങൾ, മാർഗനിർദ്ദേശങ്ങൾ എന്നിവയും സ്ഥാപനങ്ങളുടെയോ പദ്ധതികളുടെയോ പ്രവർത്തനം വിലയിരുത്തുന്ന വെബ് സൈറ്റുകൾ, ആന്തരിക വിലയിരുത്തൽ റിപ്പോർട്ടുകൾ, പഠനങ്ങൾ എന്നിവയുമടക്കമുള്ള വിശാലമായ ഗ്രന്ഥശേഖരം പരിശോധിച്ച ശേഷമാണ് പാരിസ്ഥിതിക, സാമൂഹിക സംവിധാന വിലയിരുത്തൽ അനുബന്ധം തയ്യാറാക്കിയത്. പരിപാടിയിലെ പ്രവർത്തനങ്ങളുമായി ബന്ധപ്പെട്ട നിലവിലെ നയം, കൃത്യനിർവഹണത്തിന്റെ നടപടിക്രമങ്ങൾ, സ്ഥാപനപരമായ ക്ഷമത, പദ്ധതി പൂർത്തീകരണത്തിലെ കാര്യക്ഷമത എന്നീ കാര്യങ്ങൾ മനസ്സിലാക്കുന്നതിലാണ് വിലയിരുത്തൽ പഠനം കേന്ദ്രീകരിക്കുന്നത്. അതിൽ കടം വാങ്ങുന്ന സർക്കാർ പൗരൻമാരുമായി ഏത് രീതിയിലുള്ള ബന്ധമാണ് സൂക്ഷിക്കുന്നതെന്നും, പ്രത്യേകിച്ച് സമൂഹത്തിലെ ഏറ്റവും തഴയപ്പെട്ടതും പാർശ്വവൽക്കരിക്കപ്പെട്ടതുമായ ജനവിഭാഗങ്ങളെ എങ്ങനെ പരിഗണിക്കുന്നുവെന്നതും പരാതിപരിഹാരനടപടികൾക്ക് എത്രമാത്രം സംവിധാനങ്ങൾ ഉണ്ട് എന്നതും പരിശോധിക്കുന്നു. ലഭ്യമായ വിവരങ്ങൾ അടിസ്ഥാനമാക്കിയുള്ള വിദൂര പഠനത്തിനൊപ്പം, പദ്ധതിയിൽ പങ്കാളികളാകുന്നവരുമായും സമൂഹത്തിലെ വിവിധ വിഭാഗങ്ങളുമായും വ്യക്തിപരമായ അഭിമുഖങ്ങളും ചർച്ചകളും സംഘടിപ്പിക്കുകയും ചെയ്യുന്നു.

കോവിഡ് - 19 മഹാമാരിയുടെ പശ്ചാത്തലത്തിൽ, സമൂഹത്തിലെ വിവിധ വിഭാഗങ്ങളുമായുള്ള ചർച്ചയുടെ ഭൂരിഭാഗവും ലോകബാങ്ക് ചുമതലപ്പെടുത്തിയ സംസ്ഥാനത്തെ സ്വയംഭരണ സ്ഥാപനമായ കേരള ഇൻസ്റ്റിറ്റ്യൂട്ട് ഓഫ് ലോക്കൽ അഡ്മിനിസ്ട്രേഷൻ അഥവാ കിലയുടെ റിസോഴ്സ് പേഴ്സൺസാണ് നടത്തുന്നത്. അഞ്ച് തീരദേശ ജില്ലകളിലും (ആലപ്പുഴ, കാസർകോട്, കോഴിക്കോട്, മലപ്പുറം, തൃശ്ശൂർ), രണ്ട് നദീതീര പ്രദേശങ്ങളിലും (മീനച്ചിൽ, മണിമല) ഏകദേശം 42 ഫോക്കസ് ഗ്രൂപ്പ് ചർച്ചകളും, 21 പ്രധാന വിവരാന്വേഷണ അഭിമുഖങ്ങളും നടത്തിയിട്ടുണ്ട്. വെർച്വൽ ഫോർമാറ്റിൽ ഓൺലൈനായിട്ടാണ് ലോകബാങ്ക് സംഘം തൽപരകക്ഷികളായ സ്ഥാപനങ്ങളുമായുള്ള ചർച്ച സംഘടിപ്പിച്ചത്. പദ്ധതിയിൽ പങ്കാളിത്തമുള്ള വിഭാഗങ്ങളുമായി പാരിസ്ഥിതിക, സാമൂഹിക ഘടകങ്ങൾ സംബന്ധിച്ച് ഏതാണ്ട് പത്ത് വിർച്വൽ യോഗങ്ങൾ സംഘടിപ്പിച്ചു.

## നിയമചട്ടക്കൂടിന്റെ വിലയിരുത്തൽ

### പാരിസ്ഥിതിക

അധികധനസഹായവുമായി ബന്ധപ്പെട്ട ദേശീയ, സംസ്ഥാന ചട്ടക്കൂട് വളരെ മികച്ച രീതിയിൽ തയ്യാറാക്കപ്പെടുകയും അംഗീകരിക്കുകയും ചെയ്തിട്ടുണ്ട്. പരിസ്ഥിതി സംരക്ഷണനിയമം 1986, തീരദേശപരിപാലനമേഖലാ വിജ്ഞാപനം 2011, 2019, തണ്ണീർത്തട സംരക്ഷണ, പരിപാലന ചട്ടങ്ങൾ 2017, വായുമലിനീകരണം (നിയന്ത്രണവും



(പ്രതിരോധവും). നിയമം 1981, ജലമലിനീകരണം (നിയന്ത്രണവും പ്രതിരോധവും). നിയമം 1974, ശബ്ദമലിനീകരണം (ക്രമീകരണവും നിയന്ത്രണവും) ചട്ടം 2000, കെട്ടിട നിർമ്മാണ, മാലിന്യ സംസ്കരണനിയമം 2016, (ഖരമാലിന്യസംസ്കരണം സംബന്ധിച്ച 2018ലെ കേരള സംസ്ഥാന നയം, കേരള ഖരമാലിന്യസംസ്കരണ മാർഗനിർദ്ദേശങ്ങൾ 2017, കേരള നഗരസഭാ നിയമം 1994, കേരള പഞ്ചായത്തീരാജ് നിയമം 1994 തുടങ്ങിയ സംസ്ഥാന നിയമങ്ങളിലെ വിവിധ പരാമർശങ്ങൾ), പ്ലാസ്റ്റിക് മാലിന്യസംസ്കരണ നിയമം 2016, ദേശീയ വനനിയമങ്ങൾ (ഇന്ത്യൻ വനനിയമം 1927, വനസംരക്ഷണനിയമം 1980, വനാവകാശ നിയമം 2006), ഇതുമായി ബന്ധപ്പെട്ട സംസ്ഥാന നിയമങ്ങൾ (കേരള വൃക്ഷസംരക്ഷണനിയമം 1986), വന്യജീവി സംരക്ഷണനിയമം 1972, 1958ലെ പ്രാചീന സ്മാരകങ്ങളും പുരാവസ്തുപ്രധാനമായ പ്രദേശങ്ങളും ശേഷിപ്പുകളും നിയമവും അനുബന്ധചട്ടങ്ങളും, കെട്ടിടനിർമ്മാണ തൊഴിലാളി (തൊഴിൽനിയന്ത്രണവും സേവനവ്യവസ്ഥകളും) നിയമം 1996, കേരള ചട്ടങ്ങൾ 1998 ഉൾപ്പെടെയുള്ള നിയമങ്ങളാണ് ദേശീയതലത്തിലും സംസ്ഥാനതലത്തിലും ഇക്കാര്യത്തിൽ ബാധകമാകുന്നത്.

അധികധനസഹായത്തിന് കീഴിൽ തീരസംരക്ഷണത്തിനായി നടത്തേണ്ടുന്ന ധനനികേഷപത്തിന്റെ കാര്യത്തിൽ, കേന്ദ്ര പരിസ്ഥിതി, വനം, കാലാവസ്ഥാ വ്യതിയാന വകുപ്പിനാണ് നിയന്ത്രണചുമതല. ദേശീയതലത്തിൽ, തീരദേശ പരിപാലന മേഖലയും പാരിസ്ഥിതിക ആഘാത വിലയിരുത്തലുമായി ബന്ധപ്പെട്ട അനുമതികൾ നൽകേണ്ടത് കേന്ദ്ര പരിസ്ഥിതി, വനം, കാലാവസ്ഥാ വ്യതിയാന വകുപ്പാണ്. കേരള തീരദേശ പരിപാലന അതോറിറ്റി (KCZMA), സംസ്ഥാന പാരിസ്ഥിതിക ആഘാത വിലയിരുത്തൽ അതോറിറ്റി (SEIAA), കേരള സംസ്ഥാന തണ്ണീർത്തട അതോറിറ്റി (SWAK), കേരള സംസ്ഥാന മലിനീകരണ നിയന്ത്രണ ബോർഡ് (KSPCB), സംസ്ഥാന വനം വകുപ്പ് തുടങ്ങിയവയാണ് സംസ്ഥാനതലത്തിലുള്ള പ്രധാനപ്പെട്ട കാര്യനിർവ്വഹണ സമിതികൾ. ഈ സ്ഥാപനങ്ങളെല്ലാം തന്നെ സുസ്ഥാപിതവും നന്നായി പ്രവർത്തിക്കുന്നവയുമാണ്. എന്നാൽ, അനുമതിക്കായുള്ള വ്യവസ്ഥകളിൻമേലുള്ള നടപടിക്രമങ്ങൾ പിന്തുടരുന്നില്ലെന്നോ വിലയിരുത്താനുള്ള ക്ഷമത ഈ സ്ഥാപനങ്ങൾക്ക് ഇല്ല. അനുമതികൾക്കുള്ള വ്യവസ്ഥകൾ പാലിക്കുന്നുണ്ടെന്നും അനുമതികൾ സമയബന്ധിതമായി നേടിയെടുക്കുന്നുണ്ടെന്നും ഉറപ്പ് വരുത്താനായി കേരള പുനർനിർമ്മാണ പദ്ധതിയുടെ സെക്രട്ടേറിയറ്റിൽ ഒരു മേൽനോട്ട സംവിധാനത്തിന്റെ ആവശ്യമുണ്ടെന്ന് ഈ വിലയിരുത്തലിലൂടെ വ്യക്തമായി. അതുമാത്രമല്ല, അധികധനസഹായത്തിന് കീഴിൽ വരുന്ന മരാമത്തുപണികൾക്ക് നാമമാത്രമായ പാരിസ്ഥിതിക ആഘാതമേ ഉള്ളൂ. അതിന് മുൻകൂട്ടിയുള്ള അനുമതി വേണ്ടതില്ല. മരാമത്ത് പണികൾ ആരംഭിക്കുന്നതിന് മുമ്പ് നടപടിക്രമങ്ങളുടെ ഭാഗമായി അനുമതി വാങ്ങിവെക്കണമെന്നേ ഉള്ളൂ. ഇതെല്ലാം നിർമ്മാണപ്രവൃത്തികൾ ഏറ്റെടുക്കുന്ന കരാറുകാരുടെ ഉത്തരവാദിത്തത്തിൽ പെടുന്നതാണ്. അതാത് വകുപ്പുകളും സ്ഥാപനങ്ങളും ഇതിന്റെ മേൽനോട്ടം വഹിക്കേണ്ടതാണ്. നിർവ്വഹണസമയത്ത് പ്രത്യേക സാഹചര്യങ്ങൾ ഉടലെടുക്കുകയാണെങ്കിൽ ഉദാഹരണത്തിന്, ദേശീയ ഹരിത ട്രൈബ്യൂണൽ ഉത്തരവുകൾ പുറപ്പെടുവിക്കുന്നുവെങ്കിൽ, അനുബന്ധമായി നടപടിക്രമങ്ങൾ ആവശ്യമായി വരും. വിവിധ നിയമനിർമ്മാണങ്ങളുമായി ബന്ധപ്പെട്ട പാരിസ്ഥിതിക മാനദണ്ഡങ്ങൾ പാലിക്കേണ്ടതായി വരും. നിയമപരമായ ഈ ആവശ്യങ്ങൾ നിറവേറ്റാൻ പര്യാപ്തമായ സംവിധാനങ്ങൾ വിവിധ നിർവ്വഹണസമിതികൾക്കും വകുപ്പുകൾക്കും കരാറുകാർക്കും ഉണ്ട്.

ഇത് കൂടാതെ, ലോക ബാങ്കിന്റെ നിബന്ധനകൾ പോലെ, പാരിസ്ഥിതിക ആഘാത വിലയിരുത്തലിന്റെ നിബന്ധനകളിൽ തൽപരകക്ഷികളുമായോ സമൂഹത്തിലെ വിവിധ വിഭാഗങ്ങളുമായോ ചർച്ച നടത്തുകയോ അതിന്റെ വിവരങ്ങൾ പ്രസിദ്ധീകരിക്കുകയോ ചെയ്യണമെന്ന് ഉറപ്പിപ്പറയുന്നില്ല. അതിനാൽ, ഈ വിടവ് നികത്താൻ, പദ്ധതി നിർവഹണത്തിന് ശേഷം കേരള പുനർനിർമ്മാണ പദ്ധതി സെക്രട്ടേറിയറ്റ് തയ്യാറാക്കുന്ന വ്യവസ്ഥകൾ പ്രകാരം, ചർച്ചകളും അതിന്റെ വിവരപ്രസിദ്ധീകരണവും ഉൾപ്പെടെ പാരിസ്ഥിതിക ആഘാത വിലയിരുത്തൽ സംഘടിപ്പിക്കേണ്ടതാണ്. കൂടാതെ, അനുമതിക്ക് വേണ്ടിയുള്ള വ്യവസ്ഥകൾ കൃത്യമായി പാലിക്കുന്നുണ്ടെന്ന് ഉറപ്പുവരുത്താൻ, കേരള പുനർനിർമ്മാണ പദ്ധതി സെക്രട്ടേറിയറ്റ് നിശ്ചിത ഇടവേളകളിൽ മേൽനോട്ടം നടത്തണം. നിർദ്ദിഷ്ട അനുമതിക്ക് നിരക്കുന്ന വിധത്തിൽ തന്നെയാണ് കാര്യനിർവഹണം നടക്കുന്നതെന്ന് ഉറപ്പുവരുത്താൻ ഇത്തരത്തിൽ മേൽനോട്ടം ആവശ്യമാണ്.

*സാമൂഹികം*

ദേശീയ, സംസ്ഥാന തല നിയമങ്ങളും നിയമങ്ങളുമായി ബന്ധപ്പെട്ട നയങ്ങളും വിലയിരുത്തിയിട്ടുണ്ട്. വിവിധ മേഖലകളിൽ പദ്ധതികൾ നടപ്പാക്കുമ്പോൾ, അധികധനസഹായത്തിന് കീഴിൽ വരുന്ന നിർദ്ദിഷ്ട ഫണ്ട് വിനിയോഗം സ്വാധീനം ചെലുത്തുന്ന സമൂഹവിഭാഗങ്ങളുടെ താൽപര്യം സംരക്ഷിക്കുന്നതിന് പര്യാപ്തമാണ് എന്ന് വ്യക്തമാവുകയും ചെയ്തിട്ടുണ്ട്. പ്രത്യേകിച്ച്, സ്ത്രീകൾ, സാമൂഹ്യമായും സാമ്പത്തികമായും ദുർബലമായ വിഭാഗങ്ങൾ, പട്ടികജാതി, പട്ടികവർഗ വിഭാഗങ്ങൾ എന്നിവരുടെ താൽപര്യങ്ങൾ സംരക്ഷിക്കപ്പെടുന്നുണ്ട് എന്ന് ഉറപ്പാക്കുന്നുണ്ട്. പ്രത്യേകമായി എടുത്തുപറയേണ്ടത്, ഭൂമി ഏറ്റെടുക്കൽ, തദ്ദേശ സ്വയംഭരണം, തൊഴിൽ, ലിംഗം, പരാതിപരിഹാരം, പൗരൻമാരുടെ ആവശ്യങ്ങൾ പരിഗണിക്കൽ എന്നീ കാര്യങ്ങളുമായി ബന്ധപ്പെട്ട നിയമങ്ങളും നയങ്ങളും, ബാധിക്കപ്പെടുന്ന വിഭാഗങ്ങൾക്ക് അനുകൂലവും ശാക്തീകരിക്കപ്പെടുന്നതുമായ അന്തരീക്ഷം ഒരുക്കിനൽകുന്നുണ്ട് എന്ന് ഉറപ്പാക്കുന്നുണ്ട്. തീരദേശസംരക്ഷണം, വെള്ളപ്പൊക്ക ദുരിതാശ്വാസം, തീരദേശപരിപാലനം എന്നിവയിലെല്ലാം കൂടുതൽ പണം മുടക്കാൻ ആലോചനയുണ്ട്. ഈ സാഹചര്യത്തിൽ തീരദേശമേഖലാ വിജ്ഞാപനം 2011, 2019 അടക്കമുള്ള പ്രസക്തമായ നിയമങ്ങളും നയങ്ങളും വീണ്ടും അവലോകനത്തിന് വിധേയമാക്കി. പരമ്പരാഗത തീരദേശ സമൂഹവിഭാഗങ്ങൾ, അവരുടെ വീടുകൾ, ഭൂമി, മൽസ്യത്തൊഴിലാളികളുടെ ഉപജീവനമാർഗ്ഗം എന്നിവയെല്ലാം എത്തരത്തിൽ ബാധിക്കപ്പെടും എന്ന കാര്യത്തിൽ വ്യക്തമായ ബോധ്യം ഉണ്ടാക്കാനാണിത്. എന്നാൽ, ശക്തമായ നിയമ, നയ ചട്ടക്കൂട് ഉണ്ടെങ്കിൽ പോലും, സാമൂഹിക ആഘാതങ്ങളെ നേരിടാൻ പര്യാപ്തമായ സാമൂഹിക ആഘാത വിലയിരുത്തൽ, നിർവഹണം, മേൽനോട്ടം എന്നിവയ്ക്ക് നൽകുന്ന പ്രാധാന്യം അപര്യാപ്തമാണ്. അതിനാൽ, സാമൂഹിക ആഘാതങ്ങളെ ലഘൂകരിക്കുന്നതിനായി നിർവഹണവകുപ്പുകളുടെ ശേഷി വർദ്ധിപ്പിച്ചുകൊണ്ട് ഇത്തരം ചട്ടക്കൂടുകളെ കൂടുതൽ ശക്തിപ്പെടുത്തുന്നതാണ്. ഇതിനായി, നിർമ്മാണപ്രവൃത്തികൾ വിഭാവനം ചെയ്തിട്ടുള്ള സ്ഥലങ്ങളിൽ സാമൂഹിക ആഘാത പരിശോധന നടത്തുന്നത് ഉൾപ്പെടെയുള്ള സ്ഥാപനപരമായ സംവിധാനങ്ങൾ രൂപപ്പെടുത്തുന്നതിന് പിന്തുണ നൽകും. ഈ രീതിയിൽ, ഓരോ പദ്ധതിക്കും ഉതകുന്ന സാമൂഹിക ആഘാത ലഘൂകരണ നടപടികൾ സ്വീകരിക്കും. പി ഫോർ ആർ പരിപാടിയുടെ പാരിസ്ഥിതിക, സാമൂഹിക സംവിധാന വിലയിരുത്തലിന്റെ ഭാഗമായി എല്ലാ പ്രസക്ത നിയമങ്ങളുടെയും നയങ്ങളുടെയും സമഗ്രമായ വിലയിരുത്തൽ

നടത്തിയിരുന്നു. അധികധനസഹായ ഫണ്ടിന്റെ കാര്യത്തിൽ പ്രസക്തമായ എല്ലാ നിയമങ്ങളും നയങ്ങളും ഇവിടെ ഉറപ്പാക്കിയിട്ടുണ്ട്.

കൂടാതെ, സമൂഹത്തിലെ നിരാലംബരായ ജനവിഭാഗങ്ങൾക്കായി കേരള സർക്കാർ നടപ്പാക്കുന്ന ഭവനനിർമ്മാണപദ്ധതിയായ ലൈഫ് പദ്ധതിക്ക് എടുത്തുപറയേണ്ട പ്രാധാന്യമുണ്ട്. കാരണം, പുറമ്പോക്കിലും തീരദേശങ്ങളിലും കഴിയുന്ന ആളുകൾ ഈ പദ്ധതിയുടെ പ്രധാന ഗുണഭോക്താക്കളിൽ ഉൾപ്പെടുന്നു. സെപ്റ്റംബർ 2021 വരെയുള്ള കണക്ക് പ്രകാരം, വീടില്ലാത്ത 7832 ആളുകൾ, പട്ടികജാതി, പട്ടികവർഗ വിഭാഗങ്ങളിലെ 3964 ഗുണഭോക്താക്കൾ, മൽസ്യത്തൊഴിലാളി വിഭാഗത്തിൽനിന്ന് 271 വീടില്ലാത്ത ആളുകൾ എന്നിവരുൾപ്പെടെ 12,067 ആളുകൾക്ക് ലൈഫ് പദ്ധതിപ്രകാരം വീട് നിർമ്മിച്ചുനൽകി. മൽസ്യത്തൊഴിലാളി സമൂഹത്തിൽ നിന്ന് കൂടുതൽ ആളുകൾക്ക് വീട് നിർമ്മിച്ചുനൽകാൻ കേരള സർക്കാർ ലക്ഷ്യമിടുന്നുണ്ടെങ്കിലും, ഉപജീവനത്തിനായി കടലിനടുത്ത് താമസിക്കാൻ താൽപര്യപ്പെടുന്നതിനാൽ, മൽസ്യത്തൊഴിലാളിസമൂഹം ലൈഫ് പദ്ധതിയിൽ വീട് നേടിയെടുക്കുന്നതിന് പ്രാമുഖ്യം നൽകുന്നില്ല. ലോകബാങ്ക് നൽകുന്ന അധികധനസഹായത്തിൽ നിന്ന് വിഭിന്നമാണ് ലൈഫ് പദ്ധതിയെന്ന് ജനങ്ങൾക്ക് മുന്നിൽ വ്യക്തമാക്കേണ്ടതാണെന്ന് പാരിസ്ഥിതിക, സാമൂഹിക സംവിധാന വിലയിരുത്തലിൽ ചൂണ്ടിക്കാണിക്കുന്നുണ്ട്. ലോകബാങ്കിന്റെ പദ്ധതികൾക്ക് കീഴിൽ ലഭ്യമാക്കുന്ന ഫണ്ടുമായി ലൈഫ് പദ്ധതിക്ക് ബന്ധമില്ല എന്ന കാര്യത്തിൽ വ്യക്തവും സുതാര്യവുമായ വിവരം ലഭ്യമായിരിക്കണം എന്നും നിഷ്കർഷിക്കുന്നുണ്ട്.

### നഷ്ടസാധ്യതയുടെയും ഗുണങ്ങളുടെയും അവലോകനം

#### പാരിസ്ഥിതികം

അധികധനസഹായത്തിനുള്ള വിവിധ പ്രവർത്തനങ്ങളിൽ, തീരദേശ പരിപാലനം, തീരദേശ മണ്ണൊലിപ്പ് തടയൽ, ദുരന്തനിവാരണവുമായി പ്രവർത്തനങ്ങൾ എന്നിവയ്ക്ക് പാരിസ്ഥിതിക സാംഗത്യമുണ്ട്. നഷ്ടസാധ്യതയുടെയും ഗുണങ്ങളുടെയും അവലോകനത്തിന്റെ സംഗ്രഹം ചുവടെ നൽകുന്നപ്രകാരമാണ്.

- ദീർഘകാല തീരദേശപരിപാലന കർമ്മപദ്ധതി രൂപീകരിക്കുക - കേരളതീരവുമായി ബന്ധപ്പെട്ട് വ്യക്തമായ ബോധ്യങ്ങളുടെ അടിസ്ഥാനത്തിൽ തീരുമാനങ്ങളെടുക്കാൻ ഇത് സഹായകരമാകും. മികച്ച പാരിസ്ഥിതിക ഗുണങ്ങൾ ഉറപ്പാക്കാനും ഇത് സഹായിക്കും.
- തെരഞ്ഞെടുക്കപ്പെട്ട, അപകടസാധ്യതയുള്ള സ്ഥലങ്ങളിലും അതീവദുർബല പ്രദേശങ്ങളിലും പ്രാരംഭ നിക്ഷേപം നടത്തുക - business-as-usual scenario ജനങ്ങളുടെ ജീവനും സ്വത്തിനും ഉപജീവനമാർഗത്തിനും ഭീഷണി നേരിടുന്നയിടങ്ങളിലാണ് ഫണ്ട് നൽകുക. പ്രാവർത്തികമായാൽ, തീരദേശവാസികളുടെ പരിസ്ഥിതിക്ക് വലിയ ഗുണം ചെയ്യുന്ന നിക്ഷേപങ്ങളാണ് ഇവ, ഉദാഹരണത്തിന് കടലാക്രമണം തടയാൻ സാധിക്കും. നിർമ്മാണഘട്ടത്തിൽ, വായുമലിനീകരണം, ശബ്ദമലിനീകരണം, തൊഴിലാളികളുടെയും മൽസ്യത്തൊഴിലാളിസമൂഹത്തിന്റെയും സുരക്ഷ സംബന്ധിച്ച ആശങ്ക തുടങ്ങിയ താൽക്കാലികമായ പ്രശ്നങ്ങൾ ഉണ്ടാകാം. പ്രാവർത്തികമാകുന്ന ഘട്ടത്തിൽ, സാങ്കേതികവശങ്ങൾ കൃത്യമല്ല എങ്കിൽ, പരിസ്ഥിതിക്ക് കോട്ടം വരുന്ന സാഹചര്യം ഉണ്ടാകാം. സാങ്കേതിക പരിഹാരനടപടികളുടെ കാര്യത്തിൽ - നിർമ്മാണത്തിനും മുൻപും, നിർമ്മാണഘട്ടത്തിലും അതിന് ശേഷവും അതീവ ശ്രദ്ധ ആവശ്യമാണ്.

- നദിയുടെ നിർണായക അടിസ്ഥാനസൗകര്യവുമായി ബന്ധപ്പെട്ട് ദുരന്തനിവാരണ പ്രവർത്തനങ്ങൾ - മണ്ണിടിച്ചിൽ മൂലം അടിയുന്ന കല്ലും മണ്ണും പാറകളും പാറക്കഷണങ്ങളും നീക്കുക നദീതീര പുനസ്ഥാപനം തുടങ്ങിയ പ്രവർത്തനങ്ങൾക്ക് നിർമ്മാണസംബന്ധിയായ പാരിസ്ഥിതിക ആഘാതങ്ങൾ ഉണ്ടാകും. ബഹുഭൂരിഭാഗവും നദീപ്പുറപ്പിൽ ചെയ്യുന്ന ഈ പ്രവർത്തനങ്ങൾ ജലവിഭവ വകുപ്പിന്റെ പരിധിയിൽ വരുന്നു. ഇതിന്റെ പാരിസ്ഥിതിക ആഘാതം ജനങ്ങൾക്കുമേൽ കാര്യമായി അനുഭവപ്പെടുന്നില്ല. അതേസമയം, തൊഴിലാളികളുടെ ആരോഗ്യവും സുരക്ഷയും അടങ്ങുന്ന കാര്യങ്ങൾ ഉറപ്പാക്കാനും അതുവഴി പാരിസ്ഥിതിക അപകടസാധ്യത കുറയ്ക്കാനും കരാർ രേഖകളിൽ വ്യവസ്ഥകൾ ഉൾപ്പെടുത്തേണ്ടതാണ്.

**സാമൂഹികം**

തീരദേശപരിപാലനം, തീരദേശ മണ്ണൊലിപ്പ് തടയൽ, ദുരന്തനിവാരണ പ്രവർത്തനങ്ങൾ തുടങ്ങി അധികധനസഹായവുമായി ബന്ധപ്പെട്ട് നിർദ്ദേശിച്ചിട്ടുള്ള ചില നിക്ഷേപമേഖലകൾ , മൽസ്യത്തൊഴിലാളി സമൂഹത്തിന് മേൽ നേരിട്ട് സ്വാധീനം ചെലുത്തുന്നതാണ്. സാമൂഹികമായുള്ള നഷ്ടസാധ്യതകൾ സമഗ്രമായി കണ്ടെത്തുന്നത് മൂലം പ്രാരംഭ ദശയിൽ തന്നെ പ്രശ്നങ്ങൾ മനസ്സിലാക്കാനും സമയോചിതമായി ഇടപെട്ട് ലഘൂകരിക്കാനും കഴിയും. സാമൂഹിക നഷ്ടസാധ്യതകൾ കുറയ്ക്കുന്നതിനായി പദ്ധതിനിർവഹണ ചുമതലയുള്ള വകുപ്പുകളുടെ കാര്യക്ഷമത വർദ്ധിപ്പിക്കാൻ സാധിക്കുമെന്ന് പാരിസ്ഥിതിക, സാമൂഹിക സംവിധാന വിലയിരുത്തലിൽ കണ്ടെത്തിയിട്ടുണ്ട്. എന്നാൽ, തിരിച്ചറിഞ്ഞിട്ടുള്ള എല്ലാ സാമൂഹിക നഷ്ടസാധ്യതകളും കുറയ്ക്കുകയും കൈകാര്യം ചെയ്യുകയും ഒഴിവാക്കുകയും ചെയ്യുന്നതിന് കൂടുതൽ കർശനമായ നടപടികൾ ആവശ്യമാണെന്ന് ബോധ്യപ്പെട്ടിരിക്കുന്നു. ഹാനി വരുത്തുന്നത് ഒഴിവാക്കുക അഥവാ സംഭവിച്ചാൽ ലഘൂകരിക്കുക എന്ന സമീപനം ആയിരുന്നു നേരത്തെ സ്വീകരിച്ചിരുന്നത്. എന്നാൽ, സ്വതന്ത്ര ഡേറ്റാ സംരംഭവും കാലാവസ്ഥ ബജറ്റും തുടങ്ങിയ നിർദ്ദിഷ്ട പദ്ധതികൾ നടപ്പാക്കുമ്പോൾ ലിംഗപരമായും മറ്റുമുള്ള ഉൾച്ചേർക്കലിന്റെ കൂടുതൽ അർത്ഥവത്തായ, ആഴത്തിലേറിയ ഫലങ്ങൾ കൊണ്ടുവരാൻ സാധിക്കുമെന്ന് വ്യക്തമാകുന്നു.

നഷ്ടസാധ്യതയുടെയും ഗുണങ്ങളുടെയും അവലോകനത്തിന്റെ സംഗ്രഹം ചുവടെ നൽകുന്നപ്രകാരമാണ്.

ദീർഘകാല തീരദേശപരിപാലന കർമ്മപദ്ധതി രൂപീകരിക്കുക - തീരദേശ പരിപാലനത്തിന് കൂടുതൽ അർത്ഥവത്തായ തീരുമാനങ്ങൾ എടുക്കുന്നതിൽ സർക്കാരിനെ പ്രാപ്തമാക്കുന്നതിനാണ് കർമ്മപദ്ധതി രൂപീകരിക്കുന്നത്. തീരപ്രദേശത്ത് താമസിക്കുന്ന ഏറ്റവും ദുർബലവിഭാഗങ്ങൾക്ക് സാമൂഹ്യപരമായ മികച്ച ഗുണങ്ങൾ നൽകുന്നതിനുള്ള പ്രാപ്തി ഈ കർമ്മപദ്ധതിക്ക് ഉണ്ട്. അതേസമയം, ആസൂത്രണഘട്ടത്തിൽ ചില ദുർബല വിഭാഗങ്ങളുടെ ആവശ്യങ്ങൾക്കും അഭിപ്രായങ്ങൾക്കും പ്രാതിനിധ്യം നിഷേധിക്കപ്പെടാനുള്ള സാധ്യതയുമുണ്ട്, പ്രത്യേകിച്ച് മൽസ്യത്തൊഴിലാളികൾ, സ്ത്രീകൾ, പട്ടികജാതി, പട്ടികവർഗ വിഭാഗങ്ങൾ, ഇതരസംസ്ഥാനത്തൊഴിലാളികൾ, ശാരീരിക വൈകല്യം ഉള്ളവർ തുടങ്ങിയവരുടെ. ബാധിക്കപ്പെടുന്ന എല്ലാ വിഭാഗങ്ങളുടെയും ദുർബല വിഭാഗങ്ങളുടെയും ആശങ്കകൾ വേണ്ടരീതിയിൽ പരിഗണിച്ചില്ല എങ്കിൽ, ഈ നടപടിക്രമങ്ങൾക്ക് ഹ്രസ്വകാല, ഇടക്കാല ദീർഘകാല പരിണതഫലങ്ങൾ ഉണ്ടാകാൻ സാധ്യതയുണ്ട്. അതിൽ പലതും പിന്നീട് റദ്ദുചെയ്യാൻ കഴിയാത്ത മാറ്റങ്ങളാകാം താനും.

തീരദേശ ആവാസവ്യവസ്ഥയുമായി സ്ത്രീകൾക്കുള്ള ബന്ധത്തെ പലപ്പോഴും അവഗണിക്കുകയോ പൂർണ്ണതോതിൽ മനസ്സിലാക്കാതെ പോവുകയോ ഒക്കെ ചെയ്യുന്നതിന് ദേശീയതലത്തിലും അന്തർദേശീയതലത്തിലും നിരവധി തെളിവുകളുണ്ട്. അതുകൊണ്ടുതന്നെ, പലപ്പോഴും ഇത്തരം ചർച്ചകളിൽ സ്ത്രീകളുടെ ശബ്ദം കേൾക്കപ്പെടാതെ പോകാനുള്ള സാധ്യത കൂടുതലാണ്. അതിനാൽ, ദീർഘകാല തീരദേശപരിപാലന കർമ്മപദ്ധതി രൂപീകരണവുമായി ബന്ധപ്പെട്ട് നടത്തുന്ന ചർച്ചകളിലെ പരമാവധി എല്ലാ വിഭാഗങ്ങളെയും ഉൾപ്പെടുത്താൻ ശ്രദ്ധിക്കണമെന്ന് ശുപാർശ ചെയ്തിട്ടുണ്ട്. സാങ്കേതികമായും അടിസ്ഥാനസൗകര്യവുമായി ബന്ധപ്പെട്ടുള്ള പരിഹാരം തേടുമ്പോൾ, ഒപ്പം, സാമൂഹികസംരംഭങ്ങൾക്കും പ്രാധാന്യം നൽകണം. തീരദേശസംരക്ഷണത്തിനും പരിപാലനത്തിനും ദീർഘകാല തീരദേശപരിപാലന കർമ്മപദ്ധതി നടപ്പാക്കുമ്പോൾ, സാമൂഹികമായി പിന്നാക്കം നിൽക്കുന്ന ജനവിഭാഗങ്ങളുടെയും സ്ത്രീകളുടെയും ഉന്നമനത്തിനായും ഈ അവസരം ഉപയോഗിക്കാൻ സാധിക്കും. വിവിധ ഇടക്കാല, ദീർഘകാല പരിഹാരനടപടികൾക്ക് ഈ വിഭാഗങ്ങളുടെ പിന്തുണയും നേതൃത്വവും ഉറപ്പാക്കുന്നതിന് ഈ സമീപനം ഉപകരിക്കും. സാമൂഹികമായും പാരിസ്ഥിതികമായും നിരവധി ഗുണഫലങ്ങൾ ഇതിനാൽ ഉണ്ടാകുമെന്ന് നിസ്സംശയം പറയാം.

- സുപ്രധാന സാമൂഹിക നഷ്ടസാധ്യതകൾ**
- തീരദേശ സംരക്ഷണവുമായി ബന്ധപ്പെട്ട ആസൂത്രണത്തിൽ ബാധിക്കപ്പെട്ട ജനവിഭാഗങ്ങളെ പ്രത്യേകിച്ച് ദുർബലവിഭാഗങ്ങൾ, സ്ത്രീകൾ, വയോജനങ്ങൾ, ശാരീരിക വൈകല്യമുള്ളവർ എന്നിവരെ മാറ്റിനിർത്തുന്ന പ്രവണതയ്ക്കുള്ള സാധ്യത
  - ജലസ്രോതസ്സുകളെ (നദികൾ, കൈവഴികൾ, ജലസേചന കനാലുകൾ) ആശ്രയിക്കുന്നതിൽ ജനങ്ങൾ, പ്രത്യേകിച്ച് വയോജനങ്ങൾ, മാനസിക വെല്ലുവിളി നേരിടുന്നവർ, ശാരീരിക വൈകല്യം അനുഭവിക്കുന്നവർ, തീർത്ഥാടകർ എന്നിവർ നേരിടാവുന്ന നിയന്ത്രണങ്ങളും തടസ്സങ്ങളും
  - കടൽഭിത്തി നിർമ്മാണത്തിന്റെ ഭാഗമായി കടലിനെയും കടൽവിഭവങ്ങളെയും ആശ്രയിക്കുന്നതിൽ മൽസ്യത്തൊഴിലാളികൾ, കച്ചടക്കാർ, മൽസ്യത്തൊഴിലാളി സമൂഹം, തീരദേശവാസികൾ എന്നിവർക്ക് ഉണ്ടാകാവുന്ന നിയന്ത്രണങ്ങൾ
  - ഉപജീവനമാർഗങ്ങളിൽ താൽക്കാലികമായി ഉണ്ടാകാവുന്ന തടസ്സങ്ങളും തന്മൂലം സംഭവിക്കാവുന്ന വരുമാനനഷ്ടവും
  - ബാധിക്കപ്പെടുന്ന വിഭാഗങ്ങളെ ദീർഘകാലത്തേക്ക് താൽക്കാലിക അഭയാർത്ഥി ക്യാമ്പുകളിലേക്ക് മാറ്റുമ്പോൾ ആരോഗ്യത്തിനും സുരക്ഷയ്ക്കും തൊഴിലിനും ഉണ്ടാകാവുന്ന നഷ്ടങ്ങൾ
  - പദ്ധതിയുടെ ഭാഗമായുള്ള നിർമ്മാണപ്രവർത്തികൾക്കായി തൊഴിലാളികൾ കൂട്ടത്തോടെ എത്തുന്നത് മൂലം സ്ത്രീകൾക്ക് നേരെ അതിക്രമങ്ങൾ ഉണ്ടാകാനുള്ള സാധ്യത
  - നിർമ്മാണത്തൊഴിലാളികളുടെ ആരോഗ്യം, ശുചിത്വം, അതിക്രമങ്ങളും ലൈംഗികപീഡനങ്ങളും ഉൾപ്പെടെയുള്ള സുരക്ഷാപ്രശ്നങ്ങൾ
  - നഷ്ടസാധ്യതകളുടെ മുൻകൂർ പരിശോധന വേണമെന്ന് നിർദ്ദേശമുണ്ട്. എന്നാൽ, യഥാർത്ഥമായതോ അല്ലെങ്കിൽ കണക്കാക്കപ്പെടുന്നതോ ആയ ഗുണഫലങ്ങൾ തുല്യമായി എല്ലാ ജനവിഭാഗങ്ങൾക്കും ഒരേപോലെ സംവേദനക്ഷമം ആകുന്നില്ല എങ്കിൽ അത്, സമുദായങ്ങൾ തമ്മിലോ, വിവിധ സമുദായങ്ങളും നിർമ്മാണത്തൊഴിലാളികളും തമ്മിലോ സംഘർഷത്തിന് ഇടയാക്കും.

ഈ ലക്ഷ്യങ്ങൾ കൈവരിക്കുന്നതിനായി, സമഗ്രമായ സാമൂഹിക ഉൾച്ചേർക്കലും ലിംഗപരമായ വിലയിരുത്തലും ദീർഘകാല തീരദേശപരിപാലന കർമ്മപദ്ധതിയുടെ ഭാഗമാക്കണമെന്ന് ശുപാർശ ചെയ്യപ്പെട്ടു.

തെരഞ്ഞെടുക്കപ്പെട്ട, അപകടസാധ്യതയുള്ള സ്ഥലങ്ങളിലും അതീവദുർബല പ്രദേശങ്ങളിലും പ്രാരംഭ നിക്ഷേപം നടത്തുക - വെള്ളപ്പൊക്കം, കടലാക്രമണം തുടങ്ങിയ ഗുരുതര സാഹചര്യങ്ങളിൽനിന്ന് തീരദേശവാസികളെ സംരക്ഷിക്കുന്നതിനും ജീവനും ഉപജീവനമാർഗങ്ങൾക്കും സംരക്ഷണം നൽകുന്നതിനുമാണ് അധിക ധനസഹായത്തിന് കീഴിൽ വരുന്ന പ്രാരംഭ നിക്ഷേപങ്ങൾ ഉപയോഗിക്കുക. തീരദേശത്ത് താമസിക്കുന്നവർ അഭിമുഖീകരിക്കുന്ന ഗുരുതര സാഹചര്യം ഈ പ്രദേശങ്ങൾ സന്ദർശിച്ച്, പ്രദേശവാസികളുമായി സംസാരിച്ചതിൽനിന്ന് വ്യക്തമായിട്ടുണ്ട്. ഏറ്റവും ഗുരുതര പ്രത്യാഘാതങ്ങൾ അനുഭവിക്കുന്നത് സ്ത്രീകളും പട്ടികജാതി പട്ടികവർഗ വിഭാഗത്തിൽപ്പെട്ടവരും ശാരീരിക ബുദ്ധിമുട്ടുകൾ അനുഭവിക്കുന്നവരുമാണ്. പക്ഷേ, അധികധനസഹായത്തിന് കീഴിൽ നിർദ്ദേശിച്ചിട്ടുള്ള നിർമ്മാണപ്രവർത്തികൾ നടപ്പാക്കിത്തുടങ്ങിയാൽ നിരവധി സാമൂഹിക നഷ്ടസാധ്യതകളുണ്ട്. ഉപജീവനമാർഗം വരെ ബാധിക്കപ്പെടുന്ന തരത്തിൽ മത്സ്യത്തൊഴിലാളികളുടെ കടലിലേക്കുള്ള പ്രവേശനം തടസ്സപ്പെടുത്തേക്കാം. ചെറുകിട മത്സ്യബന്ധനത്തിൽനിന്ന് കിട്ടുന്ന വരുമാനം തികച്ചും അപര്യാപ്തമായതിനാൽ, ഈ താൽക്കാലിക പ്രശ്നങ്ങൾ പോലും മത്സ്യത്തൊഴിലാളികളുടെ കുടുംബങ്ങളെ വലിയതോതിൽ ബാധിക്കാൻ സാധ്യതയുണ്ട്. ഹ്രസ്വകാല തൊഴിൽതടസ്സം പോലും മത്സ്യത്തൊഴിലാളി കുടുംബങ്ങളെ കടക്കണിയിലേക്കും ദാരിദ്ര്യത്തിലേക്കും തള്ളിവിട്ടേക്കാം. നിർമ്മാണപ്രവർത്തികൾ ആരംഭിച്ചാൽ, കടൽത്തീരത്തിന്റെയോ നദീതടത്തിന്റെയോ സമീപത്ത് താമസിക്കുന്ന കുടുംബങ്ങളെ താൽക്കാലികമായി മാറ്റിപ്പാർപ്പിക്കേണ്ടതായി വന്നേക്കാം. മാത്രമല്ല, വെള്ളപ്പൊക്കം മൂലമോ കടൽത്തീരസംരക്ഷണത്തിനുള്ള അടിസ്ഥാനസൗകര്യവികസനത്തിന്റെ ഭാഗമായോ മത്സ്യത്തൊഴിലാളി കുടുംബങ്ങളെ താൽക്കാലിക അഭയകേന്ദ്രങ്ങളിലേക്ക് മാറ്റേണ്ടതായി വരാം. ഇത് മൂലം അപകടസാധ്യതയുള്ള നിരവധി സന്ദർഭങ്ങൾ ഉടലെടുക്കാം. സ്ത്രീകൾക്കായുള്ള പ്രത്യേക സൗകര്യങ്ങളുടെ അഭാവം, സ്ത്രീസുരക്ഷാപ്രശ്നങ്ങൾ, അതീവദുർബല വിഭാഗങ്ങളെ ഒഴിവാക്കുക, സ്ത്രീകൾക്ക് പ്രത്യേക കുളിമുറിയോ കക്കൂസോ ഇല്ലാതിരിക്കുക തുടങ്ങിയ അസുഖകരമായ സാഹചര്യങ്ങൾ ഉണ്ടാകാൻ സാധ്യതയുണ്ട്. നിർമ്മാണപ്രവർത്തികൾ നടത്തേണ്ടതിനാൽ, നിർമ്മാണത്തൊഴിലാളികൾ പ്രത്യേകിച്ച് ഇതരസംസ്ഥാന തൊഴിലാളികൾ കൂടുതലായ പ്രദേശത്ത് എത്താൻ സാധ്യതയുണ്ട്. ഇതരസംസ്ഥാനത്തൊഴിലാളികൾ പ്രദേശത്തെ വിഭവങ്ങൾ ഉപയോഗിക്കുന്നതുമായി ബന്ധപ്പെട്ട തർക്കങ്ങളോ പ്രദേശവാസികളുമായി ഇടപെടുന്നതുമായി ബന്ധപ്പെട്ട സംഘർഷങ്ങളോ ഉണ്ടാകാനുള്ള സാധ്യത തള്ളിക്കളയാനാകില്ല. തൊഴിലാളികൾക്ക് മിനിമം വേതനവും അവകാശങ്ങളും ഉറപ്പാക്കുക, നിർമ്മാണസ്ഥലങ്ങളിലെ സുരക്ഷ ഉറപ്പുവരുത്തുക, തൊഴിലാളികൾക്കും കുടുംബങ്ങൾക്കും അടിസ്ഥാനസൗകര്യങ്ങൾ നൽകുക തുടങ്ങിയ പ്രശ്നങ്ങളും ഉണ്ടാകാൻ സാധ്യതയുണ്ട്.

ഇതരസംസ്ഥാനത്തൊഴിലാളികൾ കൂടി ഉൾപ്പെട്ട ഓരോ ഉപ പദ്ധതിക്കും തൊഴിലാളി പരിപാലന പദ്ധതി തയ്യാറാക്കും. പദ്ധതിനിർവഹണ ഘട്ടത്തിൽ ഇക്കാര്യത്തിൽ മേൽനോട്ടം

ഉണ്ടാകും. തൊഴിലാളികളുടെ വരവ് ഉയർത്തുന്ന ഏറ്റവും പ്രധാന ആശങ്ക ആതിഥേയസമൂഹത്തിലെ സ്ത്രീകൾക്ക് നേരെയുണ്ടാകാവുന്ന അതിക്രമങ്ങളുമായി ബന്ധപ്പെട്ടതാണ്.

സാധ്യത വിരളമാണെങ്കിലും, യഥാർത്ഥമായതോ അല്ലെങ്കിൽ കണക്കാക്കപ്പെടുന്നതോ ആയ ഗുണഫലങ്ങൾ തുല്യമായി എല്ലാ ജനവിഭാഗങ്ങൾക്കും ഒരേപോലെ സംവേദനക്ഷമം ആകുന്നില്ല എങ്കിൽ അത്, സമുദായങ്ങൾ തമ്മിലോ, വിവിധ സമുദായങ്ങളും നിർമാണത്തൊഴിലാളികളും തമ്മിലോ സംഘർഷത്തിന് ഇടയാക്കും.

സംസ്ഥാനത്തെമ്പാടും ദുരിതാശ്വാസനടപടികൾ സ്വീകരിക്കുന്നതിൽ ഇപ്പോൾ ഏറ്റക്കുറച്ചിലുകൾ ഉണ്ട്. സംസ്ഥാനസർക്കാരും പഞ്ചായത്തും നടപ്പാക്കുന്ന ദുരിതാശ്വാസ പ്രവർത്തനങ്ങൾ തൃപ്തികരമല്ലാത്ത ഗ്രാമങ്ങളും ചില ജില്ലകളും ശ്രദ്ധയിൽപ്പെട്ടിട്ടുണ്ട്. വിവിധ ജനവിഭാഗങ്ങളുമായുള്ള ചർച്ചയിലൂടെയാണ് ഇത് ബോധ്യപ്പെട്ടത്. താൽക്കാലിക അഭയകേന്ദ്രങ്ങൾ തെരഞ്ഞെടുക്കുമ്പോഴും, വീടുകളിൽനിന്ന് താൽക്കാലികകേന്ദ്രങ്ങളിലേക്ക് മാറുമ്പോഴും തിരിച്ചുള്ള യാത്രയിലും സ്ത്രീകളുടെയും കുട്ടികളുടെയും വയോജനങ്ങളുടെയും അടിസ്ഥാനസൗകര്യങ്ങൾ പോലും കണക്കിലെടുക്കാത്തത് ഉൾപ്പെടെയുള്ള വീഴ്ചകൾ ഉണ്ടാകരുതെന്ന നിർദ്ദേശം നൽകിയിട്ടുണ്ട്. ഉദാഹരണത്തിന്, താൽക്കാലികകേന്ദ്രങ്ങളിൽ നിന്ന് തിരികെയെത്തുമ്പോൾ വീടുകൾ വാസയോഗ്യമല്ല എന്ന് കണ്ടെത്തുന്ന സാഹചര്യം ഉണ്ടാകുന്നുണ്ട്. ഈ അവസ്ഥയിൽ, വീടും പരിസരവും വൃത്തിയാക്കുന്നതിലും വാസയോഗ്യമാക്കുന്നതിലും സ്ത്രീകളുടെ ജോലിഭാരം നിരവധി മടങ്ങ് വർദ്ധിക്കുന്നു. അതിനാൽ, ഒരു പ്രദേശത്തെയും അടിസ്ഥാനമാക്കിയുള്ള നഷ്ടസാധ്യതകൾ കൃത്യമായ രേഖപ്പെടുത്തേണ്ടതും പരിഹാരനടപടികൾക്ക് ആവശ്യമായ ജീവനക്കാരുടെയും സംവിധാനങ്ങളുടെയും ലഭ്യത ഉറപ്പാക്കേണ്ടതും അനിവാര്യമാണ്. ഇതുമൂലം, കൃത്യമായ നിരീക്ഷണം ലഘൂകരണനടപടികൾ സ്വീകരിക്കാനും ഏർപ്പെടുത്താനും സാധിക്കും. തീരദേശപരിപാലന പദ്ധതിയുടെ ഭാഗമായി, താൽക്കാലിക മാറ്റിപ്പാർപ്പിക്കലിനും ദുരിതാശ്വാസ നടപടികൾക്കും കൃത്യമായ ചട്ടക്കൂട് തയ്യാറാക്കേണ്ടതുണ്ട്. ഓരോ പ്രദേശത്തിന്റെയും സാഹചര്യങ്ങൾ പരിഗണിച്ച് വേണം കരാറുകാർ താൽക്കാലിക മാറ്റിപ്പാർപ്പിക്കലും ദുരിതാശ്വാസ പ്രവർത്തനങ്ങളും നടപ്പാക്കേണ്ടത്. സുരക്ഷിതവും സ്ത്രീസൗഹൃദവുമായ അഭയകേന്ദ്രങ്ങൾ കണ്ടെത്തുന്നതിലും ഏറ്റെടുക്കുന്നതിലും, ഭക്ഷണവും ശുചിത്വവും അടക്കമുള്ള പ്രാഥമിക സൗകര്യങ്ങൾ ഉറപ്പാക്കുന്നതിലും സാമൂഹ്യ ഇടപെടൽ അനിവാര്യമാണ്.

നദിയുടെ നിർണായക അടിസ്ഥാനസൗകര്യവുമായി ബന്ധപ്പെട്ട് ദുരന്തനിവാരണ പ്രവർത്തനങ്ങൾ - മണ്ണൊലിപ്പും വെള്ളപ്പൊക്കവും തടയാൻ ലക്ഷ്യമിട്ടാണ് നദീതീര സംരക്ഷണ പ്രവർത്തനങ്ങൾ നടത്തുന്നത്. നദീതടത്ത് താമസിക്കുന്ന അതീവദുർബല ജനവിഭാഗങ്ങളെ സംരക്ഷിക്കുന്നതിനും നദികളെ ആശ്രയിച്ച് ഉപജീവനം കണ്ടെത്തുന്നവരെ സഹായിക്കുന്നതിനും വേണ്ടിയാണ് ഇത്. അതിനാൽത്തന്നെ, ഈ പ്രവർത്തനങ്ങൾക്ക് വളരെ പ്രധാനപ്പെട്ട സാമൂഹിക ഗുണങ്ങളുണ്ട്. എന്നാൽ, മൽസ്യത്തൊഴിലാളികൾക്കും നെൽക്കർഷകർക്കും പ്രവേശനതടസ്സം, വരുമാനനഷ്ടം തുടങ്ങിയ താരതമ്യേന താൽക്കാലികമായ സാമൂഹിക ആഘാതങ്ങളേ ഉണ്ടാകാൻ സാധ്യതയുള്ളൂ. നേരത്തെ സൂചിപ്പിച്ചത് പോലെ, തൊഴിലാളികളുടെയും സുരക്ഷയും,

ലൈംഗിക അതിക്രമങ്ങൾ തടയുന്നതിനുള്ള സംവിധാനങ്ങൾ ഒരുക്കുന്നതും അടക്കമുള്ള കാര്യങ്ങൾ ഉറപ്പാക്കേണ്ടത് കരാറുകാരുടെ ചുമതലയാണ്. കരാർ വ്യവസ്ഥകൾ പാലിക്കുന്നുണ്ടെന്ന് കരാറുകാർ ഉറപ്പുവരുത്തണം.

സ്വതന്ത്ര ഡേറ്റാ സംരംഭം - സുപ്രധാന സാമൂഹിക നഷ്ടസാധ്യതകൾ പരിഗണിക്കുകയും ബാധിതരായ ജനവിഭാഗങ്ങൾ പ്രത്യേകിച്ച് സ്ത്രീകൾ, പട്ടികജാതി, പട്ടികവർഗ വിഭാഗങ്ങൾ, ചെറുകിട മൽസ്യബന്ധന തൊഴിലാളികൾ എന്നിവർ നേരിടുന്ന പ്രശ്നങ്ങൾ മനസ്സിലാക്കുകയും ചെയ്യുന്നതിനാണ് സ്വതന്ത്ര ഡേറ്റാ സംരംഭം കൊണ്ട് ലക്ഷ്യമിടുന്നത്. അവശവിഭാഗങ്ങളുടെ ദുരവസ്ഥ മനസ്സിലാക്കുന്നതിൽ സർക്കാർ സംവിധാനങ്ങൾ എത്രമാത്രം വിജയിക്കുന്നുണ്ടെന്നും സ്വതന്ത്ര ഡേറ്റാ സംരംഭത്തിലൂടെ അന്വേഷിക്കാൻ സാധിക്കും. എന്നാൽ, ചില കാര്യങ്ങളിലെ വീഴ്ച പരിഹരിക്കപ്പെടാതെ പോകാനും സാധ്യതയുണ്ട്.

- വിവരങ്ങൾ കൈമാറുന്നതിനും പ്രസിദ്ധീകരിക്കുന്നതിനും ഉള്ള മാധ്യമങ്ങൾ രൂപീകരിക്കുന്നതിലും തെരഞ്ഞെടുക്കുന്നതിലും ലിംഗ, സാമൂഹ്യ പരിഗണനകൾ ഇല്ലാതിരിക്കുക
- സ്ത്രീകൾക്കും ദുർബലവിഭാഗങ്ങൾക്കും പ്രധാന്യം ലഭിക്കുന്നതരത്തിൽ ലിംഗപരമായ വിവരങ്ങൾ കൈമാറുന്നതിൽ അശ്രദ്ധ കാട്ടുക
- കാലാവസ്ഥാ വ്യതിയാനം സ്ത്രീകളെ എങ്ങനെ ബാധിക്കുന്നു, കാലാവസ്ഥാ പ്രവചന സംവിധാനങ്ങളും മുന്നറിയിപ്പുകളും ലഭ്യമാക്കാൻ സ്ത്രീകൾക്കും ദുർബലവിഭാഗങ്ങൾക്കും എന്തെല്ലാം സംവിധാനങ്ങളുണ്ട്, അവശ്യവിവരം ലഭിക്കുന്നതിന് അവർ നേരിടുന്ന തടസ്സങ്ങൾ എന്തെല്ലാം, എന്ത് അറിയിപ്പുകളും പിന്തുണയുമാണ് അവർക്ക് ആവശ്യം തുടങ്ങിയ ലിംഗപരമായ വിവരങ്ങൾ കൈമാറുന്നതിൽ ഇപ്പോഴും വീഴ്ച തുടരുന്നു

കാലാവസ്ഥാ ബജറ്റ് - ആരോഗ്യം, സുരക്ഷ, ഭൂമി, സ്വത്ത്, ഉപജീവനമാർഗ്ഗം തുടങ്ങിയ കാര്യങ്ങളിൽ കാലാവസ്ഥയുമായി ബന്ധപ്പെട്ട ഗുരുതര സാമൂഹിക ആഘാതങ്ങൾ അനുഭവിക്കുന്ന സ്ത്രീകൾ, പട്ടികജാതി, പട്ടികവർഗ വിഭാഗങ്ങൾ, മൽസ്യത്തൊഴിലാളികൾ, തീരദേശവാസികൾ തുടങ്ങിയ ദുർബലവിഭാഗങ്ങൾക്ക് അനുകൂലമായ ഗുണഫലങ്ങൾ നൽകുമെന്ന് പ്രതീക്ഷിക്കുന്ന പദ്ധതിയാണ് കാലാവസ്ഥാ ബജറ്റ്. ബജറ്റ് തയ്യാറാക്കുന്ന ഘട്ടത്തിൽ സാമൂഹിക, ലിംഗപരമായ പരിഗണനകളെ കുറിച്ചുള്ള വ്യക്തമായ ധാരണ രൂപപ്പെടുത്തി എങ്കിൽ, മേൽപ്പറഞ്ഞ ദുർബലവിഭാഗങ്ങൾക്ക് ആവശ്യമായ മേഖലകളിലോ ഇടപെടലുകളിലോ പോരായ്മകൾ ഉണ്ടാകും. മാത്രമല്ല, അടിസ്ഥാനസൗകര്യവികസനം, സാങ്കേതിക പരിഹാരം തുടങ്ങിയ മാത്രം നിർദ്ദേശിക്കുന്ന സങ്കുചിതമായ ഇടപെടലുകളാണ് നടത്തുന്നതെങ്കിൽ അപ്രതീക്ഷിതമായ സാമൂഹിക നഷ്ടസാധ്യതകളും ആഘാതങ്ങളും ഉണ്ടാകും. അതിനാൽ, ലിംഗപരവും സാമൂഹികവുമായ ഉൾച്ചേർക്കലിന്റെ സന്ദേശം

നല്ലരീതിയിൽ ഉൾക്കൊണ്ടിട്ടുവേണം ബജറ്റ് ആസൂത്രണം നടത്തേണ്ടത്. നഷ്ടസാധ്യതകൾ കുറയ്ക്കുക എന്നതിനപ്പുറം ലിംഗപരവും സാമൂഹികവുമായ ഉൾച്ചേർക്കലിന്റെ ഗുണങ്ങൾ വർദ്ധിപ്പിക്കുക എന്ന ലക്ഷ്യത്തിലേക്ക് സഞ്ചരിക്കാൻ കാലാവസ്ഥാ ബജറ്റിനാകും.



സംസ്ഥാനസർക്കാരിന്റെയും മറ്റ് ദാതാക്കളുടെയും പുനരധിവാസ പ്രവർത്തനങ്ങളുടെ മറ്റ് അനുബന്ധ സാമൂഹിക നഷ്ടസാധ്യതകൾ

സംസ്ഥാന സർക്കാർ നടപ്പാക്കുന്ന ലൈഫ് മിഷൻ ഭവനനിർമ്മാണപദ്ധതി പ്രകാരം പുറമ്പോക്കിലും തീരദേശത്തും തോട്ടമേഖലയിലും താൽക്കാലിക കെട്ടിടങ്ങളിലും കഴിയുന്ന ആളുകൾക്ക് വീട് വെച്ച് നൽകുന്നു. മിഷൻ കീഴിൽ നിർമ്മിക്കുന്ന ഭവനസമുച്ചയങ്ങളിൽ താമസിക്കാൻ താൽപര്യമില്ലാത്തവർക്ക് പത്ത് ലക്ഷം രൂപ നൽകുന്ന ബദൽ സംവിധാനവുമുണ്ട്. സർക്കാരിന്റെ ഭാഗത്ത് നിന്നുള്ള ആശാവഹമായ ഇടപെടൽ ആണ് ഇതെങ്കിലും, താമസിക്കുന്ന സ്ഥലത്ത് നിന്ന് അകലേക്ക് മാറി വീട് വെച്ച് താമസിക്കുന്നതിൽ വിവിധ ജനവിഭാഗങ്ങൾക്ക് വൈമനസ്യം ഉണ്ട്. കടൽത്തീരത്ത് നിന്ന് ദൂരേക്ക് മാറി താമസിക്കുന്നത് ഉപജീവനമാർഗത്തെ ബാധിക്കുമെന്ന് അവർ ഭയപ്പെടുന്നു. സംസ്ഥാനസർക്കാരിന്റെ പ്രവർത്തനങ്ങൾക്ക് പിന്തുണയുമായി ഏഷ്യൻ വികസന ബാങ്കും രംഗത്തുണ്ടെന്ന് അറിയുന്നു. തീരദേശസംരക്ഷണ പ്രവർത്തനങ്ങൾ ആവശ്യമായ അതീവദുർബല പ്രദേശങ്ങൾ കണ്ടെത്തി വലിയതോതിലുള്ള നിർമ്മാണ പ്രവർത്തനങ്ങൾക്ക് തുടക്കം കുറിക്കാൻ സാധ്യതയുണ്ടെന്നും അറിയുന്നു. അതിനാൽ, ലോകബാങ്ക് നൽകുന്ന അധികധനസഹായവുമായി ബന്ധപ്പെട്ട്, ആളുകളെ അവരുടെ താൽപര്യത്തിന് വിരുദ്ധമായി മാറ്റിപ്പാർപ്പിക്കുകയോ പുനരധിവാസിപ്പിക്കുകയോ ചെയ്യുന്നില്ലെന്ന് ഉറപ്പാക്കേണ്ടത് അനിവാര്യമാണ്. ഇക്കാര്യത്തിൽ സൽപ്പേരിന് കളങ്കം വരുന്ന ഒരു പ്രവർത്തനത്തിനും മുതിരാൻ ലോകബാങ്ക് താൽപര്യപ്പെടുന്നില്ല. കേരള സർക്കാരുമായി ലോകബാങ്കിനുള്ള ദീർഘകാല ബന്ധം പരിഗണിച്ച്, മൽസ്യത്തൊഴിലാളികളെ മാറ്റിപ്പാർപ്പിക്കുന്നതുമായി ബന്ധപ്പെട്ട പദ്ധതികളിൽ ആകമാനം മൽസ്യത്തൊഴിലാളിസമൂഹത്തിന്റെ ആശങ്കകൾ പരിഗണിക്കപ്പെടുന്നുണ്ടെന്ന് ഉറപ്പുവരുത്താനുള്ള ശ്രമങ്ങൾ നടത്താവുന്നതാണ്.

**സ്ഥാപനപരമായ ക്ഷമതയുടെ വിലയിരുത്തൽ**

**പാരിസ്ഥിതികം**

പാരിസ്ഥിതികമായ നഷ്ടസാധ്യതകൾ വിലയിരുത്താനും പാരിസ്ഥിതിക ഗുണഫലങ്ങൾ ഉറപ്പുവരുത്തുന്നതിനുള്ള അടിസ്ഥാന ക്ഷമത കേരള സർക്കാരിന്റെ വിവിധ വകുപ്പുകൾക്കും ഏജൻസികൾക്കുമുണ്ട്. പദ്ധതി നിർവഹണ തലത്തിൽ, നിർവഹണവകുപ്പുകളുടെയും ഏജൻസികളുടെയും പാരിസ്ഥിതിക ക്ഷമത വർദ്ധിപ്പിക്കേണ്ടതുണ്ടെന്നാണ് സ്ഥാപനപരമായ വിലയിരുത്തലിലൂടെ ബോധ്യപ്പെട്ടത്.

**ജലവിഭവ വകുപ്പ്, തുറമുഖ എൻജിനീയറിംഗ് വകുപ്പ്, തീരസംരക്ഷണ പ്രവർത്തനങ്ങൾക്കായുള്ള മറ്റ് അനുബന്ധ ഏജൻസികൾ**

ഈ വകുപ്പുകളിലും ഏജൻസികളിലും പരിസ്ഥിതി വിഭാഗമോ സെല്ലോ പ്രവർത്തിക്കുന്നില്ല. എന്നാൽ, പാരിസ്ഥിതിക നിയന്ത്രണങ്ങൾ പാലിക്കുന്നുണ്ടെന്ന് ഉറപ്പുവരുത്താനുള്ള ചുമതല ഈ വകുപ്പുകളിലെയും ഏജൻസികളിലെയും എൻജിനീയർമാർക്ക് നൽകിയിട്ടുണ്ട്. ഇത്തരം പ്രവർത്തനങ്ങൾ കൈകാര്യം ചെയ്യുന്ന എൻജിനീയർമാരുടെ കാര്യക്ഷമത വർദ്ധിപ്പിക്കുന്നതിന് നടപടികൾ ആവശ്യമാണെന്ന് വിലയിരുത്തലിലൂടെ ബോധ്യപ്പെട്ടു. നടപടിക്രമങ്ങൾ പാലിക്കുന്നുണ്ടെന്ന് ഉറപ്പുവരുത്തുന്നതിലൂടെയും

പാരിസ്ഥിതിക ആരോഗ്യവും സുരക്ഷയും ഉറപ്പാക്കുന്ന നല്ല പ്രവർത്തനങ്ങളിലൂടെയുമാണ് ജീവനക്കാരുടെ കാര്യക്ഷമത വർദ്ധിപ്പിക്കുക. ഇത് നടപ്പാക്കേണ്ടത് കേരള പുനർനിർമ്മാണ പദ്ധതി സെക്രട്ടേറിയറ്റ് മുഖാന്തരമാണ്.

**നദീതീരത്തെ ദുരിതാശ്വാസനടപടികൾക്ക് ജലവിഭവ വകുപ്പ്**

പാരിസ്ഥിതിക ആരോഗ്യവും സുരക്ഷയും സംബന്ധിച്ച വ്യവസ്ഥകൾ പാലിക്കേണ്ട കരാറുകാരുടെ മേൽനോട്ടം വഹിക്കുന്നത് ജലവിഭവ വകുപ്പിലെ എൻജിനീയർമാരാണ്. പദ്ധതികൾ അവശേഷിപ്പിക്കുന്ന പാരിസ്ഥിതിക നഷ്ടസാധ്യതകൾ ഏറ്റവും കുറഞ്ഞ നിരക്കിലാണെന്ന് ഉറപ്പ് വരുത്താൻ ജലവിഭവ വകുപ്പ് എൻജിനീയർമാർക്ക് പരിശീലന പരിപാടികൾ സംഘടിപ്പിക്കേണ്ടതാണ്.

**കേരള പുനർനിർമ്മാണ പദ്ധതി സെക്രട്ടേറിയറ്റ്**

Parent PforR മായി ബന്ധപ്പെട്ട പരിസ്ഥിതി പരിപാലന പ്രവർത്തനങ്ങൾ ഏകോപിപ്പിക്കുന്ന ചുമതല കേരള പുനർനിർമ്മാണ പദ്ധതി സെക്രട്ടേറിയറ്റിലെ മുഴുവൻ സമയ ഉദ്യോഗസ്ഥന് നൽകിയിട്ടുണ്ട്. തീരദേശപരിപാലന കർമ്മപദ്ധതിയും തീരദേശസംരക്ഷണ പ്രവർത്തനങ്ങളും പിന്തുണയ്ക്കാനും ഏകോപിപ്പിക്കാനും കൂടുതൽ സ്ഥാപനപരമായ സംവിധാനങ്ങൾ ആവശ്യമായി വരും. പ്രത്യേകിച്ച്, തീരദേശമേഖലയും പാരിസ്ഥിതിക നിയന്ത്രണങ്ങളും അനുബന്ധമായി ബന്ധപ്പെട്ട നിബന്ധനകൾ പാലിക്കുന്നുണ്ടോയെന്ന് ഉറപ്പാക്കുന്നതിന് അനുബന്ധ സംവിധാനങ്ങൾ ആവശ്യമാണ്. നിർമ്മാണപ്രവർത്തനങ്ങളുടെ ആസൂത്രണഘട്ടത്തിലും രൂപരേഖ തയ്യാറാക്കുന്ന ഘട്ടത്തിലും നിർമ്മാണം ഏറ്റെടുക്കുന്നതിന് മുൻപും ഒരു പാരിസ്ഥിതിക പരിശോധനാ പട്ടിക തയ്യാറാക്കേണ്ടത് ആവശ്യമാണ്. തുടർന്ന് ഇക്കാര്യങ്ങൾ കൃത്യമായി ശ്രദ്ധിക്കുകയും അറിയിക്കുകയും നിരീക്ഷിക്കുകയും ചെയ്യണം. നിർദ്ദിഷ്ട തീരദേശ മിഷൻ ഡയറക്ടറേറ്റിനാകും ഇതിന്റെ മേൽനോട്ട ചുമതല. കേരള പുനർനിർമ്മാണ പദ്ധതിയാകും ഡയറക്ടറേറ്റിനുള്ള ജീവനക്കാരെ അനുവദിക്കുക.

**സാമൂഹികം**

പദ്ധതി നിർവഹണ തലത്തിൽ, നിർവഹണവകുപ്പുകളുടെയും ഏജൻസികളുടെയും സാമൂഹിക ക്ഷമത വർദ്ധിപ്പിക്കേണ്ടതുണ്ടെന്ന് സ്ഥാപനപരമായ വിലയിരുത്തലിലൂടെ ബോധ്യപ്പെട്ടു. അവലോകനത്തിന്റെ പ്രസക്തഭാഗങ്ങൾ ചുവടെ പറയും പ്രകാരമാണ്.

**ജലവിഭവ വകുപ്പ്**

പ്രാഥമിക നിർവഹണ ഏജൻസികളിൽ ഒന്നാണ് ജലവിഭവ വകുപ്പ്. ലോകബാങ്ക് പദ്ധതികളിൽ പ്രവർത്തിച്ചുള്ള മുൻ പരിചയം വകുപ്പിനുണ്ട്. ലോകബാങ്കിന്റെ സാമൂഹ്യരക്ഷാ നിബന്ധനകളെ കുറിച്ച് വ്യക്തമായ ബോധ്യം ജലവിഭവ വകുപ്പിനുണ്ട്. പക്ഷേ, വകുപ്പിന്റെ സ്ഥാപനഘടനയ്ക്കുള്ളിൽ ഒരു സാമൂഹിക ഉപവിഭാഗമോ സെല്ലോ പ്രവർത്തിക്കുന്നില്ല. മാത്രമല്ല, സാമൂഹികമോ ലിംഗപരമോ ആയ പ്രശ്നങ്ങളെ നേരിടാനോ കൈകാര്യം ചെയ്യാനോ ജീവനക്കാർക്ക് ചുമതല നൽകിയിട്ടുമില്ല. അധികധനസഹായവുമായി ബന്ധപ്പെട്ട ഫണ്ട് വിതരണത്തിന് പ്രധാനപ്പെട്ട സാമൂഹിക ആഘാതങ്ങൾ ഉണ്ടാകുമെന്നതിനാൽ, പാരിസ്ഥിതിക, സാമൂഹിക സംവിധാനങ്ങളുടെ

വിലയിരുത്തലിൽ ഇത് വളരെ ഗുരുതരമായ പോരായ്മയായി പരിഗണിക്കുന്നു. ഇതിൽ മിക്കവാറും ആഘാതങ്ങൾ സമയബന്ധിതമായ ലഘൂകരണനടപടികളിലൂടെ പരിഹരിക്കാവുന്നതാണ്. ഓരോ പ്രദേശത്തിന്റെയും സാഹചര്യം മനസ്സിലാക്കിവേണം ലഘൂകരണനടപടികൾ സ്വീകരിക്കാൻ. ഉദാഹരണത്തിന് - ചില തീരപ്രദേശങ്ങളിൽ അധിവസിക്കുന്നവരുടെ എണ്ണം കൂടുതലായിരിക്കും; ചിലയിടങ്ങളിൽ സാമ്പത്തികമായി പിന്നാക്കം നിൽക്കുന്നതോ, സ്ത്രീകൾ നയിക്കുന്നതോ ആയ കുടുംബങ്ങളുടെ എണ്ണം കൂടുതലായിരിക്കും. തീരപ്രദേശങ്ങളിൽ താമസിക്കുന്ന ജനവിഭാഗങ്ങളുമായി നിരന്തരം ആശയവിനിമയം നടത്തുന്ന എൻജിനീയർമാരുടെ കാര്യക്ഷമത വർദ്ധിപ്പിക്കേണ്ടതുണ്ടെന്നും കൂടുതൽ ജീവനക്കാരെ ഇത്തരം പ്രദേശങ്ങളിലേക്ക് നിയോഗിക്കേണ്ടതുണ്ടെന്നും വിലയിരുത്തലിലൂടെ ബോധ്യപ്പെട്ടു. അതിനാൽ, ജലവിഭവ വകുപ്പിലെ ഫീൽഡ് ഉദ്യോഗസ്ഥർക്ക് കൃത്യമായ സാമൂഹിക, ലിംഗപരമായ ബോധവൽക്കരണവും പരിശീലനവും നൽകണമെന്ന് പാരിസ്ഥിതിക, സാമൂഹിക സംവിധാനങ്ങളുടെ വിലയിരുത്തൽ ശുപാർശ ചെയ്യുന്നു. കൂടാതെ, കേരളതീരത്തുള്ള ഒമ്പത് ജില്ലകൾക്കുമായി സാമൂഹിക ഉദ്യോഗസ്ഥരുടെ പ്രത്യേക സംഘത്തെ നിയമിക്കണമെന്നും ശുപാർശയുണ്ട്. കടൽത്തീരങ്ങളിലും നദീതീരങ്ങളിലും വസിക്കുന്നവർ അനുഭവിക്കുന്ന ബുദ്ധിമുട്ടുകളും ദുർബല ജീവിതാവസ്ഥയും, ഈ പ്രദേശങ്ങൾ സന്ദർശിച്ച ഉദ്യോഗസ്ഥർക്ക് ബോധ്യപ്പെട്ടിട്ടുണ്ട്. ഇവരുടെ പ്രശ്നങ്ങൾക്ക് പരിഹാരം കണ്ടെത്തുന്നതിനും അതിന് പൊതുസമൂഹത്തിന്റെ പിന്തുണ നേടിയെടുക്കുന്നതിനും വലിയ പങ്ക് വഹിക്കാൻ, സാമൂഹിക ഉദ്യോഗസ്ഥരുടെ പ്രത്യേക സംഘത്തിന് കഴിയും. ഇവർക്കുള്ള പ്രാഥമിക സംവിധാനങ്ങളും പരിശീലനവും നൽകാൻ കേരള പുനർനിർമ്മാണ സെക്രട്ടേറിയറ്റിന് സാധിക്കും. ഒപ്പം, സാമൂഹിക നിരീക്ഷണത്തിനുള്ള കൃത്യമായ വിവരശേഖരണത്തിനും സഹായിക്കാൻ കഴിയും.

തുറമുഖ എൻജിനീയറിംഗ് വകുപ്പ് -

അധികധനസഹായത്തിന് കീഴിൽ വരുന്ന പദ്ധതികളിൽ തുറമുഖ എൻജിനീയറിംഗ് വകുപ്പിനെ കൂടി പങ്കാളിയാക്കാമെന്ന് നിർദ്ദേശമുണ്ട്. സമൂഹത്തിന് സുപ്രധാന, പ്രത്യക്ഷ ഗുണങ്ങൾ ഉണ്ടാക്കുന്ന അടിസ്ഥാനസൗകര്യം വികസിപ്പിക്കുന്നതിൽ തുറമുഖ എൻജിനീയറിംഗ് വകുപ്പ് ശ്രദ്ധ കേന്ദ്രീകരിക്കുന്നു. സമൂഹത്തിലെ വിവിധ ജനവിഭാഗങ്ങളുമായി സമ്പർക്കം പുലർത്തുന്നതിനായി, തുറമുഖ എൻജിനീയറിംഗ് വകുപ്പ് മൽസ്യബന്ധന വകുപ്പും തുറമുഖ വകുപ്പുമായി ചേർന്ന് പ്രവർത്തിക്കുന്നു. തുറമുഖ എൻജിനീയറിംഗ് വകുപ്പുമായി ചേർന്ന് പ്രവർത്തിക്കുമ്പോൾ ബോധ്യപ്പെട്ട വസ്തുത എന്തെന്നാൽ, വിവിധ ജനസമൂഹങ്ങൾക്ക് ഉപജീവനസംബന്ധിയായ പിന്തുണ നൽകുന്നതിനപ്പുറം അടിസ്ഥാനസൗകര്യവികസനത്തിലാണ് ഉദ്യോഗസ്ഥർ കൂടുതൽ ശ്രദ്ധിക്കുന്നത്. സമൂഹത്തിലെ വിവിധ വിഭാഗങ്ങളുമായി സമ്പർക്കം പുലർത്തുന്നതിലും സമൂഹത്തിന്റെ ആവശ്യങ്ങൾ മനസ്സിലാക്കുന്നതിലും വകുപ്പിനുള്ള പരിമിതിക്ക് ഭാഗികമായി ഇതാണ് കാരണം.

സമൂഹത്തിന്റെ സാമൂഹികവും ലിംഗപരവുമായ ആവശ്യങ്ങളിലേക്ക് നിരന്തര ശ്രദ്ധ ഉറപ്പാക്കുന്നതിനായി, തീരദേശസമൂഹവുമായി സമ്പർക്കം പുലർത്താൻ കഴിയുന്ന വകുപ്പ് ജീവനക്കാരെ നിയോഗിക്കുക അതല്ല എങ്കിൽ സാമൂഹിക ഉപദേശകരെ നിയമിക്കുകയോ ചെയ്യണമെന്ന് പാരിസ്ഥിതിക, സാമൂഹിക സംവിധാനങ്ങളുടെ വിലയിരുത്തൽ

നിർദ്ദേശിക്കുന്നു. മൽസ്യലേലം നടക്കുന്നയിടങ്ങളിൽ ഉപഭോക്തൃസൗഹൃദവും സ്ത്രീസൗഹൃദവും ആക്കുന്നതിനായി അവ പുനരുദ്ധരിക്കേണ്ടതിന്റെ ആവശ്യം ഈ ഇടങ്ങൾ സന്ദർശിച്ചപ്പോൾ ബോധ്യമായി. ഉദാഹരണത്തിന്, തീരത്തിനടുത്തായി കാണുന്ന ശുചിത്വമില്ലായ്മയും മാലിന്യനിക്ഷേപവും, പാരിസ്ഥിതികമായും സാമൂഹികമായും ആശങ്കയുളവാക്കുന്നു. തുറമുഖങ്ങളെ പ്ലാസ്റ്റിക്, ഖരമാലിന്യങ്ങളുടെ ചവറ്റുകുട്ടയാക്കി മാറ്റുന്ന പ്രവണത വർദ്ധിച്ചുവരുന്നതായി കാണാം. സമീപവാസികൾക്ക് ബദൽ മാർഗങ്ങൾ ഇല്ലാത്തതാണ് കാരണം. സംസ്ഥാനമൊട്ടാകെ ഇതൊരു വലിയ വെല്ലുവിളിയാണെങ്കിലും, തുറമുഖ എൻജിനീയറിംഗ് വകുപ്പിന് ശ്രദ്ധ ചെലുത്താവുന്ന ഒരു മേഖലയായി ഇതിനെ കണക്കാക്കാം. അടിസ്ഥാനസൗകര്യവികസനം ആസൂത്രണം ചെയ്യുമ്പോൾ, മാലിന്യസംസ്കരണത്തിനുള്ള സാധ്യതകൾ കൂടി കണക്കിലെടുത്താൽ, അത് സമൂഹത്തിന് പ്രയോജനകരമാകും. സാമൂഹിക ആവശ്യങ്ങൾ കണ്ടെത്താൻ കഴിയുന്ന ഉദ്യോഗസ്ഥരുടെ ഒരു സംഘമുണ്ടെങ്കിൽ, വിവിധ ജനവിഭാഗങ്ങളുടെ ഇത്തരം ആവശ്യങ്ങൾ മനസ്സിലാക്കാനും അത് ഭാവി പദ്ധതികളിലും പരിപാടികളിലും ഉൾപ്പെടുത്താനും തുറമുഖ എൻജിനീയറിംഗ് വകുപ്പിന് സാധിക്കും. മൽസ്യലേലം നടക്കുന്ന ഇടങ്ങളും തുറമുഖപ്രദേശങ്ങളും സ്ത്രീകൾക്ക് സുരക്ഷിതമാണെന്ന് ഉറപ്പുവരുത്താൻ ലോകബാങ്കിന്റെ സഹകരണത്തോടെ, ലിംഗാധിഷ്ഠിത അക്രമ ലഘൂകരണ പദ്ധതി രൂപകൽപന ചെയ്യേണ്ടതുണ്ട്. രാത്രികാലങ്ങളിൽ എല്ലായിടങ്ങളിലും ആവശ്യത്തിന് പ്രകാശം ഉറപ്പാക്കുക, പ്രത്യേക കക്കൂസുകൾ നിർമ്മിക്കുക, സ്ത്രീകൾക്കെതിരായ അതിക്രമം അനുവദിക്കില്ല എന്ന് വ്യക്തമാക്കുന്ന പോസ്റ്ററുകൾ പതിപ്പിക്കുക, അതിക്രമങ്ങൾ അറിയിക്കാൻ സംസ്ഥാന സർക്കാരിന്റെയോ സർക്കാരിതര സ്ഥാപനങ്ങളുടെയോ ഹെൽപ്പ് ലൈൻ നമ്പറുകൾ പ്രദർശിപ്പിക്കുക തുടങ്ങിയ നടപടികൾ സ്വീകരിക്കാവുന്നതാണ്. ലിംഗാധിഷ്ഠിത അക്രമം തടയുന്നതിനായി പ്രാരംഭ പദ്ധതി നടപ്പാക്കാൻ ലോകബാങ്കിന് ഫണ്ട് ലഭിച്ചിട്ടുണ്ട്. എല്ലാ പദ്ധതിപ്രദേശങ്ങളിലും ലിംഗാധിഷ്ഠിത അക്രമം തടയുന്നതിനായി നടപടികൾ സ്വീകരിക്കുന്നുണ്ടെന്ന് ഉറപ്പുവരുത്താൻ ഈ ഫണ്ട് സഹായിക്കും.

മൽസ്യബന്ധന, തുറമുഖ വകുപ്പുകൾ

മൽസ്യബന്ധന വകുപ്പ് നേരിട്ട് ഈ പദ്ധതിയുടെ നിർവഹണ ഏജൻസിയല്ല എങ്കിലും, തീരദേശ സമൂഹവുമായി ഏറ്റവും കൂടുതൽ സമ്പർക്കം പുലർത്തുന്ന വകുപ്പാണ്. അതുകൊണ്ടുതന്നെ, കടൽത്തീരത്തെയും നദീതീരത്തെയും മണ്ണൊലിപ്പ് മൂലം ഉണ്ടാകുന്ന സുപ്രധാന സാമൂഹിക നഷ്ടസാധ്യതകളെയും വെല്ലുവിളികളെയും കുറിച്ചുള്ള വ്യക്തമായ ധാരണയും വകുപ്പിനുണ്ട്. മാത്രമല്ല, കാലാവസ്ഥാ വ്യതിയാനം മൂലം മൽസ്യത്തൊഴിലാളി സമൂഹത്തിനുണ്ടാകുന്ന വിവിധ പ്രശ്നങ്ങളെ കുറിച്ച് ആഴത്തിലുള്ള ബോധ്യം വകുപ്പിനുണ്ട്. തുറമുഖ എൻജിനീയറിംഗ് വകുപ്പ് മൽസ്യബന്ധന വകുപ്പിന്റെ കീഴിൽ വരുന്നതിനാൽ, തുറമുഖ എൻജിനീയറിംഗ് വകുപ്പ് ഏറ്റെടുക്കുന്ന അടിസ്ഥാനസൗകര്യനിർമ്മാണ പ്രവർത്തനങ്ങളിൽ സമൂഹത്തിന്റെ യഥാർത്ഥ ആവശ്യങ്ങൾ പ്രതിഫലിക്കാറുണ്ട്. തീരദേശസംരക്ഷണ കർമ്മപദ്ധതി നടപ്പാക്കുന്നതിനായി മൽസ്യബന്ധനവകുപ്പിന്റെ നിരന്തര പങ്കാളിത്തം ഉറപ്പാക്കണമെന്ന് പാരിസ്ഥിതിക, സാമൂഹിക സംവിധാനങ്ങളുടെ വിലയിരുത്തൽ ശുപാർശ ചെയ്യുന്നു. എങ്കിൽ മാത്രമേ, ദീർഘകാല ഗുണഫലങ്ങൾ നേടിയെടുക്കാൻ സാധിക്കുവെന്നാണ് വിലയിരുത്തൽ.

മൽസ്യത്തൊഴിലാളി മേഖലയിലെ സ്ത്രീകളുടെ ഉന്നമനത്തിനായി മൽസ്യബന്ധന വകുപ്പ് തുടങ്ങിയതാണ് മൽസ്യത്തൊഴിലാളി സ്ത്രീകൾക്കായുള്ള സൊസൈറ്റി (SAF). ഈ സൊസൈറ്റിക്ക് കീഴിൽ സംഘടിപ്പിച്ചിട്ടുള്ള 'തീരമൈത്രി' സ്ത്രീസംഘങ്ങൾ തീരസുരക്ഷയ്ക്കും പരിപാലനത്തിനുള്ള സമൂഹാധിഷ്ഠിത പരിഹാരങ്ങൾ നൽകുന്നു. സാമൂഹ്യലക്ഷ്യങ്ങളിലും പ്രാപ്തിയിലും അത്ര ശക്തമല്ലെങ്കിലും, തീരമൈത്രി സംഘങ്ങളുടെ പ്രവർത്തനം ശ്ലാഘനീയമാണ്. തീരദേശ സംരക്ഷണ കർമ്മപദ്ധതി നടപ്പാക്കുന്നതിന് വേണ്ടി, ശക്തമായ സാമൂഹിക, ലിംഗപരമായ വിലയിരുത്തൽ സംഘടിപ്പിക്കുന്നതിനെ പിന്തുണയ്ക്കാനും മേൽനോട്ടം വഹിക്കാനും മൽസ്യബന്ധന വകുപ്പ് സന്നദ്ധത അറിയിച്ചിട്ടുണ്ട്. സാങ്കേതികമായ പരിഹാരങ്ങളിലേക്ക് മാത്രം ചുരുങ്ങാതെ, വിവിധ ജനവിഭാഗങ്ങളുടെ ആശങ്കകൾ കൂടി ഉൾപ്പെടുത്തുകയും തീരസംരക്ഷണത്തിനും ഉപജീവനം ഉറപ്പാക്കുന്നതിനും സമൂഹാധിഷ്ഠിത പരിഹാരം നിർദ്ദേശിക്കുന്ന തലത്തിലേക്കുള്ള ഇടപെടൽ മൽസ്യബന്ധന വകുപ്പിന്റെ ഭാഗത്ത് നിന്ന് പ്രതീക്ഷിക്കാം.

**കേരള പുനർനിർമ്മാണ പദ്ധതി സെക്രട്ടേറിയറ്റ്**

Parent PforR മായി ബന്ധപ്പെട്ട സാമൂഹികവും ലിംഗപരവുമായ ആശങ്കകൾ ലഘൂകരിക്കുന്നതിന് ഒരു ഉദ്യോഗസ്ഥന് മുഴുവൻ സമയ ചുമതല നൽകാനുള്ള നടപടിക്രമങ്ങൾക്ക് കേരള പുനർനിർമ്മാണ പദ്ധതി സെക്രട്ടേറിയറ്റ് തുടക്കം കുറിച്ചിട്ടുണ്ട്. ഈ ഉദ്യോഗസ്ഥനിയമനത്തിൽ കാലതാമസം വന്നതിനാൽ പാരിസ്ഥിതിക, സാമൂഹിക സംവിധാനങ്ങളുടെ വിലയിരുത്തലിൽ നിർദ്ദേശിച്ചിട്ടുള്ള പ്രവർത്തനങ്ങൾ തുടങ്ങാൻ കഴിഞ്ഞിട്ടില്ല. ഇത് പ്രകാരം, നിലവിലുള്ള പദ്ധതിനടത്തിപ്പ് സുഗമമാക്കുന്നതിന് കേരള പുനർനിർമ്മാണ പദ്ധതിക്ക് പരിമിതികളുണ്ടെന്ന് ബോധ്യപ്പെട്ടിട്ടുണ്ട്. അത് മാത്രമല്ല, അധികധനസഹായവുമായി ബന്ധപ്പെട്ട് ഉണ്ടാകാവുന്ന അധിക ഉത്തരവാദിത്തങ്ങൾ ഏറ്റെടുക്കാനുള്ള ക്ഷമത നിലവിൽ ഇല്ലെന്നും പാരിസ്ഥിതിക, സാമൂഹിക സംവിധാനങ്ങളുടെ വിലയിരുത്തലിൽ വ്യക്തമായിട്ടുണ്ട്. അതുകൊണ്ട്, ജീവനക്കാരുടെ എണ്ണം കൂട്ടിയും താൽക്കാലിക ജീവനക്കാരെ നിയമിച്ചും കേരള പുനർനിർമ്മാണ പദ്ധതിയുടെ സ്ഥാപനപരമായ ശേഷി വർദ്ധിപ്പിക്കണമെന്ന് ശുപാർശ ചെയ്തിട്ടുണ്ട്. എങ്കിൽ മാത്രമേ സാമൂഹിക നഷ്ടസാധ്യതകൾ പരിഹരിക്കുന്നതിനും ലഘൂകരണപ്രക്രിയ നടപ്പാക്കുന്നതിനും, അധികധനസഹായപദ്ധതിയിൽ പങ്കാളികളായ വകുപ്പുകൾക്കും തീരദേശ ഡയറക്ടറേറ്റിനും സമയബന്ധിതമായി തുടർസഹായം നൽകാൻ കേരള പുനർനിർമ്മാണ പദ്ധതി സെക്രട്ടേറിയറ്റിന് കഴിയൂ. എല്ലാ ദുർബലവിഭാഗങ്ങളെയും സ്ത്രീകളെയും പരിഗണിച്ചുകൊണ്ടുള്ള തീരദേശസംരക്ഷണ നടപടികൾ കൈക്കൊള്ളാൻ കേരള പുനർനിർമ്മാണ പദ്ധതി സെക്രട്ടേറിയറ്റിലെ ജീവനക്കാരുടെ എണ്ണവും വൈദഗ്ദ്ധ്യവും ഉയർത്തേണ്ടത് അനിവാര്യമാണ്.

അടിസ്ഥാനതത്വങ്ങളുമായി താരതമ്യപഠനം

പാരിസ്ഥിതികം

<p>തത്വം ഒന്ന് - പാരിസ്ഥിതിക, സാമൂഹിക സംവിധാനങ്ങൾ സുസ്ഥിരതയും, വ്യക്തമായ വിവരങ്ങൾ അടിസ്ഥാനമാക്കിയുള്ള തീരുമാനമെടുക്കലും പ്രോത്സാഹിപ്പിക്കുന്നു, ദോഷകരമായ ഫലങ്ങൾ ഒഴിവാക്കുന്നു.</p>	<p>നിലവിലുള്ള നിയന്ത്രണസംവിധാനങ്ങളെയും സ്ഥാപനപരമായ സംവിധാനങ്ങളെയും അടിസ്ഥാനതത്വവുമായി തട്ടിച്ചു പരിശോധിച്ചു. കേന്ദ്രസർക്കാരിന്റെയും കേരളസർക്കാരിന്റെയും നിയമ, നിയന്ത്രണ ചട്ടക്കൂട് - പാരിസ്ഥിതിക, വനം, മലിനീകരണ നിയന്ത്രണം നിയമങ്ങളും ചട്ടങ്ങളും - വിലയിരുത്തുകയും അധികധനസഹായവുമായി (AF PforR) ബന്ധപ്പെട്ട പ്രവർത്തനങ്ങളുടെ പാരിസ്ഥിതിക ആഘാതങ്ങൾ കൈകാര്യം ചെയ്യുന്നതിന് പര്യാപ്തമാണെന്നും കണ്ടെത്തി. വിവിധ നിയമങ്ങളുടെ കൂട്ടത്തിൽ, പാരിസ്ഥിതിക ആഘാത വിലയിരുത്തൽ വിജ്ഞാപനവും തീരദേശ നിയന്ത്രണ മേഖലാ വിജ്ഞാപനവും (2011) ആണ്, ഇപ്പോൾ ആലോചിച്ചിട്ടുള്ള തീരദേശ സംരക്ഷണ ധനസഹായത്തിന് ഏറ്റവും പ്രസക്തം. പരിസ്ഥിതി ആഘാത വിലയിരുത്തൽ വിജ്ഞാപനത്തിന് കീഴിൽ വരുന്ന പദ്ധതികൾ അവലോകനം ചെയ്യാൻ പരിസ്ഥിതി വകുപ്പ്, സംസ്ഥാന പാരിസ്ഥിതിക ആഘാത വിലയിരുത്തൽ അതോറിറ്റി (SEIAA) സംസ്ഥാന വിദഗ്ധ വിലയിരുത്തൽ സമിതി (SEAC) എന്നീ രണ്ട് ഏജൻസികൾ സ്ഥാപിച്ചിട്ടുണ്ട്. കൂടാതെ, തീരനിയന്ത്രണ മേഖലാ വിജ്ഞാപനത്തിന് കീഴിൽ വരുന്ന പദ്ധതികളുടെ അവലോകനത്തിനായി കേരള തീരമേഖലാ പരിപാലന അതോറിറ്റിയും (KCZMA) സ്ഥാപിച്ചിട്ടുണ്ട്. സംസ്ഥാന തലത്തിൽ നിയമം പാലിക്കപ്പെടുന്നുണ്ടെന്ന് ഉറപ്പാക്കാൻ ഈ സംവിധാനങ്ങൾ പര്യാപ്തമാണ്. എല്ലാ പദ്ധതികളുടെയും വിശദാംശങ്ങൾ പ്രത്യേകിച്ച് തീരസംരക്ഷണവുമായി ബന്ധപ്പെട്ട പദ്ധതികളുടേത് കേന്ദ്ര പരിസ്ഥിതി, വനം, കാലാവസ്ഥാവ്യതിയാന വകുപ്പിലേക്ക് സമർപ്പിക്കണമെന്ന് നിബന്ധനയുണ്ട്. കേന്ദ്രസർക്കാർ തലത്തിൽ, നിയമങ്ങൾ പാലിക്കപ്പെടുന്നുണ്ട് എന്ന് ഉറപ്പാക്കാൻ മതിയായ സംവിധാനങ്ങളുണ്ട്. പദ്ധതിനടത്തിപ്പിന്റെ ഘട്ടത്തിൽ നിബന്ധനകൾ പാലിക്കാനുള്ള വ്യവസ്ഥകളും നിർദ്ദേശിക്കപ്പെട്ടിട്ടുണ്ട്. തീരദേശ സംരക്ഷണത്തിനായുള്ള ധനസഹായത്തിന് പുറമെ, കേന്ദ്രസർക്കാരിന്റെയും സംസ്ഥാനസർക്കാരിന്റെയും നിയമപരിധിയിൽ വരുന്നത് നദീസംരക്ഷണവുമായി ബന്ധപ്പെട്ട പ്രവർത്തനങ്ങളാണ്. ഈ പ്രവർത്തനങ്ങൾക്ക് ഇടത്തരമോ ചെറുതോ ആയ</p>
--	---

	<p>പ്രത്യഘാതങ്ങളേ ഉള്ളൂ. അതിനാൽ, നിയമ ചട്ടക്കൂടിന്റെ പരിധിയിൽ വരുന്നില്ല. നിർമാണപ്രവർത്തികളുടെ കാര്യത്തിൽ, സംസ്ഥാന മലിനീകരണ നിയന്ത്രണ ബോർഡിന്റെ അനുമതി വാങ്ങുന്നതിനും ആവശ്യമെങ്കിൽ വനംവകുപ്പിൽ നിന്ന് മരംവെട്ടുന്നതിന് അനുമതി വാങ്ങുന്നതിനും എല്ലാമുള്ള ഉത്തരവാദിത്തം കരാറുകാരനിൽ നിക്ഷിപ്തമാക്കിയിട്ടുണ്ട്. ഒന്നാം അടിസ്ഥാനതത്വം പാലിക്കപ്പെടുന്നുണ്ട് എന്ന് വ്യക്തമായിട്ടുണ്ട്.</p>
<p>അടിസ്ഥാനതത്വം രണ്ട് - സ്വാഭാവിക ആവാസവ്യവസ്ഥയിലും ഭൗതിക, സാംസ്കാരിക വിഭവങ്ങളിലും ഉണ്ടാകുന്ന ആഘാതം പാരിസ്ഥിതിക, സാമൂഹിക സംവിധാനങ്ങൾക്ക് കൈകാര്യം ചെയ്യാൻ സാധിക്കുന്നു</p>	<p>സ്വാഭാവിക ആവാസവ്യവസ്ഥ, പ്രത്യേകിച്ച് തീരമേഖലകൾ, തണ്ണീർത്തടങ്ങൾ, വനങ്ങൾ എന്നിവയുമായി ബന്ധപ്പെട്ട കേന്ദ്രസർക്കാരിന്റെയും കേരളസർക്കാരിന്റെയും നിയന്ത്രണസംവിധാനങ്ങളെ അവലോകനം ചെയ്തതിൽ നിന്ന് പദ്ധതിനടത്തിപ്പിന്റെ സമയത്ത് ദോഷകരമായ പാരിസ്ഥിതിക ആഘാതങ്ങളെ നേരിടുന്നതിന് ഇവ പര്യാപ്തമാണെന്ന് കണ്ടെത്തിയിട്ടുണ്ട്. വനഭൂമി മറ്റ് ആവശ്യങ്ങൾക്ക് ഉപയോഗിക്കുന്നതിന് വനംവകുപ്പിന്റെ അനുമതി നേടിയെടുക്കുകയും പരിഹാര്യ വനവൽക്കരണം നടത്തുകയും വേണം. സംരക്ഷിത സ്ഥലങ്ങൾ പോലുള്ള സാംസ്കാരിക പൈതൃക പ്രദേശങ്ങൾക്ക് സമീപത്തായി നിർമാണപ്രവർത്തനങ്ങൾക്ക് നിയന്ത്രണം നിലവിലുണ്ട്. അധികധനസഹായം നൽകുന്ന പദ്ധതികളൊന്നും തന്നെ നിർണ്ണായകമായ സ്വാഭാവിക ആവാസവ്യവസ്ഥയിലോ ഭൗതിക, സാംസ്കാരിക വിഭവങ്ങളിലോ പ്രകടമായ മാറ്റമോ നാശമോ വരുത്തുന്നില്ല. യഥാർത്ഥത്തിൽ, അധികധനസഹായവുമായി ബന്ധപ്പെട്ട പ്രവർത്തനങ്ങളിൽ ഭൂരിഭാഗവും തീരത്തോട് ചേർന്നാണ് നടക്കുന്നത്. അത് സ്വാഭാവിക ആവാസവ്യവസ്ഥയായി കണക്കാക്കേണ്ടതില്ല. സംഭവിക്കാൻ സാധ്യത തുലോം കുറവാണെങ്കിലും, ഈ പ്രവർത്തനങ്ങൾക്ക് പാരിസ്ഥിതിക ആഘാതങ്ങൾ ഉണ്ടാവുകയാണെങ്കിൽ, പ്രസ്തുത വകുപ്പുകൾക്ക് നിബന്ധനകൾ പാലിക്കുന്നതിന് പ്രാപ്തിയുണ്ടെന്ന് കണ്ടെത്തിയിട്ടുണ്ട്. രണ്ടാം അടിസ്ഥാനതത്വം പാലിക്കപ്പെടുന്നുണ്ടെന്ന് വ്യക്തമായിട്ടുണ്ട്.</p>
<p>അടിസ്ഥാനതത്വം മൂന്ന് - പൊതുജനങ്ങളുടെയും തൊഴിലാളികളുടെയും സുരക്ഷ ഉറപ്പാക്കാൻ പാരിസ്ഥിതിക, സാമൂഹിക സംവിധാനങ്ങൾ രൂപകൽപന ചെയ്തിട്ടുണ്ട്.</p>	<p>കെട്ടിടവും മറ്റ് നിർമാണത്തൊഴിലാളി (തൊഴിൽ നിയന്ത്രണ, സേവനവ്യവസ്ഥ) നിയമം 1996, കേരള ചട്ടങ്ങൾ 1998 തുടങ്ങിയ നിയന്ത്രണസംവിധാനങ്ങൾ നിലവിലുണ്ട്. എല്ലാ നിർമാണപ്രവർത്തികൾക്കും ആരോഗ്യ, സുരക്ഷാ മാനദണ്ഡങ്ങൾ പാലിച്ചിരിക്കണമെന്ന് നിയമവും ചട്ടങ്ങളും നിഷ്കർഷിക്കുന്നുണ്ട്. തൊഴിൽ കമ്മീഷണറേറ്റാണ് ഇതിന്റെ മേൽനോട്ടം വഹിക്കുന്നത്. സംവിധാനങ്ങൾ നിലവിലുണ്ടെങ്കിലും, നടത്തിപ്പ് കുറവെടുക്കി ശക്തിപ്പെടുത്തേണ്ടതുണ്ട്. അതുകൊണ്ട്,</p>

	<p>പൊതുജനങ്ങളുടെയും തൊഴിലാളികളുടെയും സുരക്ഷ പൊതുവേ ഉറപ്പാക്കുന്നത്, നിർമാണപ്രവർത്തികൾ നടത്തുന്ന അതാത് വകുപ്പുകൾ കരാറുകാരുമായി ഉണ്ടാക്കുന്ന ഉടമ്പടിയുടെ വ്യവസ്ഥകളിലൂടെയാണ്. കരാറുകാരുമായി ഉണ്ടാക്കുന്ന ഉടമ്പടിയിൽ ആവശ്യമായ എല്ലാ വ്യവസ്ഥകളും ഉൾപ്പെടുത്തുകയും അത് പാലിക്കപ്പെടുന്നുണ്ടെന്ന് നിരീക്ഷിക്കുകയും ചെയ്യുന്നു. നിലവിലെ കോവിഡ് 19 മഹാമാരിയുടെ സാഹചര്യം പരിഗണിച്ച്, മുഖാവരണങ്ങളും സാമൂഹ്യ അകലം പാലിക്കലും കൈകഴുകലും അടക്കമുള്ള മാനദണ്ഡങ്ങൾ കൂടി കരാറുകാരും ഉപ കരാറുകാരും പാലിക്കുന്നുണ്ടെന്ന് ഉറപ്പാക്കേണ്ടതാണ്. നിയന്ത്രണസംവിധാനങ്ങളുടെ നടത്തിപ്പ് ശക്തിപ്പെടുത്തിയതോടെ, മൂന്നാം അടിസ്ഥാനതത്വം പാലിക്കപ്പെടുന്നുണ്ടെന്ന് ഉറപ്പാക്കി.</p>
--	--

DRAFT



സാമൂഹികം

<p>തത്ത്വം ഒന്ന് - പരിപാടി രൂപകൽപനയിൽ പാരിസ്ഥിതിക, സാമൂഹിക സംവിധാനങ്ങളുടെ സുസ്ഥിരത പ്രോത്സാഹിപ്പിക്കുന്നു, ദോഷകരമായ ഫലങ്ങൾ ഒഴിവാക്കുകയോ കൈകാര്യം ചെയ്യുകയോ കുറയ്ക്കുകയോ ചെയ്യുന്നു, പരിപാടിയുടെ സാമൂഹിക, പാരിസ്ഥിതിക ആഘാതത്തിന്റെ കാര്യത്തിൽ വ്യക്തമായ വിവരങ്ങളുടെ അടിസ്ഥാനത്തിൽ തീരുമാനമെടുക്കുന്നു</p>	<p>മേഖലാ സ്ഥാപനങ്ങളുടെയും വകുപ്പുകളുടെയും സാമൂഹികക്ഷമത തീർത്തും അപര്യാപ്തമാണ്. സാങ്കേതിക കാര്യങ്ങളിൽ മാത്രം ശ്രദ്ധ കേന്ദ്രീകരിച്ചതും പൊതുസമൂഹവുമായി പരിമിതമായ സമ്പർക്കം പുലർത്തുന്നതുമാണ് കാരണങ്ങൾ. കടൽത്തീര, നദീതീര പ്രശ്നങ്ങൾക്ക് വിവിധ തലങ്ങളിലുള്ള പരിഹാരം കണ്ടെത്താനാണ് അധികധനസഹായത്തിലൂടെ ശ്രമിക്കുന്നത്. അതിനാൽ, ചിലപ്പോൾ വലിയ തോതിലുള്ള നിർമ്മാണപ്രവർത്തികളോ അറ്റകുറ്റപ്പണികളോ തീരസംരക്ഷണപ്രവർത്തനങ്ങളോ വേണ്ടിവന്നേക്കാം. ഇതിനായി സ്ഥാപനങ്ങളുടെ ശേഷി വർദ്ധിപ്പിക്കേണ്ടതുണ്ട്.</p> <p>ഓരോ പദ്ധതിയുടേയും പ്രതീക്ഷിക്കേണ്ട നഷ്ടസാധ്യതകളുടെ തീവ്രതയിൽ ഏറ്റക്കുറച്ചിലുകളുണ്ടാകാം. ചില പദ്ധതികളുടെ നഷ്ടസാധ്യത ഇടത്തരമാണെങ്കിൽ, ചിലതിന് ഗണ്യമായ തോതിൽ നഷ്ടങ്ങളുണ്ടാകാമെന്ന് പാരിസ്ഥിതിക, സാമൂഹിക സംവിധാനങ്ങളുടെ വിലയിരുത്തലിൽ കണ്ടെത്തിയിട്ടുണ്ട്. ഈ സാമൂഹിക ആഘാതങ്ങൾ വിലയിരുത്തുന്നതിനും കൈകാര്യം ചെയ്യുന്നതിനും സംസ്ഥാനതലത്തിലുള്ള സ്ഥാപനങ്ങളിൽ ആവശ്യമായ അനുബന്ധ സംവിധാനങ്ങളും കൂടുതൽ ജീവനക്കാരുടെയോ ഉപദേശകരുടെയോ സേവനവും ഉറപ്പാക്കണമെന്ന് ശുപാർശ ചെയ്തിട്ടുണ്ട്. കൂടാതെ, കടൽത്തീര, നദീതീര സംരക്ഷണത്തിന് പൊതുജന പങ്കാളിത്തം ഉറപ്പാക്കണം. ലഭ്യമായ വിവരങ്ങൾ പങ്കുവയ്ക്കുന്നതിലൂടെയും പ്രസിദ്ധപ്പെടുത്തുന്നതിലൂടെയും സുതാര്യത ഉറപ്പാക്കണമെന്നും ശുപാർശയുണ്ട്.</p> <p>സംസ്ഥാനത്തിന് ഫലപ്രദമായ കേന്ദ്രീകൃത പരാതിപരിഹാര സംവിധാനമുണ്ടെങ്കിലും, പദ്ധതികളുമായി ബന്ധപ്പെട്ട പരാതികളുടെ വിവരങ്ങൾ ഇപ്പോൾ ലഭ്യമല്ല എന്നോ രേഖപ്പെടുത്തപ്പെട്ടിട്ടില്ല എന്നോ ആണെന്ന് പാരിസ്ഥിതിക, സാമൂഹിക സംവിധാനങ്ങളുടെ വിലയിരുത്തലിൽ കണ്ടെത്തിയിട്ടുണ്ട്. പരാതിപരിഹാര സംവിധാനം ഫലപ്രദമാണോ, പ്രാപ്യമാണോ, സുതാര്യമാണോ എന്നുള്ളതെല്ലാം നിരീക്ഷിക്കാൻ ബുദ്ധിമുട്ടാകുന്നു. അതിനാൽ, പരാതികൾക്ക് തീർപ്പ് കൽപ്പിക്കുന്നതിന് കൂടുതൽ</p>
--	--

	<p>ഫലപ്രദമായ സാഹചര്യം സൃഷ്ടിക്കുന്നതിനായി പദ്ധതിതലത്തിൽ പരാതിപരിഹാര സംവിധാനം സ്ഥാപിക്കാൻ നിർദ്ദേശിക്കുന്നു.</p>
<p>അടിസ്ഥാനതത്ത്വം രണ്ട് - പരിപാടി മൂലം സ്വാഭാവിക ആവാസവ്യവസ്ഥയിലും ഭൗതിക, സാംസ്കാരിക വിഭവങ്ങളിലും ഉണ്ടാകുന്ന ആഘാതം പാരിസ്ഥിതിക, സാമൂഹിക സംവിധാനങ്ങൾക്ക് കൈകാര്യം ചെയ്യാൻ സാധിക്കുന്നു. സ്വാഭാവിക ആവാസവ്യവസ്ഥയിലോ ഭൗതിക, സാംസ്കാരിക വിഭവങ്ങളിലോ പ്രകടമായ മാറ്റമോ നാശമോ വരുത്തുന്ന പരിപാടികൾക്ക് അധിക ധനസഹായത്തിന് അർഹതയുണ്ടാകില്ല.</p>	<p>സമൂഹത്തിന്റെ മതപരമായോ സാംസ്കാരികമായോ ഉള്ള വിഭവങ്ങൾക്ക് മേൽ ആഘാതമേൽപ്പിക്കുന്ന ഒരു പ്രവർത്തനത്തെയും അധികധനസഹായത്തിന് കീഴിൽ പിന്തുണയ്ക്കുന്നതല്ല.</p>
<p>അടിസ്ഥാനതത്ത്വം മൂന്ന് - പൊതുജനങ്ങളുടെയും തൊഴിലാളികളുടെയും സുരക്ഷാ കാര്യത്തിൽ പ്രതീക്ഷിക്കാവുന്ന നഷ്ടസാധ്യതകളിൽ നിന്ന് സംരക്ഷണം നൽകാൻ പാരിസ്ഥിതിക, സാമൂഹിക സംവിധാനങ്ങൾ രൂപകൽപന ചെയ്തിട്ടുണ്ട്. പ്രതീക്ഷിക്കാവുന്ന നഷ്ടസാധ്യതകൾ ഇവയാണ് -</p> <ul style="list-style-type: none"> <li>• പരിപാടിക്ക് കീഴിലു് വരുന്ന സംവിധാനങ്ങളുടെ നിർമ്മാണവും നടത്തിപ്പും</li> <li>• വിഷമയമായ രാസവസ്തുക്കൾ, അപകടകരമായ മാലിന്യങ്ങൾ, മറ്റ് അപകടകരമായ വസ്തുക്കൾ എന്നിവയുമായി സമ്പർക്കത്തിൽ വരിക</li> <li>• പ്രകൃതിദുരന്തങ്ങൾക്ക് സാധ്യതയുള്ള പ്രദേശങ്ങളിൽനിന്ന് ജനങ്ങളെ മാറ്റിപ്പാർപ്പിച്ച് പുനരധിവാസവും അടിസ്ഥാനസൗകര്യവികസനവും നടപ്പാക്കുക</li> </ul>	<p>അധികധനസഹായത്തിലൂടെ, കടൽത്തീര, നദീതീര പ്രദേശങ്ങളിൽ നിർമ്മാണപ്രവർത്തികൾ നടത്താൻ ലക്ഷ്യമിടുന്നതിനാൽ, തൊഴിലാളികളെ കൈകാര്യം ചെയ്യുന്നതിനുള്ള നിയന്ത്രണസംവിധാനങ്ങൾ പൂർണ്ണമായും പാലിക്കപ്പെടുന്നുണ്ടെന്ന് ഉറപ്പാക്കാൻ കൂടുതൽ നിരീക്ഷണം ആവശ്യമാണ്. കെട്ടിടവും മറ്റ് നിർമ്മാണത്തൊഴിലാളി (തൊഴിൽ നിയന്ത്രണ, സേവനവ്യവസ്ഥ) നിയമം 1996, കേരള ചട്ടങ്ങൾ 1998 തുടങ്ങിയ നിയന്ത്രണസംവിധാനങ്ങൾ നിലവിലുണ്ട്. തൊഴിലാളികളുടെ സുരക്ഷ ഉറപ്പാക്കുന്നതിന് നിർമ്മാണപ്രവർത്തികൾ നടത്തുന്ന വകുപ്പുകൾ കരാറുകാരുമായി ഉണ്ടാക്കുന്ന ഉടമ്പടിയിൽ വ്യവസ്ഥകൾ ഉണ്ടായിരിക്കണം. കരാറുകാരുമായി ഉണ്ടാക്കുന്ന ഉടമ്പടിയിൽ ആവശ്യമായ എല്ലാ വ്യവസ്ഥകളും ഉൾപ്പെടുത്തുകയും അത് പാലിക്കപ്പെടുന്നുണ്ടെന്ന് നിരീക്ഷിക്കുകയും ചെയ്യണമെന്ന് നിർദ്ദേശിച്ചിട്ടുണ്ട്. തൊഴിലാളികൾക്ക് പരാതി പരിഹാരത്തിന് സംവിധാനം ഒരുക്കുക, ലിംഗാധിഷ്ഠിത അക്രമങ്ങൾക്കെതിരെയും ലൈംഗികചൂഷണങ്ങൾക്കും അതിക്രമങ്ങൾക്കുമെതിരെയും സംരക്ഷണം നൽകുക തുടങ്ങിയ കാര്യങ്ങളിൽ കരാറിൽ ഉൾപ്പെടുത്തണം.</p>
<p>അടിസ്ഥാനതത്ത്വം നാല് - ഭൂമി ഏറ്റെടുക്കുകയും പ്രകൃതിവിഭവങ്ങൾ</p>	<p>വ്യക്തികൾക്കോ സമൂഹങ്ങൾക്കോ ഭൗതിക, സാമ്പത്തിക സ്ഥാനഭംഗം സംഭവിക്കുന്ന പദ്ധതികളെ ധനസഹായത്തിൽനിന്ന് ഒഴിവാക്കുക.</p>

<p>നിഷേധിക്കപ്പെടുകയും ചെയ്യുമ്പോൾ, സ്ഥലംമാറ്റത്തിന്റെ അനന്തരഫലങ്ങൾ ഒഴിവാക്കുകയോ കുറയ്ക്കുകയോ ചെയ്യുന്ന രീതിയിൽ പരിപാടിയുടെ പാരിസ്ഥിതിക, സാമൂഹിക സംവിധാനങ്ങൾ ഇടപെടുന്നു. ജനങ്ങളുടെ ഉപജീവനമാർഗം പുനസ്ഥാപിക്കുന്നതിലും ജീവിതശൈലി മെച്ചപ്പെടുത്തുന്നതിലും അവരെ സഹായിക്കുന്നു.</p>	<p>നിലവിൽ ഇത്തരം ഘടകങ്ങൾക്ക് നൽകുന്ന പരിഗണന തീരെ കുറവാണെന്ന് കാണുന്നു. അതിനാൽ, പദ്ധതികൾ തുടങ്ങുന്നത് മൂലം വിവിധ തൊഴിൽമേഖലകൾക്ക് ഉണ്ടാകാവുന്ന പ്രത്യാഘാതങ്ങൾ പരിഹരിക്കാൻ, കൂടുതൽ നടപടികൾ സ്വീകരിക്കേണ്ടത് ആവശ്യമാണ്. താൽക്കാലിക മാറ്റിപ്പാർപ്പിക്കൽ വേണ്ടിവരുന്ന പദ്ധതികളിൽ, സാമൂഹ്യപരിശോധനാ പഠനങ്ങൾ നടത്തി, കൃത്യമായ ലഘൂകരണനടപടികൾ സ്വീകരിക്കാനുള്ള സമഗ്ര കർമ്മപദ്ധതി തയ്യാറാക്കണം. പ്രധാനമായും, താൽക്കാലികമായി തൊഴിലിനെ തടസ്സപ്പെടുത്തുന്ന പദ്ധതികളുടെ കാര്യത്തിൽ, ബാധിതരായ സമൂഹങ്ങൾക്ക് സുപ്രധാന സാമൂഹ്യസുരക്ഷാപദ്ധതികളും പിന്തുണയും ഉറപ്പാക്കണം. മൽസ്യബന്ധന വകുപ്പിന്റെ ആഭിമുഖ്യത്തിലുള്ള മൽസ്യത്തൊഴിലാളി സ്ത്രീകൾക്കായുള്ള സൊസൈറ്റിയുടെയും, മൽസ്യബന്ധന വികസനത്തിനായുള്ള കേരള സംസ്ഥാന സഹകരണ ഫെഡറേഷന്റെ കീഴിലുള്ള മൽസ്യഫെഡ് ഫെഡറേഷനുകളുടെയും സഹായത്തോടെ തൊഴിലവസരങ്ങൾ ഉണ്ടാക്കാനുള്ള ശ്രമം വേണം.</p>
<p>അടിസ്ഥാനതത്വം അഞ്ച് - തദ്ദേശവാസികളുടെയും പരമ്പരാഗത പ്രാദേശിക സമൂഹങ്ങളുടെയും ദുർബലവിഭാഗങ്ങളുടെയും ആവശ്യങ്ങളും ആശങ്കകളും പരിഗണിച്ചുകൊണ്ട് സാംസ്കാരിക ഔചിത്യവും തുല്യ അവസരങ്ങളും നൽകുന്നതിന് പരിപാടിയുടെ പാരിസ്ഥിതിക, സാമൂഹിക സംവിധാനങ്ങൾ ശ്രമം നടത്തുന്നു.</p>	<p>അധികധനസഹായം നൽകുന്ന പദ്ധതികൾ പട്ടികവർഗ വിഭാഗം, പട്ടികജാതി വിഭാഗം, സ്ത്രീകൾ, വയോജനങ്ങൾ, ശാരീരിക ബുദ്ധിമുട്ട് അനുഭവിക്കുന്ന വിഭാഗങ്ങൾ തുടങ്ങിയ എല്ലാ ദുർബല വിഭാഗങ്ങൾക്കും അനുഗുണമാകുമെന്ന ലക്ഷ്യത്തോടെയാണ് വിഭാവനം ചെയ്തിട്ടുള്ളത്. എന്നാൽ, കടൽത്തീര, നദീതീര സംരക്ഷണ പ്രവർത്തനങ്ങളിൽ പൊതുജന പിന്തുണയും സമ്മതവും ഉണ്ടെന്ന് ഉറപ്പാക്കാൻ കൂടുതൽ നടപടികൾ സ്വീകരിക്കും. ഇതിനായി, ജീവനക്കാരുടെ എണ്ണവും സംവിധാനങ്ങളും വർദ്ധിപ്പിക്കാൻ സർക്കാർ വകുപ്പുകൾക്ക് നിർദ്ദേശം നൽകിയിട്ടുണ്ട്. സർക്കാരിതര സ്ഥാപനങ്ങൾ, സമൂഹാധിഷ്ഠിത സ്ഥാപനങ്ങൾ എന്നിവയുമായി സഹകരിച്ച് ജനങ്ങളുടെ ആവശ്യങ്ങൾ മനസ്സിലാക്കാനും പദ്ധതി പ്രവർത്തനങ്ങളിൽ അവരെ ഉൾപ്പെടുത്തുകയും വേണം. തീരസംരക്ഷണ പദ്ധതിയിലും നദീതട സംരക്ഷണ പദ്ധതി തയ്യാറാക്കുന്നതിൽ സുതാര്യതയും ഉത്തരവാദിത്തവും കൊണ്ടുവരാൻ സംസ്ഥാനസർക്കാരിന്റെ സംവിധാനങ്ങൾക്കും നിലവിലുള്ള സമ്പ്രദായങ്ങൾക്കും കഴിയുമെന്നാണ്</p>

	<p>പ്രതീക്ഷിക്കുന്നത്.</p> <p>എന്നാലും, ദുർബലമായ മൽസ്യത്തൊഴിലാളി സമൂഹം, പ്രത്യേകിച്ച്, കരമൽസ്യകൃഷിയിൽ ഏർപ്പെട്ടവർ, ചെറുകിട, ഇടത്തരം കർഷകർ, സ്ത്രീകൾ എന്നീ വിഭാഗങ്ങളെ എല്ലാം പാടെ അവഗണിക്കാനുള്ള സാധ്യത കൂടുതലാണ്. ജലവിഭവങ്ങളുടെ തുല്യമായ വിതരണം ഉറപ്പാക്കുന്നതിൽ പരാജയപ്പെടാനുള്ള സാധ്യതയിലേക്കാണ് ഇത് വിരൽചൂണ്ടുന്നത്. കടൽഭിത്തി നിർമ്മാണത്തിലും നദീതീര സംരക്ഷണത്തിലും പ്രവേശനമാർഗ്ഗം നിർമ്മിക്കുന്നതിലും അസമത്വം നിഴലിക്കാം. ഓരോ പ്രദേശത്തിന്റെയും സാഹചര്യം മനസ്സിലാക്കിയുള്ള ലഘൂകരണ നടപടികൾ സ്വീകരിച്ചാൽ, ദോഷകരമായ ഫലങ്ങൾ പരമാവധി ഒഴിവാക്കാൻ സാധിക്കും.</p>
<p>അടിസ്ഥാനതത്വം ആറ് - സാമൂഹിക കലഹം മുർച്ഛിക്കുന്നത് ഒഴിവാക്കാൻ പരിപാടിയുടെ പാരിസ്ഥിതിക, സാമൂഹിക സംവിധാനങ്ങൾ ശ്രദ്ധിക്കുന്നു, പ്രത്യേകിച്ച് അസ്വസ്ഥമായ സംസ്ഥാനങ്ങൾ, കലഹാനന്തര പ്രദേശങ്ങൾ, അതിർത്തി തർക്കം നിലനിൽക്കുന്ന സ്ഥലങ്ങൾ എന്നിവിടങ്ങളിൽ</p>	<p>പമ്പ നദീതടത്തിലെ ജലവിഭവങ്ങളുമായി ബന്ധപ്പെട്ട് കേരള, തമിഴ്നാട് സർക്കാരുകൾ തമ്മിൽ അഭിപ്രായഭിന്നത നിലനിൽക്കുന്നുണ്ടെങ്കിലും (വിഷയം കോടതിയുടെ പരിഗണനയിൽ) , അധികധനസഹായം ലക്ഷ്യമിടുന്നത് വിഭവ ഉപയോഗവും കാര്യക്ഷമതയും മെച്ചപ്പെടുത്തുന്നതിനാണ്. പദ്ധതി, ജലവിഭവങ്ങൾ ഉപയോഗിക്കാത്തതിനാൽ, ജലത്തിന്റെ ആവശ്യം അധികരിക്കുന്നില്ല. അതിനാൽ, സാമൂഹികമായോ വിഭവങ്ങളുമായി ബന്ധപ്പെട്ടോ ഉള്ള തർക്കങ്ങളോ ഏറ്റുമുട്ടലോ വഷളാക്കുന്നതിലേക്ക് നയിക്കുന്നില്ല.</p>

**ചർച്ചകളിൽ ഉരുത്തിരിഞ്ഞ സുപ്രധാന കാര്യങ്ങൾ**

പദ്ധതിയിൽ പങ്കാളിത്തമുള്ള വിവിധ വകുപ്പുകൾ / ഏജൻസികൾ / വിദഗ്ധർ എന്നിവരുമായി നടത്തിയത ചർച്ചയുടെ പ്രസക്ത ഭാഗങ്ങൾ താഴെ പറയും വിധമാണ്:

പങ്കാളിത്തം	പ്രതികരണം
നിർവഹണചുമതലയുള്ള വകുപ്പുകൾ / ഏജൻസികൾ	<ul style="list-style-type: none"> <li>• എല്ലാ സാങ്കേതിക രൂപകൽപനകളും തയ്യാറാക്കിയിട്ടുള്ളത് തീരദേശ ഗവേഷണത്തിനുള്ള ദേശീയ കേന്ദ്രം (NCCR), ഐ.ഐ.ടി മദ്രാസ് എന്നീ വിദഗ്ധ സമിതികളിൽനിന്നുള്ള മാർഗനിർദ്ദേശ പ്രകാരമാണ്</li> <li>• തയ്യാറാക്കിയിട്ടുള്ളതാൽ, മാർഗനിർദ്ദേശ പ്രകാരം തന്നെയാണോ രൂപകൽപനയെന്നത് ഈ വിദഗ്ധ സമിതികൾ പരിശോധിക്കുന്നു.</li> <li>• കരിങ്കല്ലിന് ക്ഷാമം നേരിടുന്നതിനാൽ, ട്രാപോഡയുടെ ഉപയോഗം ആവശ്യമായി വന്നിരിക്കുന്നു</li> <li>• കാറ്റാടി മരങ്ങളും ഫലവൃക്ഷങ്ങളും കണ്ടൽക്കാടുകളും ഉൾപ്പെടെയുള്ള പ്രകൃതിദത്ത പരിഹാരങ്ങൾ എല്ലായിടങ്ങളിലും പ്രാവർത്തികമാക്കി</li> </ul>
വിദഗ്ധർ/ ഉപദേശകർ	<ul style="list-style-type: none"> <li>• സമഗ്രമായ തീരദേശപരിപാലനം വളരെ അത്യാവശ്യമാണ്. തീരപ്രദേശത്തോട് ചേർന്നുണ്ടാകുന്ന മാറ്റങ്ങൾ പരിഗണിച്ച്, അത് നിരന്തര പരിഷ്കരണത്തിന് വിധേയമാവുകയും വേണം. പദ്ധതിനടത്തിപ്പിന്റെ എല്ലാ വശങ്ങളെയും നേരിടാൻ, ബന്ധപ്പെട്ട് പ്രവർത്തിക്കുന്ന സ്ഥാപനങ്ങളിലെ സംവിധാനങ്ങൾ സർവ്വസമ്മതമാകണം. ഉപയോഗശൂന്യമായ മറ്റൊരു സാങ്കേതിക പഠനം നടത്തുന്നതിനേക്കാൾ പ്രധാനമാണിത്</li> </ul>
നിയന്ത്രണ സമിതികൾ	<ul style="list-style-type: none"> <li>• എല്ലാ തീരദേശ ഇടപെടലുകൾക്കും, സംസ്ഥാന തലത്തിൽ കേരള തീരമേഖല പരിപാലന അതോറിറ്റിയിൽ (KCZMA) നിന്നോ കേന്ദ്രതലത്തിൽ പരിസ്ഥിതി, വനം, കാലാവസ്ഥാവ്യതിയാന വകുപ്പിൽ (MoEFCC) നിന്നോ മുൻകൂർ അനുമതി വാങ്ങേണ്ടതാണ്. പദ്ധതി നിർവഹണ ചുമതലയുള്ളവർ പരിസ്ഥിതി, കാലാവസ്ഥാവ്യതിയാന ഡയറക്ടറേറ്റ് (DoECC) / കേരള തീരമേഖല പരിപാലന അതോറിറ്റി (KCZMA) എന്നീ വകുപ്പുകളുമായി ചേർന്ന് പ്രവർത്തിക്കേണ്ടതാണ്</li> </ul>
വിദഗ്ദ്ധ സ്ഥാപനങ്ങൾ	<ul style="list-style-type: none"> <li>• കടലിനെ കൂടുതൽ അടുത്തറിയാവുന്നത് പ്രദേശവാസികൾക്കാണ്, പ്രത്യേകിച്ച് കാലാവസ്ഥാവ്യതിയാനത്തിന്റെ പരിണതഫലങ്ങളെ കുറിച്ച് അവർക്ക് വ്യക്തമായ ധാരണയുണ്ട്. വിദഗ്ധ സമിതികളുടെ സഹായത്തോടെ സാങ്കേതിക രൂപകൽപനകൾ തയ്യാറാക്കും മുമ്പ് പ്രദേശവാസികളുമായി ചർച്ച നടത്തുകയോ അല്ലെങ്കിൽ രൂപകൽപന തയ്യാറാക്കുന്ന ഘട്ടത്തിൽ അവരുടെ കൂടി</li> </ul>

പങ്കാളിത്തം	പ്രതികരണം
	<p>പങ്കാളിത്തം ഉറപ്പാക്കുകയോ ചെയ്യണം.</p> <ul style="list-style-type: none"> <li>• തീരദേശ നിയന്ത്രണ മേഖലാ വിജ്ഞാപനം അനുസരിച്ച്, ആറ് മാസം കൂടുമ്പോൾ റിപ്പോർട്ട് നൽകണം. നിയന്ത്രണങ്ങളെല്ലാം പാലിക്കുന്നുണ്ടെന്ന് നിരീക്ഷിച്ച് തയ്യാറാക്കേണ്ട റിപ്പോർട്ടാണ് ഇത്. റിപ്പോർട്ടിന് അനുസൃതമായുള്ള തിരുത്തൽ നടപടികളും പ്രതിരോധ നടപടികളും സ്വീകരിക്കുകയും വേണം. .</li> </ul>

വിവിധ ജനവിഭാഗങ്ങളുമായി കില (KILA) നടത്തിയ ചർച്ചകളുടെ പ്രസക്തഭാഗങ്ങൾ

മേഖല	പ്രതികരണം
<i>തീരദേശപരിപാലനം</i>	
<p>5 തീരദേശ ജില്ലകൾ: ആലപ്പുഴ, കാസർഗോഡ്, കോഴിക്കോട്, മലപ്പുറം, തൃശൂർ</p>	<p><u>പ്രശ്നങ്ങൾ</u> - കാലവർഷ സമയത്തെ കടൽക്ഷോഭവും വേലിയേറ്റവും, കടൽവെള്ളം കയറുന്നതിനാൽ ലവണത്വം കൂടുന്നു, കുടിവെള്ളക്ഷാമത്തിന് വഴിവെയ്ക്കുന്നു. വെള്ളപ്പൊക്കം, അശാസ്ത്രീയമായ തുറമുഖ നിർമ്മാണം, അനധികൃത മണലുറ്റ് <u>പരിഹാരം</u> - കല്ലും മണൽച്ചാക്കുകളും ഉപയോഗിച്ച് കടൽഭിത്തി നിർമ്മിക്കുക</p>
<i>നദീതട മേഖലയിലെ ദുരിതാശ്വാസം</i>	
<p>മീനച്ചിൽ, മണിമല നദീതടങ്ങൾ (കോട്ടയം, ആലപ്പുഴ, പത്തനംതിട്ട)</p>	<p><u>പ്രശ്നങ്ങൾ</u> - മണ്ണിടിച്ചിൽ, കൃഷിഭൂമിയുടെ നാശം, മണ്ണൊലിപ്പ് മൂലം ഫലഭൂയിഷ്ഠമായ മേൽമണ്ണ് ഒലിച്ചുപോകുന്നു, കാർഷിക ഉത്പാദനത്തിൽ ഇടിവ്, ജലവിഭവങ്ങളുടെ അമിതചൂഷണം, മൽസ്യസമ്പത്തിൽ കുറവ്, നദീസഞ്ചാരം തടസ്സപ്പെടുന്നു, മണലുറ്റ് <u>പരിഹാരം</u> - നദിയുടെ വീതിയും ആഴവും കൂട്ടുക, മാലിന്യസംസ്കരണം, കാലവർഷത്തിന് മുന്നോടിയായി ഓടകളും പുഴകളും വൃത്തിയാക്കുക, സുരക്ഷാമതിലുകൾ നിർമ്മിക്കുക, പ്രയോജനം കിട്ടുന്നയിടങ്ങളിൽ കണ്ടൽക്കാടുകൾ വച്ചുപിടിപ്പിക്കുക</p>

ചർച്ചകളിൽ ഉയർന്നുവന്ന, പാരിസ്ഥിതിക സംവിധാനങ്ങളുമായി ബന്ധപ്പെട്ട പ്രധാനപ്പെട്ട പ്രശ്നങ്ങൾ അധികധനസഹായത്തിനുള്ള രൂപകൽപനയുമായി സംയോജിപ്പിച്ചിട്ടുണ്ട്. ഉദാഹരണത്തിന് - അധികധനസഹായം അനുവദിക്കുന്നതിന് മുന്നേ തന്നെ സ്ഥാപനങ്ങളിൽ കൊണ്ടുവരേണ്ട സംവിധാനങ്ങൾ ഉറപ്പാക്കുന്നുണ്ട്. ജനങ്ങൾ ഉന്നയിച്ച പാരിസ്ഥിതിക പ്രശ്നങ്ങൾക്കുള്ള പരിഹാരം തീരദേശ പരിപാലന കർമ്മപദ്ധതിയുടെയും തീരസംരക്ഷണ പ്രവർത്തനങ്ങളുടെയും ഭാഗമായി കണ്ടെത്തും. സമുദ്രനിരപ്പിലെ വർധന, കടലാക്രമണം, തീരപ്രദേശത്തെ വെള്ളപ്പൊക്കം തുടങ്ങിയ പാരിസ്ഥിതിക പ്രശ്നങ്ങൾക്ക് നേരിട്ടുള്ള പരിഹാരം ലക്ഷ്യമിട്ടാണ് തീരസംരക്ഷണ പ്രവർത്തനങ്ങൾ ഏറ്റെടുക്കുന്നതെന്നതാണ് വസ്തുത. കഴിയാവുന്നിടത്തല്ലാം, പ്രകൃതിദത്ത പരിഹാരങ്ങളോ സങ്കര പരിഹാരനടപടികളോ (പ്രകൃതിദത്ത പരിഹാരം, ഭൗതിക അടിസ്ഥാനഘടനകൾ, കടൽതീരസംരക്ഷണം എന്നിവയുടെ മിശ്രിതരൂപം) സ്വീകരിക്കും. തീരദേശ ഗവേഷണത്തിനുള്ള ദേശീയകേന്ദ്രം (NCCR), ഇന്ത്യൻ ഇൻസ്റ്റിറ്റ്യൂട്ട് ഓഫ് ടെക്നോളജി (IIT) തുടങ്ങിയ വിദഗ്ദ്ധ ഏജൻസികളുമായി കേരള സർക്കാർ

സഹകരിക്കുന്നുണ്ട്. ഓരോ പ്രദേശത്തിന്റെ പ്രത്യേകതകൾ വിശകലനം ചെയ്ത്, നിർവഹണവകുപ്പുകൾക്കും ഏജൻസികൾക്കും സ്ഥാപനങ്ങൾക്കും മാർഗനിർദ്ദേശം നൽകാനും സാങ്കേതിക പരിഹാരങ്ങളുടെ ഫലപ്രാപ്തി മനസ്സിലാക്കാനും ഇത് ഉപകരിക്കും. തീരം കടലെടുക്കുന്നതുമായി ബന്ധപ്പെട്ട വിവിധ ശാസ്ത്രീയ പഠനങ്ങളുടെ അടിസ്ഥാനത്തിലാണ് സാങ്കേതിക പരിഹാരങ്ങൾ രൂപപ്പെടുത്തുന്നത്.

## സാമൂഹികം

### പദ്ധതിപങ്കാളിത്തമുള്ള വകുപ്പുകൾ

പദ്ധതിയിൽ പങ്കാളിത്തമുള്ള വിവിധ വകുപ്പുകൾ/ ഏജൻസികൾ/ വിദഗ്ധർ എന്നിവരുമായുള്ള ചർച്ചയിൽ ഉയർന്നുവന്ന പ്രസക്തമായ കാര്യങ്ങൾ താഴെ വിവരിക്കുന്നു:

- കടൽഭിത്തി നിർമ്മാണം പോലുള്ള തീരസംരക്ഷണ നടപടികളാണ് ഇപ്പോൾ ജനങ്ങളുടെ അടിയന്തര ആവശ്യം. അത് തന്നെയാണ് സാങ്കേതികമായി ഏറ്റവും മികച്ച മാർഗവും.

തീരദേശവാസികളെ ഏറ്റവും കൂടുതൽ ബാധിക്കുന്ന പ്രശ്നങ്ങളായ തീരം കടലെടുക്കുന്നത്, വെള്ളപ്പൊക്കം, കടലാക്രമണം തുടങ്ങിയവ നേരിടാൻ തീരസംരക്ഷണ അടിസ്ഥാനസൗകര്യവികസനം നടത്തേണ്ടത് അനിവാര്യമാണെന്ന് ജലവിഭവവകുപ്പുമായുള്ള ചർച്ചകളിൽ വ്യക്തമായി. പ്രദേശങ്ങൾ സന്ദർശിച്ചപ്പോഴും വിവിധ ജനവിഭാഗങ്ങളുമായി ചർച്ച നടത്തിയപ്പോഴും ഇത് വ്യക്തമായി. പക്ഷേ, ഇത്തരം ആശങ്കകൾ സമീപകാലത്തായി വർദ്ധിച്ച സാഹചര്യത്തിൽ, കുറച്ചുകൂടി ഫലപ്രദമായ സംരക്ഷണം നൽകാൻ സാധിക്കുന്ന ബദൽ മാർഗങ്ങളെ കുറിച്ച് കാര്യമായ ധാരണയില്ലെന്ന് ബോധ്യപ്പെട്ടു. അതുകൊണ്ട്, കടൽഭിത്തി നിർമ്മാണത്തിനൊപ്പം, സമൂഹാധിഷ്ഠിത, പ്രകൃതിദത്ത പരിഹാരങ്ങൾ കൂടി കണ്ടെത്തുന്നത് ഉപകാരപ്രദമാകും.

- പുരോഗമിക്കുന്ന എല്ലാ നിർമ്മാണപ്രവർത്തികൾക്കും മേൽ പഞ്ചായത്ത് തലത്തിലുള്ള മേൽനോട്ടമുണ്ട്. അതിനാൽ സമൂഹത്തിന്റെ എല്ലാ ആവശ്യങ്ങളും പരിഗണിക്കപ്പെടുന്നുണ്ടെന്ന് ഉറപ്പാക്കാൻ കഴിയുന്നു.

സംസ്ഥാനത്ത് സുശക്തമായ തദ്ദേശസ്വയംഭരണ സംവിധാനം നിലവിലുണ്ടെങ്കിലും ജനസമ്പർക്കം പൊതുജനപങ്കാളിത്തവും പിന്തുണയും വർദ്ധിപ്പിക്കേണ്ടതിന്റെ ആവശ്യമുണ്ടെന്ന് സുപ്രധാന വകുപ്പുകളായ ജലവിഭവ വകുപ്പ്, തുറമുഖ എൻജിനീയറിംഗ് വകുപ്പ്, കേരള സംസ്ഥാന തീരദേശ വികസന അതോറിറ്റി, സംസ്ഥാന ദുരന്ത നിവാരണ അതോറിറ്റി, മൽസ്യബന്ധന വകുപ്പ് എന്നിവയുമായുള്ള ചർച്ചയിൽ ബോധ്യപ്പെട്ടു. പ്രത്യേകിച്ച്, ദുർബല വിഭാഗങ്ങളായ പട്ടികജാതി, പട്ടികവർഗ വകുപ്പ്, സ്ത്രീകൾ, ശാരീരിക വൈകല്യമുള്ളവർ തുടങ്ങിയവർ. വെള്ളപ്പൊക്ക സമയത്ത് ജനങ്ങളെ താൽക്കാലിക ദുരിതാശ്വാസ കേന്ദ്രങ്ങളിലേക്ക് മാറ്റിപ്പാർപ്പിക്കുന്നത് പഞ്ചായത്തുകളാണ്. ജനങ്ങൾക്ക് സമയബന്ധിതമായി സഹായം കിട്ടുന്നുണ്ടെന്ന് ഉറപ്പാക്കാനുള്ള കരുതൽ സ്വീകരിക്കുന്നുണ്ട്. എന്നാൽ, ജനങ്ങളുമായി നിരന്തരം സമ്പർക്കം പുലർത്തുകയും നിർദ്ദിഷ്ട പദ്ധതി പ്രവർത്തനങ്ങളിൽ ജനങ്ങൾക്ക് താൽപര്യവും അർപ്പണബോധവും സൃഷ്ടിക്കുന്ന സമൂഹാധിഷ്ഠിത സംഘടനകളുടെ അഭാവം പ്രകടമാണ്. തീരസംരക്ഷണത്തിനും നദീതട പരിപാലനത്തിനുമായി സമൂഹാധിഷ്ഠിത സംഘടനകൾ സ്ഥാപിക്കുന്ന കാര്യം നിർവഹണ ഏജൻസികൾക്ക് പരിഗണിക്കാവുന്നതാണ്.

- തീരദേശപരിപാലനം എന്നതിന് കേവലം സാങ്കേതികപരിഹാരങ്ങൾക്കും നിർമാണപ്രവർത്തികൾക്കും അപ്പുറത്തുള്ള മാനങ്ങൾ ഉണ്ടെന്ന് മനസ്സിലാക്കണം. സമുദ്രത്തിന്റെ ആവാസവ്യവസ്ഥ മെച്ചപ്പെടുത്തുന്നതും തീരം കടലെടുക്കുന്നത് തടയുന്നതും ഉൾപ്പെടെയുള്ള ദീർഘകാല, സുസ്ഥിര പരിഹാരങ്ങളാണ് നമുക്ക് ആവശ്യം. ഇക്കാര്യങ്ങളിലാണ് ഊന്നൽ നൽകേണ്ടതെന്ന അഭിപ്രായം ഉയർന്നുവന്നത് മൽസ്യബന്ധന, തുറമുഖ എൻജിനീയറിംഗ് വകുപ്പുകളുമായുള്ള ചർച്ചകളിലാണ്. കടലിലും നദിയിലും പോകുന്നതിനെ ആശ്രയിച്ചാണ് ചില ജനവിഭാഗങ്ങളുടെ ഉപജീവനമാർഗം. കടലിലേക്കും നദിയിലേക്കുമുള്ള പോക്ക് തടസ്സപ്പെടുകയോ ജലവിഭവങ്ങൾ ഉപയോഗിക്കുന്നതിൽ തടസ്സം നേരിടുകയോ ചെയ്യുന്ന സ്ഥിതി ഉണ്ടായാൽ, ഇത്തരം ആളുകളിൽനിന്ന് എതിർപ്പ് നേരിടേണ്ടി വന്നേക്കാം. അതിനാൽ, ഇത്തരം ആശങ്കകൾ കൂടി പരിഗണിച്ചുകൊണ്ടുവേണം തീരദേശസംരക്ഷണം ആസൂത്രണം ചെയ്യാൻ. തീരം സംരക്ഷിക്കാൻ കടൽഭിത്തി നിർമാണവും മറ്റ് അടിസ്ഥാനസൗകര്യവികസനവും മുന്നോട്ട് കൊണ്ടുപോകുന്നതിനൊപ്പം, പ്രകൃതിദത്ത പരിഹാരങ്ങൾ കൂടി കണ്ടെത്തേണ്ടത് സുപ്രധാനമാണ്. എങ്കിൽ മാത്രമേ, ബാധിതരാകുന്നവർക്ക് ദീർഘകാല ഗുണഫലങ്ങളും സുസ്ഥിരതയും ഉറപ്പ് നൽകാൻ കഴിയൂ. ദേശീയ, അന്തർദേശീയ തലത്തിലുള്ള നടപ്പ് രീതികളും മികച്ച പരിഹാരങ്ങളും ആരാഞ്ഞതിന് ശേഷം മാത്രമേ അന്തിപ്പ് തീർപ്പിലെത്തുവെന്ന് ലോകബാങ്ക് ഉറപ്പാക്കണം.

- തീരസംരക്ഷണത്തിലും തീരദേശ, നദീതട പരിപാലനത്തിലും നിലവിലെ നടപടിക്രമങ്ങളുമായി സാമൂഹിക, ലിംഗപരമായ പ്രശ്നങ്ങളെ കൂടി സംയോജിപ്പിക്കുന്നതിൽ ശ്രദ്ധ കേന്ദ്രീകരിക്കണം.

സംഭവിക്കാൻ സാധ്യതയുള്ള സാമൂഹിക പ്രശ്നങ്ങളെ നേരിടാനും ലഘൂകരിക്കാനുമുള്ള സാമൂഹികവൈദഗ്ദ്ധ്യമോ ജീവനക്കാരോ ഇല്ല എന്ന വസ്തുത നിർവഹണ ഏജൻസികൾ അംഗീകരിച്ചുവെന്ന കാര്യം ചർച്ചകളിൽ തെളിഞ്ഞുവന്നു. സ്ത്രീകളും ദുർബലവിഭാഗങ്ങളും അനുഭവിക്കുന്ന, ലിംഗാധിഷ്ഠിത അക്രമം പോലുള്ള വർദ്ധിച്ചുവരുന്ന പ്രശ്നങ്ങളെ കാണാതിരുന്നുകൂടാ. ഇത്തരം അപകടസാധ്യതകളെ നേരിടാനുള്ള വകുപ്പുകളുടെ ശേഷി അപര്യാപ്തമായതിനാൽ, പദ്ധതിനിർവഹണത്തിന്റെ ചുമതലയുള്ള സ്ഥാപനത്തിന്റെ കാര്യക്ഷമത വർദ്ധിപ്പിക്കേണ്ടത് അനിവാര്യമാണ്.

**പൊതുജനങ്ങളുമായുള്ള ചർച്ചകളിൽനിന്നുള്ള പ്രധാനപ്പെട്ട വിവരങ്ങൾ**

- തീരസംരക്ഷണത്തിന് അടിയന്തര നടപടികൾ വേണം, അതോടൊപ്പം കാലാവസ്ഥാവ്യതിയാനം ചെറുക്കാനുള്ള ദീർഘകാല പരിഹാരനിർദ്ദേശങ്ങളും ആവശ്യമാണ്.

തീരദേശവാസികളെ സംബന്ധിച്ച്, കാലാവസ്ഥാ വ്യതിയാനത്തിന്റെ ഏറ്റവും പ്രകടമായ പ്രഭാവം ദൃശ്യമാകുന്നത് മൽസ്യബന്ധനത്തിന്റെ ശോഷണത്തിലാണ്. സാമ്പത്തികമായി പിന്നാക്കം നിൽക്കുന്ന കുടുംബങ്ങളെയും സ്ത്രീകളെയും ഇത് വലിയതോതിൽ ബാധിക്കുന്നുണ്ട്. വരുമാനനഷ്ടം ദാരിദ്ര്യത്തിലേക്കും കടക്കണിയിലേക്കും നയിച്ചേക്കാം. കുടുംബത്തിന്റെ ഭക്ഷ്യഭദ്രത തകരാറിലാകുമ്പോൾ, അതിന്റെ തിക്തഫലം ഏറിയപങ്കും അനുഭവിക്കുന്നത് സ്ത്രീകളും പെൺകുട്ടികളുമാണ്.



- കുടിവെള്ളക്ഷാമവും ശുചിത്വമില്ലായ്മയും ആരോഗ്യപരമായും സാമൂഹികമായും അപകടകരമാണ്.

ഖരമാലിന്യവും ചവറും ഒഴിവാക്കുന്നതിനുള്ള മാർഗങ്ങൾ കണ്ടുപിടിക്കേണ്ട ഉത്തരവാദിത്തം സ്ത്രീകളുടെ ചുമലിലായതിനാൽ അവർ ബുദ്ധിമുട്ടിലാകുന്നു. തീരപ്രദേശങ്ങളിലും തുറമുഖപ്രദേശങ്ങളിലും ഖരമാലിന്യവും പ്ലാസ്റ്റിക് മാലിന്യവും തള്ളുന്നതിനാൽ, സമുദ്രത്തിന്റെ ആവാസവ്യവസ്ഥ തന്നെ അപകടത്തിലാകുന്നു. തീരദേശവാസികളെയൊക്കെ ഇത് പ്രതികൂലമായി ബാധിക്കുമെങ്കിലും, സ്ത്രീകളിലും കുട്ടികളിലും ഇത് കൂടുതൽ ആരോഗ്യപ്രശ്നങ്ങൾ ഉണ്ടാക്കാനാണ് സാധ്യത. കുടിവെള്ളക്ഷാമത്തിന്റെ ദുരിതം പേറുന്നതും സ്ത്രീകളാണ്. കുടുംബത്തിനായി കുടിവെള്ളം ഉറപ്പാക്കേണ്ട ചുമതല സ്ത്രീകൾക്ക് കൽപിച്ച് നൽകിയിട്ടുള്ളതിനാൽ, അവരുടെ ജോലിഭാരം പതിന്മടങ്ങ് വർദ്ധിക്കുന്നു.

- സംസ്ഥാനസർക്കാരിന്റെയും പഞ്ചായത്തുകളുടെയും ഇടപെടൽ എത്രമാത്രം സമയബന്ധിതമാണെന്ന കാര്യത്തിൽ ഏറ്റക്കുറച്ചിലുകളുണ്ട്.

ചില പ്രദേശങ്ങളിലെ ദുരിതാശ്വാസ നടപടികൾ വളരെ വികലമായി ആസൂത്രണം ചെയ്തതും മോശമായി നടപ്പാക്കപ്പെട്ടതുമാണ്. തീരെ കെട്ടുറപ്പില്ലാത്ത വീടുകളിൽ കഴിഞ്ഞിരുന്ന നിരവധി ആളുകൾക്ക് സകലമാന സ്വത്തുക്കളും ജീവിതസമ്പാദ്യവും വെള്ളപ്പൊക്കത്തിൽ നഷ്ടപ്പെട്ടിട്ടുണ്ട്. പുനരധിവാസസവും പൂർണ്ണമായി നടപ്പിലായില്ല. ജീവിതം സാധാരണനിലയിലേക്ക് തിരിച്ചുകൊണ്ടുവരേണ്ടതിന്റെ ഉത്തരവാദിത്തം കൂടുതൽ സ്ത്രീകളുടെ മേലായതിനാൽ, വെള്ളപ്പൊക്കത്തിന്റെ ദുരിതം ഏറ്റവും കൂടുതൽ അനുഭവിക്കുന്നത് അവരാണ്. വെള്ളപ്പൊക്കം മൂലം വരുമാനനഷ്ടവും തൊഴിൽനഷ്ടവും ഉണ്ടാകുന്നതും വലിയ വെല്ലുവിളിയാണ്.

- സ്ത്രീകൾക്ക് കഠിനമായ ജോലിഭാരവും അതിന്റെ അഭ്യൂഹ്യതയും

തീരം കടലെടുക്കുന്നതിന്റെയും കാലാവസ്ഥാ വ്യതിയാനത്തിന്റെയും ദോഷഫലങ്ങൾ ഏറിയപങ്കും അനുഭവിക്കുന്നത് സ്ത്രീകളും പെൺകുട്ടികളുമാണെന്നത് നിലവിൽ ലഭ്യമായ വിവരങ്ങളുടെയും നിരീക്ഷണത്തിന്റെയും അടിസ്ഥാനത്തിൽ ആവർത്തിച്ച് വ്യക്തമാകുന്നു. ഉദാഹരണത്തിന്, വെള്ളപ്പൊക്കം ഉണ്ടാകുമ്പോൾ അഭയകേന്ദ്രത്തിലേക്കുള്ള താമസം മാറലും ദിവസങ്ങൾക്കുശേഷമുള്ള തിരിച്ചുവരവും സ്ത്രീകളുടെ ജോലിഭാരം വർദ്ധിപ്പിക്കുന്നുവെന്നത് സ്പഷ്ടമാണ്. വീട്ടുജോലിയുടെയും ഭക്ഷണവും കുടിവെള്ളവും മറ്റ് അവശ്യവസ്തുക്കളും ഉറപ്പാക്കേണ്ടതിന്റെയും ഉത്തരവാദിത്തം പരമ്പരാഗതമായി സ്ത്രീകൾക്കായി മാറ്റിവെയ്ക്കപ്പെട്ടതാണ്. നിലവിൽ ഭക്ഷണവും താമസവും ലഭ്യമാക്കാൻ സർക്കാർ സംവിധാനങ്ങളുണ്ടെങ്കിലും, ഭക്ഷ്യവസ്തുക്കളുടെ വിതരണം എല്ലാ വീടുകളിലുമായി നടത്തുമ്പോൾ ചിലപ്പോൾ അപര്യാപ്തമായി വന്നേക്കാം. അങ്ങനെയുള്ള സാഹചര്യത്തിൽ കുടുംബത്തിലെ മറ്റ് അംഗങ്ങൾക്ക് ഭക്ഷണം ഉറപ്പാക്കി പലപ്പോഴും സ്ത്രീകളും കുട്ടികളും വിട്ടുവീഴ്ച ചെയ്യുകയാണ് പതിവ്. മാത്രമല്ല, സ്ത്രീകളുടെ സാമ്പത്തിക പങ്കാളിത്തം പൂർണ്ണമായും വിസ്മരിക്കപ്പെടുന്നു എന്നത് ഇടക്കാല, ദീർഘകാല ആഘാതങ്ങളിൽ പ്രധാനപ്പെട്ടതാണ്. മത്സ്യബന്ധന മേഖലയിലെ അനുബന്ധ ജോലികളിൽ ഏർപ്പെട്ടിരുന്ന സ്ത്രീകൾ വെള്ളപ്പൊക്ക ദുരന്തം ഉണ്ടാകുമ്പോൾ പൂർണ്ണമായും തൊഴിൽരഹിതരാകുന്നു. കാലാവസ്ഥാ വ്യതിയാനം മൂലം മത്സ്യസമ്പത്ത് കുറയുന്നു. ഇതിന്റെ പ്രത്യാഘാതങ്ങൾ ഏറ്റവും ഒടുവിൽ പ്രതിഫലിക്കുന്നത് സ്ത്രീകളുടെ തൊഴിൽപങ്കാളിത്തത്തിലും വരുമാനത്തിലുമാണ്. കൂടാതെ, സ്ത്രീകൾക്കും പെൺകുട്ടികൾക്കും നേരെയുള്ള അതിക്രമങ്ങൾ വർദ്ധിച്ചുവരുന്നതായും കണക്കുകൾ സൂചിപ്പിക്കുന്നു. ഗാർഹികപീഡനം

വർദ്ധിച്ചതിന് പുറമെ, നിർമാണത്തൊഴിലാളികളുടെ വരവും താൽക്കാലിക അഭയകേന്ദ്രങ്ങളിലെ താമസവും മൂലം പൊതു ഇടങ്ങളിലെ അതിക്രമവും വർദ്ധിച്ചതായാണ് കണക്കുകൾ വ്യക്തമാക്കുന്നത്.

- മൽസ്യസമ്പത്തും കടൽവിഭവങ്ങളും ഉപയോഗിക്കുന്ന കാര്യത്തിൽ വമ്പൻമാർ ആധിപത്യം സ്ഥാപിക്കുന്നു. ചെറുകിട മൽസ്യത്തൊഴിലാളികൾ ഉപജീവനമാർഗം നഷ്ടപ്പെടുന്ന സ്ഥിതിയിലാണ്.

മൽസ്യബന്ധന പ്രവർത്തനങ്ങളിൽനിന്നുള്ള വരുമാനവും സാധ്യതകളും കുറഞ്ഞുകുറഞ്ഞു വരികയാണ്. യന്ത്രവൽക്കൃത മൽസ്യബന്ധന യാനങ്ങളുടെ ഉപയോഗവും വൻകിട കമ്പനികളുടെ അമിതചൂഷണവും മൂലം ആവാസവ്യവസ്ഥ അപകടത്തിലാവുകയും തൊഴിലാളികളുടെയും കുടുംബങ്ങളുടെയും നില പരുങ്ങലിലാവുകയും ചെയ്തുവെന്ന് തീരദേശവാസികളുമായുള്ള ചർച്ചയിൽ ചൂണ്ടിക്കാണിക്കപ്പെട്ടു. വൻകിട കമ്പനികളുടെയും സ്വാധീനശക്തിയുള്ള കച്ചവടക്കാരുടെയും കടന്നുവരവോടെ മൽസ്യബന്ധനത്തിൽ ഏർപ്പെട്ടിരുന്ന നിരവധി തൊഴിലാളികൾക്ക് ചുമട്ടുതൊഴിലാളികളായും മറ്റ് അവിദഗ്ധ തൊഴിലിലേക്കും മാറേണ്ടിവരുന്നതായി ഈ പ്രദേശങ്ങൾ സന്ദർശിച്ചപ്പോൾ വ്യക്തമായി.

അനധികൃത മണലുറ്റ് പോലെയുള്ള പ്രശ്നങ്ങൾ സമുദ്ര, നദീ ആവാസവ്യവസ്ഥയ്ക്ക് വലിയ ദോഷം ചെയ്യുന്നു. ഇത് തടയാൻ കാര്യമായ നടപടികൾ ഉണ്ടാകുന്നില്ല.

മാർഗനിർദ്ദേശങ്ങളും നിയമങ്ങളും കോടതിവ്യവഹാരങ്ങളും എല്ലാം ഉണ്ടായിട്ടും മണലുറ്റ് നിർബാധം തുടരുകയാണെന്ന് കില സംഘടിപ്പിച്ച ജനകീയ ചർച്ചകളിൽ ചൂണ്ടിക്കാണിക്കപ്പെട്ടു. സുസ്ഥിര മണൽഖനനത്തിനുള്ള മാർഗനിർദ്ദേശങ്ങൾ പാലിക്കപ്പെടുന്നുണ്ടെന്ന് ഉറപ്പാക്കാൻ പ്രസക്ത വകുപ്പുകൾക്കും വൻകിട പൊതു സ്വകാര്യ സ്ഥാപനങ്ങൾക്കും ഉത്തരവാദിത്തമുണ്ട്. എന്നാൽ, ഇത് പൊതുജനങ്ങളുടെയോ പഞ്ചായത്തുകളുടെയോ നിയന്ത്രണത്തിലുള്ള വിഷയമല്ലെന്നും ചർച്ചയിൽ അഭിപ്രായം ഉയർന്നു.

**പകാശനം**

കരട് പാരിസ്ഥിതിക, സാമൂഹിക സംവിധാനങ്ങളുടെ വിലയിരുത്തൽ അനുബന്ധ റിപ്പോർട്ടുകൾ - പ്രസ്തുത കരട് അനുബന്ധ സംഗ്രഹ റിപ്പോർട്ടും കരട് പാരിസ്ഥിതിക, സാമൂഹിക സംവിധാനങ്ങളുടെ വിലയിരുത്തൽ അനുബന്ധ ഏകീകൃത റിപ്പോർട്ടും 2022 ഏപ്രിൽ 25ന് കേരള പുനർനിർമാണപദ്ധതിയുടെ വെബ് സൈറ്റിൽ പ്രസിദ്ധപ്പെടുത്തുന്നതാണ്. ഇംഗ്ലീഷ് ഭാഷയിലാണ് ഇത് പ്രസിദ്ധപ്പെടുത്തുക. കരട് പാരിസ്ഥിതിക, സാമൂഹിക സംവിധാനങ്ങളുടെ വിലയിരുത്തൽ അനുബന്ധ സംഗ്രഹ റിപ്പോർട്ട് പ്രാദേശിക ഭാഷയായ മലയാളത്തിലേക്ക് പരിഭാഷപ്പെടുത്തി 2022 ഏപ്രിൽ 25 ഓടെ വെബ്സൈറ്റിൽ പ്രസിദ്ധീകരിക്കും. ഉള്ളടക്കം പ്രസിദ്ധപ്പെടുത്തുന്നതോടൊപ്പം അഭിപ്രായങ്ങളും നിർദ്ദേശങ്ങളും മറ്റ് പ്രതികരണങ്ങളും തേടുന്നതായിരിക്കും.

2022 മെയ് 9ന് തുടങ്ങുന്ന വാരത്തിൽ നടക്കാനിരിക്കുന്ന സംസ്ഥാനതല ശിൽപശാലയ്ക്ക് മുന്നോടിയായി എല്ലാ ഉള്ളടക്കവും പ്രസിദ്ധീകരിക്കും. സംസ്ഥാനതലത്തിൽ പദ്ധതികളുടെ പങ്കാളികളാകുന്നവരെ പങ്കെടുപ്പിച്ചാണ് ശിൽപശാല സംഘടിപ്പിക്കുന്നത്. ശിൽപശാലയ്ക്ക് ക്ഷണിക്കുന്നതിന്റെ ഭാഗമായി, ക്ഷണിതാക്കൾക്ക് കരട് പാരിസ്ഥിതിക, സാമൂഹിക

സംവിധാനങ്ങളുടെ വിലയിരുത്തൽ അനുബന്ധ സംഗ്രഹ റിപ്പോർട്ട് അയച്ചുകൊടുക്കുന്നതായിരിക്കും. ഉള്ളടക്കം മുൻകൂട്ടി വായിക്കാൻ ഇത് ഉപകരിക്കും. ഇതും പ്രസിദ്ധീകരണത്തിന്റെ ഭാഗമാണ്. ശില്പശാലയിൽ ലഭിക്കുന്ന പ്രതികരണങ്ങൾ കൂടി ഉൾപ്പെടുത്തി കൊണ്ടാകും പാരിസ്ഥിതിക, സാമൂഹിക സംവിധാനങ്ങളുടെ വിലയിരുത്തൽ അനുബന്ധ റിപ്പോർട്ടുകൾക്ക് അന്തിമരൂപം നൽകുക. ഇതിന് ശേഷം, പാരിസ്ഥിതിക , സാമൂഹിക സംവിധാനങ്ങളുടെ വിലയിരുത്തൽ അനുബന്ധ റിപ്പോർട്ടുകൾ, കേരള പുനർനിർമ്മാണ പദ്ധതിയുടെ വെബ്സൈറ്റിലും ലോകബാങ്കിന്റെ വെബ്സൈറ്റിലും പ്രസിദ്ധപ്പെടുത്തും. കേരള പുനർനിർമ്മാണ പദ്ധതി കാര്യാലയത്തിൽ അച്ചടിച്ച റിപ്പോർട്ടുകൾ ലഭ്യമായിരിക്കും.

DRAFT

ശുപാർശകളും നടപടികളും/ഒഴിവാക്കലുകളും

പാരിസ്ഥിതിക

അധികധനസഹായവുമായി ബന്ധപ്പെട്ട് പാരിസ്ഥിതിക സംവിധാനങ്ങൾ ശക്തിപ്പെടുത്തുന്നതിനായി നടപ്പാക്കുന്ന പ്രവർത്തനങ്ങളുടെ പട്ടികയാണ് താഴെ കൊടുത്തിരിക്കുന്നത്

നമ്പർ.	സ്ഥാപനം/ സമിതി	വിവരണം	കാലപരിധി	പൂർത്തീകരണത്തിനുള്ള സൂചകം
E1	ജലവിഭവ വകുപ്പ്, തുറമുഖ എൻജിനീയറിംഗ് വകുപ്പ്, മറ്റ് ഏജൻസികൾ	പരിസ്ഥിതി പരിപാലനത്തിന് അസിസ്റ്റന്റ് എക്സിക്യൂട്ടീവ് എൻജിനീയർമാർക്കും അസിസ്റ്റന്റ് എൻജിനീയർമാർക്കും കൃത്യമായ ചുമതല നൽകുക	പദ്ധതി പ്രാവർത്തികമായി ആറ് മാസത്തിനകം	ചുമതല ഏൽപ്പിച്ചതിന്റെ തെളിവ്
E2	കേരള പുനർനിർമ്മാണ പദ്ധതി സെക്രട്ടേറിയറ്റ്	തീരദേശ മിഷൻ ഡയറക്ടറേറ്റിന്റെ പ്രവർത്തനങ്ങളെ പിന്തുണയ്ക്കാനും ഏകോപിപ്പിക്കാനും പാരിസ്ഥിതിക സംഘത്തെ ശക്തിപ്പെടുത്തുക	പദ്ധതി പ്രാവർത്തികമായി ആറ് മാസത്തിനകം	ചുമതല ഏൽപ്പിച്ചതിന്റെ തെളിവ്
E3	കേരള പുനർനിർമ്മാണ പദ്ധതി സെക്രട്ടേറിയറ്റ്/ ജലവിഭവ വകുപ്പ് / തുറമുഖ എൻജിനീയറിംഗ് വകുപ്പ് / നിർവഹണ ഏജൻസികൾ / കാലാവസ്ഥാ വകുപ്പ് /	കരട് പാരിസ്ഥിതിക പരിശോധനാ പട്ടികയ്ക്കും അധികധനസഹായത്തിന് അർഹമാകാനുള്ള മാനദണ്ഡങ്ങൾക്കും അന്തിമരൂപം നൽകുക	പദ്ധതി പ്രാവർത്തികമായി മൂന്ന് മാസത്തിനകം	പാരിസ്ഥിതിക പരിശോധനാ പട്ടികയും അധികധനസഹായത്തിന് അർഹമാകാനുള്ള മാനദണ്ഡങ്ങളും അന്തിമമാക്കിയതിനുള്ളതെളിവ്

നമ്പർ.	സ്ഥാപനം/ സമിതി	വിവരണം	കാലപരിധി	പൂർത്തീകരണത്തിനുള്ള സൂചകം
E4	കേരള പുനർനിർമ്മാണ പദ്ധതി സെക്രട്ടേറിയറ്റ്	പാരിസ്ഥിതിക ആഘാത വിലയിരുത്തൽ നടത്തുന്നതിനുള്ള (ചർച്ചകളിലും പ്രസിദ്ധീകരണങ്ങളിലും ഉന്നത നൽകിക്കൊണ്ട്) വ്യവസ്ഥകൾ തയ്യാറാക്കുക, തീരസംരക്ഷണ പ്രവൃത്തികൾക്കുള്ള പാരിസ്ഥിതിക, സാമൂഹിക കർമ്മപദ്ധതി തയ്യാറാക്കുക നദീതീരത്തെ ദുരിതാശ്വാസ പ്രവർത്തനങ്ങൾക്ക് പാരിസ്ഥിതിക ആരോഗ്യ, സുരക്ഷാ മാർഗനിർദ്ദേശങ്ങൾ തയ്യാറാക്കുക	പദ്ധതി പ്രാവർത്തികമായി ആറ് മാസത്തിനകം	വ്യവസ്ഥകളും പാരിസ്ഥിതിക, ആരോഗ്യ, സുരക്ഷാ മാർഗനിർദ്ദേശങ്ങളും തയ്യാറാക്കിയതിന്റെ തെളിവ്
E5	കേരള പുനർനിർമ്മാണ പദ്ധതി സെക്രട്ടേറിയറ്റ്	തീരദേശസംരക്ഷണപ്രവർത്തനങ്ങളുമായി ബന്ധപ്പെട്ട പരിശീലനത്തിനും സ്ഥാപനശേഷി വർദ്ധിപ്പിക്കുന്നതിനും ആവശ്യമായ പാരിസ്ഥിതിക ഉള്ളടക്കം തയ്യാറാക്കുക. പാരിസ്ഥിതിക വിഷയങ്ങൾക്ക് മുൻഗണന ലഭിക്കത്തക്ക വിധത്തിൽ പരിശീലന പരിപാടികൾ സംഘടിപ്പിക്കുക	പദ്ധതിക്കാലയളവ് മുഴുവൻ (ബോധവൽക്കരണ + തുടർപരിശീലനം)	പാരിസ്ഥിതിക ഉള്ളടക്കം അടങ്ങുന്ന പരിശീലന പരിപാടി നടത്തിയതിന് തെളിവ്
E6	കേരള പുനർനിർമ്മാണ പദ്ധതി സെക്രട്ടേറിയറ്റ്, പരിസ്ഥിതി, കാലാവസ്ഥാവ്യതിയാന ഡയറക്ടറേറ്റ്	പരിസ്ഥിതി, കാലാവസ്ഥാവ്യതിയാന ഡയറക്ടറേറ്റും ജലവിഭവ വകുപ്പും തുറമുഖ എൻജിനീയറിംഗ് വകുപ്പും അനുബന്ധ ഏജൻസികളും തമ്മിൽ നിരന്തര ആശയവിനിമയത്തിനുള്ള അവസരം ഒരുക്കുക, തീരമിടിയുന്ന തടയുന്നതിനും തീരസംരക്ഷണത്തിനുമുള്ള ശേഷി വർദ്ധിപ്പിക്കാനുള്ള സാഹചര്യം ഒരുക്കുക	പദ്ധതിക്കാലയളവ് മുഴുവൻ	ആശയവിനിമയവും പദ്ധതിപ്രദേശങ്ങളുടെ സന്ദർശനവും നടത്താൻ സഹായകമാകുന്ന യോഗങ്ങൾ നിശ്ചിത ഇടവേളകളിൽ നടത്തുന്നതിനുള്ള തെളിവ്
E7	കേരള പുനർനിർമ്മാണ പദ്ധതി സെക്രട്ടേറിയറ്റ്	അധികയനസഹായവുമായി ബന്ധപ്പെട്ട പ്രവർത്തനങ്ങളെ കുറിച്ചുള്ള വിവരങ്ങൾ ബോധിപ്പിക്കുന്നതിന്റെ ഭാഗമായി പാരിസ്ഥിതിക വിഷയങ്ങളിലുള്ള പ്രകടനം വിലയിരുത്തുകയും അറിയിക്കുകയും ചെയ്യുക	പദ്ധതിക്കാലയളവിനിടയ്ക്ക് ഓരോ മൂന്ന് മാസം കൂടുമ്പോൾ	നിശ്ചിത ഇടവേളകളിൽ റിപ്പോർട്ട് സമർപ്പിക്കുന്നതിന്റെ തെളിവ്

## സാമൂഹികം

കടൽത്തീരം ഇടിയുന്നതും കാലാവസ്ഥാ വ്യതിയാനവും തടയാൻ ശക്തമായ സാങ്കേതിക, ശാസ്ത്രീയ പരിഹാരങ്ങൾ ആവശ്യമാണ്. എന്നിരുന്നാലും, ഈ പരിഹാരങ്ങൾ ഗുണപ്രദമാകണമെങ്കിൽ പ്രകൃതിദുരന്തങ്ങളും കാലാവസ്ഥാവ്യതിയാനവും തടയാൻ കെൽപ്പുള്ള ശക്തമായ സംവിധാനങ്ങളും സ്ഥാപനങ്ങളും വ്യക്തികളുമാണ് വേണ്ടത്. ഉയർന്ന സാക്ഷരതയും അവബോധവും സുസംഘടിതമായ തദ്ദേശസ്വയംഭരണ സംവിധാനവും ഉള്ള കേരളത്തിന് തീരദേശസംരക്ഷണത്തിനും കാലാവസ്ഥാവ്യതിയാനവുമായുള്ള പൊരുത്തപ്പെടലിനും മികച്ച പരിഹാരം കണ്ടുകൊണ്ടുള്ള ഉത്തമ മാതൃകയാകാൻ സാധിക്കും. പദ്ധതിയുടെ അടിയന്തര ആവശ്യങ്ങൾ പരിഗണിച്ചുകൊണ്ടുള്ള ശുപാർശകളാണ് ഇപ്പോൾ നടത്തിയിട്ടുള്ളത്. സാധ്യമായ എല്ലാ സാമൂഹിക നഷ്ടസാധ്യതകളും കണ്ടെത്തുകയും ലഘൂകരിക്കുകയും ചെയ്യുന്നുണ്ടെന്ന് ഉറപ്പ് വരുത്തുക മാത്രമല്ല, തീരദേശപരിപാലന കർമ്മപദ്ധതി പോലുള്ള ദീർഘകാല പ്രവർത്തനങ്ങളെ കൂടി പിന്തുണയ്ക്കാനും ലക്ഷ്യമിടുന്നുണ്ട്. അപ്പോൾ, ലിംഗപരമായും സാമൂഹികമായും എല്ലാവരെയും ഉൾച്ചേർത്തുകൊണ്ടുള്ള പരിഹാരപ്രക്രിയക്ക് കൂടുതൽ സാധ്യത കൈവരും. അധികധനസഹായവുമായി ബന്ധപ്പെട്ട് സംസ്ഥാന സർക്കാരിന്റെ സംവിധാനങ്ങളും ശേഷിയും വർദ്ധിപ്പിക്കുന്നതിന് നിർവഹണവകുപ്പിലെ സംവിധാനങ്ങളും ശേഷിയും മെച്ചപ്പെടുത്തണമെന്ന ശുപാർശ നൽകിയിട്ടുണ്ട്. സാമൂഹിക നഷ്ടസാധ്യതകൾ വിലയിരുത്തി കൈകാര്യം ചെയ്യാനും സാമൂഹിക, ലിംഗപരമായ ആഘാതങ്ങൾ കുറയ്ക്കാനും ഇത് സഹായിക്കും.

നമ്പർ	സ്ഥാപനം/ സമിതി	വിവരണം	കാലപരിധി	പൂർത്തീകരണത്തിനുള്ള സൂചകം
S1	ജലവിഭവ വകുപ്പ്	ജില്ലകൾ തോറും സാമൂഹിക ഉദ്യോഗസ്ഥരെ നിയമിക്കുക	പദ്ധതി പ്രാവർത്തികമായി ആറ് മാസത്തിനകം	സാമൂഹിക ഉദ്യോഗസ്ഥരുടെ നിയമനം
S2	തുറമുഖ എൻജിനീയറിംഗ് വകുപ്പ്	അധിക സാമൂഹിക, ലിംഗപരമായ ചുമതലകൾക്കായി ജീവനക്കാരെ നിയോഗിക്കുക/ സാമൂഹിക, ലിംഗപരമായ വിഷയങ്ങൾക്കായി ഉപദേഷ്ടാക്കളെ നിയമിക്കുക.	പദ്ധതി പ്രാവർത്തികമായി ആറ് മാസത്തിനകം	സാമൂഹിക, ലിംഗപര വിഷയങ്ങൾ കൈകാര്യ ചെയ്യുന്നതിനായി നിയോഗിക്കപ്പെട്ട ജീവനക്കാർ, തൊഴിൽ വിവരണത്തിൽ ഇത് പ്രതിഫലിക്കുക
S3	കേരള പുനർനിർമ്മാണ പദ്ധതി സെക്രട്ടേറിയറ്റ്	തീരദേശ മിഷൻ ഡയറക്ടറേറ്റിന്റെ പ്രവർത്തനങ്ങളെ പിന്തുണയ്ക്കാനും ഏകോപനത്തിനുമായുള്ള സാമൂഹിക സംഘത്തെ ശക്തിപ്പെടുത്തുക, രണ്ടോ അതിൽ കൂടുതലോ സാമൂഹിക ഉദ്യോഗസ്ഥരെയോ ഉപദേഷ്ടാക്കളെയോ കൂടി ഉൾപ്പെടുത്തുക.	പദ്ധതി പ്രാവർത്തികമായി മൂന്ന് മാസത്തിനകം	വ്യക്തമായ തൊഴിൽ വിവരണത്തോടെ സാമൂഹിക ഉദ്യോഗസ്ഥരെ നിയമിക്കുക
S4	കേരള പുനർനിർമ്മാണ പദ്ധതി സെക്രട്ടേറിയറ്റ് / ജലവിഭവ വകുപ്പ് / തുറമുഖ എൻജിനീയറിംഗ് വകുപ്പ് / നിർവഹണ ഏജൻസികൾ	കരട് പാരിസ്ഥിതിക പരിശോധനാ പട്ടികയ്ക്കും അധികധനസഹായത്തിന് അർഹമാകാനുള്ള മാനദണ്ഡങ്ങൾക്കും അന്തിമരൂപം നൽകുക.  (പ്രവർത്തികൾ തുടങ്ങുന്നതിന് മുമ്പ് ഓരോ ഇടത്തിനും സാമൂഹിക പരിശോധനാ റിപ്പോർട്ട് തയ്യാറാക്കുക	പദ്ധതി പ്രാവർത്തികമായി മൂന്ന് മാസത്തിനകം  ആറ് മാസം (പ്രവർത്തികൾ തുടങ്ങുന്നതിന് മുമ്പ്)	പാരിസ്ഥിതിക പരിശോധനാ പട്ടികയും മാനദണ്ഡങ്ങളും അന്തിമമാക്കുക ഓരോ പ്രവർത്തിക്കും അനുസൃതമായ സാമൂഹിക പരിശോധനാ റിപ്പോർട്ടുകൾ തയ്യാറാക്കിയിട്ടുണ്ടെന്ന് ഉറപ്പാക്കുക, ഭൂമി ഏറ്റെടുക്കലോ ആളുകളെ മാറ്റിപ്പാർപ്പിക്കുന്നതോ ആവശ്യമായി വരുന്ന ഒരു ഇടവും തെരഞ്ഞെടുക്കുന്നില്ല എന്ന് ഉറപ്പുവരുത്തുക. ഏകീകരിച്ച സാമൂഹിക വിലയിരുത്തലും സാമൂഹിക ആഘാത റിപ്പോർട്ടും
S5	കേരള പുനർനിർമ്മാണ പദ്ധതി സെക്രട്ടേറിയറ്റ് / ജലവിഭവ വകുപ്പ് / തുറമുഖ എൻജിനീയറിംഗ്	എല്ലാ സാമൂഹിക പരിശോധനാ റിപ്പോർട്ടുകളും ഏകീകരിച്ച് ഒരു സമഗ്ര സാമൂഹിക നഷ്ടസാധ്യതാ വിലയിരുത്തൽ, പരിപാലന റിപ്പോർട്ട് തയ്യാറാക്കുക	6 മുതൽ 12 മാസം വരെ	

നമ്പർ	സ്ഥാപനം/ സമിതി	വിവരണം	കാലപരിധി	പൂർത്തീകരണത്തിനുള്ള സൂചകം
	<p>വകുപ്പ് / നിർവഹണ ഏജൻസികൾ</p>			
S6	<p>കേരള പുനർനിർമ്മാണ പദ്ധതി/ ജലവിഭവ വകുപ്പ് / തുറമുഖ എൻജിനീയറിംഗ് വകുപ്പ് /</p>	<p>താൽക്കാലിക ആഘാതങ്ങൾ പ്രതീക്ഷിക്കുന്ന ഇടങ്ങളിൽ മാറ്റിപ്പാർപ്പിക്കലും ഉപജീവന പുനസ്ഥാപനവും സംബന്ധിച്ച പദ്ധതി തയ്യാറാക്കുക താൽക്കാലിക മാറ്റിപ്പാർപ്പിക്കൽ ഉണ്ടാകുമ്പോൾ, വകുപ്പുകളോ പൗരസമിതികളോ നടപ്പാക്കുന്ന എല്ലാ സുരക്ഷാ പദ്ധതികളും പ്രത്യേക ഉപജീവന പദ്ധതികളും ലഭ്യമാകുന്നുണ്ട് എന്ന് ഉറപ്പാക്കുക</p>	6 മാസം	<p>താൽക്കാലിക മാറ്റിപ്പാർപ്പിക്കലും ഉപജീവനത്തിന് തടസ്സങ്ങളും പ്രതീക്ഷിക്കുന്ന ഇടങ്ങളിൽ മാറ്റിപ്പാർപ്പിക്കലും ഉപജീവന പുനസ്ഥാപനവും സംബന്ധിച്ച പദ്ധതി തയ്യാറാക്കുക</p>
S7	<p>കേരള പുനർനിർമ്മാണ പദ്ധതി സെക്രട്ടേറിയറ്റ്</p>	<p>പദ്ധതി തലത്തിലുള്ള വ്യക്തമായ പരാതിപരിഹാര സംവിധാനം നിർവചിക്കുക, നിലവിലുള്ള കേന്ദ്ര, സംസ്ഥാന സംവിധാനങ്ങളുമായി വ്യക്തമായ ബന്ധപ്പെടുത്തിയ സംവിധാനം നടപ്പിലാക്കുക, പദ്ധതിയുമായി ബന്ധപ്പെട്ട പരാതി സ്വീകരിക്കുന്നതും പരിഹരിക്കുന്നതും അതിന്റെ കാലപരിധിയും വ്യക്തമായി രേഖപ്പെടുത്താനുള്ള സംവിധാനം ഉണ്ടാക്കുക</p>	<p>പദ്ധതി പ്രാവർത്തികമായി ആറ് മാസത്തിനകം</p>	<p>പരാതി പരിഹാര സംവിധാനം സ്ഥാപിക്കുകയും അതിന് സംസ്ഥാന പരാതിപരിഹാര സംവിധാനവുമായി ബന്ധപ്പെടുത്തുകയും ചെയ്യുക. ലഭിച്ച പരാതികളും അവയിൻമേൽ സ്വീകരിച്ച നടപടികളും വിശദമാക്കുന്ന റിപ്പോർട്ട് മൂന്ന് മാസം കൂടുമ്പോൾ നൽകുക</p>
S8	<p>ജലവിഭവ വകുപ്പ് / തുറമുഖ എൻജിനീയറിംഗ് വകുപ്പ്</p>	<p>തീരദേശ സംരക്ഷണത്തിന് നിരീക്ഷണവും പൊതുജനപങ്കാളിത്തവും ഉറപ്പാക്കുന്നതിനായി സമൂഹാധിഷ്ഠിത സംഘടനകൾ സ്ഥാപിക്കുകയോ ശക്തപ്പെടുത്തുകയോ ചെയ്യുക സമൂഹാധിഷ്ഠിത സംഘടനകൾ നിലവിലുള്ള സ്ഥലങ്ങളിൽ (ഉദാഹരണത്തിന് ജലവിഭവ വകുപ്പിന് കീഴിലുള്ള ജല ഉപയോഗ അസോസിയേഷനുകൾ, തീരമൈത്രി വനിതാ സംഘങ്ങൾ) അവരുടെ സംഘടനാശേഷിയും ലക്ഷ്യങ്ങളും വിലയിരുത്താം.</p>	<p>തെരഞ്ഞെടുക്കുന്ന ജില്ലകളിൽ പൈലറ്റ് അടിസ്ഥാനത്തിൽ നടത്താം</p>	<p>ലോകബാങ്കിന്റെ സഹായത്തോടെയുള്ള തീരസംരക്ഷണപദ്ധതികളുള്ള മികച്ച മാതൃകയായി രൂപാന്തരപ്പെടുത്തുക</p>



നമ്പർ	സ്ഥാപനം/ സമിതി	വിവരണം	കാലപരിധി	പൂർത്തീകരണത്തിനുള്ള സൂചകം
S9	വനിതാ ശിശുക്ഷേമ വകുപ്പിന്റെയും സർക്കാരിതര സംഘടനകളുടെയും പിന്തുണയോടെ കേരള പുനർനിർമ്മാണ പദ്ധതി സെക്രട്ടേറിയറ്റ്	ലിംഗാധിഷ്ഠിത അക്രമസംഭവങ്ങള് ഒഴിവാക്കുന്നതിനും ലൈംഗിക ചൂഷണം/ അതിക്രമം റിപ്പോർട്ട് ചെയ്യുന്നതിനും അതിനുള്ള പരാതിപരിഹാരത്തിനും സംവിധാനങ്ങൾ ഉണ്ടാക്കുന്നതിനായി ലിംഗാധിഷ്ഠിത അക്രമ ലഘൂകരണ പദ്ധതി തയ്യാറാക്കുക പൈലറ്റ് പദ്ധതിക്കുള്ള തുക ഉപയോഗിച്ച് ലിംഗാധിഷ്ഠിത അക്രമ ലഘൂകരണ പദ്ധതി തയ്യാറാക്കാം	പദ്ധതി തുടങ്ങി ഒരു വർഷത്തിനകം	ലിംഗാധിഷ്ഠിത അക്രമ ലഘൂകരണ പദ്ധതി
S10	കേരള പുനർനിർമ്മാണ പദ്ധതി സെക്രട്ടേറിയറ്റ്	സാമൂഹിക, ലിംഗാധിഷ്ഠിത പാഠഭാഗങ്ങൾ ഉൾപ്പെടുത്തി, പദ്ധതിയിൽ പങ്കാളിത്തമുള്ള വകുപ്പുകളിലെ സാമൂഹിക ഉദ്യോഗസ്ഥർക്ക് പരിശീലനവും അവബോധവും നൽകുക	പദ്ധതിക്കാലയളവ് മുഴുവൻ (ബോധവൽക്കരണ + തുടർപരിശീലനം)	സാമൂഹികമായും ലിംഗപരമായും ഉള്ള അപകടസാധ്യതകൾ കുറയ്ക്കുന്നതിനായി നല്ല സമ്പ്രദായങ്ങളും നടപ്പുരീതികളും ഉൾപ്പെടുത്തിയുള്ള പരിശീലന പരിപാടികൾ സംഘടിപ്പിക്കുക സാമൂഹിക ഉൾചേർക്കലും ലിംഗ വിലയിരുത്തലും റിപ്പോർട്ട്
S11	കേരള പുനർനിർമ്മാണ പദ്ധതി സെക്രട്ടേറിയറ്റ്	തീരസംരക്ഷണ കർമ്മപദ്ധതിക്കായി സാമൂഹിക ഉൾചേർക്കലും ലിംഗ വിലയിരുത്തലും സംഘടിപ്പിക്കുക (വിദഗ്ദ്ധരും സർക്കാരിതര സംഘടനകളും ഗവേഷണ സംഘടനകളും നയിക്കുന്ന പങ്കാളിത്ത സ്വഭാവമുള്ള വിലയിരുത്തൽ)	രണ്ടാം വർഷം	
S12	കേരള പുനർനിർമ്മാണ പദ്ധതി സെക്രട്ടേറിയറ്റ്	അധികധനസഹായവുമായി ബന്ധപ്പെട്ട പ്രവർത്തനങ്ങളെ കുറിച്ചുള്ള വിവരങ്ങൾ ബോധിപ്പിക്കുന്നതിന്റെ ഭാഗമായി സാമൂഹിക ഉൾചേർക്കലും ലിംഗപരമായ പ്രകടനവും നിരീക്ഷിക്കുകയും റിപ്പോർട്ട് ചെയ്യുകയും ചെയ്യുക	പദ്ധതി കാലയളവിനിടയ്ക്ക് ഓരോ മൂന്ന് മാസം കൂടുമ്പോഴും	ഓരോ മൂന്ന് മാസം കൂടുമ്പോഴും സാമൂഹിക പുരോഗതി റിപ്പോർട്ട് തയ്യാറാക്കുക
S13	കേരള പുനർനിർമ്മാണ പദ്ധതി സെക്രട്ടേറിയറ്റ്	അനധികൃത മണലുറ്റിനെതിരായ നിയന്ത്രണങ്ങൾ പാലിക്കുന്നുണ്ടെന്ന് ഉറപ്പുവരുത്താൻ തദ്ദേശസ്വയംഭരണം ഉൾപ്പെടെയുള്ള എല്ലാ വകുപ്പുകൾക്കും പദ്ധതിയിലെ പങ്കാളികൾക്കും മാർഗനിർദ്ദേശം നൽകുക.	മൂന്ന് മാസത്തിനകം	കത്ത് /മാർഗനിർദ്ദേശം പുറപ്പെടുവിച്ചു

## പരിപാടിയിൽ നിന്നുള്ള ഒഴിവാക്കലുകൾ

### പാരിസ്ഥിതികം

പ്രവർത്തനങ്ങൾ പി ഫോർ ആർ പരിപാടിയുടെ ധനസഹായത്തിന് അർഹമാണെന്ന് വിലയിരുത്തലിലൂടെ സ്ഥിരീകരിച്ചിട്ടുണ്ട്. പി ഫോർ ആർ പരിപാടിയുടെ അധികധനസഹായവുമായി ബന്ധപ്പെട്ട പ്രവർത്തനങ്ങളിൽ കാര്യമായ, പ്രതികൂല പാരിസ്ഥിതിക ആഘാതങ്ങൾക്കുള്ള സാധ്യത കാണുന്നില്ല. ഒറ്റനോട്ടത്തിൽ, ഗുരുതര പ്രത്യാഘാതങ്ങൾ ഉണ്ടാക്കുന്ന പരിപാടികൾ പി ഫോർ ആർ പരിപാടിയുടെ അധികധനസഹായത്തിന് കീഴിൽ നിർദ്ദേശിക്കപ്പെട്ടിട്ടില്ല. കൂടാതെ, നിർവഹണഘട്ടത്തിൽ, അത്തരം പ്രവർത്തികളെ ഒഴിവാക്കാനായി പാരിസ്ഥിതിക മാനദണ്ഡങ്ങൾ ഏർപ്പെടുത്തുകയും ചെയ്യും. പി ഫോർ ആർ പരിപാടിയുടെ അധികധനസഹായത്തിന് കീഴിലുള്ള പ്രവർത്തനങ്ങൾ സ്വാഭാവിക ആവാസവ്യവസ്ഥകളുടെയും സാംസ്കാരിക പൈതൃക ഇടങ്ങളുടെയും സമീപത്തായി നടത്താൻ പാടില്ല എന്ന് നിഷ്കർഷിച്ചിട്ടുണ്ട്. തീരനിയന്ത്രണ മേഖല, പാരിസ്ഥിതിക അനുമതികൾ നേടുന്ന പ്രവർത്തികൾ മാത്രമേ അധിക ധനസഹായത്തിന് കീഴിൽ ഏറ്റെടുക്കൂ. ആരോഗ്യ, സുരക്ഷാ പ്രശ്നങ്ങൾ സൃഷ്ടിക്കാവുന്ന തൊഴിൽ സാഹചര്യങ്ങളുള്ള പ്രവർത്തികളും ഒഴിവാക്കും. കൂട്ടത്തിൽ, പ്രധാനപ്പെട്ട, സഞ്ചിത, പ്രേരക, പരോക്ഷ ആഘാതങ്ങളുള്ള പ്രവർത്തികളെയും ഒഴിവാക്കും.

### സാമൂഹികം

നിലവിലെ ധനസഹായത്തിൽനിന്ന് താഴെ പറയുന്ന പ്രവർത്തനങ്ങളെ ഒഴിവാക്കാൻ നിർദ്ദേശമുണ്ട്:

- പി ഫോർ ആർ പരിപാടിയുടെ കൃത്യനിർവഹണത്തിന്റെ സ്വഭാവം പരിഗണിച്ച്, ഭൂമി ഏറ്റെടുക്കലും വലിയ തോതിലുള്ള മാറ്റിപ്പാർപ്പിക്കലും കെട്ടിടങ്ങളോ സ്ഥലങ്ങളോ നീക്കം ചെയ്യലും ആവശ്യമായി വരുന്ന പ്രവർത്തികൾ ധനസഹായത്തിന്റെ പരിധിയിൽ നിന്ന് ഒഴിവാക്കും.
- ബാധിതരായ ജനവിഭാഗങ്ങളെ ദീർഘകാലത്തേക്ക് താൽക്കാലികമായി മാറ്റിപ്പാർപ്പിക്കേണ്ടി വരുന്ന നിർമാണപ്രവർത്തികൾ ഒഴിവാക്കേണ്ടതാണ്.
- പദ്ധതിയുമായി ബന്ധപ്പെട്ട നിർമാണപ്രവർത്തനത്തിനോ അറ്റകുറ്റപ്പണിക്കോ താൽക്കാലിക അഭയകേന്ദ്രങ്ങളായി വിദ്യാലയങ്ങളെ ഉപയോഗിക്കാൻ അനുവദിക്കില്ല. (അടിക്കടിയുണ്ടാകുന്ന വെള്ളപ്പൊക്കം അടക്കമുള്ള ദുരന്തങ്ങളിൽ വിദ്യാലയങ്ങളെ ദുരിതാശ്വാസകേന്ദ്രങ്ങളാക്കി മാറ്റുന്നതിനാൽ കൂട്ടികളുടെ വിദ്യാഭ്യാസം തടസ്സപ്പെടുന്ന സാഹചര്യം നിലവിലുണ്ട്).

## പരിപാടിയുമായി ബന്ധപ്പെട്ട പ്രവർത്തികളും കൃത്യനിർവഹണത്തിനുള്ള പിന്തുണയും

### പാരിസ്ഥിതികം

ലോകബാങ്കിന്റെ പി ഫോർ ആർ പരിപാടിയുടെ അധികധനസഹായം ശ്രദ്ധ കേന്ദ്രീകരിക്കുന്നത് തീരദേശപരിപാലന കർമ്മപദ്ധതിയും നിക്ഷേപത്തിനുള്ള പ്രവർത്തനങ്ങളും (തീരസംരക്ഷണവും നദീതീരത്തെ ദുരിതാശ്വാസവും)

തയ്യാറാക്കിക്കൊണ്ടുള്ള സ്ഥാപനപരമായ വളർച്ചയിലാണ്. ഇതിൽ, ലോകബാങ്കിന്റെ കൃത്യനിർവഹണത്തിനുള്ള പിന്തുണ എന്തെങ്ങനെ പ്രധാനമായും തീരദേശപരിപാലന കർമ്മപദ്ധതിയുടെ ഭാഗമായുള്ള പാരിസ്ഥിതിക പരിപാലന കർമ്മശേഷി വർദ്ധിപ്പിക്കുന്നതിലാണ്. നിക്ഷേപങ്ങളുടെ കാര്യത്തിൽ, ലോകബാങ്കിന്റെ കൃത്യനിർവഹണത്തിനുള്ള പിന്തുണ, വിലയിരുത്തുകയും മേൽനോട്ടം വഹിക്കുകയും ചെയ്യേണ്ടത്

- നിയമപരമായ നടപടിക്രമങ്ങൾ പാലിക്കുന്നുണ്ടെന്ന് ഉറപ്പുവരുത്തുക
- കരാറിൽ പറയുന്ന കാര്യങ്ങൾ പാലിക്കുന്നുണ്ടെന്ന് ഉറപ്പുവരുത്തുക
- പാരിസ്ഥിതിക ആരോഗ്യത്തിനും സുരക്ഷയ്ക്കും യോജിച്ച പ്രവർത്തികൾ ഉറപ്പാക്കുക. നിർമ്മാണപ്രവർത്തനങ്ങളുമായി ബന്ധപ്പെട്ട പാരിസ്ഥിതിക, സാമൂഹിക അപകടസാധ്യതകൾ ഫലപ്രദമായി കൈകാര്യം ചെയ്യാൻ പറ്റും എന്ന് ഉറപ്പാക്കുക

### സാമൂഹികം

പേരന്റ് പി ഫോർ ആർ പരിപാടിയുടെ പാരിസ്ഥിതിക, സാമൂഹിക സംവിധാനങ്ങളുടെ വിലയിരുത്തലിന് കീഴിൽ വരുന്ന കർമ്മപദ്ധതിയുടെ തുടർച്ചയാണ് താഴെ കൊടുത്തിട്ടുള്ളത്

പ്രവർത്തി വിവരണം	സ്രോതസ്സ്	ധനവിതരണ സൂചിക	ചുമതല	കാലപരിധിയും പ്രവൃത്തികളും	പൂർത്തികണത്തിന്റെ അളവ്
അധികധനസഹായത്തിന് കീഴിൽ സാമൂഹിക നഷ്ടസാധ്യതകളും ലഘൂകരണനടപടികളും പരിഗണിക്കുന്നതിനായി സ്ഥാപനപരമായ ഘടന ഉണ്ടാക്കിയെടുക്കുക	പാരിസ്ഥിതിക, സാമൂഹിക സംവിധാനങ്ങളുടെ വിലയിരുത്തൽ	ബാധകമല്ല	കേരള പുനർനിർമ്മാണ പദ്ധതി/പദ്ധതി നടപ്പാക്കുന്ന ഘടകം, നിർവഹണ വകുപ്പുകൾ (ജലവിഭവ വകുപ്പും തുറമുഖ എൻജിനീയറിംഗ് വകുപ്പും)	ഒന്നാം വർഷം: ആവശ്യമുള്ളിടത്ത്, നിയമനവും വിന്യാസവും പൂർത്തിയാക്കുക കേരള പുനർനിർമ്മാണ പദ്ധതി, പദ്ധതി നടപ്പാക്കുന്ന ഘടകം, മറ്റ് സുപ്രധാന മേഖലാ സ്ഥാപനങ്ങൾ എന്നിവയിൽ പ്രസക്തമായ വ്യവസ്ഥകൾ തയ്യാറാക്കുക; സ്ഥാപനപരമായ ശേഷി വർദ്ധിപ്പിക്കുന്നതിനുള്ള മൊഡ്യൂളുകൾക്ക് അന്തിമരൂപം നൽകുക ജലവിഭവ വകുപ്പിന് 9 ജില്ലകളിലേക്കായി സാമൂഹിക ഉദ്യോഗസ്ഥരെ നിയമിക്കുക തുറമുഖ എൻജിനീയറിംഗ് വകുപ്പിൽ സാമൂഹിക നഷ്ടസാധ്യതകൾ ലഘൂകരിക്കുന്നതിനായി ജീവനക്കാർക്ക് അധികചുമതല നൽകുക തീരദേശ പരിപാലന ഡയറക്ടറേറ്റിൽ സാമൂഹിക, ലിംഗപരമായ വിഷയങ്ങളിൽ മുതിർന്ന ഉപദേഷ്ടാക്കളെയും ഉദ്യോഗസ്ഥരെയും നിയമിക്കുക രണ്ടാം വർഷം മുതൽ: സാമൂഹിക പരിപാലനത്തിലും ലിംഗപരമായ വിഷയങ്ങളിലും ഉദ്യോഗസ്ഥർക്ക് കൃത്യമായി പരിശീലനം നൽകുക	IVA
1. നിർദ്ദേശിച്ചിട്ടുള്ള നിക്ഷേപങ്ങളിൽനിന്ന് ഉണ്ടാകാൻ സാധ്യതയുള്ള സാമൂഹിക നഷ്ടസാധ്യതകളെ കൃത്യമായി നിർവചിക്കാൻ, നിർമ്മാണ പ്രവർത്തി നടക്കുന്ന ഇടത്തെ അടിസ്ഥാനമാക്കിയുള്ള സാമൂഹിക പരിശോധനാ റിപ്പോർട്ട് ഉപയോഗിച്ച് സാമൂഹിക	പാരിസ്ഥിതിക, സാമൂഹിക സംവിധാനങ്ങളുടെ വിലയിരുത്തൽ		കേരള പുനർനിർമ്മാണ പദ്ധതി/ജലവിഭവ വകുപ്പ്/തുറമുഖ എൻജിനീയറിംഗ് വകുപ്പ്/തീരദേശ പരിപാലന ഡയറക്ടറേറ്റ്	1. ഒന്നാം വർഷം: എല്ലാ ഇടങ്ങളിലും സാമൂഹിക പരിശോധന പൂർത്തിയാക്കി, ഏകീകരിച്ച്, സാമൂഹിക വിലയിരുത്തൽ റിപ്പോർട്ട് തയ്യാറാക്കുക	IVA

<p>വിലയിരുത്തൽ റിപ്പോർട്ട് തയ്യാറാക്കുക</p> <p>2. താൽക്കാലിക മാറ്റിപ്പാർപ്പിക്കലും തൊഴിൽ തടസ്സവും ഉണ്ടാകാൻ സാധ്യതയുള്ള ഇടങ്ങളിൽ മാറ്റിപ്പാർപ്പിക്കൽ, ഉപജീവന പുനസ്ഥാപന കർമ്മപദ്ധതി തയ്യാറാക്കുക</p>				<p>2. ഒന്നാം വർഷം: സാമൂഹിക പരിശോധനാ റിപ്പോർട്ടിൽ കണ്ടെത്തിയിട്ടുള്ള ആഘാതങ്ങൾ ഉണ്ടാകാൻ സാധ്യതയുള്ള എല്ലാ ഇടങ്ങളിലും മാറ്റിപ്പാർപ്പിക്കൽ, ഉപജീവന പുനസ്ഥാപന കർമ്മപദ്ധതി തയ്യാറാക്കുക</p>	
<p>ഓരോ പദ്ധതിയുമായി ബന്ധപ്പെട്ട പരാതികൾ രേഖപ്പെടുത്തുന്നുണ്ടെന്നും പരിഹാരനടപടികൾ സ്വീകരിക്കുന്നുണ്ടെന്നും ഉറപ്പുവരുത്താൻ, കൃത്യമായ പദ്ധതി-തല പരാതി പരിഹാര സംവിധാനം ഏർപ്പെടുത്തുക</p>	<p>പാരിസ്ഥിതിക, സാമൂഹിക സംവിധാനങ്ങളുടെ വിലയിരുത്തൽ</p>	<p>ബാധകമല്ല</p>	<p>കേരള പുനർനിർമ്മാണ പദ്ധതിയും ഓരോ മേഖലയിലെയും പ്രധാനപ്പെട്ട വകുപ്പുകളും</p>	<p>ഒന്നാം വർഷം: ലിംഗാധിഷ്ഠിത അക്രമം തടയാൻ പദ്ധതി-തല പരാതി പരിഹാര സംവിധാനം നിർവചിക്കുക; പരാതികൾ കൃത്യമായി വിശകലനം ചെയ്യുകയും അന്വേഷിക്കുകയും ചെയ്യുക; നിലവിലുള്ള സംവിധാനങ്ങളെ കുറിച്ച് വിലയിരുത്തുക; മുൻ പാരിസ്ഥിതിക, സാമൂഹിക സംവിധാനങ്ങളുടെ വിലയിരുത്തലിന് കീഴിലുള്ള അതിജീവിത കേരള പദ്ധതിക്കായി പൊതു പരാതി പരിഹാര സംവിധാനം രൂപപ്പെടുത്തുന്നതിന്റെ ആവശ്യകത വ്യക്തമാക്കുക</p> <p>രണ്ടാം വർഷം (അവസാനം): പരാതി പരിഹാര സംവിധാനത്തിന്റെ ഫലപ്രദമായ നടത്തിപ്പ് വിലയിരുത്താൻ അവലോകന റിപ്പോർട്ട് തയ്യാറാക്കുക</p>	<p>IVA, Ams</p>