

# INCLUSION DES POPULATIONS PASTORALES

## Dans le Registre National Unique (RNU) du Sénégal

Délégation générale à la Protection Sociale et à la  
Solidarité Nationale (DGPSN)

Mars 2022





Le village de Thiafaly à Vélingara (Matam, Ranérou)

## 1. PRÉSENTATION DE L'ÉTUDE

## 1. Présentation de l'étude

### Objectif de l'étude

**Analyser le processus actuel de construction du Registre National Unique au Sénégal et évaluer son degré effectif d'inclusion des populations pastorales vulnérables.**

Cette étude a été commanditée **à titre consultatif** au Bureau d'Analyses Macro-Economiques de l'Institut Sénégalais de Recherches Agricoles par l'équipe Protection Sociale de la Banque mondiale, en concertation avec l'équipe Agriculture et la DGPSN. Les recommandations ne sont donc en rien prescriptives.

## 1. Présentation de l'étude

### Méthodologie

1. Analyse documentaire
2. Elaboration des outils d'enquête
3. Entretiens auprès des acteurs centraux du RNU
4. Choix des zones d'enquête
5. Mise en place d'un comité technique
6. Validation de la méthodologie
7. Collecte des données
  - Entretiens individuels et collectifs au niveau des structures impliquées à Dakar
  - Entretiens individuels et collectifs auprès des parties prenantes régionales, communales et villageoises
  - Focus group avec un échantillon de ménages ciblés et non ciblés
8. Analyse des données et rédaction du rapport d'analyse du processus
9. Restitution
10. Remise du rapport final

## 1. Présentation de l'étude

### Zones couvertes par l'étude

#### Critères de choix des zones couvertes par l'étude :

- Types d'élevage : pastoral pur / agropastoral
- Existence de ménages ciblés dans le RNU

Zones couvertes				Nombre de participants (Par focus groups)
Région	Département	Commune	Village	N=100
Saint Louis	Dagana	Mbane	Mbane	30
			Niassanté	15
		Ngnith	Dental	15
Matam	Ranérou	Vélingara	Thiafaly	22
Louga	Linguère	Téssékré	Loumby yoré Wodabé	18



Source: divisions administratives au Sénégal, AmitcheII125, CC BY-SA 4.0



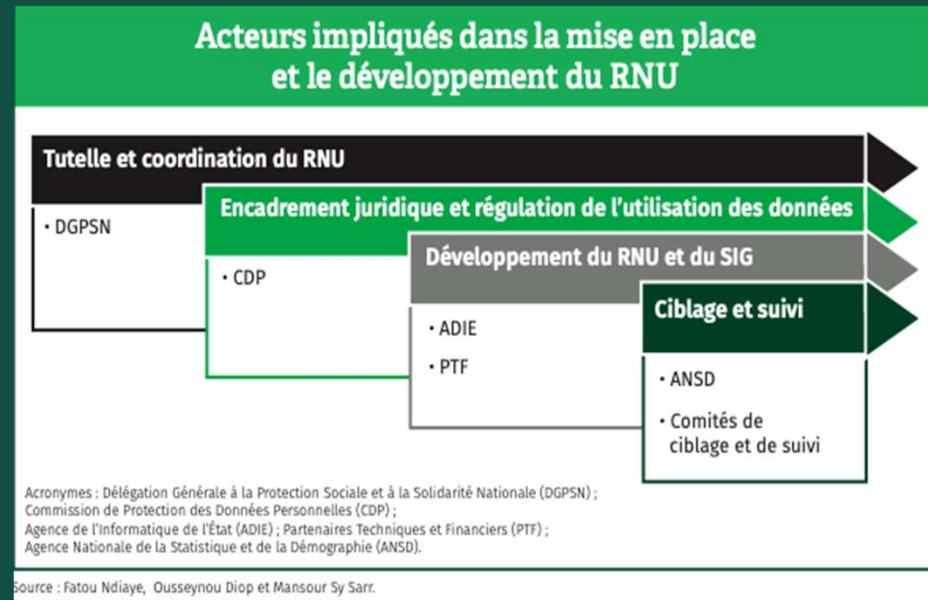
le village de Niassanté à Mbane (Saint Louis, Dagana)

## 2. LE REGISTRE NATIONAL UNIQUE AU SÉNÉGAL

## 2. Le Registre National Unique au Sénégal

### Une base de données de ciblage

- (i) Permettre aux programmes sociaux de tous les secteurs (éducation, emploi, santé, agriculture, énergie, etc.) de sélectionner leurs bénéficiaires de façon rapide et à moindres coûts en appliquant leurs critères de ciblage spécifiques .
- (ii) Permettre la mise en œuvre rapide des programmes sociaux et assurer une approche globale.

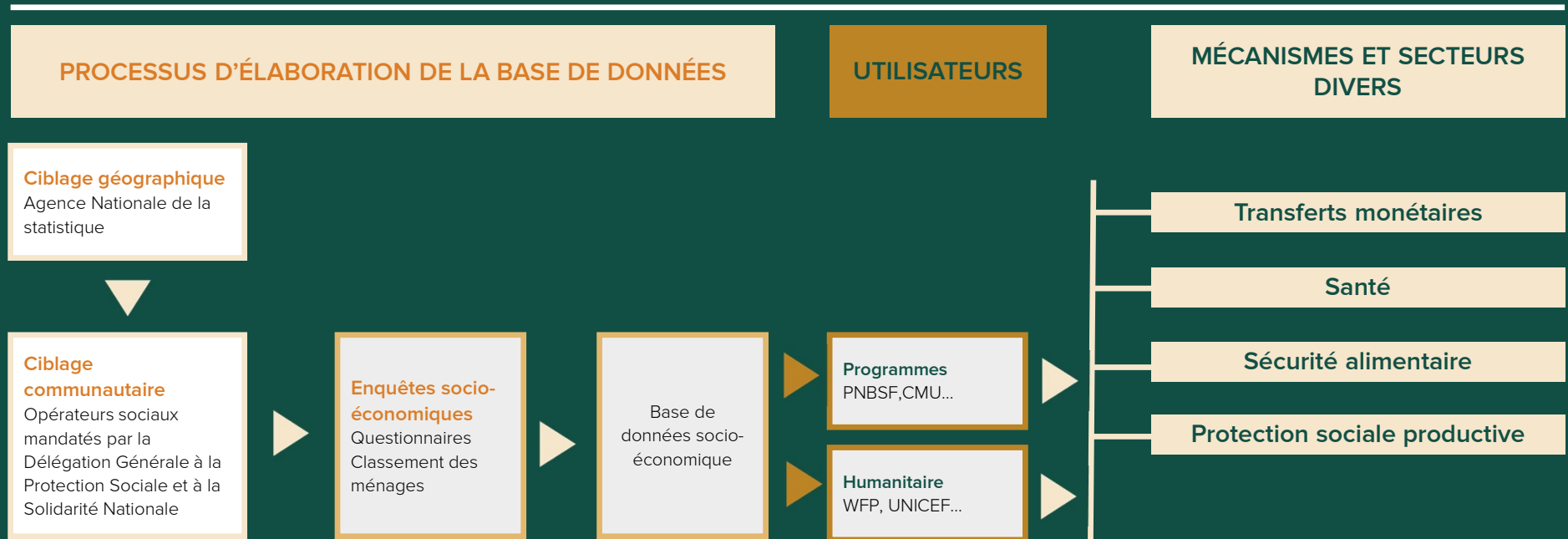


Source: [Inter-réseaux.org](https://www.inter-reseaux.org) 2020  
GRAIN DE SEL , n°79

## 2. Le Registre National Unique au Sénégal

### Fonctionnement du RNU

#### Processus d'élaboration du RNU et ses utilisations possibles



Source: Adaptation du graphique trouvé dans Inter-réseaux.org 2020 GRAIN DE SEL , n°79





A shepherd walks his flock of sheep in Senegal World Bank/Vincent Tremeau

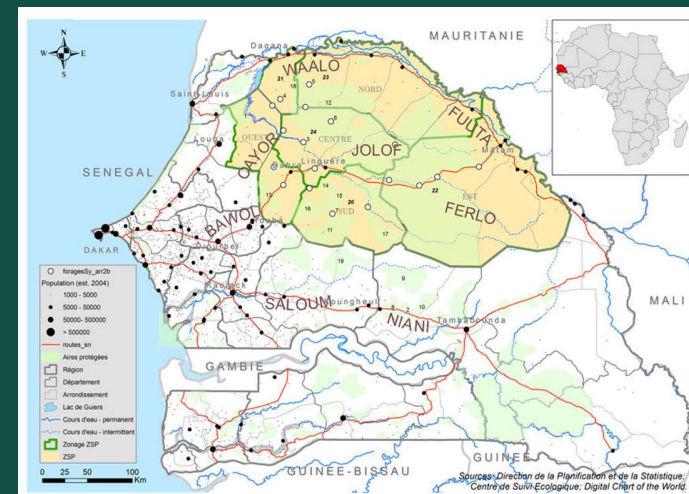
### 3. Les spécificités des populations pastorales et de leurs vulnérabilités

### 3. Les spécificités des populations pastorales et de leurs vulnérabilités

#### On peut distinguer trois (3) sous zones :

1. **La vallée du fleuve** : un élevage agropastoral combiné à la riziculture, le maraichage, ou la pêche, les élevages sont mixtes avec plus de petits ruminants.
2. **Le nord et centre du Ferlo** : zone essentiellement pastorale avec aucune activité agricole et des éleveurs transhumants avec de grands troupeaux essentiellement de bovins.
3. **Le sud** : zone agropastorale face au front arachidier où les agro-éleveurs deviennent de plus en plus tournés vers la culture de l'arachide.

Des éleveurs et des agro-éleveurs établis sur une bonne partie de la vallée du fleuve Sénégal et dans le Ferlo (zone éco-géographique à cheval sur plusieurs régions administratives - Matam, Saint louis et Louga)



Source: Direction de la Planification et de la Statistique - Centre de Suivi Ecologique; Digital Chart of the World

### 3. Les spécificités des populations pastorales et de leurs vulnérabilités

- L'enclavement entre deux axes goudronnés (de Dakar à Matam en passant par Saint-Louis et de Dakar à Matam en passant par Linguère).
- Le Ferlo n'est accessible que par ces principales routes mais pour y pénétrer il faut emprunter des pistes sablonneuses et parfois latéritiques.
- Par conséquent, les villages et hameaux, lieux de résidences des éleveurs, sont enclavés et très peu accessibles malgré la création des pistes rurales début 2012.
- Mode d'occupation de l'espace propice à l'épanouissement des troupeaux, habitations plus éloignées des centres des localités.
- Economie fortement contingente à des risques (climatiques, maladies, vol,...).
- Economie basée sur le stockage et la mobilité de la ressource principale (les animaux).

**Risque que les éleveurs soient moins visibles du fait de leur mode de vie ce qui peut les exclure des services essentiels: services sociaux et interventions de développement, mais aussi recensements, enquêtes et mécanismes de ciblage.**



Village de Thiafaly à Vélingara (Matam, Ranérou)

## 4. RÉSULTATS DE L'ÉTUDE

## 4. Résultats de l'étude

Etapas du processus de ciblage	Facteurs d'inclusion	Facteurs d'exclusion
<p><b>Montage conceptuel</b></p>	<ul style="list-style-type: none"> <li>- Le choix d'un ciblage communautaire</li> <li>- L'implication des ministères sectoriels</li> <li>- L'implications d'autorités administratives et locales à plusieurs échelles</li> <li>- L'implication de l'Agence Nationale de la Statistique et de la Démographie (ANSD)</li> </ul>	<ul style="list-style-type: none"> <li>- Méthode générique de caractérisation des catégories de ménages sans regard spécifique sur les économies pastorales</li> <li>- Peu d'effectivité de l'implication du Ministère de l'Elevage et des Productions Animales (MEPA) et de ses services</li> </ul>
<p><b>Ciblage géographique</b></p>	<ul style="list-style-type: none"> <li>- Le système de quotas par localité définis par les taux de pauvreté au niveau communal</li> </ul>	<ul style="list-style-type: none"> <li>- Basé uniquement sur des quotas de pauvreté des cartes de pauvreté</li> <li>- Limitation des quotas au niveau communal et non au niveau village ou quartier</li> </ul>

## 4. Résultats de l'étude

Etapes du processus de ciblage	Facteurs d'inclusion	Facteurs d'exclusion
<b>Ciblage communautaire</b>	<ul style="list-style-type: none"><li>- Les principes démocratiques et de diversité de constitution des comités de ciblage quand respecté</li><li>- Flexibilité dans le choix des critères du ciblage</li><li>- Assemblée villageoise quand elle se tient et se déroule correctement</li></ul>	<ul style="list-style-type: none"><li>- La manque de représentation des éleveurs transhumants dans les comités de ciblage</li><li>- La dispersion des campements dans des hameaux</li><li>- La non implication des organisations d'éleveurs locales dans les comités communaux (surtout à cette échelle où elles peuvent faciliter la considération de toutes les zones de la commune) et comités villageois de ciblage</li><li>- Les biais induits par le clientélisme politique</li></ul>

## 4. Résultats de l'étude

Etapes du processus de ciblage	Facteurs d'inclusion	Facteurs d'exclusion
Enquêtes	<ul style="list-style-type: none"><li>- Le principe de vérification sur la base d'indicateurs socio-économiques mesurables</li><li>- Enquêtes de mise à jour</li></ul>	<ul style="list-style-type: none"><li>- L'incomplétude des données collectées permettant de prendre en compte la vulnérabilité des éleveurs transhumants</li><li>- Le moment des enquêtes (non programmées selon les saisons de présence des éleveurs transhumants)</li><li>- Enquête passive</li></ul>



Le village de Niassanté à Mbane (Saint Louis, Dagana)

## 5. RECOMMANDATIONS



## 5. Recommandations

### 5.1. Recommandations pour le ciblage GÉOGRAPHIQUE

- Il est impératif que cette première étape ne dépende pas uniquement des cartes établies sur la base d'enquêtes nationales laissant dans l'angle mort les communautés pastorales.
- En complément à l'usage des cartes de pauvreté ou de vulnérabilité servant à déterminer des quotas de pauvreté:
  - Prendre en compte la dispersion des campements et hameaux;
  - Impliquer dans le processus les organisations d'éleveurs locales dans les comités de ciblage villageois.

**Pour une extension priorisant les zones les plus vulnérables aux chocs climatiques et/ou certains groupes de populations vulnérables**



## 5. Recommandations

### 5.2. Recommandations pour le ciblage COMMUNAUTAIRE

#### 1. Prise en compte des indicateurs de vulnérabilités endogènes pastoraux

- Les plus extrêmement pauvres appelés *Miskin* (vivant d'aumône et divers dons) et ne répondant plus au marqueur de l'identité d'éleveur mais gardant leur identité sociale de membre de la communauté pastorale, cette catégorie ne peut généralement plus reconstituer son troupeau.
- Les *Samba Naguel* possèdent entre 20 et 50 têtes de bovins en plus des petits ruminants. Ils sont considérés comme éleveurs mais vulnérables pouvant à l'occasion d'une crise basculer dans la catégorie des *Miskin*. Il s'agit de la catégorie nécessitant une attention particulière lors de la construction du RNU.
- Les *samba Hakundé* considérés comme des éleveurs de catégorie moyenne ayant des troupeaux bovins compris entre 50 et 100 têtes.
- Les *Jarga* qui sont des éleveurs riches.

#### 2. Impliquer fortement les acteurs de l'élevage dans les comités locaux

- **Les organisations d'éleveurs pertinentes** (Faitières, locales les plus en vue)
- Les ONGs impliquées dans le secteur pastoral
- Les services techniques de l'élevage
- Les comités de gestion des unités pastorales, les agents vétérinaires qui connaissent les déplacements et les itinéraires suivis par les transhumants

**Pour une meilleure prise en compte des spécificités des ménages pastoraux lors de l'identification des ménages les plus vulnérables**



## 5. Recommandations

### 5.3. Recommandations pour les ENQUÊTES SOCIO-ÉCONOMIQUES

**Analyser plus en détail la pertinence d'introduire des outils adaptés au fonctionnement des ménages pastoraux et déjà expérimentés par les organisations d'éleveurs.**

Ces outils pourraient être:

**a. Seuil de viabilité du troupeau**

Met en relation la taille du ménage avec celle du troupeau en essayant d'appréhender la probabilité que la taille du troupeau suffise à satisfaire les besoins du ménage.

**b. HEA-Pastoral (Household Economy Approach)**

Analyse basée sur l'économie des ménages afin d'évaluer la vulnérabilité de la population face aux chocs ou risques.

**c. Bilan Simplifié**

Calcule le niveau de sécurité alimentaire de l'unité économique mesuré en nombre de mois et de jours durant lesquels l'unité économique peut se nourrir et se soigner.

**Pour une meilleure inclusion des ménages pastoraux**

un choix impératif d'une approche sensible à la manière de caractériser la vulnérabilité pastorale



## 5. Recommandations

### 5.4. Recommandations spécifiques pour la MISE EN ŒUVRE OPÉRATIONNELLE des enquêtes

- Le moment d'enquête idéal pour espérer avoir tous les éleveurs sur leur village d'attache est la saison d'hivernage, quand les pluies se sont bien installées et que toutes les familles sont de retour.
- Recrutement d'enquêteurs issus du milieu pastoral ou ayant une grande connaissance du contexte pastoral.
- Géolocaliser les bénéficiaires pour un meilleur suivi.

## 5. Recommandations

### 5.5. Recommandations spécifiques pour la COMMUNICATION

**Les mécanismes déjà prévus par le RNU sont pertinents mais peuvent être contextualisés**

- Viser les acteurs à plusieurs échelles (MEPA pour la mobilisation de ces services déconcentrés, les organisations faitières d'éleveurs, la société civile organisée localement, les éleveurs).
- Intégrer dans le plan de communication du RNU un contenu spécifique à la nécessité de l'inclusion des ménages pastoraux
  - Lors du mécanisme de ciblage en insistant sur le rôle des communautés, les outils de contrôle citoyen, les options pour les requêtes et réclamations, etc.
  - Cela pourrait inclure les activités suivantes :
    - Une communication institutionnelle entre le RNU (DGPSN) et les autres structures de l'Etat concernées par la question de ciblage et des interventions de protection sociale;
    - Une communication de masse en vers les éleveurs avec des contenus d'information et de sensibilisation via les radios communautaires s'exprimant en langues locales pour atteindre le plus de cibles possibles.

**MERCI!**



## **ANNEXE :**

### **Outils adaptés au fonctionnement des ménages pastoraux**

## Annexe

### 1. Le seuil de viabilité du troupeau dans le processus RNU

#### En amont du ciblage géographique :

- En intégrant les données nécessaires au calcul de l'indicateur seuil de viabilité au questionnaire de détermination des cartes de pauvreté afin de déterminer des quotas de vulnérabilité pour les zones pastorales.
- La plupart des questionnaires pauvreté intègrent un module complet sur la démographie humaine. Il serait utile de rajouter un module spécifique au troupeau (taille et structure par espèce et par âge) ainsi que toutes les données de production agricoles.

#### Au niveau des enquêtes socio-économiques après ciblage communautaire :

- Compléter la fiche unifiée et opérer les calculs et analyses nécessaires pour caractériser le niveau de vulnérabilité.

**Le seuil de viabilité du troupeau** est un indicateur issu de longues recherches au Sahel depuis les années 1980, il met en relation la taille du ménage avec celle du troupeau en essayant d'appréhender la probabilité que la taille du troupeau suffise à satisfaire les besoins du ménage.

Il se calcule par le rapport entre la taille du troupeau et celle de la famille. Il varie en fonction du type de bétail.





## Annexe

*Eléments pouvant être rajoutés dans la fiche unifiée afin d'améliorer potentiellement la caractérisation de la vulnérabilité des éleveurs:*

- Ajouter un module détaillant la taille et la structure du troupeau par espèce (âge et sexe)
- Logement et conditions de vie : rajouter les distances des habitations par rapport aux services sociaux de base (dispensaire, école, services d'état civil, etc.) et aux infrastructures d'eau d'abreuvement et de boisson
- Actifs durables : rajouter des questions relatives à la possession des équipements de transport de l'eau et de conservation d'eau d'abreuvement des animaux
- Revenus du ménage : rajouter un nouveau module sur les revenus de l'élevage (les ventes d'animaux, vente de lait, ...), agricoles (productions vendues, ...), autoconsommation, transferts reçus, revenus d'autres activités [marabout, commerce de bétail, intermédiation sur les marchés à bétail, salariat (berger), etc.]
- Dépenses du ménage : rajouter un module sur les dépenses en aliment de bétail, en santé animale, capacité d'anticipation sur les marchés (céréales), etc.
- Sécurité alimentaire : ajouter la durée d'autoconsommation en lait, céréales...
- Rajouter des informations de géolocalisation des ménages, données importantes pour suivre les ménages en milieu pastoral

## Annexe

### 2. HEA - Pastoral

Choix d'un opérateur expérimenté dans la méthode :

- Enquête auprès des ménages ciblés pour confirmer ou infirmer le niveau de vulnérabilité
- Élaboration de questionnaires
- Déroulement de la méthodologie telle que décrite par le guide de référence
- Elaboration de typologies selon les indicateurs
- Une assemblée villageoise pour valider

#### HEA- Pastoral

Une analyse basée sur l'économie des ménages afin d'évaluer la vulnérabilité de la population face aux chocs ou risques.

#### La valeur ajoutée se situe à deux niveaux :

1 : la méthode HEA a été adaptée au contexte pastoral par les Organisations Pastorales en références à des travaux de recherche (Pole Pastoralisme et Zones sèches- PPZS)

2 : existence d'un réseau d'organisations représenté dans les pays sahéliens et d'un dispositif de collecte et suivi permanent par des opérateurs endogènes et de proximité pour effectuer les enquêtes



## Annexe

### 3. La méthode du bilan simplifié

Choix d'un opérateur déjà expérimenté dans la méthode :

- Établissement des bilans au niveau des ménages géographiquement ciblés
- Déroulement de la méthodologie telle que décrite par le guide de référence
- Après catégorisation statistique, une assemblée villageoise pour valider

#### La méthode du bilan simplifié

Un indicateur principal : **le taux de couverture**

*« le niveau de sécurité alimentaire de l'unité économique mesuré en nombre de mois et de jours durant lesquels l'unité économique peut se nourrir et se soigner, donc de reproduire sa force de travail au cours d'une période donnée »*



## Annexe

### **4. Recommandations pour les trois outils proposés de caractérisations de la vulnérabilité**

- **Important de mener une analyse des niveaux de pauvreté des ménages non-pastoraux et pastoraux afin de s'assurer que l'intégration d'une ou de plusieurs méthodes de caractérisation de la vulnérabilité pastorale est pertinente et de comprendre comment l'intégration doit être faite dans les méthodes d'estimation de pauvreté actuelles.**
- L'opérationnalisation de ces trois outils nécessite au préalable une sensibilisation des acteurs clés de conception et de mise en œuvre du RNU pour une meilleure appropriation des ces nouvelles approches de ciblage.
- L'implication voire la contractualisation avec des opérateurs qui maîtrisent ces méthodes.
- Leur déploiement sur des enquêtes d'envergure est possible car déjà réalisé par des organisations non étatiques (le Conseil National de Concertation et de Coopération des Ruraux (CNCR) a fait des bilans auprès de 2000 exploitations).