

**Projet de Développement Durable du Secteur Routier à Madagascar
(PDDR)
Accord de Crédit IDA N° 6952-MG - P176811**

Audit des comptes
Exercice clos au 31 Décembre 2022

Mai 2023

TITRE I

LETTRE D'INTRODUCTION

Projet de Développement Durable du Secteur Routier à Madagascar (PDDR)

Accord de Crédit IDA 6952-MG

Rapport sur l'audit des comptes arrêtés au 31 Décembre 2022

Madame le Coordonnateur
du Projet PDDR

101 – ANTANANARIVO

Nous avons procédé à l'audit des comptes annuels du Projet de Développement Durable du Secteur Routier à Madagascar (PDDR), financé à hauteur de USD 200.000.000 par l'Accord de crédit IDA6952-MG du 21 Juillet 2021 au titre des composantes 1 et 2, pour l'exercice clos au 31 Décembre 2022. Les Etats financiers ont été établis par l'Unité de Gestion du Projet de Développement Durable du Secteur Routier à Madagascar (PDDR).

Nous souhaitons au début apporter les remarques ci-après :

- L'Accord de crédit IDA 6952-MG a été amendé par l'Accord de crédit IDA 7214-MG du 03 Octobre 2022 pour un financement additionnel de USD 100.000.000 afin de reconstituer le montant initial du Projet de Développement Durable du Secteur Routier (PDDR). Ce financement additionnel « crédit IDA 7214-MG » ne sera utilisé qu'une fois le financement initial « crédit IDA 6952-MG » totalement utilisé. Jusqu'à présent, les réalisations du Projet concernent encore le crédit IDA 6952-MG.
- L'activation de la composante 3 : « Contingent Emergency Response Component » ou « CERC » du Projet de Développement Durable du Secteur Routier (PDDR) a eu l'accord de la Banque dans sa lettre du 21 Juin 2022. Cette Composante d'Intervention d'Urgence est financée à hauteur de USD 100.000.000 par la mobilisation d'une partie du crédit IDA 6952-MG. En outre, sa gestion est confiée à l'Unité de Coordination du Projet d'Appui à la Connectivité des Transports (PACT). La date de clôture du Projet de Développement Durable du Secteur Routier – Composante d'Intervention d'Urgence (PDDR CERC) est le 31 Décembre 2023.
- L'audit financier de la composante 3 : « Contingent Emergency Response Component » ou « CERC » du Projet de Développement Durable du Secteur Routier (PDDR) n'est pas inclus dans le présent rapport et fait l'objet d'un rapport distinct adressé à l'Unité de Coordination du Projet d'Appui à la Connectivité des Transports (PACT) et à l'Unité de Gestion du Projet Agence Routière (UGP AR), signataire du contrat.

L'objectif de l'audit financier et comptable est d'exprimer une opinion professionnelle et indépendante sur la situation financière du PDDR à la fin de chaque exercice fiscal, et de s'assurer que les ressources mises à la disposition du Projet sont utilisées aux fins pour lesquelles elles ont été octroyées en vue de l'atteinte des objectifs de développement. Les livres comptables du projet servent de base à la préparation des états financiers et sont établis pour refléter les transactions financières relatives au Projet.

L'audit financier a été réalisé en conformité avec les normes internationales d'audit émises par l'IFAC et les directives du Bailleur.

Projet de Développement Durable du Secteur Routier à Madagascar (PDDR)

Crédit IDA 6952-MG

Exercice arrêté au 31 Décembre 2022

En conformité avec les normes internationales d'audit, nous avons accordé une attention particulière aux points suivants :

- a) Fraude et Corruption : Conformément à la norme ISA 240 (Prise en compte du risque de fraude et d'erreur lors de l'audit des comptes), lors de la planification et de la réalisation de l'audit pour réduire le risque d'audit à un niveau faible acceptable, l'auditeur a pris en compte les risques d'anomalies significatives dans les états financiers dues à la fraude.
- b) Lois et Règlements : En élaborant l'approche d'audit et en exécutant les procédures d'audit, l'auditeur a évalué la conformité de l'unité d'exécution avec Les lois et les Règlements qui pourraient affecter significativement les états financiers comme requis par la norme ISA 250 (Prise en compte du risque d'anomalies dans les comptes résultant du non-respect des textes légaux et réglementaires).
- c) Gouvernance : En conformité avec la norme ISA 260 (Communication sur la mission avec les personnes en charge de la Gouvernance), l'auditeur a communiqué de manière appropriée aux responsables des Projets en charge de la Gouvernance et à la Coordination, toute déficience du contrôle interne qu'il a identifiée lors d'un audit d'états financiers, en conformité à la norme ISA 265 (Communication des faiblesses du contrôle interne aux personnes constituant le gouvernement d'entreprise et à la direction).
- d) Risques : Dans l'objectif de réduire les risques d'audit à un niveau faible acceptable, l'auditeur a déterminé les réponses aux risques évalués au niveau des états financiers. L'auditeur a conçu et a mis en œuvre les procédures d'audit appropriées en réponse aux risques d'anomalies identifiés à l'issue de son évaluation. Cela en conformité avec la norme ISA 330 (Procédures d'audit mises en œuvre par l'auditeur à l'issue de son évaluation des risques).

Pour attester du respect des dispositions convenues en matière de financement de Projet, nous avons effectué des tests pour confirmer que:

- (i) Tous les fonds décaissés au titre de ressources ont été utilisés conformément aux dispositions de l'Accord de crédit applicable, dans un souci d'économie et d'efficacité, et uniquement aux fins pour lesquelles elles ont été fournies ;
- (ii) Les biens, travaux et services financés ont fait l'objet de marchés passés conformément aux dispositions de l'Accord de crédit applicables fondés sur les procédures de passation de marchés de la Banque Mondiale et ont été proprement enregistrés dans les livres comptables ;
- (iii) Tous les dossiers, comptes et écritures nécessaires ont été tenus au titre des différentes opérations relatives au Projet (y compris les dépenses couvertes par des relevés de dépenses ou des rapports de suivi financier) ;
- (iv) Le Compte Désigné est géré eu égard aux dispositions de l'Accord de crédit ;
- (v) Tous les justificatifs nécessaires, les documents et la comptabilité correspondent aux activités du Projet, incluant les dépenses rapportées dans les relevés de dépenses et/ou les rapports financiers intermédiaires non audités (RSF). L'auditeur devra vérifier que ces rapports sont conformes à la comptabilité.
- (vi) La performance en gestion financière globale du Projet est satisfaisante ;
- (vii) Les actifs immobilisés du Projet sont réels et correctement évalués et le droit de propriété du Projet ou des bénéficiaires de ces actifs est établi en conformité avec l'Accord de crédit, des inspections physiques des biens et travaux acquis seront réalisées pour confirmer l'existence réelle de ces actifs ;
- (viii) Les dépenses inéligibles dans les demandes de remboursements de fonds identifiées lors de l'audit du Projet ont été remboursées au Compte désigné. Ces dépenses feront l'objet d'une note séparée dans le rapport d'audit.

Outre la vérification des comptes du Projet, nous avons procédé à la revue des inventaires physiques des immobilisations acquises dans le cadre du financement du Projet et détenues :

- auprès de l'UCP, et
- auprès des éventuelles entités bénéficiaires du financement du Projet.

Projet de Développement Durable du Secteur Routier à Madagascar (PDDR)

Crédit IDA 6952-MG

Exercice arrêté au 31 Décembre 2022

-

Le présent rapport, dans lequel nous rendons compte des résultats de nos travaux, comprend les parties ci-après :

- Une lettre d'introduction consacrée à la synthèse des travaux d'audit ;
- Une partie relative à nos opinions d'audit sur les états financiers du crédit 31 Décembre 2022 ;
- Une partie portant sur la présentation de la situation financière du Projet et sur l'utilisation du crédit 6952-MG au 31 Décembre 2022 avec les notes annexes y afférentes ainsi que les annexes y afférentes.

Les conclusions essentielles issues de notre intervention se présentent comme suit :

a) Rapports financiers et relevé de dépenses

- Le total des dépenses réalisées par le Projet du 1^{er} Janvier 2022 au 31 Décembre 2022 s'élève à USD 460.101,37 (Cf. page 17) et le total des fonds reçus de l'Association Internationale pour le Développement via la Banky Foiben'i Madagasikara (BFM) pour cette même période s'élève à USD 361.770,09 (Cf. page 16).
- Les états financiers annuels du Projet de Développement Durable du Secteur Routier à Madagascar (PDDR) « Crédit IDA 6952-MG » tels que présentés dans ce rapport donnent, dans tous leurs aspects significatifs, une image fidèle de la situation financière du Projet de Développement Durable du Secteur Routier à Madagascar (PDDR) au 31 Décembre 2022, conformément aux principes comptables appliqués à Madagascar (PCG 2005).
Toutefois, nous tenons à signaler que le Projet a signé un contrat n° « 005A/PR/TP/AR-PDDR/2022 » par entente directe pour la fourniture d'un service ménager du bâtiment de l'Agence Routière pour une valeur de MGA 113.850.000,00 sans toutefois demander un Avis de Non-Objection de la Banque Mondiale.
Le total des paiements au cours de l'exercice 2022 dans le cadre de ce contrat s'élève à MGA 27.324.000,00.

b) Contrôle interne

La revue des systèmes et procédures de contrôle interne en vigueur au sein du Projet PDDR a été effectuée dans le cadre de l'audit des comptes et ce, en vue de déterminer dans quelle mesure la qualité des systèmes et procédures et la façon dont ils ont été appliqués pourraient influencer la nature et l'étendue des travaux nécessaires à la vérification des comptes du Projet PDDR.

Cette revue nous a permis de formuler des recommandations de nature à améliorer et à renforcer le dispositif de contrôle interne, tant sur le plan de fiabilisation des informations financières et comptables, sur le plan efficacité opérationnelle que celui de la protection des actifs.

Il est à noter que les points relatifs au contrôle interne ont fait l'objet d'un rapport séparé.

* * *

Nous remercions Madame le Coordonnateur et l'ensemble du personnel de l'Unité de Gestion du Projet de Développement Durable du Secteur Routier à Madagascar (PDDR) pour l'accueil qui nous a été réservé tout au long de notre intervention et demeurant à votre disposition pour toutes informations complémentaires que vous souhaiteriez obtenir sur le contenu du présent rapport.

Nous vous prions d'agréer, Madame le Coordonnateur, l'expression de nos sentiments distingués.

Antananarivo, le 11 Mai 2023

Delta Audit


Denis RATSIMANDRESY
Partner


Mahefario RAKOTOARISOA
Expert Comptable

Sommaire

	<u>Pages</u>
TITRE I : LETTRE D'INTRODUCTION SOMMAIRE	1 - 4 5
TITRE II : RAPPORT SUR LES ETATS FINANCIERS DU PROJET DE DEVELOPPEMENT DURABLE DU SECTEUR ROUTIER (PDDR) – CREDIT IDA 6952-MG (FINANCEMENT INITIAL) POUR L'EXERCICE CLOS AU 31 DECEMBRE 2022	6
OPINIONS DE L'AUDITEUR :	
– Sur les Etats financiers, Crédit IDA 6952-MG au 31 Décembre 2022	7
– Sur le respect de certaines clauses de l'Accord de crédit IDA 6952-MG au 31 Décembre 2022	8
– Sur l'Etat Justificatif du Compte Désigné pour l'exercice clos au 31 Décembre 2022	9
– Sur les Relevés des Dépenses pour l'exercice clos au 31 Décembre 2022	10
TITRE III : PRESENTATION DES ETATS FINANCIERS AU 31 DECEMBRE 2022	11 - 28
Tableau A : Etat des ressources et des emplois par composante au 31 Décembre 2022	12
Tableau B : Etat des ressources et des emplois par catégorie au 31 Décembre 2022	13
Tableau C : Bilan au 31 Décembre 2022	14
Tableau D : Compte de Résultat au 31 Décembre 2022	15
Tableau E : Etat Justificatif du Compte Désigné au 31 Décembre 2022	16
Tableau F : Etat des Relevés des Dépenses au 31 Décembre 2022	17
Notes annexes aux états financiers	18 - 29
ANNEXES :	30 - 43
Annexe I : Suivi budgétaire au 31 Décembre 2022	30 - 31
Annexe II : Concordance des emplois aux différents postes du bilan au 31 Décembre 2022	32 -33
Annexe III : Liste des marchés notifiés en 2022	34 - 35
Annexe IV : Liste des immobilisations au 31 Décembre 2022	36 - 40
Annexe V : Lettre d'affirmation	41 - 43

TITRE II

RAPPORT SUR LES ETATS FINANCIERS
DU PROJET DE DEVELOPPEMENT DURABLE DU SECTEUR
ROUTIER A MADAGASCAR (PDDR)
CREDIT IDA 6952-MG
POUR L'EXERCICE CLOS AU 31 DECEMBRE 2022

RAPPORT DE L'AUDITEUR INDEPENDANT SUR LES ETATS FINANCIERS

Madame le Coordonnateur
du Projet de Développement Durable du Secteur Routier à Madagascar (PDDR)
Crédit IDA 6952-MG

Opinion

Nous avons effectué l'audit des états financiers annuels du Projet de Développement Durable du Secteur Routier à Madagascar (PDDR) « Crédit IDA 6952-MG », qui comprennent les Etats des Ressources et des Emplois, le Bilan et le Compte de Résultat du Projet pour l'exercice clos le 31 Décembre 2022, ainsi que les notes annexes, y compris le résumé des principales méthodes comptables.

A notre avis, les états financiers ci-joints donnent, dans tous leurs aspects significatifs, une image fidèle de la situation financière du Projet de Développement Durable du Secteur Routier à Madagascar (PDDR) « Crédit IDA 6952-MG » au 31 Décembre 2022, conformément aux principes comptables appliqués à Madagascar (PCG 2005).

Fondement de l'opinion

Nous avons effectué notre audit selon les normes internationales d'audit (ISA). Les responsabilités qui nous incombent en vertu de ces normes sont plus amplement décrites dans la section « Responsabilités de l'auditeur pour l'audit des états financiers » du présent rapport. Nous sommes indépendants du Projet de Développement Durable du Secteur Routier à Madagascar (PDDR) conformément au Code de déontologie des professionnels comptables du Conseil des normes internationales de déontologie comptable (le Code de l'IESBA), et nous nous sommes acquittés des autres responsabilités déontologiques qui nous incombent selon ces règles. Nous estimons que les éléments probants que nous avons obtenus sont suffisants et appropriés pour fonder notre opinion d'audit.

Responsabilité de la coordination et des responsables de la gouvernance du Projet pour les états financiers annuels

La Coordination du Projet est responsable de la préparation et de la présentation fidèle des états financiers annuels conformément au Plan Comptable Général Malagasy 2005, ainsi que du contrôle interne qu'elle considère comme nécessaire pour permettre la préparation d'états financiers exempts d'anomalies significatives, que celles-ci proviennent de fraudes ou résultent d'erreurs.

Il incombe aux responsables de la gouvernance de surveiller le processus d'information financière du Projet.

Responsabilité de l'auditeur pour l'audit des états financiers annuels

Nos objectifs sont d'obtenir l'assurance raisonnable que les états financiers annuels pris dans leur ensemble sont exempts d'anomalies significatives, que celles-ci résultent de fraudes ou d'erreurs, et de délivrer un rapport de l'auditeur contenant notre opinion. L'assurance raisonnable correspond à un niveau élevé d'assurance, qui ne garantit toutefois pas qu'un audit réalisé conformément aux normes ISA permettra toujours de détecter toute anomalie significative qui pourrait exister. Les anomalies peuvent résulter de fraudes ou d'erreurs et elles sont considérées comme significatives lorsqu'il est raisonnable de s'attendre à ce que, individuellement ou collectivement, elles puissent influencer sur les décisions économiques que les utilisateurs des états financiers annuels prennent en se fondant sur ceux-ci.

Antananarivo, le 11 Mai 2023

Delta Audit


Denis RATSIMANDRESY
Partner


Mahefarivo RAKOTOARISOA
Expert Comptable

Opinion de l'auditeur sur le respect de certaines clauses de l'Accord de crédit IDA 6952-MG

Dans le cadre de notre examen de la situation financière du Projet de Développement Durable du Secteur Routier à Madagascar (PDDR) pour l'exercice clos le 31 Décembre 2022, nous avons examiné le respect de l'exécution du Projet conformément à certaines dispositions de l'Accord de crédit IDA 6952-MG signé le 21 Juillet 2021, entre l'Association Internationale de Développement (IDA, Banque Mondiale) et le Gouvernement Malagasy.

Nous avons sélectionné et examiné les clauses des opérations initiées au cours de l'exercice 2022 concernant les points suivants :

- l'utilisation des fonds conformément aux dispositions de l'Accord de crédit dans un souci d'économie et d'efficacité,
- les procédures de passation de marchés,
- le suivi des imputations comptables et budgétaires des opérations par composante d'activités et par catégorie de dépenses autorisées par le bailleur,

Les résultats de nos vérifications nous ont conduits à conclure que les clauses de l'Accord de crédit IDA 6952-MG relatives aux points ci-dessus, ont été respectées au cours de l'exercice 2022 à l'exception du point ci-après :

Le Projet a signé un contrat n° « 005A/PR/TP/AR-PDDR/2022 » par entente directe pour la fourniture d'un service ménager du bâtiment de l'Agence Routière pour une valeur de MGA 113.850.000,00 sans toutefois demander un Avis de Non-Objection de la Banque Mondiale.

Le total des paiements au cours de l'exercice 2022 dans le cadre de ce contrat s'élève à MGA 27.324.000,00.

Antananarivo, le 11 Mai 2023

Delta Audit


Denis RATSIMANDRESY
Partner


Mahefarivo RAKOTOARISOA
Expert Comptable

Opinion de l'auditeur sur l'Etat Justificatif du Compte Désigné pour l'exercice clos au 31 Décembre 2022

Nous avons procédé à l'audit de l'Etat Justificatif du Compte Désigné du Projet de Développement Durable du Secteur Routier à Madagascar (PDDR) financé par l'Association Internationale pour le Développement (IDA) pour l'exercice clos au 31 Décembre 2022 établi par l'Unité de Gestion du Projet. Nous avons pour mission de formuler une opinion sur la régularité et la sincérité de cet Etat de Justification du solde du Compte Désigné à la lumière des résultats de notre vérification.

Nous avons réalisé notre audit conformément aux Normes Internationales d'Audit et aux Directives de la Banque Mondiale pour le Compte Désigné. Ces normes et directives imposent de programmer et d'effectuer l'audit de manière à obtenir une assurance raisonnable que l'Etat de Justification du solde du Compte Désigné ne comporte pas d'erreur significative.

Nous sommes d'avis que notre audit constitue une base raisonnable pour formuler notre opinion.

A notre avis, l'Etat Justificatif du Compte Désigné cité ci-joint, est sincère et donne une image fidèle de la situation financière du Compte Désigné pour l'exercice clos au 31 Décembre 2022, conformément aux normes comptables internationales et aux dispositions et directives de la Banque Mondiale.

Antananarivo, le 11 Mai 2023

Delta Audit


Denis RATSIMANDRESY
Partner


Mahefarivo RAKOTOARISOA
Expert Comptable

Opinion de l'auditeur

sur les Relevés de Dépenses

pour la période allant du 01^{er} Janvier 2022 au 31 Décembre 2022

Nous avons procédé à l'audit des Relevés de Dépenses suivant l'Accord de crédit IDA 6952-MG signé le 21 Juillet 2021 présentés pour remboursement auprès de la Banque Mondiale par le Projet de Développement Durable du Secteur Routier à Madagascar (PDDR) pour la période allant du 01^{er} Janvier 2022 au 31 Décembre 2022.

Notre mission consiste à formuler une opinion sur la fiabilité des Relevés de Dépenses sur la base d'une vérification par sondage des pièces justificatives y afférentes eu égard aux objectifs du Projet. Nous avons réalisé notre audit conformément aux Normes Internationales d'Audit et aux directives de la Banque Mondiale.

A notre avis, les Relevés de Dépenses cités ci-joint, établis au cours de la période allant du 01^{er} Janvier 2022 au 31 Décembre 2022, sont fiables pour justifier les demandes de remboursement présentées à la Banque Mondiale d'une part, et pour identifier les dépenses qui sont éligibles aux termes des dispositions de ces financements, d'autre part, à l'exception du point ci-après :

Le Projet a signé un contrat n° « 005A/PR/TP/AR-PDDR/2022 » par entente directe pour la fourniture d'un service ménager du bâtiment de l'Agence Routière pour une valeur de MGA 113.850.000,00 sans toutefois demander un Avis de Non-Objection de la Banque Mondiale.

Le total des paiements au cours de l'exercice 2022 dans le cadre de ce contrat s'élève à MGA 27.324.000,00.

Antananarivo, le 11 Mai 2023

Delta Audit


Denis RATSIMANDRESY
Partner


Mahefarivo RAKOTOARISOA
Expert Comptable

TITRE III

PRESENTATION DES ETATS FINANCIERS AU 31 DECEMBRE 2022

Projet de Développement Durable du Secteur Routier à Madagascar (PDDR)

Crédit IDA 6952-MG

Exercice arrêté au 31 Décembre 2022

Tableau A
Etat des ressources et des emplois
(Par Composante d'activités)
pour l'exercice clos au 31 Décembre 2022
(Montants exprimés en MGA)

	Notes	2022
Ressources		
Fonds reçus IDA	7	34.808.661.216,94
Autres ressources		-
Total des Fonds reçus (A)		34.808.661.216,94
Emplois		
Composante 1 : Amélioration de l'état et de la résilience	5	450.658.922,00
Composante 2 : Assistance technique et Appui aux Réformes		1.366.741.462,96
Décaissement non affecté		-
Total des Emplois (B)		1.817.400.384,96
Excédent de ressources sur les emplois (C) = (A) - (B)	6	32.991.260.831,98
Trésorerie		
Compte Désigné BFM		1.614.210.504,60
BNI (USD)		29.147.362.298,34
BNI (MGA)		2.229.394.219,04
Virement Interne		-
Caisse		293.810,00
Montant net de l'encaisse disponible		32.991.260.831,98

Projet de Développement Durable du Secteur Routier à Madagascar (PDDR)

Crédit IDA 6952-MG

Exercice arrêté au 31 Décembre 2022

Tableau B
Etat des ressources et des emplois
(Par Catégorie des dépenses)
pour l'exercice clos au 31 Décembre 2022
(Montants exprimés en MGA)

	Notes	Cumul 2022
Ressources		
Fonds reçus IDA	7	34.808.661.216,94
Autres ressources : régularisation remboursement IDA		-
Total des Fonds reçus (A)		<u>34.808.661.216,94</u>
Emplois		
Catégorie 1 - Fournitures, travaux, services non-consultants, frais de gestion		1.817.400.384,96
Décaissement non affecté		-
Total des Emplois (B)		<u>1.817.400.384,96</u>
Excédent de ressources sur les emplois (C) = (A) - (B)		<u>32.991.260.831,98</u>
Trésorerie	6	
Compte Désigné BFM		1.614.210.504,60
BNI (USD)		29.147.362.298,34
BNI (MGA)		2.229.394.219,04
Virement Interne		-
Caisse		293.810,00
Montant net de l'encaisse disponible		<u>32.991.260.831,98</u>

Projet de Développement Durable du Secteur Routier à Madagascar (PDDR)

Crédit IDA 6952-MG

Exercice arrêté au 31 Décembre 2022

Tableau C**Bilan**

au 31 Décembre

(Montants exprimés en MGA)

Actifs	Notes	2022
Actifs non courants		
Immobilisations incorporelles		-
Immobilisations corporelles	4	930.369.856,52
Réalisations	5	450.658.922,00
Immobilisations financières		-
Total Actifs non courants		<u>1.381.028.778,52</u>
Actifs courants		
Créances sur les entités gestionnaires de fonds		-
Autres créances		0,26
Trésorerie et équivalent de trésorerie	6	32.991.260.831,98
Total Actifs courants		<u>32.991.260.832,24</u>
Total Actifs		<u>34.372.289.610,76</u>
Passifs		
Passifs non courants		
Fonds de dotation reçus		
- Fonds de dotation reçus IDA	7	34.808.661.216,94
- Fonds de dotation reçus Autres		-
Report à nouveau		-
Insuffisance des produits sur les charges		(711.577.296,25)
Total Passifs non courants		<u>34.097.083.920,69</u>
Passifs courants		
Fournisseurs et comptes rattachés	8	245.334.514,92
Dettes sociales et fiscales	9	29.871.175,15
Créditeurs divers		-
Total Passifs courants		<u>275.205.690,07</u>
Total Passifs		<u>34.372.289.610,76</u>

Projet de Développement Durable du Secteur Routier à Madagascar (PDDR)

Crédit IDA 6952-MG

Exercice arrêté au 31 Décembre 2022

Tableau D
Compte de Résultat
au 31 Décembre 2022
(Montants exprimés en MGA)

	<u>Notes</u>	<u>2022</u>
Charges		
Achats consommés	10	49.064.322,40
Services extérieurs	11	292.183.411,56
Autres services extérieurs		-
Impôts et taxes		-
Charges de personnel	12	370.113.023,29
Autres charges des activités ordinaires		216.539,00
Total charges		<u>711.577.296,25</u>
Produits		
Total Produits		-
Insuffisance des produits sur les charges		<u>(711 577 296,25)</u>

Projet de Développement Durable du Secteur Routier à Madagascar (PDDR)

Crédit IDA 6952-MG

Exercice arrêté au 31 Décembre 2022

Tableau E**Etat Justificatif du Compte Désigné**

au 31 Décembre 2022

(Montants exprimés en USD)

		<u>Montant en USD</u>
Montant avancé par la Banque Mondiale (1)		7.500.000,00
Montant retenu par l'IDA (2)		-
Reconstitution - Montants reçus de l'IDA (3) =(a) +(b)		361.770,08
Période antérieure au 01er janvier 2022 (a)		-
Période allant du 01er Janvier 2022 au 31 Décembre 2022 (b)		361.770,08
DRF 00002	25.368,67	-
DRF 00003	189.664,14	-
DRF 00004	96.102,14	-
DRF 00005	50.635,13	-
Dépenses justifiées jusqu'au 31 Décembre 2021 (4)		-
Dépenses justifiées du 01er janvier 2022 au 31 Décembre 22 (5)		361.770,08
DRF 00002	25.368,67	-
DRF 00003	189.664,14	-
DRF 00004	96.102,14	-
DRF 00005	50.635,13	-
Dépenses justifiées période postérieure (6)		98.331,29
DRF 00006	98.331,29	-
		-
Montant à justifier (7) = (1) - (2) + (3) - (4) - (5) - (6)		7.401.668,71
		-
Solde comptable au 31 Décembre 2022 (8)		7.401.668,71
Compte désigné BFM	361.770,08	-
Sous compte désigné BNI USD	6.532.382,68	-
Sous compte désigné BNI MGA	507.441,57	-
Caisse UGP	74,38	-
Solde des décaissements non encore justifiés (9)		-

Projet de Développement Durable du Secteur Routier à Madagascar (PDDR)

Crédit IDA 6952-MG

Exercice arrêté au 31 Décembre 2022

Tableau F**Relevé des retraits au vu de RDD**

pour l'exercice clos au 31 Décembre 2022

(Montants exprimés en USD)

Etat récapitulatif des Relevés de Dépenses

	Total
Demands de retrait de Fonds envoyées au cours de l'exercice	361.770,09
Demands de retrait de Fonds envoyées au cours de l'exercice postérieur	98.331,29
Paiements directs	-
	460.101,38

1. Demands de Retrait de Fonds envoyées au cours de l'exercice

Référence DRF	Total	Catégorie 1	Montant accordé	Date de la demande	Date de réception des Fonds
DRF 00002	25.368,67	25.368,67	25.368,67	17/06/2022	30/06/2022
DRF 00003	189.664,14	189.664,14	189.664,14	18/07/2022	01/08/2022
DRF 00004	96.102,14	96.102,14	96.102,14	21/09/2022	06/10/2022
DRF 00005	50.635,13	50.635,13	50.635,13	11/11/2022	23/11/2022
	361.770,08	361.770,08	361.770,08		

2. Demands de Retrait de Fonds envoyées au cours de l'exercice postérieur

Référence DRF	Total	Catégorie 1	Montant accordé	Date de la demande	Date de réception des Fonds
DRF 00006	98.331,29	98.331,29	98.331,29	14/02/2023	01/03/2023
	98.331,29	98.331,29	98.331,29		

**NOTES ANNEXES AUX ETATS FINANCIERS
EXERCICE CLOS AU 31 DECEMBRE 2022**

**1. PRESENTATION DU PROJET DE DEVELOPPEMENT DURABLE DU SECTEUR
ROUTIER A MADAGASCAR (PDDR)**

1.1 Contexte

Le Projet de Développement Durable du secteur Routier à Madagascar (PDDR) est un projet du Gouvernement de Madagascar dont la mise en œuvre a été confiée à l'Agence Routière, organisme sous la tutelle technique du Ministère des Travaux Publics (MTP) et sous la tutelle financière du Ministère de l'Economie et des Finances (MEF). Le Projet identifié sous le code P176811 est financé par un prêt de 200 millions US dollars de la Banque Mondiale. Entre le 22 janvier et le 23 février 2022, les cyclones Ana, Batsirai, Dumako et Emnati ont frappé Madagascar. Pour atténuer les impacts de ces intempéries et réparer les dégâts sur les infrastructures de transport et d'énergie, le Gouvernement a sollicité l'activation de la Composante d'intervention d'urgence conditionnelle du PDDR.

La Banque Mondiale a officiellement notifié l'activation de la composante CERC le 21 juin 2022. Cette mobilisation de la composante CERC a modifié la programmation budgétaire des activités prévues ainsi que l'affectation des ressources et des moyens du Projet. Un financement additionnel d'un montant de 100 millions US dollars a été mis en place pour rembourser les allocations initiales du projet mobilisées par le CERC.

Ainsi, le tableau ci-après récapitule la répartition du financement par composante :

Projet de Développement Durable du Secteur Routier à Madagascar (PDDR)

Crédit IDA 6952-MG

Exercice arrêté au 31 Décembre 2022

1. PRESENTATION DU PROJET DE DEVELOPPEMENT DURABLE DU SECTEUR ROUTIER A MADAGASCAR (PDDR) (suite)

Tableau 1 : Répartition des allocations par composante

Composantes	Budget initial (en milliers USD)	Budget après Financement additionnel (en milliers USD)
1. Amélioration de l'état et de la résilience des routes	180.000	180.000
2. Assistance Technique et Appui aux Réformes des Secteurs des Routes et des Transports	20.000	20.000
2.1. Renforcement des capacités institutionnelles, réglementaires et de planification du MTP, de l'AR et du FR nouvellement créées	3.000	3.000
2.2. Renforcement de la capacité institutionnelle, réglementaire et de planification du Ministère en charge des Transports (MTM) et des agences rattachées	3.000	3.000
2.3. Renforcement des capacités et formations pour tester et adopter de nouveaux régimes	1.000	1.000
2.4. Soutien à l'Agence principale de Sécurité Routière	10.000	10.000
2.5. Élaboration d'un système de gestion du patrimoine routier	1.000	1.000
2.6. Soutien à des programmes de formation et de renforcement des capacités pour améliorer les aspects de genre et accroître la participation des femmes à la main-d'œuvre du secteur des transports	1.000	1.000
2.7. Appui et renforcement de capacités pour la préparation, la gestion, la mise en œuvre, la supervision du projet (y compris l'audit du projet, et les activités de sauvegarde sociale et environnementale) et mise en œuvre du projet par une UGP	1.000	1.000
3. Composante d'Intervention d'Urgence	-	100.000
3.1. Infrastructures routières et ferroviaires	-	80.000
3.2. Infrastructures électriques	-	20.000
Total	200.000	300.000

L'Objectif de Développement du Projet (ODP) est d'améliorer la longévité, la sécurité et la résilience climatique de certaines routes principales revêtues à Madagascar.

Conformément au cadre de l'Accord de financement, l'UGP au sein de l'Agence Routière assurera la gestion des composantes 1 et 2.

1. PRESENTATION DU PROJET DE DEVELOPPEMENT DURABLE DU SECTEUR ROUTIER A MADAGASCAR (PDDR) (suite)

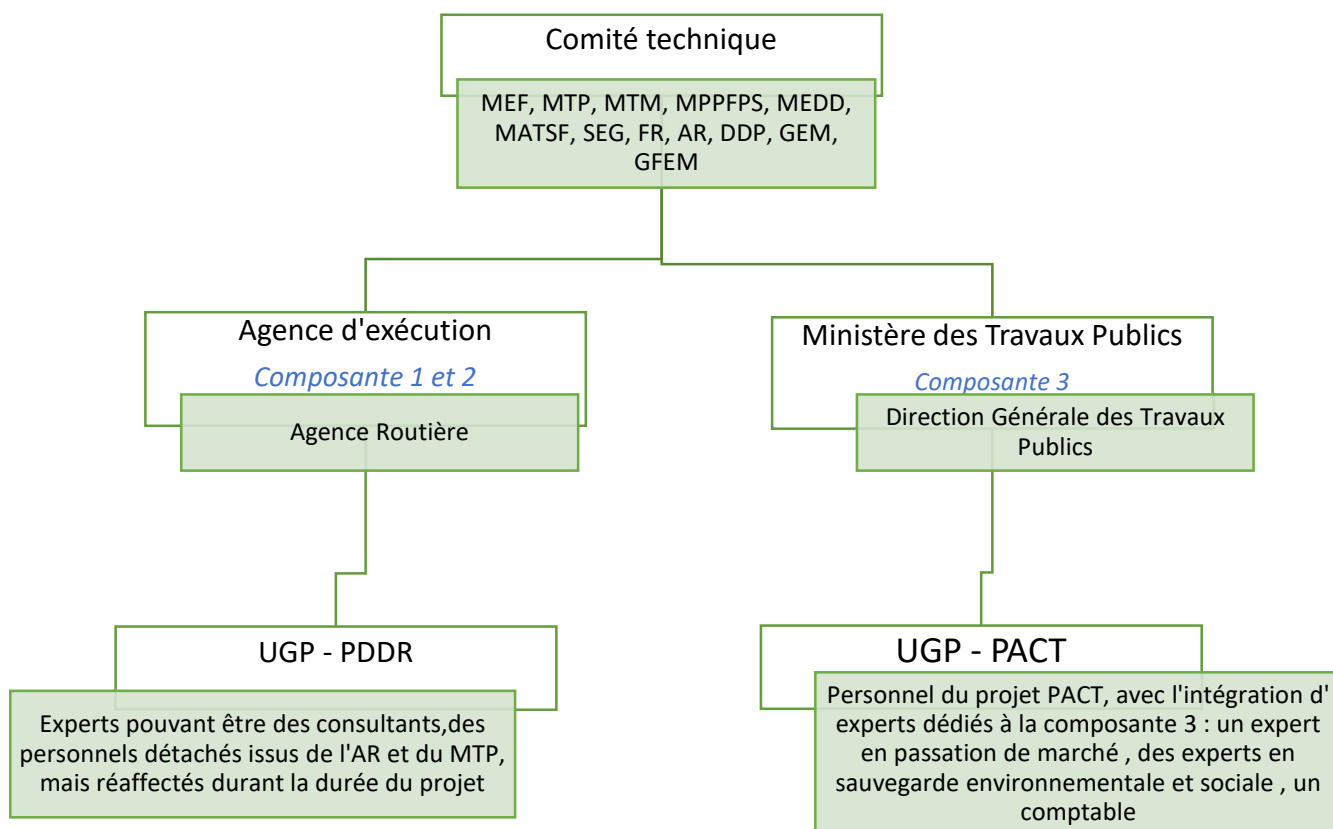
1.2 Les Entités d'exécution du Projet

Les structures de mise en œuvre du projet comprennent :

- (i) Un Comité Technique qui est l'organe de pilotage et de coordination technique
- (ii) L'Agence Routière qui est l'agence d'exécution du projet
- (iii) L'Unité de Gestion de Projet (UGP) qui est l'entité de gestion, de mise en œuvre et d'exécution technique.

La composante 3 sera mise en œuvre par l'UGP PACT rattachée au Ministère des Travaux Publics.

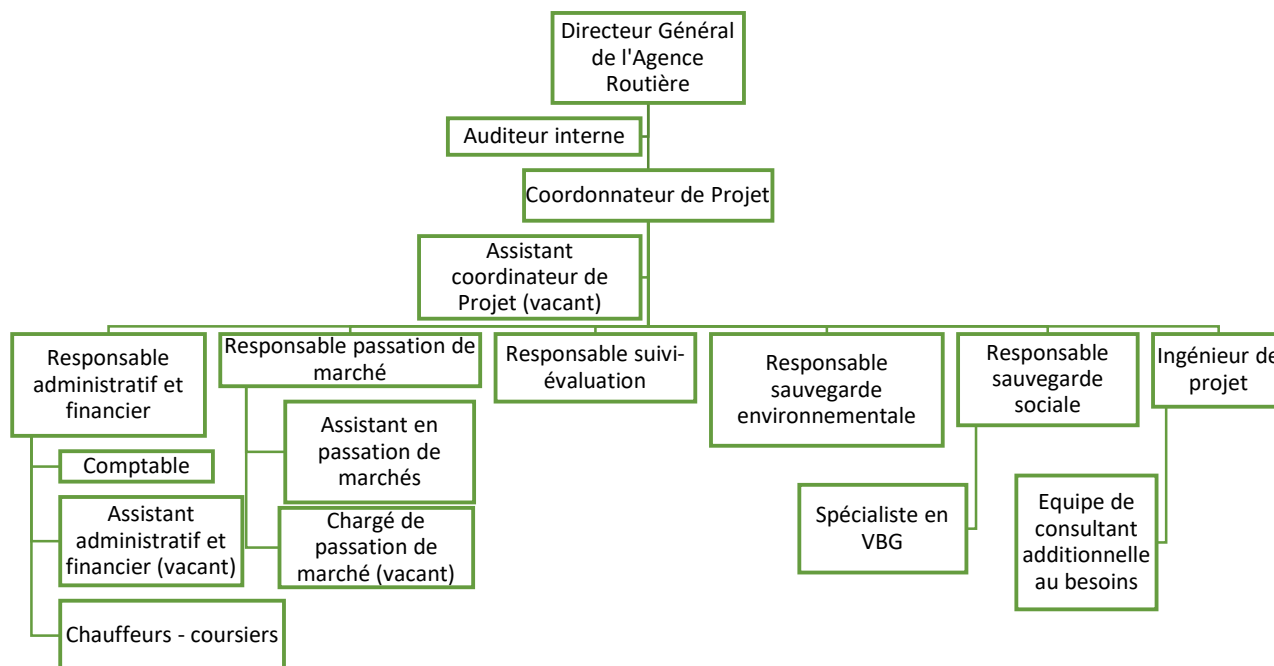
Figure 1 : **Montage institutionnel du projet après activation de la Composante d'intervention d'urgence conditionnelle du PDDR**



1. PRESENTATION DU PROJET DE DEVELOPPEMENT DURABLE DU SECTEUR ROUTIER A MADAGASCAR (PDDR) (suite)

1.3 L'organigramme du Projet

Figure 2 : Structure organisationnelle de l'UCP



1.4. Les composantes du Projet

1.4.1 Composante 1 : Amélioration de l'état et de la résilience des routes

a. Sous composante 1.1 - Etudes et Conseils

Cette sous composante prend en charge les services de consultant pour les études de faisabilité économiques et techniques détaillées, gestion, contrôle et surveillance de travaux d'entretien périodique des Routes Nationales sélectionnées et qui ont été réparties en cinq lots :

- LOT1 : RNT3A; RNS5;RNP2
- LOT2: RNP4; RNS60/63;RNP2
- LOT3: RNP7; RNS34
- LOT4: RNP7; RNS45
- LOT5: RNS12; RNS5A

1. PRESENTATION DU PROJET DE DEVELOPPEMENT DURABLE DU SECTEUR ROUTIER A MADAGASCAR (PDDR) (suite)

1.4. Les composantes du Projet (suite)

Par ailleurs, en vue de la préparation du projet Connecter Madagascar pour une Croissance Inclusive (PCMCI- P173711) qui comprend la réhabilitation de la RNS10 et de la RNT31, le marché d'étude de gestion contrôle et surveillance de la RN31 a été imputé sur cette sous-composante du projet PDDR.

Trois études techniques sont également intégrées dans la sous-composante, et ce dans le cadre de l'appui à la mise en œuvre de la stratégie du MTP. Il s'agit de :

- Etudes de faisabilité technique et économique, techniques détaillées de réhabilitation de la route nationale secondaire n°13 (RNS 13) reliant Ikalamainty carrefour RNP 7, Betroka et Ambovombe
- Etudes de faisabilité technique et économique, études techniques détaillées de réhabilitation de la route nationale secondaire n°32 (RNS 32) reliant Antsohihy - Befandriana nord – Mandritsara du PK 0+000 au PK 186 + 300
- Etudes de faisabilité technique et économique, études techniques détaillées de réhabilitation de la route nationale secondaire n°1 bis (RNS 1 bis)

L'audit de sécurité routière des routes éligibles dans le cadre de l'entretien périodique est pris en charge dans cette composante.

b. Sous composante 1.2 - Travaux d'entretien périodique sur une sélection de routes nationales primaires

Elle concerne les marchés de travaux issus des études de la sous-composante précédente.

c. Sous composante 1.3 - Travaux MROR pour soutenir l'entretien périodique

Cette sous-composante finance les travaux d'entretien des routes revêtues dans le cadre des marchés routiers à obligation de résultats (MROR).

1.4.2 Composante 2 : Assistance Technique et Appui aux Réformes des Secteurs des Routes et des Transports

a. Sous composante 2.1 - Renforcement des capacités institutionnelles, réglementaires et de planification du MTP, de l'AR et du FR nouvellement créées

Cette sous-composante finance les activités de renforcement institutionnel du secteur des routes et des transports. Les bénéficiaires sont le MTP, l'AR et le FR.

L'activité dont le processus d'appel d'offres est entamé concerne l'élaboration d'une étude PPP pour la gestion des stations de pesage.

Les autres activités de cette sous composante sont en cours d'identification.

b. Sous composante 2.2 - Renforcement de la capacité institutionnelle, réglementaire et de planification du Ministère en charge des Transports (MTM) et des agences rattachées

Dans le cadre du renforcement de la capacité institutionnelle, réglementaire et de planification du ministère en charge des Transports ainsi que de ces agences rattachées, le projet appuiera plusieurs études thématiques afin de renforcer le cadre institutionnel et technique de ce ministère.

1. PRESENTATION DU PROJET DE DEVELOPPEMENT DURABLE DU SECTEUR ROUTIER A MADAGASCAR (PDDR) (suite)

1.4. Les composantes du Projet (suite)

Ainsi, les activités entamées concernent les organismes rattachés au MTM suivants : APMF, ADEMA, ACM :

- Etudes de développement du port de Mahajanga
- Etudes du développement du port d'Antsiranana
- Etudes de faisabilité des projets d'investissement et de développement des dix aéroports principaux d'ADEMA

c. Sous composante 2.3 - Renforcement des capacités et formations pour tester et adopter de nouveaux régimes

Le projet prévoit dans son document d'évaluation, le renforcement des capacités et formations pour tester et adopter de nouveaux régimes d'entretien (microentreprises, contrats basés sur la performance, nouvelles normes de résilience) pour une meilleure planification et gestion des infrastructures routières. Cela comprend, entre autres, l'assistance technique, l'équipement et la formation nécessaires au personnel de l'AR pour :

- (i) développer leur capacité à fonctionner dans un cadre axé sur les résultats et les utilisateurs
- (ii) préparer les documents d'appel d'offres, les spécifications techniques, les indicateurs clés de performance pour inclure les nouveaux contrats basés sur la performance (PBC)
- (iii) la révision des cadres juridiques et budgétaires pour introduire des contrats pluriannuels types
- (iv) le renforcement des capacités et le partage de l'expérience internationale avec l'AR et le MTP, et l'examen de la capacité des entreprises locales et des ateliers pour introduire ces nouveaux concepts.

Cette activité sera initiée suivant les résultats des études de conception du MROR ou Marchés Routiers à Obligation de Résultat (MROR), dont le processus de passation de marché pour le recrutement du Consultant pour la conception du MROR est en cours.

d. Sous composante 2.4 - Soutien à l'Agence principale de Sécurité Routière

Cette sous-composante appuie la création de l'Agence principale de Sécurité Routière. Cela comprend, entre autres, le financement d'équipements informatiques et autres pour l'agence de sécurité routière, la création d'un observatoire de la sécurité routière et la collecte de données et de statistiques sur les accidents de la circulation, la réalisation d'un certain nombre de campagnes nationales de sensibilisation et d'autres activités qui ont déjà été identifiées dans le plan d'action en cours d'élaboration. L'agence principale de la sécurité routière définira les besoins, rédigera les TdR et les spécifications techniques requis.

e. Sous composante 2.5 - Elaboration d'un système de gestion du patrimoine routier

Elle vise l'élaboration d'un système de gestion du patrimoine routier pour la hiérarchisation de l'entretien des routes et des investissements. La conception technique de cette sous-composante sera réalisée conjointement par l'AR et le MTP et sera exécutée par l'AR en tant qu'agence de mise en œuvre du projet.

1. PRESENTATION DU PROJET DE DEVELOPPEMENT DURABLE DU SECTEUR ROUTIER A MADAGASCAR (PDDR) (suite)

1.4. Les composantes du Projet (suite)

f. Sous composante 2.6 - Soutien à des programmes de formation et de renforcement des capacités pour améliorer les aspects de genre et accroître la participation des femmes à la main-d'œuvre du secteur des transports

L'amélioration des aspects de genre et l'accroissement de la participation des femmes à la main-d'œuvre du secteur des transports, contribuera à la réalisation du cadrage du projet. A cet effet, le projet mettra en place cette sous-composante afin de soutenir les programmes de formation et de renforcement des capacités. Il s'agira de financer des études visant à examiner les contraintes auxquelles se heurtent les femmes pour participer aux secteurs de la route et du transport, de recommander des actions et d'entreprendre des campagnes de sensibilisation et des programmes de développement des compétences afin d'accroître la participation des femmes dans le secteur de la route et du transport.

g. Sous composante 2.7 - Appui et renforcement de capacités pour la préparation, la gestion, la mise en œuvre, la supervision du projet (y compris l'audit du projet, et les activités de sauvegarde sociale et environnementale) et mise en œuvre du projet par une UGP

Cette sous-composante supporte la mise en œuvre des activités de sauvegarde sociale et environnementale ainsi que les dépenses liées aux fonctionnements de l'UGP et à la gestion du projet.

1.4.3 Composante 3 : Composante d'Intervention d'Urgence et de Contingence

La composante finance les activités dans le PTBA CERC. Elle est gérée par l'UGP PACT.

2. EVENEMENTS SIGNIFICATIFS AU COURS DE L'EXERCICE 2022

Ci-après les évènements majeurs qui ont marqué la période rapportée :

- i. Première réunion du Comité Technique du projet le 12 Janvier 2022 pour présentation du PTBA 2022;
- ii. Prise de poste de cinq consultants de l'Unité de Gestion de Projet le 1er Février 2022 (Coordonnateur, Responsable Administratif et Financier, Responsable de la Passation de marchés, Spécialiste en sauvegarde environnementale, Spécialiste en sauvegarde sociale) et du Responsable VBG/EAS/HS le 24 Mai 2022 ;
- iii. Mission de supervision de la Banque Mondiale du 07 au 18 Mars 2022 , avec visite sur terrain de la RN44 ;
- iv. Activation de la Composante 3 (CERC) du projet le 21 Juin 2022 ;
- v. Mission de supervision de la Banque Mondiale du 26 Septembre au 07 Octobre 2022 ;
- vi. Signature de l'accord de financement additionnel le 03 Octobre 2022 ;
- vii. Ratification au niveau du Parlement de l'Accord de financement additionnel du PDDR ;
- viii. Réunion du Comité de Coordination du CERC le 15 Juillet 2022 pour présentation et validation du PTBA CERC ;
- ix. Deuxième réunion du Comité Technique du projet le 05 Septembre 2022 pour présentation et validation du PTBA révisé 2022 ;
- x. Troisième réunion du Comité Technique du projet le 23 Novembre 2022 pour présentation et validation du PTBA 2023 du projet pour les trois composantes ;

2. EVENEMENTS SIGNIFICATIFS AU COURS DE L'EXERCICE 2022 (suite)

- xi. Validation de la charte et du plan d'audit interne du projet en Septembre 2022 ;
- xii. Demande de décaissement envoyé le 03 Octobre 2022 pour un montant de 96.102,14 USD ;
- xiii. Demande de décaissement envoyé le 22 Novembre 2022 pour un montant de 50.635,13 USD ;
- xiv. Formation en genre le 23 Septembre 2022 en collaboration avec le PACT ;
- xv. Prises de poste de l'Assistant en passation de marchés le 17 Juillet 2022, de l'Auditeur Interne le 01 Août 2022 et du Comptable le 21 Novembre 2022 ;
- xvi. Non poursuite des contrats du Responsable en passation de marchés et du Responsable de la prévention VBG/EAS/HS.

3. PRINCIPES ET METHODES COMPTABLES

3.1. Présentation des Etats financiers

Les Etats financiers comprennent :

- les Etats des Ressources et des Emplois,
- le Bilan et le Compte de résultat,
- l'Etat Justificatif du Compte Désigné,
- le Relevé de Dépenses,
- les Notes annexes explicatives.

Les Etats de Ressources et des Emplois sont établis suivant les directives publiées dans le Manuel de la Banque Mondiale.

Le bilan et le compte de résultat sont présentés selon les modalités du Plan Comptable Général 2005.

Les postes du Bilan sont distingués entre « Courants » et « Non courants ». Le Compte de Résultat comprend toutes les charges de fonctionnement et autres dépenses ne répondant pas à la définition d'un actif.

3.2. Méthode générale d'évaluation

Les états financiers sont établis selon le principe du coût historique. Le bilan et le compte de résultat suivent les principes du PCG 2005, à l'exception des immobilisations corporelles et incorporelles et de dépôt et cautionnement qui ne font pas l'objet d'un amortissement.

3.3. Immobilisations

Les immobilisations sont valorisées à leur coût d'acquisition comprenant le prix facturé par les fournisseurs et les frais d'approche y afférents.

3.4. Fonds reçus

Sont regroupés dans cette rubrique tous les fonds de dotation effectivement débloqués à la date de clôture d'exercice sur le crédit alloué pour financer les activités définies dans l'Accord de crédit reliant le Projet.

3. PRINCIPES ET METHODES COMPTABLES UTILISES (suite)

3.5. Conversion des transactions en devises étrangères

Les transactions en devises étrangères sont comptabilisées aux taux du jour de l'engagement des transactions à la liquidation, les mêmes taux sont conservés pour comptabiliser les paiements.

Les soldes des comptes en devises étrangères sont convertis, à chaque clôture des comptes, au taux du jour, la différence de change qui résulte de cette conversion est affectée en augmentation ou en diminution des Fonds reçus.

Le taux de change utilisé est le taux officiel de la Banky Foiben'i Madagasikara au 31 Décembre 2022 :

1 USD = MGA 4.461,98

4. IMMOBILISATIONS CORPORELLES

Cette rubrique s'analyse comme suit au 31 Décembre 2022 (en MGA) :

	<u>Montant</u>
Matériels et mobiliers de bureau	2.316.250,02
Matériels roulants	661.488.606,50
Matériels informatiques	266.565.000,00
	<u>930.369.856,52</u>

Les immobilisations corporelles acquises dans le cadre du Projet sont détaillées en Annexe IV.

5. REALISATIONS

Cette rubrique s'analyse comme suit au 31 Décembre 2022 (en MGA) :

	<u>Montant</u>
Études, contrôles et surveillances	450.658.922,00
	<u>450.658.922,00</u>

Les réalisations du Projet au 31 Décembre 2022 sont composées par l'étude de faisabilité socio-économiques et techniques détaillées de la route nationale temporaire n°31 reliant la RNP6 au pk.298+050 (Ankazobetsiahy) et Bealanana et entre Bealanana et Andapa.

Projet de Développement Durable du Secteur Routier à Madagascar (PDDR)

Crédit IDA 6952-MG

Exercice arrêté au 31 Décembre 2022

6. TRESORERIE ET EQUIVALENTS DE TRESORERIE

Cette rubrique s'analyse comme suit au 31 Décembre 2022 (en MGA) :

Intitulé	Devise	Contrevaleur en USD	Montant en MGA
PDDR-Compte désigné BFM	USD	361.770,08	1.614.210.504,60
PDDR-Compte BNI USD	USD	6.532.382,68	29.147.362.298,34
PDDR-Compte BNI MGA	MGA	507.441,57	2.229.394.219,04
CAISSE	MGA	74,38	293.810,00
			<u>32.991.260.831,98</u>

7. FONDS DE DOTATION RECUS

Cette rubrique s'analyse comme suit au 31 Décembre 2022 (en MGA) :

	Montant
Dépôt initial IDA	<u>29.625.000.000,00</u>
Fonds de dotation reçus IDA	<u>1.428.991.816,00</u>
	<u>31.053.991.816,00</u>
Écart de conversion	<u>3.754.669.400,94</u>
	<u>34.808.661.216,94</u>

7.1 La rubrique « Fonds de dotation reçus IDA » de MGA 31.053.991.816,00 s'analyse comme suit au 31 Décembre 2022 (en USD et en MGA) :

	Montant en USD	Montant en MGA
Montant avancé par la Banque Mondiale	<u>7.500.000,00</u>	<u>29.625.000.000,00</u>
Reconstitution - Montants reçus de l'IDA		
DRF 00002	25.368,67	100.206.246,50
DRF 00003	189.664,14	749.173.353,00
DRF 00004	96.102,14	379.603.453,00
DRF 00005	50.635,13	200.008.763,50
Sous-total reconstitution	<u>361.770,08</u>	<u>1.428.991.816,00</u>
Total fonds reçus IDA	<u>7.861.770,08</u>	<u>31.053.991.816,00</u>

8. FOURNISSEURS ET COMPTES RATTACHES

Cette rubrique s'analyse comme suit au 31 Décembre 2022 (en MGA) :

		Montant
PDDR - Fournisseurs de biens et services	8.1	<u>94.714,92</u>
PDDR - Fournisseurs d'immobilisations	8.2	<u>245.239.800,00</u>
		<u>245.334.514,92</u>

8.1 Le compte de « Fournisseurs de biens et services » présente un solde de MGA 94.714,92 correspondant à un écart dû à une erreur faite sur le paiement d'une facture (TELMA). L'écart sera corrigé dans le courant de l'année 2023.

8.2 Le solde du compte « Fournisseurs d'immobilisations » au 31 Décembre 2022 correspond aux factures non encore échues des matériels informatiques pour MGA 245.239.800,00. Le solde sera réglé début 2023.

Projet de Développement Durable du Secteur Routier à Madagascar (PDDR)

Crédit IDA 6952-MG

Exercice arrêté au 31 Décembre 2022

9. DETTES SOCIALES ET FISCALES

Le solde de MGA 29.871.175,15 au 31 Décembre 2022 correspond aux IMP non encore réglés à la date de clôture. Leur paiement sera effectué en Janvier 2023.

10. ACHATS CONSOMMES

Cette rubrique s'analyse comme suit au 31 Décembre 2022 (en MGA) :

	<u>Montant</u>
Fournitures de bureau et divers	3.672.228,40
Pièces de rechange	236.200,00
Consommables informatiques	18.459.254,00
Produits d'entretien	315.970,00
Achats de prestation de services	330.000,00
Carburants et lubrifiants	21.180.770,00
Petits matériels et outillages	4.869.900,00
	<u>49.064.322,40</u>

11. SERVICES EXTERIEURS

Cette rubrique s'analyse comme suit au 31 Décembre 2022 (en MGA) :

	<u>Montant</u>
Annonces et publications	77.975.001,72
Frets et frais de déplacement	210.000,00
Voyages et déplacements	12.753.312,88
Indemnités de mission	73.466.862,00
Réceptions	17.487.740,00
Affranchissements	86.400,00
Redevances téléphonique	8.177.023,93
Frais et commissions bancaires	19.207.525,28
Locations salles de formation	11.882.000,00
Entretiens services ménagers	49.500.000,00
Maintenances matériels informatiques	18.798.745,75
Entretiens et réparations bâtiments	40.000,00
Documentations	1.420.400,00
Impressions dossiers	1.178.400,00
	<u>292.183.411,56</u>

12. CHARGES DE PERSONNEL

Le solde de MGA 370.113.023,29 des charges de personnel au 31 Décembre 2022 correspond aux honoraires des consultants du Projet.

ANNEXES :

ANNEXE I : SUIVI BUDGETAIRE AU 31 DECEMBRE 2022

ANNEXE II : CONCORDANCE DES EMPLOIS

AUX DIFFERENTS POSTES DU BILAN ET COMPTE DE
RESULTAT

ANNEXE III : LISTE DES MARCHES NOTIFIES EN 2022

ANNEXE IV : LISTE DES IMMOBILISATIONS AU 31 DECEMBRE 2022

ANNEXE V : LA LETTRE D’AFFIRMATION

ANNEXE I :

SUIVI BUDGETAIRE AU 31 DECEMBRE 2022

Projet de Développement Durable du Secteur Routier à Madagascar (PDDR)

Crédit IDA 6952-MG

Exercice arrêté au 31 Décembre 2022

Code	Description	Budget estimatif	2022 PTBA	Réalisation 2022
		(USD x 1000)	(USD x 1000)	(USD x 1000)
1000	Composante 1 - Amélioration de l'état et de la résilience des routes	199 945,00	2.570,00	101
1100	Sous - Composante 11 - Études et Conseils	22.445,00	2.570,00	101,00
1110	Sous composante 111 - Études Contrôle et surveillance pour soutenir l'entretien périodique	12.500,00	2.025,00	-
1120	Sous composante 112 - Analyse sécurité routière	200,00	-	-
1130	Sous composante 113 - Études préparatoires pour des projets de réhabilitation de routes nationales	9.745,00	545,00	-
1132	Études de factibilité socio-économiques et techniques détaillées, assistance à la passation des marchés, et contrôle et surveillance des travaux de construction de la RN°32 reliant ANTISOHIHY - BEFANDRIANA NORD – MANDRITSARA du PK 0+000 au PK 186 + 300	3.000,00	-	-
1133	Études de faisabilité technique et économique, études techniques détaillées et assistance à la passation des marchés des travaux de réhabilitation de la RNS 1 bis entre Ambatondramijay à Amborokosy au PK 496+000	1.500,00	-	-
1134	Études de faisabilité technique, géotechnique et socio-environnementale, des travaux de bitumage de la RNS 13 : Ikalamainty carrefour RNP7 – Betroka – Ambovombe	3.000,00	-	-
1135	Contrôle et surveillance des travaux de la RN31	1.700,00	-	-
1136	Étude technique de la réhabilitation de la RN31	545,00	545,00	101,00
1200	Sous composante 12 - Travaux d'entretien périodique	167.500,00	-	-
1300	Sous composante 13 - Travaux MROR pour soutenir l'entretien périodique	10.000,00	-	-
2000	Composante 2 - Assistance Technique et Appui aux Réformes des Secteurs des Routes et des Transports	19.372,05	2 263,76	306,00
2100	Sous composante 21 - Renforcement des capacités institutionnelles MATP, de l'AR et du FR	1.170,05	405,69	-
2200	Sous composante 22 - Renforcement de la capacité institutionnelle MOT et des agences rattachées	1.600,00	680,00	-
2300	Sous composante 23 - Renforcement des capacités afin d'adopter de nouveaux régimes d'entretien	1.000,00	250,00	-
2400	Sous composante 24 - Soutien à l'agence principale de Sécurité Routière	10.000,00	-	-
2500	Sous composante 25 - Élaboration d'un système de gestion du patrimoine routier	300,00	-	-
2600	Sous composante 26 - Amélioration de la participation des femmes au secteur routier	1.000,00	-	-
2700	Sous composante 27 - Gestion du projet et mise en œuvre des activités de sauvegarde	4.302,01	928,06	306,00
2701	Abonnement téléphonique et internet	134,64	14,82	-
2702	Acquisition et accessoires du projet	659,37	402,96	-
27021	Matériels de transport	236,52	236,52	148,00
27022	Acquisition de matériel informatique, bureautique et électronique	221,83	132,06	4,00
27023	Acquisition de mobiliers de bureau et équipements des salles de réunion	29,17	5,83	1,00
27024	Fournitures et prestations pour la mise en œuvre des activités de sauvegarde	73,29	12,78	-
27025	Acquisition de logiciels informatiques et assimilés	98,55	15,77	-
2703	Audit financier et technique du projet	74,9	-	-
2704	Frais bancaires	42,34	5,80	4,00
2705	Insertions publicitaires	31,75	4,35	17,00
2706	Frais de fonctionnement divers PIU	2 383,40	269,89	-
27061	Frais de personnel	890,63	121,18	81,00
27062	Loyer, abonnement téléphonique et internet	119,08	16,31	2,00
27063	Fournitures et services (sécurité, géolocalisation, service ménager, communication, SIG, duplication de documents, duplication, dédouanement, communication, habillement, fournitures de bureau, fournitures de consommables et accessoires électriques et électroniques, collation, ...)	415,84	37,14	25,00
27064	Transport et mission	409,09	22,42	24,00
27065	Entretien et réparation	106,13	1,16	-
2707	Prestation transport transit et dédouanement des véhicules	210,24	210,24	-
2708	Agence de communication	100,00	20	-
2709	Recrutement d'un Maître d'Œuvre Institutionnelle et Sociale pour la mise en œuvre des Plans de Réinstallation Involontaire	315,36	-	-
2710	Prestataire VBG	350,00	-	-

ANNEXE II :

**CONCORDANCE DES EMPLOIS
AUX DIFFERENTS POSTES DU BILAN ET COMPTE DE
RESULTAT**

Projet de Développement Durable du Secteur Routier à Madagascar (PDDR)

Crédit IDA 6952-MG

Exercice arrêté au 31 Décembre 2022

(Montants exprimés en MGA)

EMPLOIS ET RESSOURCES		BILAN		Comptes à payer (4) = (3) + (2) - (1)	COMPTE DE RESULTAT	
		ACTIFS NON COURANTS			Assistance technique	Fonctionnement (3)
Composantes	Montant (1)	Immobilisations (2)	Réalisations (2)			
1. Amélioration de l'état et de la résilience	450.658.922,00	-	450.658.922,00	-	-	-
2. Assistance technique et Appui aux Réformes	1.366.741.462,96	930.369.856,52	-	275.205.689,81	-	711.577.296,25
Sous-total	1.817.400.384,96	930.369.856,52	450.658.922,00	275.205.689,81	-	711.577.296,25
Décaissement non affecté	-	-	-	-	-	-
Total	1.817.400.384,96	1.381.028.778,52		275.205.689,81		711.577.296,25

Tiers créditeurs (1) 275.205.690,07

Tiers débiteurs (2) 0,26

Solde (3) = (1)-(2) 275.205.689,81

Comptes à payer 275.205.689,81

Écart 0,00

ANNEXE III :

LISTE DES MARCHES NOTIFIES EN 2022

Projet de Développement Durable du Secteur Routier à Madagascar (PDDR)

Crédit IDA 6952-MG

Exercice arrêté au 31 Décembre 2022

Financement	N° Marché/Contrat	Description	Prestataire	Date de signature	Montant contrat dans les monnaies de paiement			Situation
					Payable en ARIARY	Payable en EURO	Payable en USD	
Crédit IDA N° 6952-MG - P176811	007/SFQC/TP/AR-PDDR/2022	ETUDES DE FAISABILITE SOCIO-ECONOMIQUES ET TECHNIQUES DETAILLEES, ASSISTANCE A LA PASSATION DE MARCHES, CONTROLE ET SURVEILLANCE DES TRAVAUX DE LA ROUTE NATIONALE TEMPORAIRE N°31 RELIANT LA RNP.6 AU PK.298+050 (ANKAZOBETSIHY) ET BEALANANA ET ENTRE BEALANANA ET ANDAPA (TRANCHE FERME)	Groupement 4S (SECO-SERT- SEAO-SIMTEPHA)	29/06/2022	2.145.093.520,00	-	-	Étude en cours
Crédit IDA N° 6952-MG - P176811	008/SFQC/TP/AR-PDDR/20xxx	ETUDES DE FAISABILITE SOCIO-ECONOMIQUES ET TECHNIQUES DETAILLEES, ASSISTANCE A LA PASSATION DE MARCHES, CONTROLE ET SURVEILLANCE DES TRAVAUX DE LA ROUTE NATIONALE TEMPORAIRE N°31 RELIANT LA RNP.6 AU PK.298+050 (ANKAZOBETSIHY) ET BEALANANA ET ENTRE BEALANANA ET ANDAPA (TRANCHE CONDITIONNELLE)	Groupement 4S (SECO-SERT- SEAO-SIMTEPHA)	29/06/2022	6.487.233.714,35	-	-	Attente fin études et début des travaux
Crédit IDA N° 6952-MG - P176811	008B/SMC/TP/AR-PDDR/2022	AUDIT EXTERNE EXERCICES 2022-2023 DU PROJET PDDR	DELTA AUDIT	12/07/2022	27.388.960,00	-	-	Prestation en cours
Crédit IDA N° 6952-MG - P176811	010C/FRNT/TP/AR-PDDR/2022	Fourniture et livraison de divers matériels informatiques et bureautiques Lot 1: Un (01) Scanner, Deux (02) Imprimantes Laser couleur, Deux (02) Photocopieuses couleur A4/A3	ITET	07/11/2022	77.755.200,00	-	-	Achevée
Crédit IDA N° 6952-MG - P176811	011/FRNT/TP/AR-PDDR/2022	Fourniture et livraison de divers matériels informatiques et bureautiques Lot 2: Deux (02) Ordinateurs portables 13", Dix-sept (17) Ordinateurs portables 15", Dix-neuf (19) Écrans tactile 23", Cinq (05) Disques durs externes 4To, Un (01) Serveur	HK MEDIA	10/11/2022	266.565.000,00	-	-	Achevée
Crédit IDA N° 6952-MG - P176811	013/PR/TP/AR-PDDR/2022	Service de transit pour dédouanement de matériels de transports du projet (05 voitures 4X4 Station Wagon Long Châssis) et service de mise en circulation des véhicules	Sté NOMAD SARLU	20/12/2022	518.594.589,00	-	-	Achevée sauf immatriculation définitive
Crédit IDA N° 6952-MG - P176811	014/PR/TP/AR-PDDR/2022	Acquisition de logiciel de gestion financière TOM2PRO	SOFTWELL	20/12/2022	185.904.685,91	-	-	Achevée

ANNEXE IV :

LISTE DES IMMOBILISATIONS AU 31 DECEMBRE 2022

Projet de Développement Durable du Secteur Routier à Madagascar (PDDR)
 Crédit IDA 6952-MG
 Exercice arrêté au 31 Décembre 2022

REGISTRE DES IMMOBILISATIONS DU PROJET PDDR - CUMUL FIN 2022
 NATURE: MATERIEL INFORMATIQUE

N°	NATURE	DESIGNATION	NUM DE SERIE ET / OU IDENTIFICATION	CODE INVENTAIRE	ACQUISITION		CONTRAT/BC N°	FOURNISSEURS	ETAT ACTUEL	LOCALISATION	DETENEUR / RESPONSABLE			OBSERVATION
					Date	Valeur/Montant TTC					NOM & PRENOM	FONCTION	CONSTAT DU	
1	MATERIEL INFORMATIQUE	LAPTOP ASUS ZenBook 13 BX325EA - CORE I7 1165G7 AVEC LECTEUR EXTERNE ET HOUSSE	M8NOLP03233340	MINF-001-2022-IDA-LAP		9 400 000,00	011/FRNT/TP/AR-PDDR/2022	427-2022/HKMEDIA	BON ETAT	BUR COORDO	RASOARIMALALANARIVO Sylviane	Coordonnateur	28/12/2022	✓
2	MATERIEL INFORMATIQUE	LAPTOP ASUS ZenBook 13 BX325EA - CORE I7 1165G7 AVEC LECTEUR EXTERNE ET HOUSSE	M8NOLP03236034G	MINF-002-2022-IDA-LAP		9 400 000,00	011/FRNT/TP/AR-PDDR/2022	427-2022/HKMEDIA	BON ETAT	BUR DG AR	RAKOTOMAVO Christophe	BUR DG AR	28/12/2022	✓
3	MATERIEL INFORMATIQUE	LAPTOP DELL G15 5510 - CORE I7 10870H AVEC LECTEUR EXTERNE DVDRW ET SAC	GRLV4N3	MINF-003-2022-IDA-LAP		9 900 000,00	011/FRNT/TP/AR-PDDR/2022	427-2022/HKMEDIA	BON ETAT	BUR	RAZAFINDRAVAO LYDIA	Spécialiste en VBG	28/12/2022	✓
4	MATERIEL INFORMATIQUE	LAPTOP DELL G15 5510 - CORE I7 10870H AVEC LECTEUR EXTERNE DVDRW ET SAC	JDXR4N3	MINF-004-2022-IDA-LAP		9 900 000,00	011/FRNT/TP/AR-PDDR/2022	427-2022/HKMEDIA	BON ETAT	BUR	RAMBOLAMANANA Maminaina	Ingénieur de Projet /AR	28/12/2022	✓
5	MATERIEL INFORMATIQUE	LAPTOP DELL G15 5510 - CORE I7 10870H AVEC LECTEUR EXTERNE DVDRW ET SAC	9V3M4N3	MINF-005-2022-IDA-LAP		9 900 000,00	011/FRNT/TP/AR-PDDR/2022	427-2022/HKMEDIA	BON ETAT	BUR	RASOLOFOSON Nicole	Ingénieur de Projet /AR	28/12/2022	✓
6	MATERIEL INFORMATIQUE	LAPTOP DELL G15 5510 - CORE I7 10870H AVEC LECTEUR EXTERNE DVDRW ET SAC	63YM4N3	MINF-006-2022-IDA-LAP		9 900 000,00	011/FRNT/TP/AR-PDDR/2022	427-2022/HKMEDIA	BON ETAT	BUR	ANDRIANASOLO Fanjanirina Eva	APM	28/12/2022	✓
7	MATERIEL INFORMATIQUE	LAPTOP DELL G15 5510 - CORE I7 10870H AVEC LECTEUR EXTERNE DVDRW ET SAC	48G24N3	MINF-007-2022-IDA-LAP		9 900 000,00	011/FRNT/TP/AR-PDDR/2022	427-2022/HKMEDIA	BON ETAT	BUR	RABEARIVELO Andry	Ingénieur de Projet /AR	28/12/2022	✓
8	MATERIEL INFORMATIQUE	LAPTOP DELL G15 5510 - CORE I7 10870H AVEC LECTEUR EXTERNE DVDRW ET SAC	28D24N3	MINF-008-2022-IDA-LAP		9 900 000,00	011/FRNT/TP/AR-PDDR/2022	427-2022/HKMEDIA	BON ETAT	BUR	RAMANANDAFY Sambatra Frédéric Lovasoa	Ingénieur PCMCI	28/12/2022	✓
9	MATERIEL INFORMATIQUE	LAPTOP DELL G15 5510 - CORE I7 10870H AVEC LECTEUR EXTERNE DVDRW ET SAC	1Y3M4N3	MINF-009-2022-IDA-LAP		9 900 000,00	011/FRNT/TP/AR-PDDR/2022	427-2022/HKMEDIA	BON ETAT	BUR COMPTA	RABEKOTO Paul	COMPTABLE	28/12/2022	✓
10	MATERIEL INFORMATIQUE	LAPTOP DELL G15 5510 - CORE I7 10870H AVEC LECTEUR EXTERNE DVDRW ET SAC	2LR24N3	MINF-010-2022-IDA-LAP		9 900 000,00	011/FRNT/TP/AR-PDDR/2022	427-2022/HKMEDIA	BON ETAT	BUR	RAFARALAHIMANANA Benja	Ingénieur de Projet /AR	28/12/2022	✓
11	MATERIEL INFORMATIQUE	LAPTOP DELL G15 5510 - CORE I7 10870H AVEC LECTEUR EXTERNE DVDRW ET SAC	3XLV4N3	MINF-011-2022-IDA-LAP		9 900 000,00	011/FRNT/TP/AR-PDDR/2022	427-2022/HKMEDIA	BON ETAT	BUR	Mme RAVOHITRA Harinaly	RSE/AR	28/12/2022	✓
12	MATERIEL INFORMATIQUE	LAPTOP DELL G15 5510 - CORE I7 10870H AVEC LECTEUR EXTERNE DVDRW ET SAC	GH915N3	MINF-012-2022-IDA-LAP		9 900 000,00	011/FRNT/TP/AR-PDDR/2022	427-2022/HKMEDIA	BON ETAT	BUR	RAMBONISOA Hoby Hasina	Auditeur Interne	28/12/2022	✓
13	MATERIEL INFORMATIQUE	LAPTOP DELL G15 5510 - CORE I7 10870H AVEC LECTEUR EXTERNE DVDRW ET SAC	377V4N3	MINF-013-2022-IDA-LAP		9 900 000,00	011/FRNT/TP/AR-PDDR/2022	427-2022/HKMEDIA	BON ETAT	BUR RAF	RABEVOHITRA Andry	RAF	28/12/2022	✓
14	MATERIEL INFORMATIQUE	LAPTOP DELL G15 5510 - CORE I7 10870H AVEC LECTEUR EXTERNE DVDRW ET SAC	725V4N3	MINF-014-2022-IDA-LAP		9 900 000,00	011/FRNT/TP/AR-PDDR/2022	427-2022/HKMEDIA	BON ETAT	BUR Finance	RABEVOHITRA Andry	RAF	28/12/2022	✓
15	MATERIEL INFORMATIQUE	LAPTOP DELL G15 5510 - CORE I7 10870H AVEC LECTEUR EXTERNE DVDRW ET SAC	D3RR4N3	MINF-015-2022-IDA-LAP		9 900 000,00	011/FRNT/TP/AR-PDDR/2022	427-2022/HKMEDIA	BON ETAT	BUR TECH	ANDRIANIRINA Eddy	SGRS	28/12/2022	✓
16	MATERIEL INFORMATIQUE	LAPTOP DELL G15 5510 - CORE I7 10870H AVEC LECTEUR EXTERNE DVDRW ET SAC	DTLV4N3	MINF-016-2022-IDA-LAP		9 900 000,00	011/FRNT/TP/AR-PDDR/2022	427-2022/HKMEDIA	BON ETAT	BUR	RAMANANARIVOSSOA Toljanahery	SSE	28/12/2022	✓
17	MATERIEL INFORMATIQUE	LAPTOP DELL G15 5510 - CORE I7 10870H AVEC LECTEUR EXTERNE DVDRW ET SAC	9XRV4N3	MINF-017-2022-IDA-LAP		9 900 000,00	011/FRNT/TP/AR-PDDR/2022	427-2022/HKMEDIA	BON ETAT	BUR RPM	RAKOTONDRAZAKA Rado	RPM	28/12/2022	✓
18	MATERIEL INFORMATIQUE	LAPTOP DELL G15 5510 - CORE I7 10870H AVEC LECTEUR EXTERNE DVDRW ET SAC	FQ3N4N3	MINF-018-2022-IDA-LAP		9 900 000,00	011/FRNT/TP/AR-PDDR/2022	427-2022/HKMEDIA	BON ETAT	BUR APM	ANDRIANASOLO Fanjanirina Eva	APM	28/12/2022	✓
19	MATERIEL INFORMATIQUE	LAPTOP DELL G15 5510 - CORE I7 10870H AVEC LECTEUR EXTERNE DVDRW ET SAC	2H7V4N3	MINF-019-2022-IDA-LAP		9 900 000,00	011/FRNT/TP/AR-PDDR/2022	427-2022/HKMEDIA	BON ETAT	BUR	RASOLONDRABE Liantsoa Falmiana	Ingénieur de Projet /AR	28/12/2022	✓
20	MATERIEL INFORMATIQUE	DISQUE DUR EXTERNE 4To HD330	1M3022018932	MINF-001-2022-IDA-DID		735 000,00	011/FRNT/TP/AR-PDDR/2022	427-2022/HKMEDIA	BON ETAT	BUR TECH	ANDRIANIRINA Eddy	SGRS	28/12/2022	✓
21	MATERIEL INFORMATIQUE	DISQUE DUR EXTERNE 4To HD330	1M3022018670	MINF-002-2022-IDA-DID		735 000,00	011/FRNT/TP/AR-PDDR/2022	427-2022/HKMEDIA	BON ETAT	BUR COORDO	RASOARIMALALANARIVO Sylviane	Coordonnateur	28/12/2022	✓
22	MATERIEL INFORMATIQUE	DISQUE DUR EXTERNE 4To HD330	1M3022018674	MINF-003-2022-IDA-DID		735 000,00	011/FRNT/TP/AR-PDDR/2022	427-2022/HKMEDIA	BON ETAT	BUR APM	ANDRIANASOLO Fanjanirina Eva	APM	28/12/2022	✓
23	MATERIEL INFORMATIQUE	DISQUE DUR EXTERNE 4To HD330	1M3022018672	MINF-004-2022-IDA-DID		735 000,00	011/FRNT/TP/AR-PDDR/2022	427-2022/HKMEDIA	BON ETAT	BUR RAF	RABEVOHITRA Andry	RAF	28/12/2022	✓
24	MATERIEL INFORMATIQUE	DISQUE DUR EXTERNE 4To HD330	1M0821030085	MINF-005-2022-IDA-DID		735 000,00	011/FRNT/TP/AR-PDDR/2022	427-2022/HKMEDIA	BON ETAT	BUR	RAMBONISOA Hoby Hasina	Auditeur Interne	28/12/2022	✓
25	MATERIEL INFORMATIQUE	ECRAN TACTILE 2428BITC - PHILIPPS 23,8" LED	UHB2211026369	MINF-001-2022-IDA-ECR		3 710 000,00		427-2022/HKMEDIA		BUR	RAMBOLAMANANA Maminaina	Ingénieur de Projet /AR	28/12/2022	✓
26	MATERIEL INFORMATIQUE	ECRAN TACTILE 2428BITC - PHILIPPS 23,8" LED	UHB2211026414	MINF-002-2022-IDA-ECR		3 710 000,00		427-2022/HKMEDIA		BUR	RABEARIVELO Andry	Ingénieur de Projet /AR	28/12/2022	✓
27	MATERIEL INFORMATIQUE	ECRAN TACTILE 2428BITC - PHILIPPS 23,8" LED	UHB2211026718	MINF-003-2022-IDA-ECR		3 710 000,00		427-2022/HKMEDIA		BUR DG AR	RAKOTOMAVO Christophe	BUR DG AR	28/12/2022	✓
28	MATERIEL INFORMATIQUE	ECRAN TACTILE 2428BITC - PHILIPPS 23,8" LED	UHB2213010864	MINF-004-2022-IDA-ECR		3 710 000,00		427-2022/HKMEDIA		BUR	RASOLOFOSON Nicole	Ingénieur de Projet /AR	28/12/2022	✓

Projet de Développement Durable du Secteur Routier à Madagascar (PDDR)

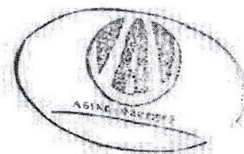
Crédit IDA 6952-MG

Exercice arrêté au 31 Décembre 2022

N°	NATURE	DESIGNATION	NUM DE SERIE ET / OU IDENTIFICATION	CODE INVENTAIRE	ACQUISITION		CONTRAT/BC N°	FOURNISSEURS	ETAT ACTUEL	LOCALISATION	DETENEUR / RESPONSABLE			OBSERVATION
					Date	Valeur/Montant TTC					FACTURE / BL N°	ROM & PRENOM	FONCTION	
29	MATERIEL INFORMATIQUE	ECRAN TACTILE 2428 TC - PHILIPPS 23,8" LED	UH82211026374	MINF-005-2022-IDA-ECR		3 710 000,00		427-2022/HKMEDIA		BUR	RASOLONDRABE Liantsoa Falinaina	Ingénieur de Projet /AR	28/12/2022	✓
30	MATERIEL INFORMATIQUE	ECRAN TACTILE 2428 TC - PHILIPPS 23,8" LED	UH82211026411	MINF-006-2022-IDA-ECR		3 710 000,00		427-2022/HKMEDIA		BUR TECH	RAKOTONDRAZAKA Rado	RFM	28/12/2022	✓
31	MATERIEL INFORMATIQUE	ECRAN TACTILE 2428 TC - PHILIPPS 23,8" LED	UH82216009588	MINF-007-2022-IDA-ECR		3 710 000,00		427-2022/HKMEDIA		BUR	ANDRIANIRINA Eddy	SGRS	28/12/2022	✓
32	MATERIEL INFORMATIQUE	ECRAN TACTILE 2428 TC - PHILIPPS 23,8" LED	UH82216009372	MINF-008-2022-IDA-ECR		3 710 000,00		427-2022/HKMEDIA		BUR	STOCK		28/12/2022	✓
33	MATERIEL INFORMATIQUE	ECRAN TACTILE 2428 TC - PHILIPPS 23,8" LED	UH82216009235	MINF-009-2022-IDA-ECR		3 710 000,00		427-2022/HKMEDIA		BUR	RAMBONISOA Hoby Hasina	Auditeur Interne	28/12/2022	✓
34	MATERIEL INFORMATIQUE	ECRAN TACTILE 2428 TC - PHILIPPS 23,8" LED	UH82216009278	MINF-010-2022-IDA-ECR		3 710 000,00		427-2022/HKMEDIA		BUR	Mme RAVOHITRA Harinaly	RSE/AR	28/12/2022	✓
35	MATERIEL INFORMATIQUE	ECRAN TACTILE 2428 TC - PHILIPPS 23,8" LED	UH82216009368	MINF-011-2022-IDA-ECR		3 710 000,00		427-2022/HKMEDIA		BUR	RAMANARIVOSOA Telojanahary	SSE	28/12/2022	✓
36	MATERIEL INFORMATIQUE	ECRAN TACTILE 2428 TC - PHILIPPS 23,8" LED	UH82216009371	MINF-012-2022-IDA-ECR		3 710 000,00		427-2022/HKMEDIA		BUR	STOCK		28/12/2022	✓
37	MATERIEL INFORMATIQUE	ECRAN TACTILE 2428 TC - PHILIPPS 23,8" LED	UH82216009585	MINF-013-2022-IDA-ECR		3 710 000,00		427-2022/HKMEDIA		BUR	RAZAFINDRAVAO LYDIA	Spécialiste en VBG	28/12/2022	✓
38	MATERIEL INFORMATIQUE	ECRAN TACTILE 2428 TC - PHILIPPS 23,8" LED	UH82216008652	MINF-014-2022-IDA-ECR		3 710 000,00		427-2022/HKMEDIA		BUR	RAMANANDRY Sambatra Frédéric Lovasoa	Ingénieur PCMC	28/12/2022	✓
39	MATERIEL INFORMATIQUE	ECRAN TACTILE 2428 TC - PHILIPPS 23,8" LED	UH82216008964	MINF-015-2022-IDA-ECR		3 710 000,00		427-2022/HKMEDIA		BUR	STOCK		28/12/2022	✓
40	MATERIEL INFORMATIQUE	ECRAN TACTILE 2428 TC - PHILIPPS 23,8" LED	UH82216009279	MINF-016-2022-IDA-ECR		3 710 000,00		427-2022/HKMEDIA		BUR COMPTA	RABEKOTO Paul	COMPTABLE	28/12/2022	✓
41	MATERIEL INFORMATIQUE	ECRAN TACTILE 2428 TC - PHILIPPS 23,8" LED	UH82216008997	MINF-017-2022-IDA-ECR		3 710 000,00		427-2022/HKMEDIA		BUR APM	ANDRIANASOLO Fanjanina Eva	APM	28/12/2022	✓
42	MATERIEL INFORMATIQUE	ECRAN TACTILE 2428 TC - PHILIPPS 23,8" LED	UH82216008593	MINF-018-2022-IDA-ECR		3 710 000,00		427-2022/HKMEDIA		BUR RAF	RABEVOHITRA Andry	RAF	28/12/2022	✓
43	MATERIEL INFORMATIQUE	ECRAN TACTILE 2428 TC - PHILIPPS 23,8" LED	UH82216009001	MINF-019-2022-IDA-ECR		3 710 000,00		427-2022/HKMEDIA		BUR	RAFARALAHIMANANA Benja	Ingénieur de Projet /AS	28/12/2022	✓
44	MATERIEL INFORMATIQUE	SERVEUR SYNOLOGY HSKSTATION D5418	ATA 6GB5/5	MINF-001-2022-IDA-SER		5 300 000,00		427-2022/HKMEDIA		BUR	ANDRIANIRINA Eddy	SGRS	28/12/2022	✓
NBRE = 44						266 565 000,00								

Le Responsable Administratif et Financier

RABEVOHITRA Andry Haritiana



RABEKOTO Paul
Comptable PDDR

Projet de Développement Durable du Secteur Routier à Madagascar (PDDR)

Crédit IDA 6952-MG

Exercice arrêté au 31 Décembre 2022

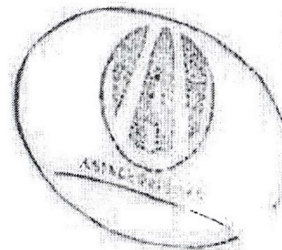
REGISTRE DES IMMOBILISATIONS DU PROJET PDDR - CUMUL FIN 2022

NATURE: VEHICULES PDDR

N°	NATURE	CODE INVENTAIRE	DESIGNATION	NUM DE SERIE ET / OU IDENTIFICATION	CONTRAT/BC N°	FOURNISSEURS			ETAT ACTUEL	LOCALISATION	DETENTEUR / RESPONSABLE		
						FACTURE / BL N°	DATE	MONTANT TTC			NOM & PRENOM	FONCTION	CONSTAT DU
1	VEHICULE n° 0383WWT	VEH-001-2022-IDA-LAND	LAND CRUISER HARD TOP 76 - SEMI LWB 4,2l	HZ176L-RKMRS-A2	Protocole du 21/06/22	UNOPS / n°C219164	28/06/2022	131 063 225,78	Bon état	ALAROBIA	Bureau UGP PDDR	UGP PDDR	28/12/2022
2	VEHICULE n° 0384WWT	VEH-002-2022-IDA-LAND	LAND CRUISER HARD TOP 76 - SEMI LWB 4,2l	HZ176L-RKMRS-A2	Protocole du 21/06/22	UNOPS / n°C219164	28/06/2022	131 063 225,78	Bon état	ALAROBIA	Bureau UGP PDDR	UGP PDDR	28/12/2022
3	VEHICULE n° 0385WWT	VEH-003-2022-IDA-LAND	LAND CRUISER HARD TOP 76 - SEMI LWB 4,2l	HZ176L-RKMRS-A2	Protocole du 21/06/22	UNOPS / n°C219164	28/06/2022	131 063 225,78	Bon état	ALAROBIA	Bureau UGP PDDR	UGP PDDR	28/12/2022
4	VEHICULE n° 0386WWT	VEH-004-2022-IDA-LAND	LAND CRUISER HARD TOP 76 - SEMI LWB 4,2l	HZ176L-RKMRS-A2	Protocole du 21/06/22	UNOPS / n°C219164	28/06/2022	131 063 225,78	Bon état	ALAROBIA	Bureau UGP PDDR	UGP PDDR	28/12/2022
5	VEHICULE n° 3734WWT	VEH-005-2022-IDA-LAND PRADO	LAND CRUISER PRADO 150 TXL 2,8l	GD1150L-GKFEY-A1	Protocole du 21/06/22	UNOPS / n°C219164	28/06/2022	137 235 705,19	Bon état	ALAROBIA	Bureau UGP PDDR	Coordonnateur	25/01/2023
NBRE = 05			SOUS - TOTAL (Ariary)					661 488 608,25					

Le Responsable Administratif et Financier

[Signature]
RABENANTHA Andry Heritiana



[Signature]
RABENANTHA Paul
Comptable PDDR

Projet de Développement Durable du Secteur Routier à Madagascar (PDDR)

Crédit IDA 6952-MG

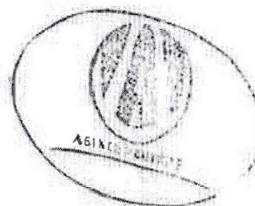
Exercice arrêté au 31 Décembre 2022

REGISTRE DES IMMOBILISATIONS DU PROJET PDDR - CU-MUL FIN 2022
 NATURE: MOBILIERS DE BUREAU CODE COMPTABLE: 218100

N°	NATURE	CODE INVENTAIRE	DESIGNATION	NUM DE SERIE ET / OU IDENTIFICATION	CONTRAT/BC N°	FOURNISSEURS			ETAT ACTUEL	LOCALISATION	DETENTEUR / RESPONSABLE		
						FACTURE / BL N°	DATE	MONTANT TTC			NOM & PRENOM	FONCTION	CONSTAT DU
1	MOBILIER DE BUREAU	MOB-001-2022-IDA-ARM	ARMOIRE METALLIQUE (XJH-FC-03 900X450X1850) 2 portes pleines battantes fermée à clé	XJH-FC-03 - D0316082 708333	026/RAF/PDDR/2022	SODIM F782202/22	25/08/2022	772 083,34	BON ETAT	BUR. APM	ANDRIANASOLO Fanjanirina Eva	APM	28/12/2022 ✓
2	MOBILIER DE BUREAU	MOB-002-2022-IDA-ARM	ARMOIRE METALLIQUE (XJH-FC-03 900X450X1850) 2 portes pleines battantes fermée à clé	XJH-FC-03 - D0316082 708333	026/RAF/PDDR/2022	SODIM F782202/22	25/08/2022	772 083,34	BON ETAT	BUR. FINANCE	RABEVOHITRA Andry	RAF	28/12/2022 ✓
3	MOBILIER DE BUREAU	MOB-003-2022-IDA-ARM	ARMOIRE METALLIQUE (L. 0,90 XP. 0,40 XH. 1,85) 2 portes battantes fermée à clé	XJH-FC-03 - D0316082 708333	026/RAF/PDDR/2022	SODIM F782202/22	25/08/2022	772 083,34	BON ETAT	BUR. RPM	RAKOTONDRAZAKA Rado	RPM	28/12/2022 ✓
NBRE = 03		SOUS - TOTAL MOBILIERS DE BUREAU						2 316 250,02					

Le Responsable Administratif et Financier

RABEVOHITRA Andry Heritiana



[Signature]
 RABEVOHITRA Paul
 Comptable PDDR

ANNEXE V :
LETTRE D’AFFIRMATION

Projet de Développement Durable du Secteur Routier à Madagascar (PDDR)

Crédit IDA 6952-MG

Exercice arrêté au 31 Décembre 2022



AGENCE ROUTIERE

**PROJET DE
DEVELOPPEMENT
DURABLE DU SECTEUR
ROUTIER A MADGASCAR**

Antananarivo, le 11/05/2023

Le Coordonnateur du Projet
à

Delta Audit Associes
Immeuble TSIMAHAFOTSY
Rue Ratovo R. Henri
Mahamasina
Antananarivo 101

LETTRE D’AFFIRMATION

Objet : Audit des comptes du Projet de Développement Durable du Secteur Routier (PDDR)
Exercice clos au 31 Décembre 2022.

Messieurs,

A l'occasion de la certification des comptes annuels de notre entité au 31 Décembre 2022, vous nous avez demandé si nous avons connaissance de faits susceptibles d'être portés à votre attention et qui ne seraient pas traduits dans les comptes annuels que vous avez examinés. Nous vous confirmons à ce sujet les informations suivantes :

- 1) Nous estimons que ces comptes annuels donnent une image fidèle de la situation du Projet PDDR et que toutes les transactions de l'exercice ont été régulièrement enregistrées dans nos livres.
- 2) L'ensemble de la comptabilité et de la documentation y afférente (telle que rapports internes, documents du contrôle de gestion et budgétaire, etc.) ainsi que tous les contrats ayant ou pouvant avoir une incidence significative sur les comptes arrêtés au 31 Décembre 2022, et toutes les correspondances avec les bailleurs de fonds à la date de cette lettre, ont été mises à votre disposition.
- 3) Nous n'avons connaissance :
 - a) d'aucune irrégularité ou malversation commise au sein de notre entité par un membre de la Direction ou d'autres employés et pouvant avoir une incidence significative sur la sécurité du contrôle interne ou sur la présentation de nos comptes ;
 - b) d'aucune demande d'organismes officiels qui pourrait avoir une incidence significative sur la présentation et les méthodes d'évaluation de nos comptes annuels.
- 4) Nous n'avons aucun plan de restructuration ou de réorganisation en cours ou prévu qui pourrait affecter la valeur ou la classification des dépenses et des financements tels qu'ils figurent à notre Situation nette ou nécessitant une information dans l'annexe.

Projet de Développement Durable du Secteur Routier à Madagascar (PDDR)

Crédit IDA 6952-MG

Exercice arrêté au 31 Décembre 2022



- 5) Nous n'avons connaissance :
- a) d'aucune violation ou infraction aux lois, décrets, règlements ou clauses contractuelles, dont l'incidence pour notre Projet serait telle que ces faits devraient être mentionnés en annexe ;
 - b) d'aucun passif éventuel important ou de pertes potentielles non enregistrés ou non déjà mentionnés dans l'annexe ;
 - c) d'aucune réclamation dont pourraient résulter des indemnités importantes au bénéfice de notre Projet.
- 6) Notre Projet avait à la date de clôture des titres de propriété valables pour tous ses actifs et n'avait pas d'actifs gagés, hypothéqués ou nantis (autres que ceux mentionnés dans l'annexe).
- 7) Postérieurement à la date de clôture des comptes, il n'est survenu aucun événement nécessitant un ajustement des comptes arrêtés au 31 Décembre 2022 ou une mention dans l'annexe de l'exercice considéré.
- 8) Toutes les informations comptables et financières adressées ou mises à la disposition des bailleurs de fonds au cours de l'exercice vous ont été communiquées.

Veuillez agréer, Messieurs, l'expression de nos sentiments distingués.

Le Coordonnateur

R&S