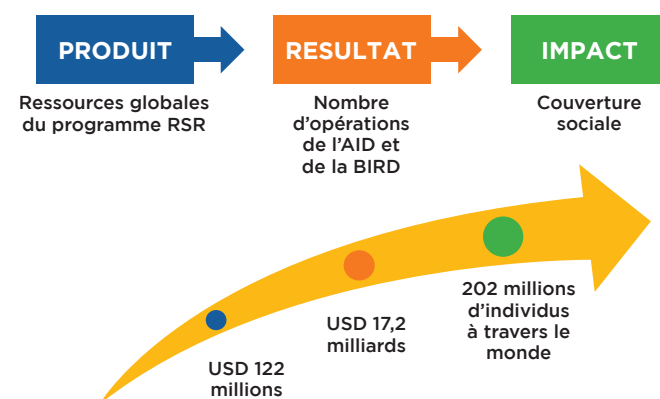


# EFFET MULTIPLICATEUR DU RSR

Catalyseur, souple, axé sur les résultats

- Provision de financements modestes mais hautement catalyseurs - **470 000 dollars** en moyenne- qui favorisent la mise en place d'opérations plus importantes soutenues par la Banque mondiale.
- Mobilisation de plus de **8,5 milliards USD** de de l'Association internationale de développement (AID) et de **1,7 milliard USD** de la Banque internationale pour la reconstruction et le développement (BIRD) en plus de **7 milliards USD** provenant de programmes SPJ financés par les Gouvernements et d'autres sources de mobilisation de ressources nationales pour un **total de 17,2 milliards USD**.

## Chaîne de résultats du programme RSR



- Appui à **202 millions** de personnes pauvres et vulnérables - parmi lesquelles un nombre croissant de femmes.
- Soutien au renforcement des capacités des systèmes de protection sociale et de promotion de l'emploi de **96 pays**.
- Octroi de **122 millions de dollars de financements** pour **259 projets** à travers le monde à partir de quatre guichets de financement.
- L'Afrique Subsaharienne a **reçu 50 pour cent** des ressources du programme.
- Promotion de nouveaux partenariats et du partage de connaissances à l'échelle mondiale avec des initiatives telles que **le forum d'apprentissage Sud-Sud et de nombreux réseaux d'échange au niveau régional et sous-régional sur les questions de protection sociale et d'emploi**.
- Aide au développement de **6 outils d'évaluation interinstitutionnelle de la protection sociale (ISPA)** (4 terminés et 2 en cours). Sur **69 demandes ISPA** (41 complétées et 28 en cours), la moitié d'entre elles bénéficient d'un financement RSR.
- ASPIRE** (Atlas d'indicateurs de résilience et d'équité en matière de protection sociale) comprend des indicateurs de performance des programmes de protection sociale basés sur **328 enquêtes** de **124 pays**.



# PROGRAMME D'INTERVENTION RAPIDE DANS LE SECTEUR SOCIAL

Construire des systèmes de protection sociale adaptatifs pour protéger les personnes pauvres et vulnérables

## Pour en savoir plus, veuillez visiter les sites suivants :

- Programme RSR : <http://www.worldbank.org/rsr>
- Stratégie 2012-2022 de la Banque mondiale en matière de travail et de protection sociale : <http://www.worldbank.org/spstrategy>
- Base de données RSR ASPIRE — Atlas d'indicateurs de résilience et d'équité en matière de protection sociale : <http://datatopics.worldbank.org/aspire/>
- Fonds fiduciaire multi-bailleurs au profit d'interventions sociales portant sur la nutrition en partenariat avec SecureNutrition : <http://www.securenutrition.org>
- Fonds fiduciaire multi-bailleurs au profit d'interventions sociales en cas de catastrophes en partenariat avec le Dispositif mondial de réduction des effets des catastrophes et de relèvement (GFDRR) : <https://www.gfdr.org>
- Outils d'évaluation interinstitutionnelle de la protection sociale (ISPA) : <https://www.ispatools.org>

## Veuillez adresser toutes vos questions à l'équipe principale :

- Sandor Sipos**, Chef du programme RSR et conseiller en matière de partenariats, [ssipos@worldbank.org](mailto:ssipos@worldbank.org)
- Ugo Gentilini**, Responsable RSR-NS, Coordinateur Global pour les filets de sécurité sociale, [ugentilini@worldbank.org](mailto:ugentilini@worldbank.org)
- Mattias Lundberg**, Responsable RSR-Genre, Economiste Senior, [mlundberg@worldbank.org](mailto:mlundberg@worldbank.org)
- Inas Ellaham**, Coordinatrice du fonds fiduciaire/Analyste des opérations, [iellaham@worldbank.org](mailto:iellaham@worldbank.org)
- Shams ur Rehman**, Analyste de programmes, partenariats SPJ, [surrehman@worldbank.org](mailto:surrehman@worldbank.org)
- Adea Kryeziu**, RSR-DR, Spécialiste de la protection sociale, [akryeziu@worldbank.org](mailto:akryeziu@worldbank.org)
- Svetlana Markova**, Chargée de communication, [smarkova@worldbankgroup.org](mailto:smarkova@worldbankgroup.org)

Programme d'Intervention Rapide dans Le Secteur Social  
Protection Sociale et Emploi  
La Banque Mondiale



# LE PROGRAMME D'INTERVENTION RAPIDE DANS LE SECTEUR SOCIAL

Le programme d'intervention rapide dans le secteur social (RSR), supporte les populations les plus pauvres de la planète en contribuant à la mise en place de systèmes de protection sociale efficaces et adaptatifs pour faire face aux besoins sociaux en termes de subsistance et d'emplois durables. L'approche « adaptative » intègre la protection sociale de base à la gestion des risques de catastrophes afin de protéger les populations pauvres et vulnérables contre les pertes de revenus qui pourraient les forcer à réduire leur consommation, à retirer leurs enfants de l'école, ou à vendre leurs actifs tel que le bétail.

Le programme de partenariat RSR est soutenu par la Fédération de Russie, le Royaume-Uni, la Norvège, la Suède, l'Australie, le Danemark, La Fondation Bill & Melinda Gates, la Banque mondiale (BM) et le Dispositif mondial de réduction des effets des catastrophes et de relèvement (GFDRR). Le RSR est un instrument clé pour la mise en œuvre de la stratégie 2012-2022 de la BM en matière de protection sociale et de travail (SPJ) qui vise à accroître la résilience, l'équité et les opportunités au profit des populations pauvres. Lancé en 2009, le programme a connu deux phases et créé trois fenêtres thématiques spéciales à savoir :

**Phase 1 du RSR (2009-2012) :** a aidé les pays à faible revenu à faire face aux besoins sociaux urgents dus aux crises alimentaires, énergétiques, financières et les catastrophes naturelles, et à renforcer leur résilience aux chocs futurs.

**Phase 2 du RSR (2012 - présent) :** soutient les pays par de nouvelles approches catalytiques innovantes visant à accroître l'adaptabilité des systèmes de SPJ dans des domaines à fort impact, tels que la nutrition, la gestion des risques de catastrophes, l'autonomisation des jeunes, la protection sociale adaptée au genre, l'économie numérique et l'intelligence artificielle. D'autres thèmes émergents qui font l'objet de projets pilotes concernent les réfugiés et l'assistance humanitaire, ainsi que l'application des avancées en sciences du comportement et de la prise de décision.

**RSR - Thématique axée sur la Nutrition (RSR -NS) :** développe de systèmes de SPJ tenant compte de la nutrition dans les pays clients du groupe de la BM- aussi bien de l'AID que de la BIRD. Depuis 2014, le RSR-NS a soutenu des projets dans huit pays : Arménie, Botswana, Équateur, Égypte, Guatemala, Inde, Indonésie, Mexique et un projet au niveau mondial.

**RSR - Thématique axée sur le Genre :** elle a été créée en 2018 pour promouvoir et développer des politiques, des programmes et des systèmes de SPJ adaptés au genre avec le soutien du Royaume-Uni, de la Fondation Bill & Melinda Gates et du Commonwealth d'Australie. Le but est de réduire les inégalités liées au genre et améliorer les résultats socioéconomiques des femmes et des filles.

**RSR - Thématique axée sur le risque de catastrophe (RSR-DR) :** elle est soutenue par le GFDRR, afin de rendre les programmes et les systèmes de prestation de SPJ plus adaptables aux catastrophes naturelles. Jusqu'à présent, le RSR-DR a aidé 9 pays à revenu intermédiaire (Colombie, Jamaïque, Fidji, République Dominicaine, Pérou, Botswana, Serbie, Mexique et Philippines). Les solutions de cette thématique sont de plus en plus adaptées par les pays à faible revenu, à la fois au sein et en dehors de l'appui du RSR.

**RSR - Jeunes :** Avec le soutien du Royaume de Danemark, le RSR a pu financer 11 subventions d'un montant total de 1,71 million de dollars pour aider les jeunes.

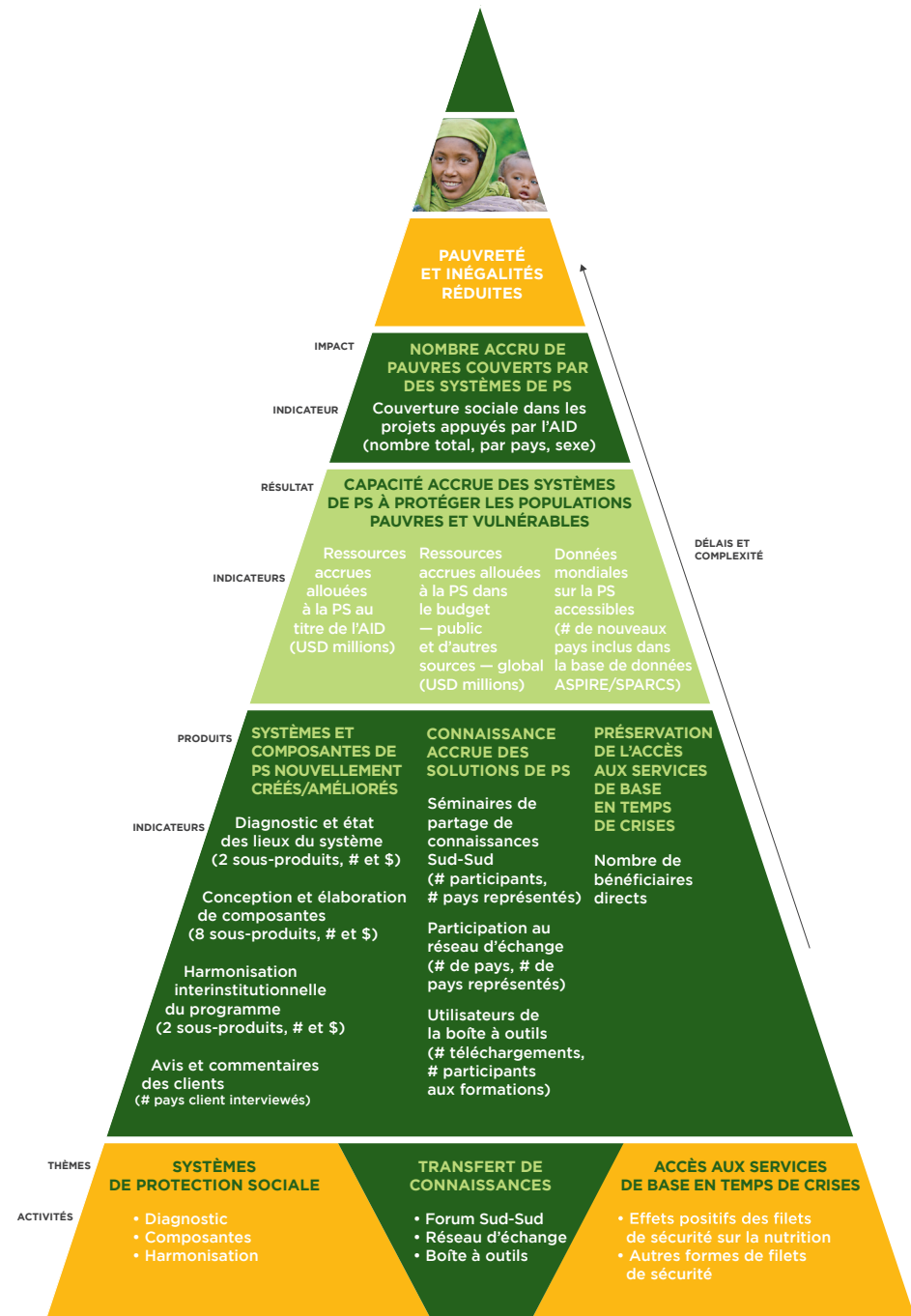
**RSR - Réunions des bailleurs :** La dernière réunion s'est tenue du 19 au 22 Février 2018 à Francfort- Allemagne et la suivante prévue pour Octobre 2019, portera sur l'Evaluation 2009-2018 du programme RSR.





© Stephan Gladieu | World Bank

## PYRAMIDE DU CADRE DE RÉSULTATS DU RSR



"PS – Protection sociale"

## Projets RSR innovants et à fort impact qui améliorent la couverture de la protection sociale et le capital humain

En raison du nombre croissants de chocs multiples (climatiques, économiques, de conflits) auxquels le monde est confronté, ainsi que de leur gravité et de leur interdépendance, le défi des gouvernements pour renforcer la résilience des ménages et pouvoir y faire face rapidement n'a jamais été aussi critique. 'Le statu quo' ne suffit pas. Les gouvernements doivent être en mesure de mieux réagir non seulement après les crises, mais également de pouvoir passer rapidement à la vitesse supérieure en cas de choc et de se préparer aux crises futures. Le programme RSR aide les gouvernements à réagir rapidement et efficacement pour aider à atténuer l'impact des chocs sur les populations pauvres et vulnérables et à renforcer la résilience des ménages avant un choc, développant ainsi le capital humain tout en permettant d'enrayer la pauvreté.

Par le biais de financements modestes mais catalyseurs, les fonds fiduciaires multi-bailleurs du RSR soutiennent des projets percutants qui ouvrent souvent la voie à des opérations plus importantes soutenues par la Banque mondiale et à des programmes gouvernementaux plus vastes - multipliant ainsi l'impact. L'objectif est d'accroître la capacité d'adaptation et l'efficacité des systèmes de protection sociale.

### Quelques exemples :

En Arménie, le RSR-NS a permis de soutenir des programmes ciblés de filets de sécurité sociale portant sur la nutrition. Au cours de ce processus, il a facilité la création d'un consensus autour de priorités communes et a suscité l'intérêt pour le lien entre la nutrition et la protection sociale parmi les principales parties prenantes, notamment le Ministère du Travail, le Ministère de la Santé, l'UNICEF et USAID. Le financement a favorisé la mise en place d'un système de référence par lequel les prestataires locaux de PS ont été formés pour évaluer l'état de nutrition des bénéficiaires, puis de les orienter vers les services de santé appropriés.

La Violence Basée sur le Genre (VBG) a atteint des niveaux endémiques au Cameroun. Avec le soutien du RSR-Genre, cette initiative novatrice analyse les facteurs qui causent la VBG et ses conséquences, et comment les filets de sécurité existants et les mesures d'accompagnement peuvent être conçus et mis en œuvre afin de prévenir la VBG.

Les activités financées par le RSR ont permis de moderniser le système de prestation de protection sociale et de travail de la Côte d'Ivoire grâce à des plateformes financières numériques. Par le biais de ces activités, pour la première fois, les ménages vulnérables inscrits au programme de sécurité sociale productive ont reçu des téléphones portables donnant accès à des comptes bancaires mobiles facilitant les transferts sociaux monétaires et l'inclusion financière numérique, en plus d'un soutien économique aux activités de subsistance. Jusqu'à présent, 300 000 personnes pauvres - dont plus de la moitié sont des femmes - en ont bénéficié et 720 000 individus ont été inscrits au registre social du programme. Le RSR a joué un rôle déterminant dans la mobilisation de fonds AID supplémentaires pour l'extension du programme. En 2017, le projet a remporté le prix KNOWbel « Solutions Client » en tant que projet à fort impact centré sur les solutions client ; (KNOWbel est un programme de récompenses et de reconnaissance de la Société Financière Internationale - Groupe de la Banque mondiale).

En Guinée et en Côte d'Ivoire, un financement de l'AID a appuyé les efforts du Gouvernement visant à renforcer les systèmes d'identification. Toutefois, il existait un écart important en termes de ciblage des groupes vulnérables et de faible implication des citoyens. Le RSR a contribué à combler cette lacune en veillant à ce que les solutions technocratiques n'institutionnalisent pas par inadvertance la discrimination à l'égard des groupes vulnérables. Le RSR aide actuellement à renforcer les innovations pour relier les systèmes d'enregistrement de l'état civil et d'identification de base, qui inclut l'ensemble de l'Afrique de l'Ouest. En 2018, le projet est devenu l'un des lauréats du Prix du Président de la Banque mondiale pour l'Excellence.

Le RSR a financé des activités qui ont aidé les jeunes et les femmes à « s'émanciper » des programmes de transferts monétaires conditionnels du Honduras, les aidant ainsi à devenir des membres productifs de la société et à contribuer à la réduction à long terme de la pauvreté.

Les activités de financement réussies ont permis de catalyser et de mobiliser un crédit de 25 millions de dollars auprès de la Banque mondiale pour une nouvelle opération de protection sociale sur l'employabilité des jeunes. Le RSR a également contribué directement à la conception du projet.

Les activités de RSR ont renforcé le Registre Unifié des Bénéficiaires (UBR) au Malawi par le biais d'une évaluation rapide qui a identifié les points forts, les améliorations nécessaires et les pistes d'amélioration. Le UBR, hautement reproductible et peu coûteux constitue une source d'informations harmonisées sur le statut socio-économique des ménages et contribue à une approche cohérente de la protection sociale. Jusqu'à présent, des données sur quatre millions de personnes ont été collectées et le gouvernement s'emploie à étendre sa couverture à l'ensemble du pays.

Au Népal, un résultat important du RSR est d'avoir permis au gouvernement de se concentrer avec succès sur une approche adaptative de la protection sociale, en l'intégrant avec la gestion des risques de catastrophes et l'atténuation des effets du changement climatique. Les activités financées par le RSR, les fondements analytiques et la facilitation du dialogue ont joué un

rôle fondamental dans l'adoption d'un nouveau consensus politique parmi les partenaires et dans l'intégration de la protection sociale adaptative au programme de développement.

En Somalie, les travaux menés dans le cadre du financement par le RSR de 400 000 dollars ont été déterminants pour le système de la protection sociale, orientant habilement les efforts tout en veillant à l'amélioration des mécanismes de prestation. L'allocation RSR a permis à l'équipe de faire valoir la nécessité de filets de sécurité sociale quand cela ne faisait pas partie de l'agenda du gouvernement, et que les fonds de l'AID étaient indisponibles. En outre, le RSR a mobilisé un financement de développement pour la Somalie d'un montant de 2,0 millions de dollars ainsi qu'un financement au titre de la subvention 2020 de l'AID. Le processus mis en place devrait toucher des millions de Somaliens grâce à la mise en place d'un système de prestation géré par le gouvernement pour les transferts monétaires et autres services de protection sociale.

Au Vietnam, les activités de RSR ont fourni la preuve fondamentale que le gouvernement devrait prendre des décisions éclairées sur la réforme de ses politiques et programmes nationaux de protection sociale. Le financement du RSR a favorisé l'échange de connaissances cruciales et permis de partager les expériences internationales pertinentes avec les principales parties prenantes.

La plate-forme de connaissances SecureNutrition du RSR-NS a servi avec succès la communauté mondiale du développement en tant que ressource de connaissances essentielles, axée sur l'intersection de la protection sociale, de la nutrition, de la pauvreté, de l'agriculture et de la sécurité alimentaire, avec pour objectif d'améliorer la compréhension opérationnelle du « comment » faire en sorte que les programmes portant sur la nutrition fonctionnent.

Le RSR-NS a publié un rapport pionnier intitulé "The 1.5 Billion Question : Food, Vouchers, or Cash Transfers" (2018), qui a été bien accueilli et considéré globalement comme une source faisant autorité en matière de meilleures pratiques en termes de mécanisme de distribution de l'aide alimentaire.

1. La question à 1,5 Milliard de dollars : produits alimentaires en nature, bons ou transferts monétaires ?

### Programme RSR dans 96 Pays

