



WORLD BANK GROUP

กลับสู่ เส้นทาง



ฟื้นฟูการเติบโตและ
ประกันความมั่นคง
สำหรับทุกคน

การวิเคราะห์แนวทางการพัฒนา
ประเทศไทยอย่างเป็นระบบ

Public Disclosure Authorized

Public Disclosure Authorized

Public Disclosure Authorized

Public Disclosure Authorized





กลับสู่เส้นทาง:
ฟื้นฟูการเติบโตและประกัน
ความมั่นคงสำหรับทุกคน





7 พฤศจิกายน พ.ศ. 2559 EACTF | ภูมิภาคเอเชียตะวันออกเฉียงและแปซิฟิก

STANDARD DISCLAIMER

This volume is a product of the staff of the International Bank for Reconstruction and Development/ The World Bank. The findings, interpretations, and conclusions expressed in this paper do not necessarily reflect the views of the Executive Directors of The World Bank or the governments they represent. The World Bank does not guarantee the accuracy of the data included in this work. The boundaries, colors, denominations, and other information shown on any map in this work do not imply any judgment on the part of The World Bank concerning the legal status of any territory or the endorsement or acceptance of such boundaries.

COPYRIGHT STATEMENT

The material in this publication is copyrighted. Copying and/or transmitting portions or all of this work without permission may be a violation of applicable law. The International Bank for Reconstruction and Development/ The World Bank encourages dissemination of its work and will normally grant permission to reproduce portions of the work promptly.

For permission to photocopy or reprint any part of this work, please send a request with complete information to the Copyright Clearance Center, Inc.

222 Rosewood Drive, Danvers, MA 01923, USA
Telephone: 978-750-8400 Fax: 978-750-4470
<http://www.copyright.com/>

All other queries on rights and licenses, including subsidiary rights, should be addressed to the Office of the Publisher, The World Bank.

1818 H Street NW Washington, DC 20433, USA
Fax : 202-522-2422
E-mail : pubrights@worldbank.org

คำขอบคุณ

รายงานฉบับนี้จัดทำโดยคณะผู้จัดทำของกลุ่มธนาคารโลก นำโดย ลาร์ส ซอนเดการ์ด (ผู้นำกลุ่มงานด้านการพัฒนามนุษย์และความยากจน) เฮเลน ฮาน (ไอเอฟซี) และเดเนียล สตรีท (ไอเอฟซี) โดยขอขอบคุณ มินนา ฮาน ทอง (ที่ปรึกษา) ในการอ่านและแก้ไขรายงาน คณะผู้จัดทำประกอบด้วย

หัวข้อในการวิเคราะห์	รายชื่อผู้จัดทำ
การเกษตร	เซอเกย์ ชอร์ยา
การเปลี่ยนแปลงสภาพภูมิอากาศ และสิ่งแวดล้อม	ทีเจน ฮาริน, พังจก้า เปี่ยมศิลปกุลเชร, เวย-เจน เหลียง และวรากรณ์ หิรัญวัฒน์ศิริ
การศึกษา	ลาร์ส ซอนเดการ์ด และ ดิลก: สัทธพิพัฒน์
พลังงานและเหมืองแร่	พังจก้า เปี่ยมศิลปกุลเชร และโรม ชวปรีชา
การเงินและตลาดการเงิน	ธันดา อนันตวราศิลป์ และโอเช เดอ ลูน่า มาร์ตินเนซ
การบริหารจัดการที่ดี	ซาบีห์ อาลี โมฮิบ และมิเกล เอ็ดวโด ซันเชส มาร์ติน
สุขภาพ, โภชนาการและประชากร	สุกฤษฎ์ โอสรประสพ
บรรษัทเงินทุนระหว่างประเทศ (ไอเอฟซี)	ชาร์เวช ชูรี, เฮเลน ฮาน, อาเดล เมียร์, ดาเนียล สตรีท และ แคทเธอริน มาร์ติน
การจ้างงาน	ดิลก: สัทธพิพัฒน์ และทีปกร จิรัฐติกุลชัย
การเติบโตและการคลัง	มิเกล เอ็ดวโด ซันเชส มาร์ติน, เกียรติพงษ์ อริยปรัชญา, คาซี มาติน, ธนาภัทร์ เรืองศรี, ซาบีห์ อาลี โมฮิบ และดิลก: สัทธพิพัฒน์
ความยากจนและการเติบโตอย่างทั่วถึง	ซูเบย ลัว, ธีน่า บาเดียบี-แมคคัสสัน, ทีปกร จิรัฐติกุลชัย, ซิซลีเย ปอคกี และดิลก: สัทธพิพัฒน์
ความคุ้มครองทางสังคมและแรงงาน	สมิตา คูเรียโกเช, โอว่า ฮาเมล, แคลร์ โฮลเวค และเอสเตเบน เฟอร์
การค้าและความสามารถในการแข่งขัน	สมิตา คูเรียโกเช, โอว่า ฮาเมล, แคลร์ โฮลเวค และเอสเตเบน เฟอร์
การคมนาคมและไอซีที	เชนิทร์ มโนภิเวส
เมือง, ชนบท และการพัฒนาสังคม	ภมรรัตน์ ต้นสงวนวงศ์ และทีปกร จิรัฐติกุลชัย
กลุ่มผู้มีความหลากหลายทางเพศ และความเสมอภาคหญิงชาย	โดมินิค โคห์เลอร์, ปีเตอร์ พอแลค, ฟิล ครีฮัน, มาเรีย บัทริช ออแลนโด, ภมรรัตน์ ต้นสงวนวงศ์ และทีปกร จิรัฐติกุลชัย
น้ำ	เกรก บราวเดอร์

รายงานฉบับนี้ ประกอบด้วยสามส่วนหลักได้แก่ งานวิเคราะห์ความยากจน และการเติบโตอย่างทั่วถึง (คณะผู้จัดทำนำโดย ชูบสวั และประกอบด้วย ธีนา บาเดียนี่-แมคเนิสสัน ทิปกร จีร์ฐิติกุลชัย ชีซีเสี่ย ปออคกิ และ ดิลก: สัทธพิพัฒน์) งานวิเคราะห์การเติบโตทางเศรษฐกิจและการค้า (คณะผู้จัดทำประกอบด้วย สมิตา คูเรียวโคเช มิเกล เอด้วโด ซันเชส มาร์ติน คาซิ มาติน ดิลก: สัทธพิพัฒน์ ธนาภัทธ์ เรืองศรี และชาบีห์ อาลี โมฮิบ) และ งานวิเคราะห์ด้านสิ่งแวดล้อมและพลังงาน (คณะผู้จัดทำประกอบด้วย โรม ชวปรีชา ทิจน อาริน และพจนกา เปี่ยมศิลปกุลชรส)

ทั้งนี้ ได้มีการจัดประชุมเพื่อรับฟังความคิดเห็น โดยได้รับการแนะนำและสนับสนุนจากทีมสื่อสารองค์กรของเรา ประกอบด้วย ลีโอนอรา อากิโน กอนซาเลส เบน อาเล็กซ์ แมนเชอร์ ฌานวิกัย เดชปริญญวัฒน์ บุณทริกา แสงอรุณ และขนิษฐา คงรักเกียรติยศ

การบริหารจัดการและการผลิตรายงานได้รับความช่วยเหลืออย่างดียิ่งจาก นพชวัน อินทะพันธ์ และพิมล เอี่ยมศรีพงษ์

คณะผู้จัดทำขอขอบคุณ อูริก ซาเกา (ผู้อำนวยการสำนักงานธนาคารโลก ประเทศไทย) ชลแมน ไซดี (ผู้จัดการฝ่ายปฏิบัติการ ความยากจน) แคทเธอริน มาร์ติน (ที่ปรึกษา ไอเอฟพี) เดเนียล สตรีก (ไอเอฟพี) คอนสแตนติน ซีคิช (ผู้จัดการฝ่ายปฏิบัติการโครงการ) ลูส์ สจวร์รา (ผู้นำกลุ่มงานด้านการพัฒนาอย่างยั่งยืน) และชาบี อาลี โมฮิบ (ผู้นำกลุ่มงานด้านการเติบโตทางเศรษฐกิจอย่างทั่วถึง การเงิน และ สถาบัน) สำหรับการสนับสนุน และคำแนะนำอย่างต่อเนื่อง

ผู้ร่วมทบทวนรายงาน ได้แก่ ฮีเจ็ช กานี (หัวหน้านักเศรษฐศาสตร์) และ ดร.สมชัย จิตสุชน (สถาบันวิจัยเพื่อการพัฒนาประเทศไทย - TDRI)

คณะผู้จัดทำได้รับข้อมูลที่เป็นประโยชน์และข้อเสนอแนะตลอดการทำ รายงานจาก เอลิส วานอร์เมลินเกน ริคาร์โด อัลเฟรโด ฮาบาเลียน แพตตีล คริสติน่า โบปิวาโนว่า (ยูนิเซฟ) ในด้านเงินช่วยเหลือสำหรับเด็ก และฮิว เดอลานีย์ (ยูนิเซฟ) ในด้านการพัฒนาเด็กปฐมวัย

คณะผู้จัดทำได้รับข้อเสนอแนะและความคิดเห็นที่เป็นประโยชน์จากผู้เข้าร่วม ประชุม ในการนำเสนอผลการศึกษาเบื้องต้น จากที่ประชุม 7 ครั้ง (จัดที่ กรุงเทพฯ บัตตานี อุตรธานี และเชียงใหม่) คณะผู้จัดทำขอขอบคุณผู้เข้าร่วมประชุมมากกว่า 400 ท่านที่มีส่วนร่วมในการประชุมเหล่านี้ และได้ให้ ข้อคิดและคำแนะนำในการร้อยเรียงเนื้อหาภายในรายงาน และการจัดลำดับ ความสำคัญของประเด็นต่างๆ

ท้ายที่สุดนี้ คณะผู้จัดทำขอขอบคุณกลุ่มทำงานย่อยเพื่อจัดทำรายงาน การศึกษาเพื่อประเมินอุปสรรคและโอกาสในการพัฒนาของประเทศไทย ซึ่งมีคุณบุญชัย จรัสแสงสมบุญ เป็นประธาน และประกอบด้วยผู้แทน จากสำนักงบประมาณ สำนักงานเศรษฐกิจการคลัง สำนักงานคณะกรรมการพัฒนาการเศรษฐกิจและสังคมแห่งชาติ ธนาคารแห่งประเทศไทย สำนักงานบริหารหนี้สาธารณะ และสำนักงานสถิติแห่งชาติ ที่ได้ให้คำแนะนำ และข้อมูลที่เป็นประโยชน์แก่คณะผู้จัดทำ





บทสรุปผู้บริหาร

ในช่วง 2-3 ทศวรรษที่ผ่านมา ประเทศไทยมีความก้าวหน้าในการกำจัดความยากจนขั้นรุนแรงและส่งเสริมการกระจายความมั่งคั่งอย่างทั่วถึงเป็นอย่างมาก

ในช่วงกว่า 25 ปีก่อนเกิดวิกฤตการณ์การเงินในเอเชียเมื่อปี พ.ศ. 2540 เศรษฐกิจของประเทศไทยเติบโตในอัตราเฉลี่ยร้อยละ 7.5 ต่อปี ทำให้เกิดการจ้างงานหลายล้านตำแหน่งซึ่งช่วยทำให้คนไทยหลายล้านคนพ้นจากความยากจน ทั้งนี้ ความยากจนขั้นรุนแรงที่วัดโดยเส้นความยากจนขั้นรุนแรงนานาชาติ (1.90 เหรียญสหรัฐต่อวัน, 2011 PPP) ไม่เป็นที่น่ากังวลสำหรับประเทศไทย ความยากจนขั้นรุนแรงของไทยลดลงจากร้อยละ 14.3 ในปีพ.ศ. 2531 เป็นต่ำกว่าร้อยละ 0.1 ในปี พ.ศ. 2556 สวัสดิการหลายด้านพัฒนาขึ้นอย่างน่าประทับใจ เช่น รายได้ต่อหัวประชากรเพิ่มขึ้นเฉลี่ยร้อยละ 4.2 ต่อปีระหว่างปีพ.ศ. 2543-2556 เด็กจำนวนมากได้รับการศึกษาที่สูงขึ้น และทุกคนมีประกันสุขภาพ ในขณะที่ระบบประกันสังคมรูปแบบอื่นๆ ได้ขยายตัวเพิ่มมากขึ้น การเข้าถึงน้ำสะอาดและสุขอนามัยขั้นพื้นฐานครอบคลุมเกือบทั่วประเทศ การย้ายถิ่นฐานและการสื่อสารได้เพิ่มขึ้นอย่างเห็นได้ชัด (UNDP, 2014b)

ประเทศไทยประสบความสำเร็จในการพัฒนาเรื่องเหล่านี้ ถึงแม้จะมีประเด็นเสถียรภาพทางการเมือง

ตั้งแต่เปลี่ยนการปกครองเป็นระบอบประชาธิปไตยอันมีพระมหากษัตริย์ทรงเป็นพระประมุขตามรัฐธรรมนูญเมื่อปีพ.ศ. 2475 นั้น ประเทศไทยได้ผ่านการรัฐประหาร 18 ครั้ง (ครั้งล่าสุดเมื่อวันที่ 22 พฤษภาคม พ.ศ. 2557 รวมถึงความพยายามก่อรัฐประหารอีกหลายครั้ง) โดยมีรัฐธรรมนูญ 18 ฉบับ และนายกรัฐมนตรี 35 คน (มาเสถียรและสัมพันธรักษ์, 2011) กระนั้นก็ตาม ประเทศไทยยังสามารถรักษาอัตราการเติบโตทางเศรษฐกิจที่สูง และสามารถดึงดูดการลงทุนจากต่างชาติได้ ทั้งนี้ เป็นผลมาจากระบบราชการที่เข้มแข็งซึ่งเป็นกันชนจากความวุ่นวายทางการเมือง และปัจจัยอื่นๆ เช่น ประเทศไทยเป็นศูนย์กลางในภูมิภาคเอเชียตะวันออกเฉียงใต้ทำให้เป็นจุดดึงดูดนักลงทุนต่างชาติ เมื่อเทียบกับประเทศเพื่อนบ้านในช่วงหลายปีที่ผ่านมา

การเติบโตชะลอตัวลง และความอ่อนไหวในเสถียรภาพทางการเมืองอย่างต่อเนื่องส่งผลกระทบต่อโอกาสในการแบ่งปันรายได้ที่เพิ่มขึ้น

มีสัญญาณบ่งชี้ว่าความอ่อนไหวของเสถียรภาพทางการเมืองที่มีมาอย่างต่อเนื่องอาจกระทบโอกาสการเติบโตของประเทศไทย ประการแรก ได้แก่ ตัวชี้วัดด้านการปกครองของประเทศไทยที่ชัดเจนที่สุดคือเสียงจากประชาชน ความริบพิศชอบ และเสถียรภาพทางการเมืองได้ลดลงในทศวรรษที่ผ่านมา ในขณะที่ประเทศเพื่อนบ้านพัฒนาดีขึ้น ประการที่สอง คือ คุณภาพของระบบราชการถดถอยลง ในขณะที่ประเทศเพื่อนบ้านพัฒนาดีขึ้น ทำให้ความสามารถในการลดทอนผลกระทบจากความวุ่นวายทางการเมืองที่เคยมีมาในอดีตได้ลดประสิทธิภาพลง

อย่างไรก็ตาม ความยากจนและความไม่เท่าเทียมกันยังทำให้เกิดความท้าทายอย่างต่อเนื่อง

ในปีพ.ศ. 2557 ประชากรไทย 7.1 ล้านคนยังมีความเป็นอยู่ที่ยากจน (วัดจากเส้นความยากจนของประเทศไทยปัจจุบัน หรือประมาณ 6.20 เหรียญสหรัฐต่อวัน, 2011 PPP) นอกจากนี้ในปีพ.ศ. 2556 พบว่ามีประชากร 6.7 ล้านคนมีรายได้ต่ำกว่าในช่วงร้อยละ 20 เหนือเส้นความยากจนของประเทศไทย และเสี่ยงต่อการกลับไปยากจนอีก¹ นอกจากนี้ ทั้งข้อมูลครัวเรือนและข้อมูลระดับจังหวัดยังแสดงให้เห็นช่องว่างในเรื่องอื่นๆ ระหว่างผู้ยากจนและผู้ที่ไม่ยากจนนอกเหนือจากเรื่องรายได้ ซึ่งปรากฏมาเป็นเวลานานถึงแม้ว่าเศรษฐกิจจะเติบโตอย่างรวดเร็วก็ตาม แม้ความไม่เท่าเทียมกันได้ลดลงในช่วงสามทศวรรษที่ผ่านมา แต่ยังคงสูงอยู่เมื่อเปรียบเทียบกับหลายประเทศในภูมิภาคเอเชียตะวันออก อีกทั้งยังสามารถเห็นช่องว่างของความแตกต่างอย่างชัดเจนจากรายได้ครัวเรือนและการบริโภคทั่วประเทศ และภายในแต่ละภูมิภาคของประเทศไทย ความยากจนส่วนมากยังอยู่ในภูมิภาคที่พัฒนาช้า เช่น ภาคตะวันออกเฉียงเหนือ ภาคเหนือ และจังหวัดชายแดนใต้

หากเศรษฐกิจไทยยังคงเติบโตช้ากว่าที่เคยเป็นในอดีตต่อไป จะจำกัดความก้าวหน้าในการลดความยากจนและส่งเสริมความเท่าเทียมกัน

ในอดีต การเติบโตทางเศรษฐกิจเป็นกุญแจสำคัญในการลดความยากจนของประเทศไทย การเติบโตทางเศรษฐกิจลดลงจากอัตราเฉลี่ยร้อยละ 9 ต่อปี ในช่วงที่เศรษฐกิจเฟื่องฟูระหว่างปี พ.ศ. 2529-2539 เป็นอัตราเฉลี่ยร้อยละ 3 ต่อปีในช่วงสองปีที่ผ่านมา ธนาคารโลกคาดการณ์อัตราการเติบโตทางเศรษฐกิจที่ร้อยละ 3.2 ระหว่างปี พ.ศ. 2559-2560 และกองทุนการเงินระหว่างประเทศ (IMF) คาดว่าการเติบโตจะลดลงเป็นร้อยละ 3.0 ในปี พ.ศ. 2564 (WEO, ตุลาคม 2559) ซึ่งต่ำกว่าการคาดการณ์อัตราการเติบโตทางเศรษฐกิจในกลุ่มประเทศที่มีรายได้ปานกลางระดับสูงในอาเซียน รวมทั้งจีนและอินเดีย

โลกสำคัญที่ขับเคลื่อนการเติบโตที่ผ่านมาได้หยุดเดินหรือขาดความยั่งยืน

ในอดีต โลกที่ทำให้เกิดผลิตภาพเพิ่มขึ้นมากที่สุดคือ การเคลื่อนย้ายแรงงานจากภาคเกษตรที่มีผลิตภาพต่ำเข้าสู่ภาคที่มีผลิตภาพสูง โดยเฉพาะในภาคการผลิต ซึ่งโลกนี้ได้หยุดเดินไปตั้งแต่เกือบทศวรรษที่ผ่านมา นอกจากนี้ ความก้าวหน้าในการกระจายความมั่งคั่งอย่างทั่วถึงในช่วงที่ผ่านมา ส่วนใหญ่เกิดจากราคาสินค้าเกษตรที่สูงเป็นประวัติการณ์แบบชั่วคราว สืบเนื่องจากทั้งราคาสินค้าโภคภัณฑ์ในตลาดโลกที่สูงขึ้นและนโยบายภายในประเทศ ซึ่งช่วยเพิ่มรายได้ของเกษตรกรแต่ผลิตภาพไม่ได้เพิ่มขึ้นอย่างสอดคล้องกัน การเพิ่มขึ้นของรายได้เกษตรกรในขณะที่ผลิตภาพการเกษตรยังต่ำ ส่งผลต่อการกระจายความมั่งคั่งอย่างทั่วถึงที่ยั่งยืน เนื่องจากราคาสินค้าเกษตรได้ลดลงในปีพ.ศ. 2558

และ 2559 และคาดว่าจะยังคงตกต่ำต่อไปในอีกหลายปีข้างหน้า ในขณะที่เดียวกัน ภาคการผลิตได้หยุดการสร้างงานใหม่ การสร้างงานด้านบริการเกิดขึ้นอย่างรวดเร็ว แต่ไม่ได้แสดงถึงการเติบโตของผลิตภาพที่รวดเร็วตามไปด้วย

การวิเคราะห์ในรายงานการวิเคราะห์แนวทางการพัฒนาประเทศอย่างเป็นระบบฉบับนี้ ชี้ให้เห็นว่าการขยายตัวด้านการส่งออกลดลงอย่างมากในช่วงหลายปีที่ผ่านมา เนื่องจากสูญเสียส่วนแบ่งการตลาดในภาคการผลิตที่ใช้แรงงานเข้มข้น

ความสามารถในการแข่งขันสำหรับภาคการส่งออกที่ใช้แรงงานเข้มข้นและการส่งออกที่ใช้ทรัพยากรเป็นหลักลดลง (ร้อยละ 20 ของการส่งออกทั้งหมด) และแนวโน้มนี้เพิ่มขึ้นอย่างรวดเร็วในระหว่างปีพ.ศ. 2553-2557 เนื่องจากอัตราค่าจ้างที่สูงขึ้น สินค้าส่งออก เช่น สิ่งทอ รองเท้า เครื่องหนัง และผลิตภัณฑ์จากไม้ ได้สูญเสียตลาดส่งออก ซึ่งสะท้อนว่ามูลค่าเพิ่มในภาคการผลิตกลุ่มย่อยที่ต้องใช้แรงงานเข้มข้นและทรัพยากรเป็นหลักได้ลดลงเช่นกัน มีส่วนทำให้การจ้างงานในภาคการผลิตหยุดนิ่งในช่วงหลายปีที่ผ่านมา

ประเทศไทยสูญเสียความได้เปรียบ ที่เคยมีเหนือประเทศเพื่อนบ้านในภูมิภาค

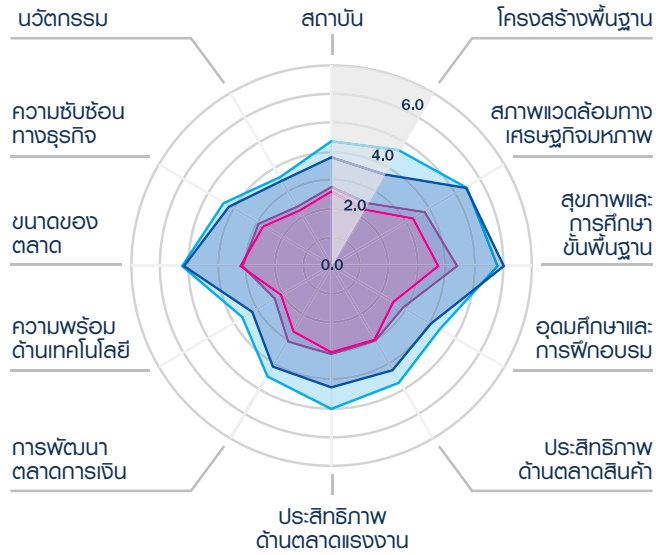
เมื่อเปรียบเทียบกับคะแนนความสามารถในการแข่งขันระดับโลกของประเทศไทย (รวบรวมโดยสภาเศรษฐกิจโลก - World Economic Forum) ในปีพ.ศ. 2549/50 และพ.ศ. 2559/60 (รูปภาพที่ 1) พบว่า 10 ปีที่แล้วประเทศไทยมีความเข้มแข็งและแข็งแกร่งในทุกด้านตามที่สภาเศรษฐกิจโลกระบุ ประเทศไทยโดดเด่นในกลุ่มอาเซียน กลุ่มประเทศรายได้ปานกลางระดับสูง และกลุ่มประเทศที่มีโครงสร้างคล้ายคลึงกัน และยังคงอยู่ในระดับที่ดีแม้จะเทียบกับกลุ่มประเทศที่มีรายได้สูง² แต่ปัจจุบัน ประเทศไทยไม่โดดเด่นอีกต่อไป โดยประเทศอื่นๆ ได้พัฒนาตามกันในทุกๆ ด้าน ทั้งนี้ ในช่วงทศวรรษที่ผ่านมา ประเทศไทยไม่มีการลงทุนในโครงสร้างพื้นฐานขนาดใหญ่ที่จะช่วยลดข้อจำกัดด้านโครงสร้างพื้นฐาน และทำให้ประเทศไทยเป็นศูนย์กลางอาเซียน ประเทศไทยไม่ได้ขยับโอกาสจาก “ความได้เปรียบ” ที่จะลงทุนในสถาบันและนวัตกรรมเพื่อทำให้การศึกษาระดับอุดมศึกษาของไทยเป็นที่ต้องการในระดับภูมิภาคและทำให้ธุรกิจของไทยก้าวไปสู่ระดับโลก

¹ มีจำนวนคนยากจนรวมอย่างเป็นทางการสำหรับปี พ.ศ. 2557 แต่ไม่มีจำนวนครัวเรือนยากจน ซึ่งคณะผู้จัดทำของธนาคารโลกใช้การวิเคราะห์แนวโน้มและความหลากหลายของภูมิภาคในรายงานฉบับนี้ ดังนั้นรายงานฉบับนี้จึงสามารถวิเคราะห์แนวโน้มไม่ได้ถึงปี พ.ศ. 2556 เท่านั้น

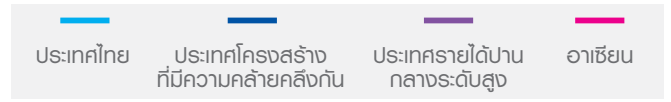
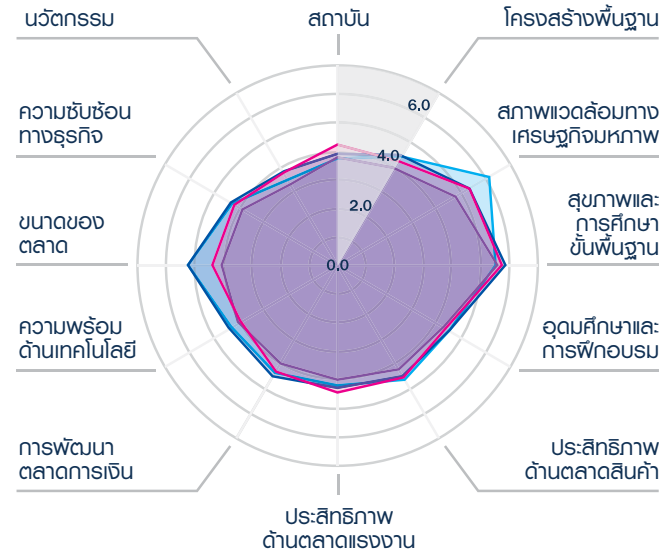
² ประเทศที่มีโครงสร้างคล้ายคลึงกันสำหรับรายงานนี้คือ บัลแกเรีย จีน โคลัมเบีย มาเลเซีย และเม็กซิโก

สรุปภาพ ความสามารถในการแข่งขันระดับโลก คะแนน (7=ดีที่สุด)
ที่ 1:

2549/50



2559/60



ที่มา : สภาเศรษฐกิจโลก (World Economic Forum) ฐานข้อมูลความสามารถในการแข่งขันระดับโลก³

จากการศึกษาของรายงานการวิเคราะห์การพัฒนาประเทศไทยอย่างเป็นระบบ (Systematic Country Diagnostic - SCD) ซึ่งประกอบด้วย การวิเคราะห์ การทบทวนวรรณกรรม และความคิดเห็นจากผู้เข้าร่วมประชุมเพื่อรับฟังความคิดเห็น นำไปสู่การจัดลำดับ 10 ประการของ “ลำดับความสำคัญในการพัฒนา” เพื่อให้ประเทศไทยบรรลุการเติบโตทางเศรษฐกิจที่แข็งแกร่ง ท่วมถึง และยั่งยืน

โดยหนึ่งในนั้นเป็นประเด็นที่เกี่ยวข้องกับหลายเรื่อง ในขณะที่อีก 9 ประเด็นที่เหลือ สามารถแบ่งได้เป็น 3 กลุ่ม “เส้นทาง” ตารางที่ 1 แสดง 4 ประเด็นที่สำคัญสูงสุด เนื่องจากคาดว่าจะสามารถมีผลกระทบต่อพัฒนาการกลุ่มประเทศจนสุดร้อยละ 40 ได้มากที่สุด การจัดลำดับความสำคัญทั้งหมดมุ่งเป้าไปที่ประเด็นท้าทายประเทศไทยมากที่สุด และทำให้เกิดโอกาสสูงสุด ในขณะที่เดียวกันก็ช่วยลดความเสี่ยงซึ่งอาจเป็นอุปสรรคต่อความก้าวหน้าในอนาคตได้

เส้นทางทั้ง 3 มีรายละเอียด ดังนี้ :

(ก) **การสร้างงานที่เพิ่มขึ้น** ผ่านการพัฒนาโครงสร้างพื้นฐาน การเพิ่มการแข่งขันอย่างเสรี และการเพิ่มขีดความสามารถในการแข่งขันของบริษัท

(ข) **การจัดการสนับสนุนให้ตรงเป้าหมายกลุ่มครัวเรือนจนสุดร้อยละ 40 เพิ่มมากขึ้น** โดยการพัฒนาการศึกษาและทักษะของแรงงาน การดำเนินการนโยบายที่มีประสิทธิภาพเพื่อเพิ่มผลิตภาพในภาคเกษตรซึ่งเป็นภาคที่จ้างงานกลุ่มครัวเรือนจนสุดร้อยละ 40 ไว้เกือบครึ่ง และการจัดให้มีการคุ้มครองทางสังคมที่ดัดแปลงขึ้น มุ่งเน้นการให้ความคุ้มครองแก่คนยากจน และ

(ค) **การส่งเสริมการเติบโตที่เป็นมิตรกับสิ่งแวดล้อมและยั่งยืนยิ่งขึ้น** ซึ่งรวมถึงการจัดการแหล่งทรัพยากรธรรมชาติและสิ่งแวดล้อมที่มีประสิทธิภาพมากขึ้น การลดความเสี่ยงจากภัยธรรมชาติและการเปลี่ยนแปลงสภาพภูมิอากาศ รวมถึงส่งเสริมการใช้พลังงานอย่างมีประสิทธิภาพ และพลังงานทดแทน

ท้ายที่สุด ทั้ง 3 เส้นทางที่กล่าวข้างต้นนี้ควรต้องได้รับการสนับสนุนจากประเด็นที่เกี่ยวข้องกับหลายเรื่องได้แก่ ความพยายามในการเสริมสร้างความแข็งแกร่งให้แก่องค์กรภาครัฐในแต่ละเส้นทางนั้นก็มีความสำคัญของการนโยบายและการแทรกแซงในแต่ละเส้นทางนำเสนอไว้ ดังนี้

³ www.weforum.org/gcr เข้าเมื่อวันที่ 7 ตุลาคม พ.ศ. 2559

ตารางที่ 1: ลำดับความสำคัญในการพัฒนาเพื่อให้ประเทศไทยบรรลุการเติบโตทางเศรษฐกิจที่แข็งแกร่ง ทัวถึง และยั่งยืน

เส้นทาง	ลำดับความสำคัญในการพัฒนา	ผลกระทบต่อคนจน และกลุ่มครัวเรือนจนสุดร้อยละ 40		
10. เรเริ่มสร้างความแข็งแกร่งให้แก่องค์กรภาครัฐเพื่อดำเนินการตามลำดับความสำคัญในการปฏิรูป (สูงมาก)	1	ส่งเสริมการลงทุนในโครงสร้างพื้นฐาน	สูงมาก	
	2	สร้างงานที่ดีเพิ่มขึ้น	เพิ่มขีดความสามารถในการแข่งขันผ่านข้อตกลงการค้าเสรี และลดกฎระเบียบ	สูงมาก
			เพิ่มขีดความสามารถในการแข่งขันระดับบริษัท โดยใช้เทคโนโลยีและนวัตกรรม	สูง
	3	จัดการสนับสนุนให้ตรงเป้ากลุ่มครัวเรือนจนสุดร้อยละ 40	พัฒนาการศึกษาและทักษะของแรงงาน	สูงมาก
			ดำเนินการนโยบายที่มีประสิทธิภาพเพื่อเพิ่มผลิตภาพทางการเกษตร	สูง
			สร้างความคุ้มครองทางสังคมที่ลาดชัน มุ่งเน้นการให้ความคุ้มครองแก่คนยากจน	สูง
	4	ส่งเสริมการเติบโตที่เป็นมิตรกับสิ่งแวดล้อมและยั่งยืนยิ่งขึ้น	จัดการแหล่งทรัพยากรธรรมชาติและสิ่งแวดล้อม	สูง
			ลดความเสี่ยงจากภัยธรรมชาติและการเปลี่ยนแปลงสภาพภูมิอากาศ โดยเน้นปรับปรุงการใช้ที่ดิน และการบริหารเพื่อลดปัญหาน้ำท่วม-ภัยแล้งในพื้นที่เสี่ยง	ปานกลาง
			ส่งเสริมการใช้พลังงานที่มีประสิทธิภาพและสะอาดโดยเน้นการดำเนินการเพื่อบรรลุเป้าหมายตามแผนการใช้พลังงานอย่างมีประสิทธิภาพและการใช้พลังงานทดแทนที่ได้อ่างไว้	ปานกลาง

เส้นทาง 1

สร้างงานที่ดีเพิ่มขึ้น



เครื่องยนต์เศรษฐกิจตัวใหม่และดีขึ้นเป็นที่ต้องการในการขับเคลื่อนเศรษฐกิจในอนาคตและสร้างงานที่ดีเพิ่มขึ้น

ประเทศไทยต้องหาเครื่องยนต์เศรษฐกิจตัวใหม่ในการขับเคลื่อนเศรษฐกิจเหมือนเช่นที่เคยเกิดขึ้นในยุคเศรษฐกิจเฟื่องฟูช่วงปีพ.ศ. 2529-2539 เครื่องยนต์เศรษฐกิจที่ยั่งยืนและสม่ำเสมอสร้างโอกาสสำหรับคนเป็นล้านในการพัฒนาชีวิต ซึ่งจะช่วยให้ประเทศไทยกลับมาได้เปรียบด้านความสามารถในการแข่งขันอีกครั้ง ผ่านโครงสร้างพื้นฐานที่ดีกว่า การแข่งขันที่เพิ่มขึ้น และเพิ่มขีดความสามารถในการแข่งขันของธุรกิจ การสร้างงานที่ใช้ทักษะต่ำไม่ใช่ทางเลือกอีกต่อไป (หรือไม่ใช่ทางเลือกที่ประเทศไทยต้องการอีกต่อไป) งานประเภทนี้จะเพิ่มขึ้นในประเทศ เช่น กัมพูชา เวียดนาม หรือเมียนมาร์ ตรงกันข้าม ประเทศไทยต้องยกระดับภาคอุตสาหกรรมและบริการโดยสร้างงานที่มีมูลค่าเพิ่มสูงซึ่งใช้ทักษะที่สูงกว่า ทั้งนี้ เรื่องดังกล่าวเป็นสิ่งท้าทายและต้องใช้การลงทุนสูง ทั้งในด้านกายภาพและการลงทุนเพื่อพัฒนาบรรยากาศทางธุรกิจและสถาบัน

การมีโครงสร้างพื้นฐานที่ดีเพิ่มขึ้นเป็นสิ่งจำเป็นอย่างยิ่ง เพื่อเป็นปัจจัยในการผลิตและเชื่อมต่อกับภาคการผลิต

ประเทศไทยมีอุปสรรคในการเตรียมการและดำเนินโครงการลงทุนในโครงสร้างพื้นฐานขนาดใหญ่ การพัฒนาประสิทธิภาพเพื่อสนับสนุนทั้งภาครัฐและภาคเอกชนในโครงสร้างพื้นฐานจึงเป็นเรื่องสำคัญ รัฐบาลสามารถมุ่งเน้นที่แผนพัฒนาโครงสร้างพื้นฐานของรัฐเพื่อดึงดูดให้ภาคเอกชนมาลงทุนร่วมกัน แผนพัฒนาเศรษฐกิจและสังคมแห่งชาติ ฉบับที่ 11 และ 12 ระบุว่าแผนพัฒนาโครงสร้างพื้นฐานและการขนส่งของไทยควรครอบคลุมประเด็น ดังต่อไปนี้ การส่งเสริมการพัฒนาการขนส่งต่อเนื่องหลายรูปแบบ การอำนวยความสะดวกการค้าและการลงทุนข้ามพรมแดน การเพิ่มประสิทธิภาพระบบด้านโลจิสติกส์และการขนส่ง การพัฒนาระบบราง การปรับปรุงเครือข่ายขนส่งมวลชนสาธารณะให้ทันสมัย และการนำเสนอบริการเทคโนโลยีการสื่อสารที่รวดเร็วและบริการรัฐบาลอิเล็กทรอนิกส์ รัฐบาลตระหนักดีว่าการร่วมลงทุนระหว่างภาครัฐและภาคเอกชนควรต้องมีบทบาทสำคัญในการผลักดันโครงสร้างพื้นฐานมากยิ่งขึ้น จึงได้มีการประกาศใช้พระราชบัญญัติการให้ภาคเอกชนร่วมลงทุนในกิจการของรัฐ พ.ศ. 2556 ซึ่งได้ปรับปรุงกฎระเบียบเพื่อสนับสนุนการลงทุนผ่านความร่วมมือระหว่างภาครัฐบาลและเอกชน แต่การดำเนินการก็เป็นไปอย่างช้าๆ นอกจากนี้ ยังมีการอนุมัติแผนยุทธศาสตร์การให้เอกชนร่วมลงทุนในกิจการของรัฐ พ.ศ. 2558-2562 ในปีพ.ศ. 2558⁴ โดยแผนการลงทุนใน 66 โครงการภายใต้ยุทธศาสตร์นี้ คิดเป็นมูลค่า 1.41 ล้านล้านบาท ส่วนมากเป็นโครงการด้านคมนาคม โดยมี 5 โครงการที่ได้รับการอนุมัติให้ดำเนินการโดยด่วน

⁴ <http://www.unescap.org/sites/default/files/PPP%20Thailand-sent.pdf>

นโยบายที่เน้นการยกระดับการแข่งขันเป็นสิ่งสำคัญเพื่อให้แน่ใจว่าเศรษฐกิจจะเติบโตอย่างแข็งแกร่งและยั่งยืน

ถึงแม้ว่าในภาพรวม ประเทศไทยจะมีระบบเศรษฐกิจแบบเปิด แต่ภาคย่อยบางส่วนโดยเฉพาะภาคบริการนั้นได้รับการปกป้องจากการนำเข้าและการแข่งขันภายในประเทศ การบูรณาการการค้าขายที่ลึกซึ้งยิ่งขึ้นเป็นสิ่งสำคัญในการเพิ่มการแข่งขัน การสนับสนุนการพัฒนานวัตกรรมและเทคโนโลยี และการเปิดโอกาสใหม่ๆ เช่น ประชาคมเศรษฐกิจอาเซียน (AEC) หรือข้อตกลงใหม่ๆ ในเอเชีย (เช่น EU-FTAs, TPP, RCEP และ FTAAP) การเพิ่มการเข้าถึงเงินทุนจะช่วยเพิ่มการแข่งขันเช่นกัน หากบริษัทมีอุปสรรคเพียงเล็กน้อยในการขอเครดิตและเงินทุน และมีกลไกที่ดีในการแก้ปัญหากทางการเงิน บริษัทจะสามารถเพิ่มผลิตภาพและรักษาระดับการลงทุนของภาคเอกชนได้อย่างยั่งยืน การนำเสนอความเป็นกลางในการแข่งขันของวิสาหกิจขนาดกลางและขนาดย่อมในประเทศไทยก็เป็นอีกประการที่สำคัญ เพื่อสร้างสนามการค้าที่เป็นธรรม หลีกเลี่ยงการเบียดบริษัทเอกชนออกจากธุรกิจ และพัฒนาประสิทธิภาพของวิสาหกิจขนาดกลางและขนาดย่อม



การเรียนรู้เทคโนโลยีและนวัตกรรมที่มากขึ้นเพื่อเสริมสร้างความสามารถในการแข่งขันระดับบริษัทเป็นกุญแจสำคัญเช่นกัน

โดยเฉพาะธุรกิจไทยสามารถใช้ประโยชน์จากการลงทุนโดยตรงจากต่างประเทศ (FDI) เพื่อช่วยยกระดับและเปลี่ยนแปลงได้มากกว่านี้ การเสริมสร้างขีดความสามารถให้ธุรกิจไทยปรับปรุงและเปลี่ยนแปลงเป็นสิ่งสำคัญ ซึ่งรวมถึงการพัฒนากระบวนการนวัตกรรมแห่งชาติ เน้นการพัฒนาแรงงานที่มีฝีมือมากยิ่งขึ้น และเพิ่มการลงทุนในทุนวิจัยและสถาบันที่จะส่งเสริมเศรษฐกิจฐานความรู้ให้ลึกซึ้ง ธุรกิจไทยต้องเสริมสร้างขีดความสามารถในการสร้างมูลค่าเพิ่มในภาคธุรกิจเฉพาะ โดยใช้ประโยชน์จากความสามารถที่มีอยู่ การเคลื่อนไหวไปตามห่วงโซ่มูลค่าหมายถึงการทำงานที่ซับซ้อนยิ่งขึ้น เช่น ออกแบบ ค้นคว้าและพัฒนา และการสร้างแบรนด์ ต้องย้ายจากส่งออกชิ้นส่วนมูลค่าต่ำไปสู่สินค้าและบริการมูลค่าสูง และผู้ผลิตท้ายสุดสำหรับวิสาหกิจขนาดกลางและขนาดย่อมของไทยซึ่งถือเป็นกลุ่มใหญ่ของธุรกิจไทย มีส่วนสนับสนุน GDP ของไทยลดลงอย่างต่อเนื่องในช่วง 12 ปีที่ผ่านมา จากร้อยละ 41.3 ในปีพ.ศ. 2545 เป็นร้อยละ 37.4 ในปีพ.ศ. 2556 นอกจากนี้ ช่องว่างของผลิตภาพระหว่างวิสาหกิจขนาดกลางและขนาดย่อมกับธุรกิจขนาดใหญ่ก็เพิ่มขึ้น จากการที่ช่องว่างผลิตภาพระหว่างธุรกิจขนาดเล็กกับธุรกิจขนาดใหญ่มีความสำคัญมาก การพัฒนาผลิตภาพของธุรกิจขนาดเล็กต้องใช้ความพยายามสูงเป็นพิเศษ เนื่องจากอัตราการเลิกกิจการสูง (ร้อยละ 70 ปิดกิจการหลังจากเริ่มธุรกิจการเพียงไม่กี่ปี)

เส้นทาง 2

ให้การสนับสนุนกลุ่มครัวเรือน จนสุดร้อยละ 40 มากขึ้น

ภูมิภาคที่พัฒนาช้าของประเทศไทยมีความเสี่ยงต่อการอยู่ร่วมกันของสังคม และเสถียรภาพทางการเมือง

ความตึงเครียดทางการเมืองที่สะสมจากการทำรัฐประหารในปีพ.ศ. 2549 และอีกครั้งในปีพ.ศ. 2557 สะท้อนถึงความแตกแยกในสังคมที่ยังมีความแตกแยกสะท้อนถึงความแตกต่างในภูมิภาคที่เพิ่มขึ้น ภูมิภาคที่พัฒนาช้ายังล้าหลังมากขึ้น ประชาชนในภูมิภาคเหล่านี้ได้เพิ่มขีดความสามารถผ่านการศึกษา เพิ่มวิสัยทัศน์ผ่านการย้ายถิ่นของแรงงาน และการสนับสนุนจากองค์กรสังคมพลเมืองที่มีเครือข่ายและกระบอกเสียงที่เข้มแข็ง กลายเป็นพลังที่มีศักยภาพในประเทศไทยมากกว่าในอดีต ประชาชนเหล่านี้สามารถรับรู้ได้ว่าภูมิภาคของพวกเขาถดถอยยิ่งขึ้น และระบบบริหารของรัฐบาลที่มีกรุงเทพฯ เป็นศูนย์กลาง ทั้งอำนาจในการตัดสินใจและการจัดสรรแหล่งเงินงบประมาณ หากยังไม่มีพยายามและทรัพยากรไปสู่การลดช่องว่างระหว่างภูมิภาคในประเทศไทย ความตึงเครียดลึกๆ นี้จะยังคงอยู่หรือแย่ลง เป็นเชื้อให้เกิดความไม่พอใจและความแตกแยกทางการเมือง

การสนับสนุนให้ตรงเป้าจะเป็นสิ่งจำเป็นต่อการพัฒนาความเป็นอยู่ของครัวเรือนจนสุดร้อยละ 40 และทำให้สังคมเหนียวแน่น และมีเสถียรภาพมากขึ้น

หลักฐานจากนานาประเทศแสดงให้เห็นว่าความไม่เท่าเทียมและความตึงเครียดทางสังคมสามารถนำไปสู่ความขัดแย้งทางการเมืองและความไม่สงบ ปัจจุบันการแบ่งแยกทางการเมืองและความตึงเครียดอย่างรุนแรงในประเทศไทยมีสาเหตุมาจากความรู้สึกที่ว่าความมั่งคั่งทางเศรษฐกิจไม่ได้ถูกแบ่งปันกันอย่างทั่วถึง และ/หรือ ประชาชนทุกคนไม่ได้มีสิทธิเท่าเทียมกันในสังคม การสนับสนุนให้ตรงเป้าครัวเรือนจนสุดร้อยละ 40 เช่น การศึกษาที่ดีขึ้น นโยบายด้านเกษตรที่ดีขึ้น และสร้างระบบคุ้มครองทางสังคมที่ฉลาดขึ้นซึ่งเน้นให้ความปลอดภัยแก่คนยากจน จึงเป็นส่วนสำคัญที่มีผลกระทบในวงกว้างต่อกลุ่มครัวเรือนจนสุดร้อยละ 40 ทั้งนี้ ยังช่วยทำให้สังคมเหนียวแน่น และรักษาเสถียรภาพทางการเมืองให้มากขึ้นด้วย

ยกระดับการเข้าถึงการศึกษาที่มีคุณภาพเป็นสิ่งที่สำคัญที่สุด เพื่อให้คนยากจน และกลุ่มครัวเรือนจนสุดร้อยละ 40 ได้รับผลประโยชน์จากการเติบโต และพัฒนาโอกาสการขยายตัวทางเศรษฐกิจของประเทศไทย

สำหรับทุกคน การมีทักษะที่จำเป็นและความสามารถในการทำงานที่มีผลิตผลสูงจะช่วยให้มีอนาคตที่ดีกว่า และสำหรับคนยากจน ทักษะเหล่านี้จะช่วยให้พวกเขาออกจากวงจรความยากจนได้ แรงงานที่ได้รับการศึกษาที่ดีขึ้นและมีทักษะมีความสำคัญต่อโอกาสการขยายตัวทางเศรษฐกิจของประเทศไทย เนื่องจากการขยายตัวของไทยต้องอาศัยความสามารถในการแข่งขันด้านการส่งออกสินค้าและบริการที่เน้นฝีมือ ซึ่งขึ้นอยู่กับกรณีฐานทรัพยากรบุคคลที่แข็งแกร่งขึ้น จากการสำรวจผู้ประกอบการล่าสุดพบว่าบริษัทผู้ผลิตพิจารณาการขาดแรงงานที่มีฝีมือเป็นอุปสรรคสำคัญสำหรับการเติบโต และที่น่าเป็นห่วงคือจากดัชนีความสามารถในการแข่งขันระดับโลกระบุว่า คุณภาพระบบการศึกษาของประเทศไทยลดลงเมื่อเปรียบเทียบกับกลุ่มประเทศที่มีรายได้ปานกลางระดับสูงด้วยกัน (และกลุ่มประเทศเพื่อนบ้านในอาเซียน) จากผลการดำเนินการที่ย่ำแย่ ระบบการศึกษาไทยควรต้องได้รับการเอาใจใส่และปฏิรูปในทุกๆ ด้าน โดยมีการปฏิรูปในสามข้อที่ควรดำเนินการอย่างเร่งด่วน ข้อแรก เพิ่มการลงทุนในช่วงเด็กปฐมวัย โดยพยายามกำจัดอุปสรรคและเพิ่มโอกาสการเข้าถึงบริการการพัฒนาเด็กปฐมวัยที่มีคุณภาพ ข้อสอง ระบุปัญหาของประเทศไทยซึ่งมีโรงเรียนขนาดเล็กที่มีเด็กนักเรียนประมาณ 1 ล้านคน (โดยมากยากจน) โดยเฉลี่ยแล้วได้รับการศึกษาที่มีคุณภาพต่ำ ข้อสาม ปฏิรูปการศึกษาในวงกว้างและยั่งยืน โดยจำเป็นต้องมีมุมมองหลายมิติเพื่อพัฒนาผลลัพธ์ ได้แก่ เพิ่มอิสระในการบริหารให้แก่โรงเรียน และเสริมสร้างความเข้มแข็งในการใช้งานข้อมูลเพื่อให้ครูและโรงเรียนรับพิชิตต่อผลการดำเนินงาน



การเพิ่มผลิตภาพแรงงานในภาคการเกษตรยังเป็นส่วนสำคัญ ไม่เฉพาะแต่จากมุมมองการเพิ่มรายได้ของกลุ่มครัวเรือนจนสุด ร้อยละ 40 แต่รวมถึงมุมมองด้านการเติบโตด้วย เนื่องจาก ภาคการเกษตรคิดเป็นร้อยละ 11 ของผลิตภัณฑ์มวลรวม ภายในประเทศ (GDP)

การขยายตัวของภาคการเกษตรไม่เพียงแต่เพิ่ม GDP โดยตรง แต่จะ ช่วยให้มีพลดีต่อธุรกิจการเกษตรและอุตสาหกรรมการแปรรูปอาหารและ กระตุ้นการพัฒนาภูมิภาคด้วย การเติบโตในภาคเกษตรสามารถลดความ ยากจนในชนบท ซึ่งส่วนใหญ่ได้มากกว่าภาคส่วนอื่นๆ หากมีการกำหนด นโยบายและแผนงานที่เหมาะสม การเติบโตที่สูงขึ้นในภาคเกษตรที่มุ่งช่วย คนจนนั้น ขึ้นอยู่กับการยกระดับนโยบายทางการเกษตร ได้แก่ (ก) การ พัฒนาตลาดเช่าที่ดินให้สามารถทำงานได้ดีขึ้น (ข) เพิ่มประสิทธิภาพและ ความยั่งยืนในการลงทุนด้านชลประทาน และ (ค) เพิ่มและปรับปรุงแผนงาน สนับสนุนทุนค้ำจุนและต่อยอดด้านการเกษตร และ (ง) เปลี่ยนแผนงาน สนับสนุนรายประเภทสินค้า เช่น ข้าวและยาง เป็นนโยบายสนับสนุน การเกษตรและอาหารที่ครอบคลุมยิ่งขึ้น ทั้งนี้ ต้องพยายามมุ่งเน้นพื้นที่ ยากจนในชนบทมากขึ้น โดยเฉพาะภาคตะวันออกเฉียงเหนือของประเทศ ซึ่งต้องออกแบบแผนงานการเกษตรที่ดีขึ้น (รวมทั้ง การร่วมมือกับ ภาคประชาสังคมอย่างเข้มแข็ง) เพื่อยกฐานะเกษตรกรรายย่อยพ้นจาก ความยากจน

หลักสำคัญคือ การสร้างระบบความคุ้มครองทางสังคมที่ ชาญฉลาดซึ่งสอดคล้องกับความต้องการของคนยากไร้และ กลุ่มที่มีความเสี่ยงสูง ในขณะที่ยังรักษาความยั่งยืนทางการคลัง

ประเทศไทยต่างจากประเทศที่มีรายได้ปานกลางระดับสูงอีกหลายๆ ประเทศ เนื่องจากไทยยังไม่มีแผนงานโครงสร้างความปลอดภัยทางสังคมทั่วไป ให้แก่ผู้ยากไร้⁵ การพัฒนาแผนงานหลักด้านความปลอดภัยทางสังคม แห่งชาติสำหรับผู้ยากไร้ โดยผสมผสานบทเรียนจากประสบการณ์ในการ ออกแบบของต่างประเทศทั้งนี้คงจะเป็นหนทางอีกยาวไกลในการช่วยเหลือ กลุ่มเสี่ยง และช่วยลดความตึงเครียดทางสังคม แผนงานเหล่านี้อาศัย หลักการหลายประการได้แก่ ประการที่หนึ่ง จะต้องวิธีกำหนดกลุ่ม เป้าหมายเพื่อระบุว่ามีใครคือครัวเรือนยากไร้ (และเกือบยากไร้) โดยใช้ คุณลักษณะหลักทั้งที่เกี่ยวกับรายได้และไม่เกี่ยวกับรายได้ ประการที่สอง ข้อมูลที่จัดเก็บจากครัวเรือนสามารถนำมารวบรวมไว้ในระบบทะเบียน รายครัว ซึ่งจะใช้เป็นฐานในการระบุผู้รับผลประโยชน์สำหรับผู้ยากไร้จาก โครงข่ายความคุ้มครองทางสังคมและแผนงานตามเป้าหมายอื่นๆ ประการ ที่สาม การออกแบบแผนงานโครงสร้างความปลอดภัยทางสังคมระดับชาติ ให้แก่ครัวเรือนที่ยากไร้เป็นสิ่งสำคัญ รวมถึง “หนทางสู่ความสำเร็จ” เพื่อ ส่งเสริมการออกจากแผนงานและวิถีชีวิตที่ยั่งยืนเท่าที่จะสามารถเป็นไปได้ กายที่สุด เพื่อให้มั่นใจว่าแผนงานโครงสร้างความปลอดภัยทางสังคมมี ความยั่งยืนทางการเงิน การทบทวนระบบป้องกันทางสังคมให้ครอบคลุม ยิ่งเป็นสิ่งสำคัญ ได้แก่ การทบทวนช่องว่างของระบบบำเหน็จบำนาญใน ปัจจุบัน เทียบแผนบำเหน็จบำนาญทางสังคมเพื่อพิจารณาว่าจะสร้างพื้นที่ การคลัง ให้แก่แผนงานดังกล่าวได้อย่างไร



⁵ เช่น “ประเทศที่มีโครงสร้างคล้ายกัน” ทั้งหมด ที่ถูกเลือกมาเพื่อวัตถุประสงค์ในการเปรียบเทียบใน รายงานฉบับนี้ ประเทศเหล่านี้ล้วนมีระบบโครงสร้างความปลอดภัยทางสังคมทั่วไปที่มุ่งเป้าไปยังคนยากจน

เส้นทาง 3

สร้างการเติบโตที่เป็นมิตรกับสิ่งแวดล้อมและมีความยืดหยุ่น พร้อมรับมือกับความเปลี่ยนแปลงและภัยพิบัติมากขึ้น

การเติบโตที่ยั่งยืนและความเป็นอยู่ของกลุ่มครัวเรือนจนสุดร้อยละ 40 ขึ้นอยู่กับความสามารถของประเทศไทยในการพัฒนาประสิทธิภาพการใช้พลังงาน และสร้างการเจริญเติบโตที่เป็นมิตรกับสิ่งแวดล้อมและมีความยืดหยุ่นพร้อมรับมือกับความเปลี่ยนแปลงและภัยพิบัติมากขึ้น

การเติบโตที่เป็นมิตรกับสิ่งแวดล้อมเป็นแนวทางการเติบโตที่เชื่อมั่นว่าเศรษฐกิจเติบโตได้โดยไม่ต้องพึ่งพาการใช้ทรัพยากรเกินความจำเป็นปล่อยก๊าซคาร์บอนในระดับต่ำ และไม่เกิดความเสียหายต่อสิ่งแวดล้อม นอกจากนี้ ยังส่งเสริมการพัฒนาเศรษฐกิจที่เป็นมิตรต่อสิ่งแวดล้อมมุ่งเน้นการสร้างสินค้า เทคโนโลยี การลงทุนที่เป็นมิตรกับสิ่งแวดล้อม ซึ่งจะส่งผลให้เกิดการเปลี่ยนแปลงพฤติกรรมในการบริโภคและการผลิต รวมถึงการอนุรักษ์สิ่งแวดล้อม การเติบโตที่เป็นมิตรกับสิ่งแวดล้อมนี้จำเป็นอย่างยิ่งในการรักษาไว้ซึ่งแหล่งทรัพยากรต่างๆที่จำเป็นเพื่อใช้ขับเคลื่อนการขยายตัวทางเศรษฐกิจในอนาคต ขณะเดียวกันก็เป็นการปกป้องความมั่นคงทางทรัพยากรธรรมชาติของประเทศไทยเพื่อคนรุ่นหลัง เช่น ประเทศไทยจะสามารถดึงดูดนักท่องเที่ยวเกือบ 30 ล้านคนต่อปี (คิดเป็นร้อยละ 12 ของ GDP ต่อปี) ได้อย่างต่อเนื่องหรือไม่ยอมขึ้นอยู่กับความสามารถในการอนุรักษ์ชายหาดและแนวปะการังที่สวยงามของประเทศไทยนั่นเอง

ถ้ารัฐบาลสามารถดำเนินการปฏิบัติตามแผนงานหรือแนวนโยบายที่วางไว้ได้สำเร็จจะช่วยให้ประเทศสามารถรักษาแหล่งทรัพยากรธรรมชาติและสิ่งแวดล้อมที่สำคัญของประเทศไทยไว้ได้

ทรัพยากรป่าไม้และประมงยังคงลดลงอย่างต่อเนื่อง เหตุการณ์การขาดแคลนน้ำและน้ำท่วมที่เกิดขึ้นสลับไปมาทำให้เกิดความกังวลเพิ่มมากขึ้น และกลายเป็นความเสี่ยงสำคัญต่อระบบเศรษฐกิจ ทั้งนี้ ในการจัดการปัญหาสิ่งแวดล้อม “สีน้ำตาล” (มลพิษทางอากาศ มลพิษทางน้ำ ของเสีย) ต่างๆ ของประเทศนั้น ประเทศไทยมีแผนงานและกฎระเบียบที่ดีอยู่แล้ว อย่างไรก็ตาม การผลักดันแผนงานไปสู่การปฏิบัติเป็นหัวใจสำคัญที่สุดเพื่อให้แผนและนโยบายนำไปสู่ผลลัพธ์อย่างแท้จริง รวมถึงการเพิ่มแนวทางการบริหารเชิงรุก โดยเฉพาะการบริหารความเสี่ยงภาวะน้ำท่วมและน้ำแล้งของประเทศที่มีประสิทธิภาพมากขึ้นหากเน้นแนวทางไปสู่การบริหารเชิงรุกมากขึ้น นอกจากนี้ การทำความเข้าใจและบูรณาการผลกระทบต่อสิ่งแวดล้อมและสุขภาพที่อาจเกิดจากโครงการลงทุนสาธารณะขนาดใหญ่นั้นควรได้รับความสำคัญมากขึ้นเพื่อลดกระแสต่อต้านการดำเนินโครงการลงทุนในโครงสร้างพื้นฐานต่างๆ และสร้างความมั่นใจให้กับสาธารณชน และประชาชนเพื่อโครงการจะสามารถดำเนินงานต่อไปได้จนสำเร็จและยั่งยืน

การลดความเสี่ยงจากภัยพิบัติทางธรรมชาติและการเปลี่ยนแปลงสภาพภูมิอากาศจะช่วยให้เศรษฐกิจสามารถขยายตัวได้อย่างต่อเนื่องและการกระจายความมั่งคั่งอย่างทั่วถึง

กรณีศึกษาปีพ.ศ. 2554 แสดงให้เห็นถึงความเสียหายจากภัยพิบัติทางธรรมชาติที่มีผลกระทบต่อเศรษฐกิจของประเทศไทยและกลุ่มครัวเรือนจนสุดร้อยละ 40 ได้อย่างชัดเจน เนื่องจากประเทศไทยเป็นที่ลุ่มต่ำกว่าระดับน้ำทะเลจึงคาดว่าประสบปัญหาน้ำท่วมชายฝั่งบ่อยครั้งขึ้น บริเวณที่คาดว่าได้รับผลกระทบหลักประกอบด้วย ภาคกลางและกรุงเทพฯ ขณะเดียวกัน คาดว่าจะเกิดภาวะแล้งที่อาจมีความรุนแรงมากขึ้นในเขตเกษตรกรรมที่สำคัญในแถบภูมิภาคลุ่มน้ำโขงและการหมุนเวียนของน้ำเค็ม ซึ่งล้วนเป็นผลมาจากการเปลี่ยนแปลงสภาพภูมิอากาศ⁶ สำคัญ ประเทศไทยได้ดำเนินการและมีความคืบหน้าไปมากในการกำหนดนโยบายสำหรับการฟื้นฟูสภาพภูมิอากาศ รวมทั้งกำลังอยู่ระหว่างการพัฒนาแผนการปรับตัวระดับชาติ (National Adaptation Plan) การดำเนินการหลายด้านต่อไปนี้ในอนาคตเป็นสิ่งสำคัญ ข้อแรก ต้องมีการจัดเขตการใช้ที่ดินหรือโซนนิ่ง (Land Zoning) และการจัดการที่ดินที่ดีขึ้นเพื่อลดพื้นที่ที่มีแนวโน้มเกิดน้ำท่วม-ภัยแล้ง โดยเฉพาะการตัดไม้ทำลายป่าในภาคเหนือที่เพิ่มความเสี่ยงต่อน้ำท่วมฉับพลัน และเพิ่มการสะสมตะกอนในแม่น้ำ ทำให้ประสิทธิภาพการกักเก็บและการระบายน้ำลดลง การขาดการวางแผนโครงสร้างพื้นฐานสาธารณะ (ถนน ทางระบายน้ำท่วม ฯลฯ) และการวางแผนพัฒนาเขตเมือง/เขตอุตสาหกรรมอย่างรอบคอบล้วนเพิ่มความเสี่ยงในการเกิดน้ำท่วมมากขึ้น ข้อสอง สำหรับการลดการปล่อยก๊าซคาร์บอนซึ่งเป็นอีกนโยบายด้านการเปลี่ยนแปลงสภาพภูมิอากาศของภาครัฐนั้น นโยบายที่ตอบสนองอย่างทันต่อทั้งและมีประสิทธิภาพ การนำกลไกตลาดมาและเครื่องมือทางเศรษฐศาสตร์มาใช้ และการร่วมมืออย่างใกล้ชิดกับภาคเอกชนล้วนเป็นสิ่งสำคัญในการบรรลุเป้าหมายการลดการปล่อยก๊าซคาร์บอนของประเทศ



⁶ สำหรับรายละเอียดเพิ่มเติม กรุณาดูรายงานการประเมินครั้งที่ห้า คณะทำงานระหว่างรัฐเกี่ยวกับการเปลี่ยนแปลงสภาพภูมิอากาศ (ดูที่ <http://www.ipcc.ch/report/ar5/wg2/>)



การสร้างการเติบโตที่เป็นมิตรกับสิ่งแวดล้อมมากขึ้นจะต้องพัฒนาประสิทธิภาพการใช้พลังงานและพึ่งพาแหล่งพลังงานที่สะอาดขึ้น

พลังขับเคลื่อนที่ดีที่สุดสำหรับการพัฒนาที่เป็นมิตรกับสิ่งแวดล้อมคือการใช้พลังงานอย่างมีประสิทธิภาพ การพัฒนาที่ผ่านมายของประเทศไทยเป็นการพัฒนาแบบที่ใช้พลังงานอย่างเข้มข้น และมีการคาดการณ์ว่าความต้องการพลังงานจะยังสูงอย่างต่อเนื่องในอนาคต เนื่องจากพลังงานมีจำกัด การพัฒนาระบบเศรษฐกิจที่ใช้พลังงานอย่างมีประสิทธิภาพจึงเป็นเรื่องสำคัญอย่างมาก มีการคาดการณ์ว่าเมื่อปี พ.ศ. 2555 ร้อยละ 73 ของการปล่อยก๊าซคาร์บอนไดออกไซด์ของประเทศไทยมาจากภาคพลังงาน ในปี พ.ศ. 2558 ประเทศไทยให้คำปฏิญาณว่าจะลดการปล่อยก๊าซคาร์บอนลงร้อยละ 20-25 จากระดับในปีพ.ศ. 2548⁷ ในขณะที่แผนพัฒนากำลังผลิตไฟฟ้าของประเทศ (Power Development Plan - PDP) สำหรับปีพ.ศ. 2558-2579 ตั้งเป้าว่าจะเพิ่มพลังงานทดแทนเป็นร้อยละ 20 ของการผลิตไฟฟ้าทั้งหมด แต่อย่างไรก็ตาม PDP เสนอให้สร้างโรงไฟฟ้าพลังถ่านหินขนาด 7,390 เมกะวัตต์ และโรงไฟฟ้านิวเคลียร์ขนาด 2,000 เมกะวัตต์ ซึ่งก่อให้เกิดความกังวลเรื่องผลกระทบต่อสภาพแวดล้อมและสังคมเป็นอย่างมาก

⁷ ประเทศไทยให้คำมั่นสัญญาในการประชุม Conference of the Parties ครั้งที่ 21 (COP 21) ของคณะที่ประชุมของการสนธิสัญญาว่าด้วยการเปลี่ยนแปลงสภาพภูมิอากาศ (United Nations Framework Convention on Climate Change - UNFCCC)

ความพยายามอย่างเป็นรูปธรรมสามารถเร่งการเปลี่ยนแปลงไปสู่การใช้พลังงานที่มีประสิทธิภาพและสะอาดได้เร็วยิ่งขึ้น

ประการที่หนึ่ง นโยบายและมาตรการด้านการเพิ่มประสิทธิภาพการใช้พลังงานที่พุ่งเป้าไปที่ภาคส่วนที่ใช้พลังงานมากที่สุด 2 ภาค อันได้แก่ ภาคอุตสาหกรรม และภาคขนส่ง จะเป็นส่วนสำคัญอย่างมากที่ทำให้รัฐบาลบรรลุเป้าหมาย โดยในภาคขนส่ง มาตรการหลักที่มีศักยภาพในการลดการใช้พลังงานสูง คือ การเพิ่มการประหยัดเชื้อเพลิงสำหรับยานพาหนะ และขยายการลงทุนในโครงสร้างพื้นฐานเพื่อส่งเสริมการขนส่งทางรางให้มากขึ้น ในภาคส่วนอื่นๆ มาตรการที่มีศักยภาพ ได้แก่ การใช้กฎระเบียบที่เข้มงวดขึ้นด้านการใช้พลังงานสำหรับโรงงานและอาคารขนาดใหญ่ การส่งเสริมให้ภาคอุตสาหกรรมสามารถใช้เทคโนโลยีที่ทำให้เกิดภาวะโลกร้อนน้อยลงและใช้พลังงานอย่างมีประสิทธิภาพยิ่งขึ้น การยกระดับมาตรฐานและการบังคับใช้ประสิทธิภาพการใช้พลังงานสำหรับอาคารและเครื่องใช้ไฟฟ้า และการใช้มาตรการบริหารจัดการฝั่งอุปสงค์ (demand side management) ให้มากขึ้น นอกจากนี้ การใช้มาตรการและนวัตกรรมใหม่ๆ เช่น มาตรฐานแหล่งพลังงานที่มีประสิทธิภาพในกลุ่มโรงไฟฟ้า (Energy efficiency resource standards) ระบบการจูงใจแบบมุ่งเน้นผลงานในการใช้พลังงานอย่างมีประสิทธิภาพ (performance-based EE incentives) จะช่วยส่งเสริมให้เกิดการลงทุนใหม่ๆและการนำเทคโนโลยีที่ทันสมัยและมีประสิทธิภาพสูงขึ้นมาใช้ ประการที่สอง การจะส่งเสริมให้เกิดการประหยัดพลังงานได้นั้น รัฐบาลต้องหลีกเลี่ยงการบิดเบือนราคาพลังงานโดยคงนโยบายราคา หรือ นโยบายการอุดหนุนที่ใช้อยู่ในปัจจุบัน ทั้งนี้ การอุดหนุนสินค้าปิโตรเลียมส่วนใหญ่ถูกยกเลิกตั้งแต่มีนาคม พ.ศ. 2559 ภาษีสรรพสามิตสำหรับสินค้าปิโตรเลียมส่วนใหญ่ถูกยกเลิก การอุดหนุนค่าไฟฟ้าถูกจำกัดให้เฉพาะกลุ่มลูกค้าที่ใช้ไฟฟ้าเพื่อการบริโภคขั้นพื้นฐานในครัวเรือน ซึ่งมาตรการลดการอุดหนุนเหล่านี้เป็นสัญญาณที่ดีที่จะส่งเสริมให้ระบบเศรษฐกิจปรับตัวไปสู่การใช้พลังงานที่มีประสิทธิภาพมากขึ้นได้ ประการที่สาม จากการศึกษาที่ประเทศไทยต้องพึ่งพาการนำเข้าไฟฟ้ามากขึ้น ประเทศไทยอาจเป็นผู้นำในการสร้างมาตรฐานของระบบสายส่งไฟฟ้าในภูมิภาค (power grid code harmonization) และริเริ่มการออกแบบกฎระเบียบเพื่ออำนวยความสะดวกในการค้าไฟฟ้าเพื่อการพาณิชย์ในกลุ่มอนุภูมิภาคแม่น้ำโขงและอาเซียน ทั้งในรูปแบบทวิภาคีและพหุภาคี เช่นเดียวกับกับกิจกรรมชาติ หน่วยงานด้านพลังงานของไทยสามารถมีบทบาทในการเพิ่มประสิทธิภาพและความร่วมมือในการจัดหาก๊าซธรรมชาติระหว่างประเทศที่ค้าขายก๊าซกันในปัจจุบัน เช่น จีน มาเลเซีย เมียนมาร์ สิงคโปร์ และไทย นอกจากนี้ ประเทศไทยยังสามารถช่วยประเทศที่มีประสบการณ์น้อยกว่าไทยในการพัฒนาโครงการโครงสร้างพื้นฐานด้านพลังงาน โดยเฉพาะการยกระดับมาตรฐานด้านสังคมและสิ่งแวดล้อมของการสร้างและบริหารโรงไฟฟ้า

ประเด็นที่เกี่ยวข้องกับหลายเรื่อง: การเสริมสร้างความแข็งแกร่งให้แก่องค์กร ภาครัฐเพื่อดำเนินการตามลำดับความ สำคัญในการปฏิรูป

ท้ายที่สุด การดำเนินการตามเส้นทางที่กล่าวถึงข้างต้นจำเป็นต้องมีองค์กรภาครัฐที่เข้มแข็งเพื่อดำเนินการปฏิรูป

ประเทศไทยจะต้องมั่นใจว่าเมืององค์กรภาครัฐ (และบุคลากร) เพื่อช่วยสร้างสภาพแวดล้อมให้มีการสร้างงานที่ดีเพิ่มขึ้น โดยองค์กรภาครัฐต้องแข็งแกร่งและสามารถนำเสนอแผนงานใหม่ๆ เพื่อพัฒนาโครงสร้างพื้นฐานของประเทศไทย จัดการสนับสนุนให้ตรงเป้ากลุ่มครัวเรือนจนสุดร้อยละ 40 และดำเนินนโยบายและแผนงานเพื่อการเติบโตเป็นมิตรกับสิ่งแวดล้อม

รัฐบาลไทยได้ริเริ่มโครงการที่น่าจับตามองเพื่อฟื้นฟูการขยายตัวทางเศรษฐกิจ ผลกระทบจากการริเริ่มโครงการเหล่านี้ขึ้นอยู่กับความสำเร็จในการดำเนินการ

การดำเนินการจะสำเร็จได้ไม่เพียงแต่ต้องมีความตั้งใจทางการเมืองเท่านั้น แต่ยังต้องมีการพัฒนาศักยภาพขององค์กรภาครัฐในการวางแผนการลงทุนด้านโครงสร้างพื้นฐานและการดำเนินงานตามแผนดังกล่าวให้สำเร็จตามระยะเวลาที่กำหนด เช่น รัฐบาลอาจพิจารณาปรับปรุงระบบบริหารการลงทุนภาครัฐ (Public Investment Management - PIM) ใหม่ทั้งหมด นอกจากนี้ การเสริมสร้างระบบการจัดซื้อจัดจ้างให้แข็งแกร่งจะช่วยให้สามารถดำเนินโครงการของรัฐอย่างมีประสิทธิภาพและประหยัดงบประมาณ การทบทวนระบบจัดซื้อจัดจ้างและนำนวัตกรรม เช่น สัญญาจ้างเหมาแบบเบ็ดเสร็จ (Turnkey contracting) มาใช้จะเป็นประโยชน์กับโครงการลงทุนในโครงสร้างพื้นฐานขนาดใหญ่ที่สามารถฟื้นฟูการเติบโตทางเศรษฐกิจที่ถดถอยได้เร็ว นอกจากนี้ การจัดการสนับสนุนให้ตรงเป้ากลุ่มครัวเรือนจนสุดร้อยละ 40 และการดำเนินนโยบายและแผนงานด้านสิ่งแวดล้อมให้ประสบความสำเร็จนั้น ต้องการการนำเสนอแผนงานใหม่ๆ ที่มีศักยภาพของภาครัฐ



การที่ประเทศไทยจะกลับสู่เส้นทางการเติบโตได้ต้องผ่านความท้าทายด้านการบริหารจัดการ (ภาครัฐ) ที่ทำให้นโยบายและการดำเนินการชะงักงันในช่วงทศวรรษที่ผ่านมา

ความขัดแย้งระหว่างกลุ่มการเมืองในประเทศไทยมีรากฐานมาจากช่องว่างที่กว้างขึ้นในสังคมไทย โดยประชาชนบางกลุ่มเข้าใจว่าชนชั้นปกครองได้รับผลประโยชน์จากการฉ้อราษฎร์บังหลวง ระบบตุลาการที่ไม่ยุติธรรมซึ่งเข้าข้างคนรวย และกฎระเบียบของรัฐ (และสัมปทาน) ที่ปกป้องอำนาจผลประโยชน์ ทำให้ขั้นตอนการเติบโตและการสร้างงาน ความขัดแย้งได้ขัดขวางการตัดสินใจ ปิดกั้นการดำเนินการอย่างมีประสิทธิภาพในการลงทุนของรัฐ และกีดขวางความพยายามที่จะทำให้ภาคส่วนเศรษฐกิจที่สำคัญดำเนินการได้อย่างเป็นอิสระ โดยเฉพาะภาคบริการ

โอกาสในการกลับสู่เส้นทาง

ประเทศไทยอยู่ในตำแหน่งที่ดีในการฟื้นฟูการเติบโตและมั่นใจได้ว่ากระจายความมั่งคั่งได้อย่างทั่วถึง

ประเทศไทยอยู่ในจุดยุทธศาสตร์ที่รอบล้อมไปด้วยประเทศที่เศรษฐกิจกำลังขยายตัวอย่างรวดเร็ว และมีแรงงานมากเพียงพอ ประชาคมเศรษฐกิจอาเซียน (เริ่มวันที่ 1 ม.ค. พ.ศ. 2559) ทำให้การค้าขายและความเชื่อมโยงอื่นๆ แข็งแกร่งขึ้น จากการที่ประเทศไทยมีเศรษฐกิจใหญ่เป็นอันดับ 2 ในอาเซียน (รองจากอินโดนีเซีย) ประเทศไทยมีจุดเริ่มต้นที่ได้เปรียบในแง่ของภาคธุรกิจที่เติบโต ภาคราชการที่แข็งแกร่งมาตั้งแต่ในอดีต และกลุ่มคนหนุ่มสาวอายุระหว่าง 20-40 ปี ที่มีการศึกษาระดับอุดมศึกษาจำนวนมาก ผลการวิเคราะห์พบว่าประเทศไทยมีศักยภาพในการเพิ่มผลผลิตในอนาคตสูง ความแตกต่างของผลิตภาพแรงงานข้ามภาคส่วนและภายในภาคการผลิตและภาคบริการ (คลูเอพ, 2015 และรูปภาพที่ 2) สูงกว่าอีกหลายประเทศในภูมิภาคมาก ซึ่งแสดงถึงศักยภาพในการเพิ่มผลผลิตโดยรวม เช่นเดียวกับกับความแตกต่างของระดับผลผลิตภายในภาคการผลิตและภายในภาคบริการ (คลูเอพ, 2015; ดิรา-อัมพล, 2014) แสดงถึงขีดความสามารถที่ยังเพิ่มขึ้นได้อีกมากในการเพิ่มผลผลิต โดยการจัดสรรปันส่วนทุนและแรงงานภายในภาคส่วนใหม่

การริเริ่มนโยบายใหม่หลายโครงการส่งประกายความหวัง

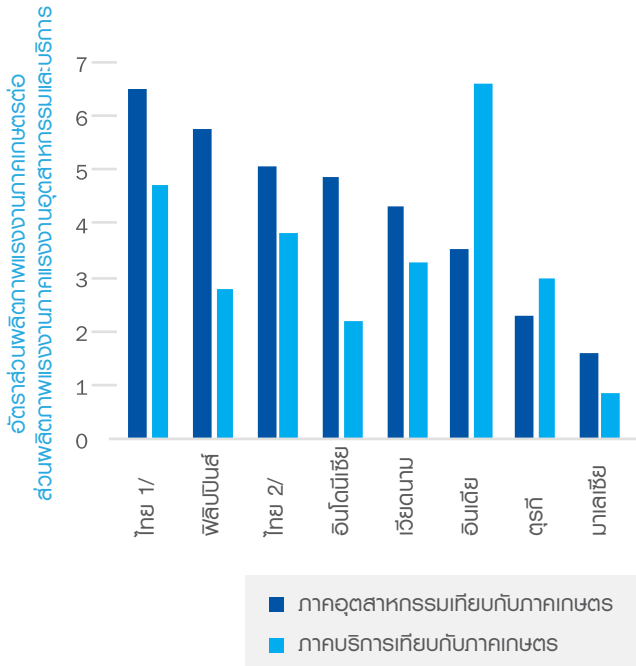
ได้แก่ การมุ่งเน้น 10 อุตสาหกรรมเป้าหมายซึ่งเป็น “กลไกขับเคลื่อนเศรษฐกิจเพื่ออนาคต” (หรือเรียกว่า “อุตสาหกรรม S-curve”) การสร้างระเบียงเศรษฐกิจภาคตะวันออก (Eastern Economic Corridor) และการผลักดันการสร้างระบบการชำระเงินแบบอิเล็กทรอนิกส์ (E-payment) นอกจากนี้ ประเทศไทยได้ริเริ่มโครงการเงินอุดหนุนเพื่อการเลี้ยงดูเด็กแรกเกิดแก่ครัวเรือนยากจนเมื่อปี พ.ศ. 2558 การผลักดันให้มีการนำธุรกิจ SMEs เข้าสู่ระบบเศรษฐกิจมากขึ้นโดยมีข้อเสนอที่มุ่งใจในการนำไปสู่ระบบบัญชีรายเดียว นอกจากนี้ รัฐบาลได้ถ่ายโอนความรับผิดชอบในการกำกับดูแลและวางระเบียบสถาบันการเงินของรัฐให้แก่ธนาคารแห่งประเทศไทย สุดท้าย การลงทุนในโครงสร้างพื้นฐานขนาดใหญ่ ซึ่งหลายโครงการเป็นแผนการลงทุนที่มีมาตั้งแต่ช่วงต้นปี พ.ศ. 2543 ในที่สุดก็ได้เริ่มลงมือ

การริเริ่มเหล่านี้เป็นสัญญาณที่มีความหวังว่าประเทศไทยจะค่อยๆ กลับสู่เส้นทางของการเติบโต แต่ผลกระทบนั้นขึ้นอยู่กับคุณภาพของนำไปปฏิบัติ

การริเริ่มนโยบายที่ดีเป็นสิ่งสำคัญขั้นแรก แต่เปลี่ยนแปลงเศรษฐกิจของประเทศไทยจะสำเร็จได้ขึ้นอยู่กับความนำนโยบายเหล่านี้ไปสู่การปฏิบัติ ซึ่งเวลาจะเป็นเครื่องพิสูจน์ว่าประเทศไทยจะสามารถคว้าโอกาสในการฟื้นฟูการขยายตัวทางเศรษฐกิจและประกันการกระจายความมั่งคั่งสำหรับทุกคนได้หรือไม่

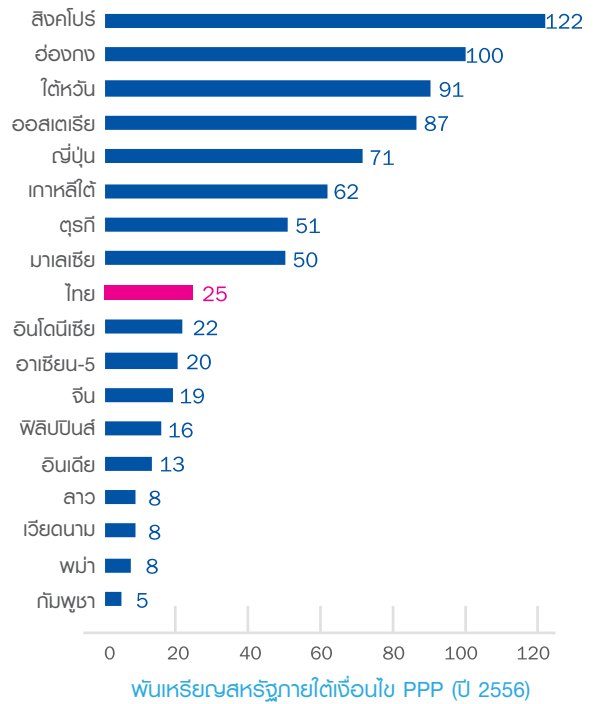


รูปภาพ ที่ 2 ความแตกต่างระหว่างผลิตภาพของภาคเกษตรและนอกภาคเกษตรในประเทศไทยสูงกว่าประเทศอื่นๆ



หมายเหตุ : GDP ณ ราคาพื้นฐานคงที่ต่อแรงงาน โดยใช้ PPP ปี พ.ศ. 2554, อ้างอิงปีพ.ศ. 2556
 1/ คำนวณโดยใช้จำนวนแรงงานรวม
 2/ คำนวณโดยใช้วิธีคำนวณเทียบเท่าแรงงานทำงานเต็มเวลาของธนาคารโลก
ที่มา : ฐานข้อมูลผลิตภาพ APO พ.ศ. 2558 และการสำรวจกำลังแรงงาน (เพื่อการคำนวณ “ประเทศไทย 2”)

รูปภาพ ที่ 3 ผลิตภาพแรงงานไทยเทียบเคียงได้กับกลุ่มประเทศอาเซียน-5 แต่อยู่ในระดับเพียงครึ่งหนึ่งของมาเลเซียและตุรกี (พินเฮียณดอลลาร์สหรัฐ/แรงงาน)

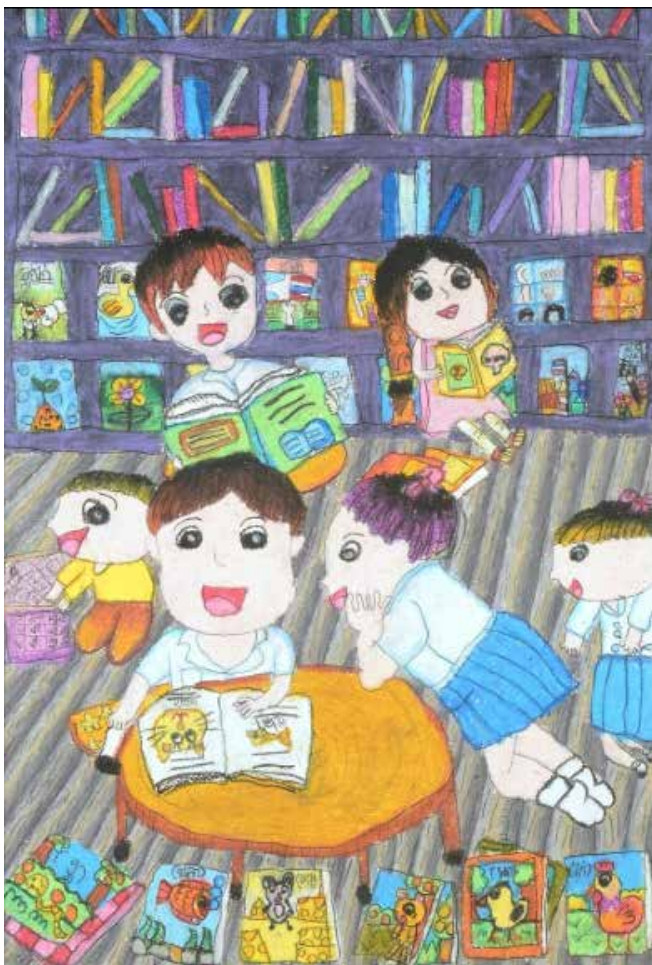


หมายเหตุ : GDP ณ ราคาพื้นฐานคงที่ต่อแรงงาน โดยใช้ PPP ปี พ.ศ.2554, อ้างอิงปีพ.ศ. 2556
ที่มา : ฐานข้อมูลผลิตภาพ APO พ.ศ. 2558



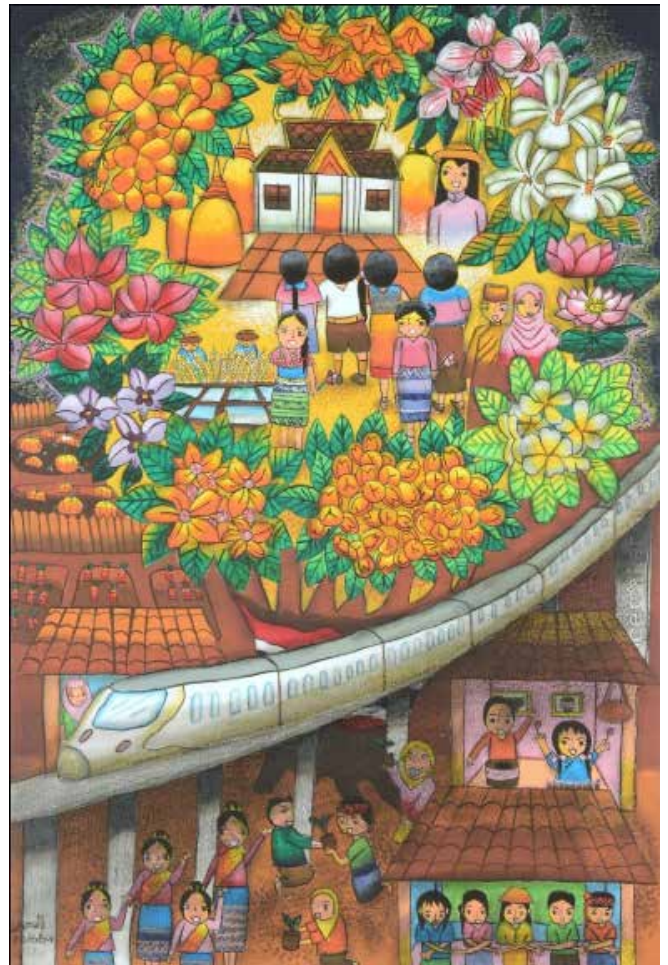
ประเทศไทยในฝันของเด็กๆ

สำนักงานคณะกรรมการพัฒนาการเศรษฐกิจและสังคมแห่งชาติ (สศช.) จัดการประกวดวาดภาพนักเรียนระดับประถมศึกษาทั่วประเทศเพื่อเป็นส่วนหนึ่งของการระดมความเห็นสำหรับแผนพัฒนาเศรษฐกิจและสังคมแห่งชาติ ฉบับที่ 12 โดยให้นักเรียนวาดภาพภายใต้หัวข้อ “ประเทศไทยในฝัน” ประเด็นที่เด็กๆ วาดเหมือนกันในหลายภาพ ได้แก่ ความหวังให้ประเทศไทยมีความสามัคคีและสันติ แม้จะมีหลายเชื้อชาติ วัฒนธรรม และศาสนา การดูแลรักษาสิ่งแวดล้อมให้ดีขึ้น และการให้เด็กได้รับการศึกษาเพื่ออนาคตที่สดใส ด้านล่างนี้เป็นสองภาพในหลายๆ ภาพที่ได้รับรางวัล และคำบรรยายจากเจ้าของภาพ



ด.ญ. รักพลอย มานูย อายุ 10 ปี ชั้น ป. 4

“เด็กๆ ต่างก็อ่านหนังสือ เข้าห้องสมุด ซึ่งเป็นแหล่งเรียนรู้ของนักเรียน นักเรียนเหล่านี้จะเป็นผู้สร้างความฝันให้แก่ประเทศไทยในอนาคต”



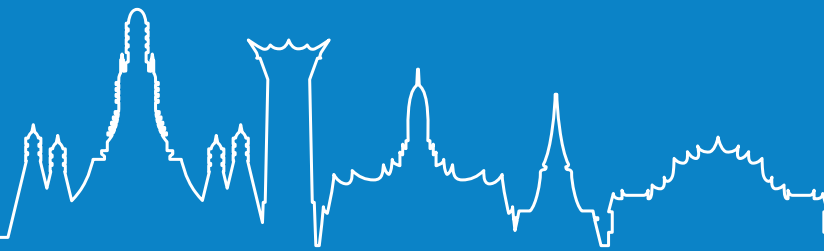
ด.ญ. จุฑามณี คำดำ อายุ 12 ปี ชั้น ป. 6

“วิถีชีวิตที่เป็นอยู่อันดีงามของไทย มีความผูกพันกับธรรมชาติ ประเพณี วัฒนธรรมที่งดงามมาอย่างยาวนาน และมั่นคง ที่สำคัญเรามีความหลากหลายทางเชื้อชาติ ศาสนา และวัฒนธรรม แต่ทุกคนก็มีความรัก ความสามัคคี ต่อกันเป็นอย่างดี สิ่งเหล่านี้จึงกลายเป็นการร่วมมือกันของคนในชาติที่จะร่วมกันพัฒนาชาติไทยของเราที่ทันสมัย ก้าวทันนานาประเทศที่เจริญรุ่งเรืองกันอย่างไม่ต้องไปทาบประเทศอื่นๆ ต่อไป”

ที่มา : สศช. รูปภาพนี้เป็นลิขสิทธิ์ของสศช. และได้รับอนุญาตจากสศช. ก่อนการตีพิมพ์ซ้ำ



WORLD BANK GROUP



World Bank Thailand

30th Floor, Siam Piwat Tower
989 Rama I Road, Pathumwan
Bangkok 10330

Tel: +662 686-8300

Email: thailand@worldbank.org

 www.worldbank.org/thailand

 facebook.com/worldbankthailand