

# LE FINANCEMENT BASÉ SUR LES RÉSULTATS POUR LES DÉCHETS SOLIDES MUNICIPAUX

## RÉSUMÉ GÉNÉRAL

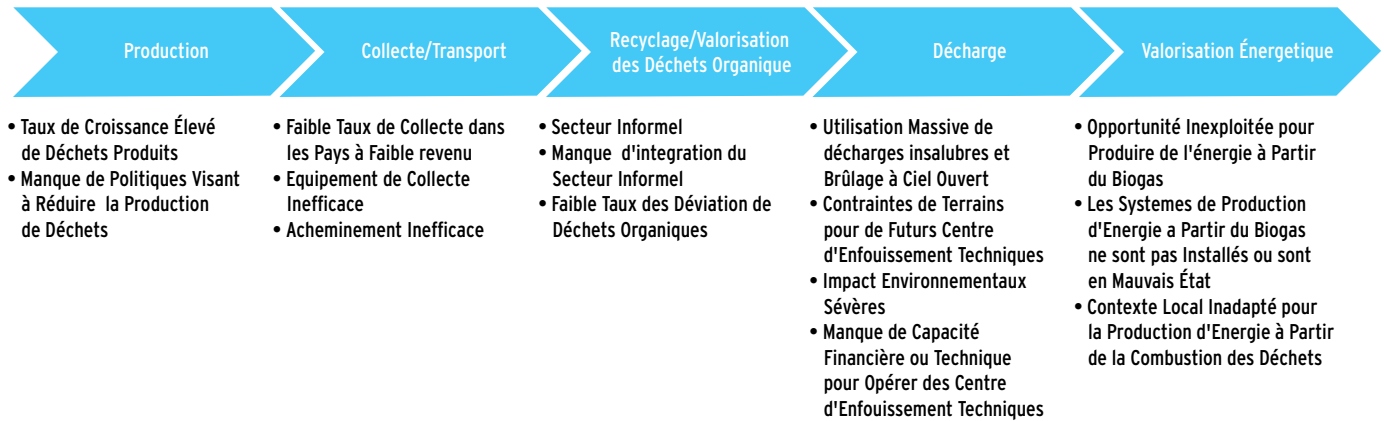
**La gestion des déchets solides municipaux (DSM) est un service essentiel offert par les villes à travers le monde, mais il est souvent inefficace et ineffectif dans les pays en voie de développement.** La production des déchets solides municipaux par les villes fut estimée à environ 1,3 milliards de tonnes en 2010, et ceci devrait augmenter à 2,2 milliards en 2025. Les défis auxquels font face les villes par rapport à leur système de gestion des déchets solides municipaux varient, mais dépendent généralement de leurs capacités financières. Les pays à revenus faibles font face aux plus grands défis dans la gestion des déchets solides municipaux. Dans les pays à faibles revenus, les villes collectent moins de la moitié des déchets. De ceci, environ la moitié seulement est traitée à des normes minimales requises. L'amélioration des DSM dans les villes offre un taux de rentabilité économique élevé et d'importants bénéfices pour l'environnement et la santé publique, lesquels contribuent globalement à l'habitabilité et la compétitivité des villes. Au niveau mondial, l'amélioration des DSM contribue aussi à l'atténuation du changement climatique à travers la réduction des émissions de méthane.

Le portefeuille de la Banque Mondiale comptait entre 2000 et 2012, 114 projets actifs dans 58 pays de toutes les régions, représentant 1,27 milliards de dollars en investissements, y compris 55 activités d'analyse et conseil. Malgré ce portefeuille important, 40 milliards de dollar de déficit annuel global existe pour la gestion des DSM obligeant la Banque Mondiale à reconsidérer son approche par rapport au secteur des DSM et d'imposer des instruments novateurs et des partenariats pour augmenter son impact sur la durabilité et la qualité du secteur des DSM. A cet effet, depuis 2012 la Banque Mondiale a exploré l'application du financement basé sur les résultats (FBR) dans le secteur des déchets solides comme un moyen pour améliorer les services et les résultats dans la gestion des DSM.

**Le financement basé sur les résultats pour les DSM est un mécanisme financier par lequel le paiement pour les services de gestion des déchets solides est conditionné à la réalisation et à la vérification des objectifs convenus à l'avance.** Une caractéristique fondamentale de FBR est que les décaissements ou les récompenses en nature à l'endroit d'un prestataire



Schéma 1: Les Défis Communs le long de la Chaîne de Valeur des DSM



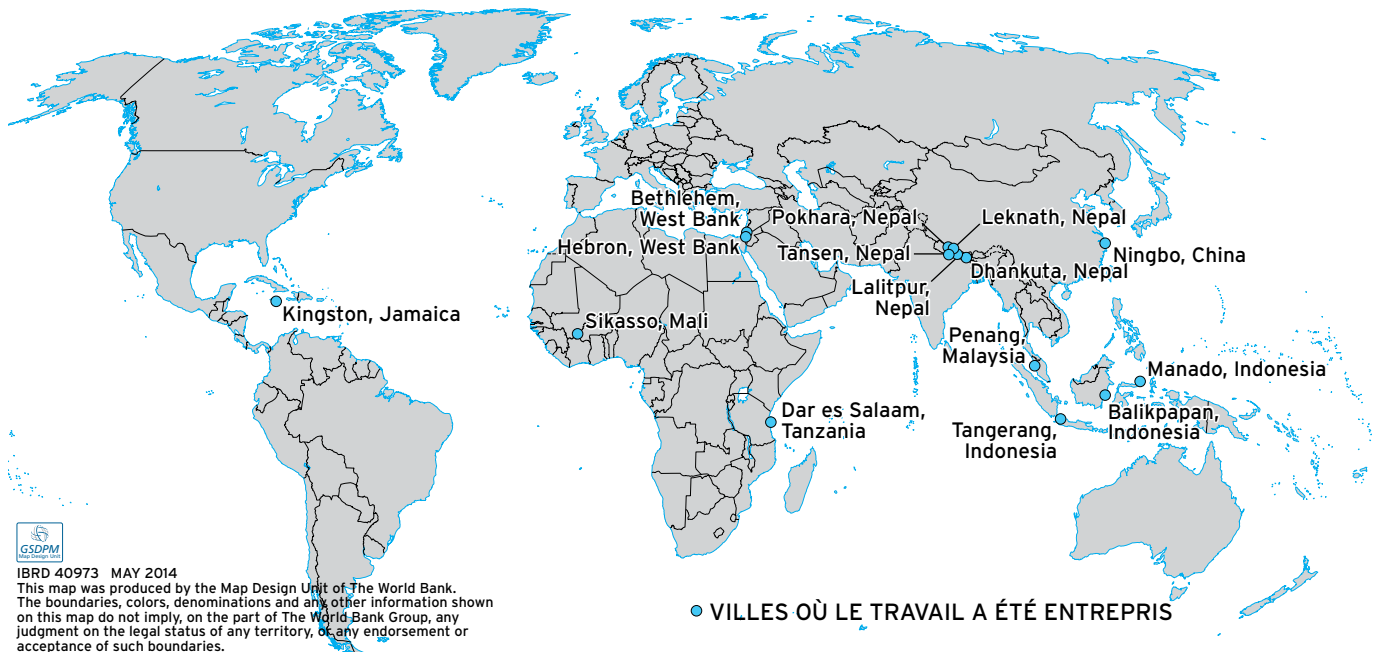
de services sont conditionnés à l'accomplissement par celui-ci d'une série d'actions prédéterminées ou à l'atteinte d'un objectif de rendement prédéterminé. Le FBR offre des possibilités d'innover dans l'utilisation du financement de développement dans le secteur des déchets solides et d'obtenir des résultats.

**Jusqu'à récemment, les principes et conceptions de FBR n'avaient pas été largement appliqués dans le secteur des déchets solides,** à l'exception de l'utilisation de certains contrats de services avec le secteur privé basés sur la performance dans la gestion des déchets solides et le financement carbone pour l'atténuation du méthane. Compte tenu des faiblesses existantes et les défis auxquels les villes font face en ce qui concerne la gestion et la prestation de service des déchets solides, le FBR peut bénéficier le secteur en garantissant que les fonds publics soient utilisés de manière efficace et transparente.

Ce rapport présente huit exemples de projets FBR, dont chacun est adapté au contexte et besoins spécifiques du secteur des déchets solides dans la ville ou pays spécifique. Ces projets sont actuellement à divers stades de préparation ou de mise en œuvre; donc, les enseignements peuvent être tirés seulement en termes de la façon dont les projets de gestion des déchets solides peuvent être conçus en utilisant les principes du FBR.

Les huit exemples pourraient être classés en trois catégories principales: ( a) **le FBR pour améliorer la prestation des services des déchets solides et la collecte des redevances:** au Népal et en Cisjordanie, les projets utilisent les subventions du FBR pour améliorer la viabilité financière des services des DSM en augmentant la collecte de la redevance tout en améliorant la qualité des services de collecte des déchets; (b) **le FBR pour promouvoir le recyclage et le tri à la source:** dans le

Schéma 2: Villes où le travail a été entrepris



IBRD 40973 MAY 2014  
 This map was produced by the Map Design Unit of The World Bank. The boundaries, colors, denominations and any other information shown on this map do not imply, on the part of The World Bank Group, any judgment on the legal status of any territory, or any endorsement or acceptance of such boundaries.

cas de la Chine, de l'Indonésie et de la Malaisie, un modèle de « prime d'encouragement » est utilisé pour améliorer la séparation à la source et la collecte des déchets par des changements de comportement au niveau des ménages; et (c) **le FBR pour renforcer la collecte et le transport des déchets dans les communautés moins-desservies**: au Mali et en Tanzanie, les projets ont été conçus pour renforcer la collecte secondaire des déchets et le transport pour les communautés moins-desservies. Dans le cas de la Jamaïque, le projet a été conçu pour améliorer la collecte des déchets dans les communautés de centre-ville et d'encourager le tri des déchets, ainsi que le maintien de la propreté des quartiers.

Ces modèles de FBR pourraient être adaptés au contexte d'autres pays. **Le modèle de FBR pour améliorer la prestation des services des déchets solides et la collecte des redevances** est un modèle approprié pour les pays à faible revenu où la prestation de services est insuffisante ou inexistante et où

la perception des redevances pour appuyer la collecte et le transport des déchets est un défi majeur. C'est également un modèle approprié pour relancer les services de gestion des déchets solides dans les états fragiles et post-conflits. **Le modèle de FBR pour promouvoir le recyclage et le tri à la source** est un bon modèle pour les villes dans les pays à revenu intermédiaire où le taux de collecte des déchets est déjà élevé, mais où l'effort du gouvernement se concentre sur l'amélioration de la viabilité financière et environnementale du secteur. **Le modèle de FBR pour renforcer la collecte et le transport des déchets dans les collectivités moins-desservies** est applicable à la fois aux villes à faible et moyen revenus, mais est plus pertinent là où l'objectif est d'améliorer les services de gestion des déchets solides dans les collectivités moins-desservies et à faible revenu et pourrait faire partie des projets d'amélioration des communautés et des bidonvilles.



#### « Coup d'œil » sur le FBR dans le Secteur des DSM au Népal

**Situation des Déchets Solides.** Les villes du Népal se développent rapidement: les taux d'urbanisation sont estimés à plus de 3,5 pour cent par an. Cette pression démographique aggrave les défis existants dans les services de gestion des déchets solides municipaux. Sur les 700,000 tonnes de déchets que les villes génèrent chaque année, moins de la moitié est collectée et la plupart des déchets collectés sont jetés dans des décharges illégales. La collecte des déchets est irrégulière et est faite de manière ad hoc, ce qui entraîne des risques tant pour la santé des populations que pour l'environnement.

**Énoncé du Problème.** La collecte des déchets solides est caractérisée par de faibles niveaux de couverture du service et une faible viabilité financière. Sans une augmentation de la collecte des redevances du service de gestion des déchets solides (GDS), les municipalités ne peuvent pas financer l'amélioration de la prestation de services. Dans le même temps, il y a une faible volonté de la part des résidents de payer pour les DSM.

**Concept de Solution.** Une subvention basée sur les résultats est accordée aux municipalités participantes (Dhankuta, Tansen, Lekhnath, Pokhara, et Lalitpur) pour aider à combler l'écart entre les coûts (y compris les coûts d'investissement, coûts d'exploitation et d'entretien, les frais généraux et autres dépenses) de la prestation de services améliorés de GDS et les redevances que les municipalités collectent pour les services de GDS. Le paiement de la subvention est lié à l'amélioration des services. Le montant de la subvention est conçu pour décroître au fil du temps, pendant que la qualité du service s'améliore et que la collecte des redevances augmente pour contribuer au recouvrement du coût final. Ce

concept sous-entend l'hypothèse selon laquelle l'agrément des résidents à payer les redevances augmente avec l'amélioration perceptible de la couverture et la qualité du service.

Les résultats mesurés ont trait à l'amélioration de la qualité des services et à l'amélioration de la viabilité financière du prestataire de service. Après vérification de ces résultats chaque année, les montants de la subvention sont déterminés sur la base d'un multiplicateur préétabli et sujet à un montant maximal. Ce multiplicateur est basé sur les niveaux cibles de recouvrement des coûts et les niveaux de subvention municipale à long terme. Pendant les quatre années du projet, le multiplicateur varie de sorte que d'ici la fin, il n'y ait pas de subvention requise pour la ville afin de continuer la prestation de services (payant) d'une façon financièrement viable.



#### « Coup d'œil » sur le FBR dans le Secteur des DSM en Malaisie

**La Situation des Déchets Solides.** L'État de Penang, en Malaisie est constituée de deux parties fortement urbanisées: L'île de Penang et Seberang Perai dans la péninsule Malaisienne. La population de l'île de Penang de 750,000 habitants et la population Seberang Perai d'environ 815,767 habitants produisant environ 288,377 et 528,275 tonnes de déchets par an, respectivement. La capacité des décharges existantes diminue rapidement avec les quantités de déchets produits actuellement collectés et éliminés.

**Énoncé du Problème.** Les déchets ménagers de Penang comprennent environ 40-60 pour cent de déchets organiques (déchets alimentaires et de jardin). Les déchets organiques mis en décharge produisent les gaz à effet de serre comme le dioxyde de carbone et le méthane qui contribuent au réchauffement climatique. Une partie importante de déchets vient des immeubles résidentiels, et pourtant la plupart des habitants de Penang, y

compris dans les complexes résidentiels, ne séparent pas leurs déchets organiques.

**Concept de Solution.** «Les paiements incitatifs» (c.-à-d, récompense en espèces) sont donnés aux communautés participantes des immeubles si elles séparent les déchets organiques de tous les autres déchets avec succès. Les déchets organiques séparés seront évalués sur des mesures de qualité et de quantité prédéterminée, de telle sorte que chaque communauté reçoit un score global final. Les communautés, à travers les comités de gestion des immeubles de grande hauteur (HMCs), recevront un paiement incitatif basé sur ce score, soumis à la fois à un score minimum et à un plafond de paiement incitatif maximum. Le cycle du programme est long de quatre mois, avec deux mois d'évaluation.



#### « Coup d'œil » sur le FBR dans le secteur de DSM en Jamaïque

**La Situation des Déchets Solides.** La région métropolitaine de Kingston (KMA) a une population d'environ 579,137 habitants. Elle produit environ 420,000 tonnes de déchets par an. L'Autorité Nationale de Gestion des Déchets Solides (NSWA, sur la base des initiaux en anglais) est en charge de la collecte des déchets solides, mais ce service est médiocre en raison de la capacité insuffisante et du déficit du budget de l'autorité. Le service est considérablement mauvais dans les communautés du centre-ville en raison d'un nombre insuffisant de camions, d'un manque de points de collectes intermédiaires, et de la nature imprévue de ces zones.

**Énoncé du Problème.** La collecte des déchets est insuffisante et irrégulière dans les communautés de centre-ville. La Communauté et les points intermédiaires de collecte sont mal entretenues et malpropres. En outre, la séparation des déchets (des matières recyclables et des matières organiques des autres déchets) est limitée.

**Concept de Solution.** Des incitations en nature (camions de collecte des déchets) sont accordées à l'Autorité Nationale de Gestion de Déchets Solides (NSWA) si elle fournit un service suffisant et régulier de collecte des déchets. La collecte suffisante est définie par l'évaluation visuelle des points d'apport volontaire de déchets pour déterminer s'ils sont moins de 75 pour cent remplis. La collecte régulière est définie par comparaison entre le nombre de collecte d'ordures effectués et le nombre requis. Les incitations financières sont données aux

agents environnementaux et aux organisations communautaires de base (OCB) si les matières recyclables et organiques séparées atteignent le poids ciblé et si qualitativement, les communautés et les points d'apport volontaire communaux sont suffisamment propres. Toutes les évaluations de qualité sont effectuées visuellement à l'aide de photos de référence préétablies.

Le plan dure 36 mois; les évaluations sont effectuées tous les trois mois. Sous réserve de leur performance, l'Autorité Nationale de Gestion de Déchets Solides (NSWA) reçoit un camion de collecte dans la deuxième et cinquième année, les agents environnementaux reçoivent un bonus salarial de 10 pour cent tous les trois mois, et les organisations communautaires reçoivent entre 1,200 dollars et 2,400 dollars Américain tous les 6 mois.

Le FBR n'est pas une panacée pour le secteur des déchets solides et est plus efficace lorsqu'il est associé à d'autres instruments tels que les investissements dans les infrastructures, la réforme des politiques et de l'assistance technique. Les huit exemples de FBR présentés dans ce rapport portent sur certains problèmes fondamentaux liés à la gestion des déchets solides dans les pays en voie de développement, tels que: la perception des redevances, le changement de comportement vers le tri à la source des déchets recyclables et organiques, et l'accès aux services dans les collectivités moins-desservies. Cependant, le FBR n'est pas à lui seul une solution universelle à tous les défis auxquels les villes des pays en développement sont confrontées en matière de gestion des déchets solides. Il est plus efficace lorsqu'il est associé à d'autres instruments.

## Enseignements Tirés

Plusieurs enseignements importants ont émergé de la préparation des huit études de cas. Ce rapport présente les défis à relever dans les phases de conception et de mise en œuvre ainsi que des recommandations générales sur la façon d'aborder ces problèmes dans les projets futurs. Certains des enseignements tirés et les recommandations sont généralement applicables à la préparation de tout projet de DSM, alors que d'autres sont propres à la conception des projets de FBR pour les DSM. Les principaux enseignements tirés sont résumés ci-dessous.

### Enseignements Généraux et Recommandations pour l'Utilisation du FBR pour les DSM

- **La collecte d'informations de base suffisantes est essentielle à l'élaboration d'un concept de FBR qui répond aux besoins du secteur.** Dans les huit études de cas, des études de base ont permis à l'équipe de faire une bonne analyse de la situation et des défis du secteur des déchets solides avant de proposer une solution appropriée au FBR. Parce que les pratiques des DSM varient généralement d'une ville à l'autre, la conception des solutions du FBR pour le secteur des déchets doit comprendre une analyse du secteur dans son ensemble afin d'éviter des conséquences inattendues sur les autres parties du système.
- **Les solutions du FBR pour les DSM nécessitent la participation active de tous les acteurs dès les premiers stades de préparation du projet afin de réussir.** L'équipe a entrepris des consultations avec les communautés et les acteurs et a mené des enquêtes dans les huit pays où le FBR a été proposé. Ces consultations auprès des acteurs se sont révélées être un outil précieux pour engager les opérateurs et les bénéficiaires de services ainsi que le gouvernement.



- **Réussir les préalables du projet au stade préliminaire de sa mise en œuvre est essentiel.** Même si le FBR n'est pas une panacée pour le secteur des déchets solides, il pourrait offrir un moyen par lequel d'importantes réformes du secteur sont facilitées. Au Népal, par exemple, ces conditions comprennent la création et l'institutionnalisation des comités de gestion des déchets solides et les unités opérationnelles, la préparation des stratégies de gestion des déchets solides et des plans d'amélioration de service (PAS), et la mise en place des systèmes de suivi de performance et de prestation de service, etc.
- **Améliorer les services de gestion des déchets solides ne nécessite pas toujours plus de personnel, plus de camions, plus de matériel, ou d'un plus grand espace d'enfouissement.** Le FBR pour les DSM pourrait être conçu de telle manière à lui permettre d'atteindre ses objectifs en utilisant les ressources techniques et humaines disponibles. Cela pourrait se faire par la conception des systèmes simples, robustes et abordables qui peuvent être facilement gérés et entretenus par le personnel actuel.

### Considérations pour la Conception de FBR pour les DSM

- **Dans le secteur des déchets solides, les subventions OBA (sigle en anglais de l'aide basée sur les résultats) peuvent cibler plus efficacement les municipalités plutôt que des ménages individuels.** L'enseignement du projet en Cisjordanie était que tenter de cibler les ménages à faible revenu pour les subventions OBA peut ne pas être

possible dans le secteur des déchets solides, car il s'agit d'une activité communautaire. Améliorer la situation de la gestion des déchets solides dans son ensemble a un effet plus positif sur les populations urbaines pauvres — qui vivent généralement près des zones où les déchets solides sont mal gérés. Aussi, un grand nombre de chiffonniers sont issus des communautés pauvres.

- **La conception du FBR doit être soigneusement orientée vers la réalisation des améliorations attendues dans la gestion des déchets solides.** Tout plan de financement basé sur les résultats (FBR) doit être conçu, dans la mesure du possible, pour motiver les vrai acteurs qui permettent d'atteindre les objectifs fixés, car le décalage entre les acteurs qui performant et ceux qui sont payés pourrait être préjudiciable à la réussite d'un projet de financement basé sur les résultats (FBR). En Indonésie, les paiements de FBR ne pourraient pas être effectués aux «banques de déchets» et les communautés dont le changement de comportement était visé par le projet dû aux dispositions fiduciaires; comme alternative, le FBR a été conçu pour payer les municipalités en tant qu'entité publique les plus capables de créer les conditions permettant de stimuler le changement de comportement.
- **Lorsqu'un plan de FBR est conçu comme un mécanisme de paiement pour les services de gestion des déchets solides, le paiement devrait équitablement compenser le service reçu; cependant, si c'est pour un changement de comportement individuel et non-commercial, le paiement devrait être lié aux bénéfices financiers provenant du changement de comportement souhaité.** Les projets de FBR où le prestataire de services est payé pour la collecte pourraient être fondés sur un processus d'appel d'offres compétitif ou des négociations directes avec le prestataire de service existant. Les projets du FBR où les communautés résidentielles sont payées pour le recyclage pourraient être basés sur l'économie que la municipalité fait par rapport à la réduction des coûts de collecte, de transport et de mise en décharge des déchets solides.
- **Accorder une avance aux fournisseurs de services dont l'accès au crédit est limité pourrait faciliter la mise en œuvre de projets de FBR.** Un plan du FBR avec un partage déséquilibré de responsabilité et des risques entre les pouvoirs publics et le secteur privé pourrait décourager la participation du secteur privé. En Tanzanie, la conception du FBR prévoyait de fournir des équipements de collecte à travers le projet d'investissement de la Banque Mondiale, pour pallier au manque d'accès au crédit. Ce problème est encore plus aigu dans les états fragiles où l'investissement présente un haut risque pour le secteur privé.



- **Les projets de FBR doivent être conçus avec un accent sur un ensemble de résultats escomptés, permettant aux fournisseurs de services de décider du modèle de prestation de services qui pourrait mieux atteindre ces résultats.** Les projets du FBR pour diverses communautés devraient être conçus d'une manière qui permette aux municipalités de concevoir la prestation du service en fonction de leurs besoins spécifiques. En plus, l'expérience du Népal a souligné la nécessité de veiller à ce que tous les indicateurs de résultats soient sous l'entière responsabilité de l'agence d'exécution, que les indicateurs soient bien définis et vérifiables indépendamment, et que la conception du projet reflète les niveaux pragmatiques de transfert de risque.

### Surveillance et Vérification Indépendante des Plans RBF pour DSM

- **Équilibrer la simplicité et la signification dans la conception du processus de vérification est souvent une nécessité pratique pour la mise en œuvre des projets FBR dans le secteur des déchets solides.** Le mécanisme de vérification pour les projets de FBR ne devrait pas être si lourd au point qu'il en résulte à des coûts de transaction excessifs. Les résultats finaux devraient donc être vérifiés par des protocoles simples et directs. Par exemple, la conception des formules et des fiches de calcul des paiements devrait considérer les capacités locales limitées, et donc être facile à comprendre pour toutes les parties. Aussi, les évaluations aléatoires périodiques de rendement pourraient être utilisées à la place de l'évaluation quotidienne de la performance.
- **Un tierce agent de vérification indépendant (IVA, de son sigle en anglais) offre plus de transparence, mais**

peut aussi être coûteux; d'autres moyens de contrôle pourraient être envisagés pour réduire le coût dans le secteur des déchets solides. En Chine et en Jamaïque, des agents de vérification alternatifs ont été envisagés en lieu et place d'un cabinet indépendant pour réduire les coûts de la transaction. Un processus de vérification qui est très coûteux ne peut être viable à long terme, en particulier dans le secteur des déchets solides qui a en premier lieu des difficultés de viabilité financière pour les opérations. Une alternative serait d'utiliser le système de contrôle et de vérification propre d'une ville, qui a l'avantage supplémentaire de renforcer les capacités locales dans ce domaine qui est souvent faible au départ.

### Assurer l'Exécution Réussie du FBR pour les DSM

- **Compléter les aides financières avec des programmes éducatifs et assistances techniques donne plus de poids aux projets de FBR.** Bien que le FBR vise à ne payer que pour les résultats en reléguant les risques de rendement au fournisseur de services/agence d'exécution, les expériences du Népal et de la Cisjordanie ont montré que l'assistance technique est nécessaire pour assurer la réalisation des objectifs de rendement. Les ressources d'assistance technique devraient donc être incluses dans le cadre de tout projet de FBR afin de renforcer la capacité de base pour la prestation de service.
- **Les liens avec les projets d'investissement donnent plus de facilité dans la mise en œuvre des schémas de FBR dans le secteur des déchets solides.** Les huit études de cas décrits dans le présent rapport étaient à un moment donné liés à des investissements relatifs aux déchets solides. Ces liens ont offert un élan de plus à la mise en œuvre, même s'ils ont aussi occasionné le retard ou l'annulation dans les cas où les projets d'investissement n'ont pas abouti.
- **Les arrangements institutionnels et les flux de fonds pour des projets de FBR doivent être simplifiés autant que possible, en tenant compte de la capacité de l'agence d'exécution.** La représentation schématique des arrangements institutionnels et les flux de fonds pour le projet de FBR au Népal est compliqué et difficile à expliquer. Les arrangements institutionnels et les flux de fonds sont des facteurs importants lors de la mise en œuvre et doivent être présentés d'une manière à être facilement comprise par l'agence d'exécution, les bénéficiaires, et l'agence de vérification indépendante.

### Durabilité des Projets de FBR

- **Avoir à l'esprit la situation dans son ensemble permet d'assurer que le plan qui en découle contribue à la durabilité à long terme dans le secteur des déchets**



**solides en général.** La conception de toute intervention dans la gestion des déchets solides, y compris le FBR, devrait prendre en compte le contexte élargi de la gestion des déchets solides, de la collecte des déchets à l'élimination finale, afin de s'assurer que l'énoncé du problème et la solution proposée soient appropriées et d'éviter des conséquences inattendues ou effets d'entraînement sur d'autres secteurs. Autant que possible, les initiatives de réduction des déchets, de réutilisation et de recyclage devraient être prioritaires.

- **Relever les défis des déchets solides implique souvent des changements fondamentaux de comportement dont la mise en place peut prendre du temps, donc fixer des objectifs réalistes est important afin de garder les acteurs motivés.** Le concept des projets de FBR en Chine, en Malaisie et en Indonésie tentent d'améliorer la gestion des déchets solides à travers l'objectif très difficile de changement de comportement au sein des communautés, ce qui pourrait prendre du temps pour être efficace. Les attentes devraient être définies pour des améliorations progressives dans le temps; autrement, l'insatisfaction et la démotivation peuvent apparaître chez les bénéficiaires qui ne parviennent pas à atteindre les objectifs en dépit de leurs efforts raisonnables. Fixer des objectifs réalistes est important afin de minimiser le risque de retour à des comportements d'origine, ou de développement

de nouveaux inattendus, après que les récompenses financières ou incitations soient terminées.

Le rapport reconnaît que les huit études de cas ne couvrent pas certaines questions ou des activités telles que la production des déchets, la valorisation énergétique ou le travail des chiffonniers. Il y a des possibilités de développer des concepts de FBR supplémentaires pour répondre à ces autres questions ou pour répondre aux mêmes questions dans une perspective différente. Les concepts suivants sont proposés pour examen en vue de futurs projets de FBR dans le secteur des déchets solides:

- Offrir des incitations aux ménages pour réduire la quantité de déchets produits à la source (impact sur la consommation des produits avec moins d'emballage);
- Les transferts monétaires conditionnels aux chiffonniers;
- La mise en œuvre des contrats d'exploitation basés sur la performance pour la gestion des centre de traitement des déchets par le secteur privé (par exemple, centre d'enfouissement technique, centre de production d'énergie à partir des déchets, centre de compostage, station de transfert, centre de tri et de valorisation (CTV), etc.
- L'octroi des subventions basées sur la performance aux municipalités pour réduire les émissions de méthane et de noir carbone du secteur des déchets solides; et
- La distribution de bons aux ménages pauvres pour payer les redevances des services de déchets solides.

Ce travail représente la première phase d'un engagement graduel de pilotage de l'utilisation du FBR dans le secteur des déchets pour relever les défis critiques auxquels font face les villes en matière de gestion des déchets solides. Ce premier rapport s'est focalisé sur les enseignements tirés lors de la phase de préparation et de conception de FBR pour résoudre les problèmes spécifiques de gestion des déchets solides. Bien que ces modèles aient fait l'objet de revues par les pairs ou de revues par le comité d'experts du GPOBA, il est nécessaire de suivre comment ils vont être mis en œuvre.

Dans le futur, une deuxième phase de ce travail est prévue pour commencer au cours de l'année fiscale 2015 et aura trois objectifs principaux:

- Continuer d'évaluer la mise en œuvre des différents modèles présentés dans ce rapport pour en déduire des enseignements de la phase de mise en œuvre et des ajustements ultérieurs faits aux concepts.
- Concevoir de nouveaux engagements de FBR dans les villes supplémentaires, dont certains consisteraient à reproduire ou adapter les modèles existants tandis que d'autres tenteraient de concevoir des solutions entièrement nouvelles; et
- Diffuser les résultats de cette phase aux décideurs et aux bailleurs de fonds.



Les copies du résumé général et le rapport complet sont disponibles à:

Global Urban and Disaster Risk Management Unit  
The World Bank  
1818 H Street, NW  
Washington, DC 20433  
USA

Email: [Urbaninfo@worldbank.org](mailto:Urbaninfo@worldbank.org)  
Website: [www.worldbank.org/urban](http://www.worldbank.org/urban)